

LUBELSKIE

7914

1. Obiekt

CHAŁUPA

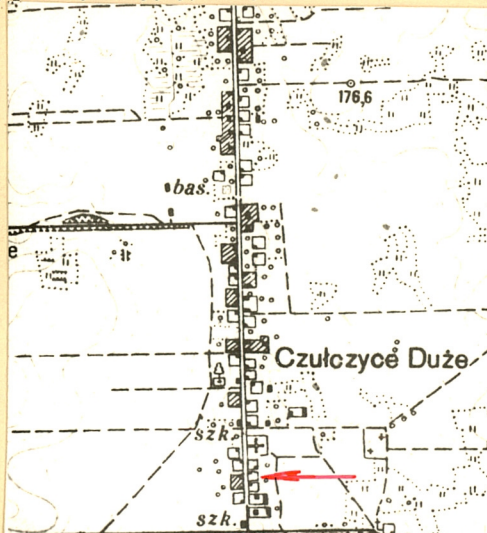
2. Czas powstania

1935 r.

3. Miejscowość

CZULCZYCE

11. Zdjęcia, plan sytuacyjny, rzuty



4. Adres

Czulczyce 81

nr hipoteczny

5. Przynależność administracyjna

województwo **chełmskie**

gmina **Sawin**

pow. **CHEŁM**

6. Poprzednie nazwy miejscowości

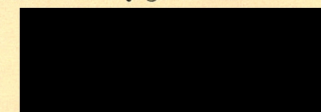
nie ma

7. Przynależność administracyjna
przed 1.VI.1975

województwo **lubelskie**

powiat **Chełm**

8. Właściciel i jego adres:

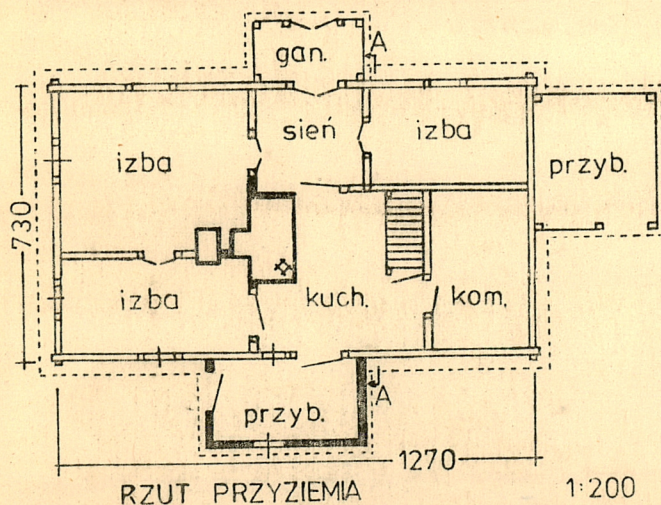


9. Użytkownik i jego adres:

jw.

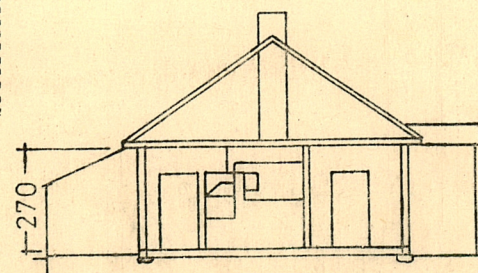
10. Rejestr zabytków

Nr data

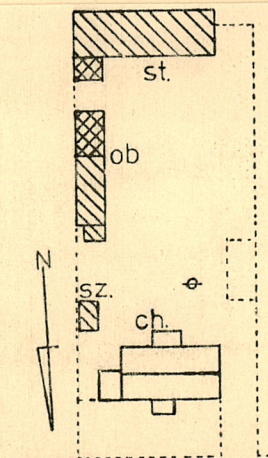


RZUT PRZYZIEMIA

1:200



PRZEKRÓJ A-A



SYTUACJA 1:1000

autor zdjęć **Jerzy Libera, V.1982.**
data wykonania **PKZ O/Lublin, PDEH.**
miejsce przechowywania negatywów

Chałupa wybudowana w 1935 r. przez Skibińskiego. Pierwszy właściciel wyznania prawosławnego w 1945 r. przesiedlony do ZSRR. Od 1945 r. obiekt stanowi własność [REDAKTOWANE]

Int.

Przebudowy: W latach 70-tych ściany i pułap w pomieszczeniach mieszkalnych obito płytami gipsowymi. Bryła budynku i układ wnętrza zachowane w pierwotnym stanie.

Sytuacja: Budynek usytuowany w południowej części wsi, po lewej stronie asfaltowej drogi, w pobliżu budynku szkoły. Do ściany frontowej /zachodniej/ przylega ogródek kwiatowy ogrodzony płotem sztachetowym. Od strony drogi kilka wiązów. Poza chałupą w skład zagrody wchodzi: 2 obory, stodoła, szopa. Całość ogrodzona płotem sztachetowym.

Materiał i technika: Podmurówka z opoki i cegły. Podwalina dębowa, w narożach łączona na nakładkę /brzeźni palec/. Konstrukcja ścian wieńcowa. Belki zrębu sosnowe zwęglowane na rybi ogon, z niewielkimi ostatekami. Od strony wschodniej przybudówka murowana z cegły, od zachodu ganek konstrukcji ryglowej, do wysokości 1 m oszalowany pionowo deskami, wyżej oszklony, od strony zachodniej szopa konstrukcji ryglowej, oszalowana pionowo deskami.

Elewacje: Belki zrębu na zewnątrz bielone pobiałą wapienną, przybudówka otynkowana, deski oszalowania ganku malowane farbą olejną, deski oszalowania szopy z surowego drewna. Elewacja frontowa /zachodnia/ trójosiowa.

Plan: Budynek założony na planie prostokąta, szerokofrontowy, dwutraktowy, z dwoma przybudówkami i gankiem. Wejście główne od strony podwórza /wschodniej/.

Dach dwuspadowy, kryty blachą. Więźba krokwiowo-belkowa, bez jętek, z zewnętrznymi wiatrownicami. Szczyty szalowane pionowo faszynowanymi deskami. Daszki okapnikowe z desek. W szczytach czteropółowe okienka w ozdobnych ramach. Przy szczytach ozdobne sterczyń. Deski pułapu oparte na belkach, polepione gliną. Poddasze dostępne z kuchni po drewnianych schodach, wykorzystywane do celów gospodarczych. Daszki przybudówki i szopy pulpity. Daszek ganku dwuspadowy. Szczyk szalowany pionowo deskami. Dolna część desek oszalowania ozdobnie wycinana. Przy szczytku wiatrownice z ozdobnie profilowanych desek i ozdobna sterczyna.

Wnętrze: We wszystkich pomieszczeniach podłogi z desek. Ściany i pułap we wszystkich pomieszczeniach za wyjątkiem komory bielone. Okna osadzone w słupach, dwuskrzydłowe z oberluftem otwierane na zewnątrz. W przybudówce niewielkie sześciopółowe okno, w ścianie między kuchnią a przybudówką dwupółowe okienko. Drzwi osadzone w słupach; wejściowe do przybudówki, z przybudówki do kuchni, z kuchni do izby jednoskrzydłowe, płycinowe z zamkami skrzynkowymi,

c.d. w p. 19

14. Kubatura 263 m ³	15. Powierzchnia użytkowa pow. zabudowy 93 m ²	16. Przeznaczenie pierwotne mieszkalne	17. Użytkowanie obecne mieszkalne
18. Prace budowlane i konserwatorskie, ich przebieg i dokumentacja		19. Stan zachowania (fundamenty, ściany zewnętrzne, ściany wewnętrzne, sklepienia, stropy, konstrukcje dachowe, pokrycie dachu, wyposażenie i instalacje) Ogólny stan zachowania dobry. ===== cd. z p. 13. do komory jednoskrzydłowe spagowe, pozostałe dwuskrzydłowe, płycinowe z zamkami zapadkowymi. W kuchni kaflowy piec kuchenny z blachami, kapą i trzonem chlebowym, w ścianie działowej między izbami kaflowy piec ogrzewczy. Pod komorą i częścią izby piwnica murowana z opoki. Wejście do piwnicy z kuchni. Komin słupowy z cegły. <u>Instalacje:</u> Budynek posiada instalację elektryczną.	
20. Najpilniejsze postulaty konserwatorskie			

21. Akta archiwalne (rodzaj akt, numer i miejsce przechowywania)

22. Bibliografia

23. Źródła ikonograficzne i fotografie (rodzaj, miejsce przechowywania, sygnatury)

24. Uwagi różne

Neğ. nr: 43 621-43 623, 43 625

Przedsiębiorstwo Państwowe
Państwowe Konserwacji Zabytków
Oddział w Lublinie
Pis. Dokumentacji Etnograficzno-Historycznej
ul. Grodzka 7, tel. 242-91
20-112 LUBLIN
PP PKZ O/Lublin

25. Wypełnił

Tekst: mgr Kazimierz Słowik

Rys.: mgr Jerzy Libera

V. 1982.

Zweryfikował:

data 27 grudnia 1982r.

podpis

Mr. J. Libera

26. Sprawdził **Z-ca Dyrektora Wydz. Kultury i Sztuki
Wojewódzki Konserwator Zabytków**

mgr Leszek Sumach

27. Załączniki

Wkładka nr: 1