

1. Obiekt

KOSCIOŁ PARAFIALNY p.w. Zwiastowania NMP

2. Czas powstania

1727 r.

3. Miejscowość

TOMASZÓW LUB.

11. Zdjęcia, plan sytuacyjny, rzuty



1968 (po pożarze)



TOMASZÓW LUB.

4. Adres Tomaszów Lub.
ul. Marchlewskiego 1 /d. ul. Kościelna/
p-ta 22-600 Tomaszów Lub.
nr hipoteczny

5. Przynależność administracyjna

województwo zamojskie

gmina miasto Tomaszów Lub.

pow. TOMASZÓW LUB.

6. Poprzednie nazwy miejscowości

Jelitowo

7. Przynależność administracyjna
przed 1.VI.1975

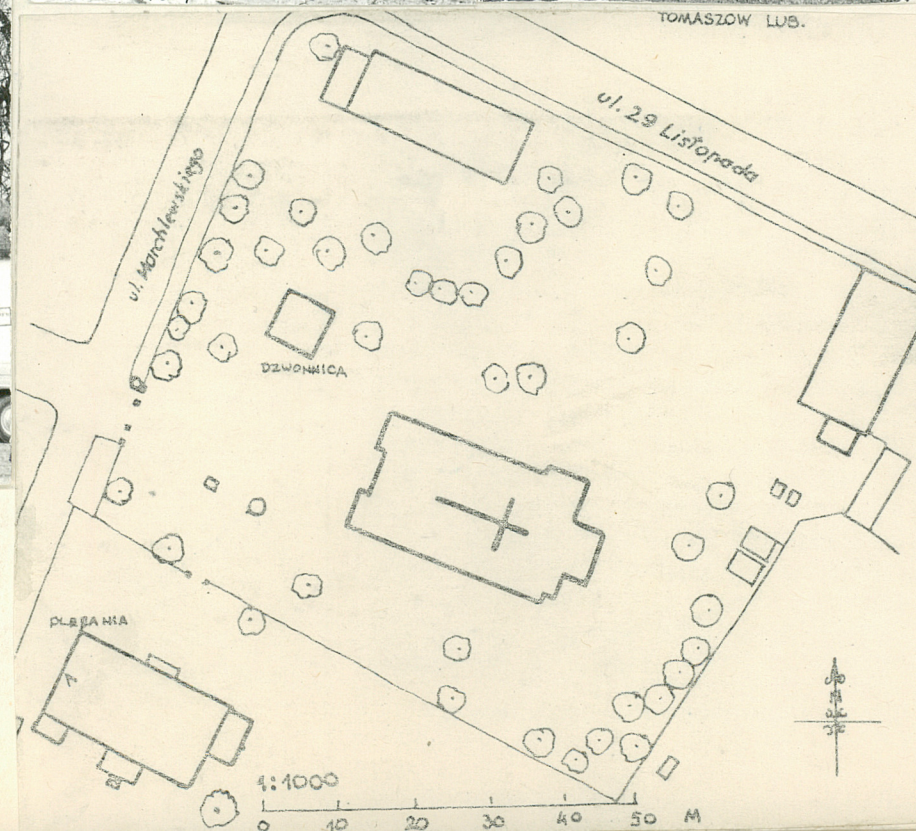
województwo lubelskie

powiat Tomaszów Lub.

8. Właściciel i jego adres
Parafia rzym.-kat. w Tomaszowie Lub.
ul. Marchlewskiego 1
p-ta 22-600 Tomaszów Lub.9. Użytkownik i jego adres
J.W.

10. Rejestr zabytków

Nr A/34/156 data 25.01.1967

autor zdjęć Jan Gorak
data wykonania 1968
miejsce przechowywania negatywów

12. Autorzy, historia obiektu, określenia stylu.

Miasto założył Jan Zamoyski na gruntach wsi Rogóźno w k. XVI w. jako Jelitowo, zmieniając nazwę ok. 1598 r. na Tomaszów. Przywilej lokac. nadał Tomasz Zamoyski w 1621 r. Istniał już wtedy na przedmieściu kościół p.w. św. Krzyża w wizyt. z 1629 r. nazwany "starym", który miał służyć wiernym do czasu ukończenia budowy kościoła farnego, ten zaś miał być zbudowany przez mieszczan w ciągu 3 lat. Ponieważ mieszczanie kościoła nie zbudowali fundował go Tomasz Zamoyski w 1627 r., budowę zakończono w 1629 r. Kościół ten tak jest opisany: "Fabrica ejus lignea in modum Crucis extructa parietes ejus proximi lapaniecte". Był to więc pierwszy w Polsce kościół drewniany na planie krzyża, projektowany prawdopodobnie przez któregoś z architektów Zamoyskich. Po stu latach kościół był w tak złym stanie, iż nie mógł już służyć celom kultowym i należało zbudować kościół nowy. W wizyt. z 1750 r.: "Kł drewniany, po zrujnowaniu dawnego przez Obywateli Tomaszowskich wystaw., nowo w 1727 r. przez śp Michała Zdzisława Zam. Ordynata Woj. Smoleńskiego wystawiony, niekonsekrowany. Ma 2 wieże na froncie, pułap, podłogi, pokrycie dachu i wież drewniane. Kł i ogrodzenie cmentarza wymagają już gwałtownej reperacji. Kaplic ma dwie, jedna nad zakrystią, druga nad skarbcem..." Tak samo datuje kościół M. Stworzyński: "Kościół Parafialny Tomaszowski R.L. w dniu 20 Miesiąca kwietnia 1627 r. przez JW Tomasza na Zamościu Zamoyskiego Wojewodę... iest fundowany. Teraźniejszy zaś kościół w Roku 1727 przez JW Michała na Zamościu Zamoyskiego został wystawiony, iak z następnego opisu w Księdze Metryk Kościelnych od Roku 1728 poczynaiącey się umieszczonego widzieć się daie". Po zaleceniach wizytacji z 1750 r. niezwłocznie przystąpiono do remontu, kościół podmurowano, drewniany skarbiec zastąpiono murem. Następna wizytacja z 1756 r. notuje: "Kł dREW. w 1727 r. wyst. nie konsekrowany.

Ołtarzy 7 a 8 i 9 w Kaplicach z starego Kła umieszczone Przem. Pań. i Różańcowej. Zakrystia drewn., skarbiec murowany. Cały kł na podmurowaniu.

13. Opis (sytuacja, materiał i konstrukcja, rzut, bryła, elewacje, dach, wnętrze wyposażenie, instalacje)

Kościół w Tomaszowie został wzniesiony w obrębie wałów miejskich, na pd.-wsch. od rynku, usytuowany prezbiterium również w kierunku pd.-wsch. Jest to kościół drewniany, konstrukcji wieńcowej z uchętymi ostatkami, oszalowany, z murem w części parterowej skarbcem, posadowiony na podmurówce z cegły, z kryptami grobowymi pod prezbiterium i skarbcem. Kościół położony jest na obszernym ok. 0,5 ha cmentarzu, otoczony wieńcem starych lip. Z frontu w lewym narożniku cmentarza usytuowano dzwonnice drewnianą typu "obronnego" z nadwieszoną izbicą, datowaną w Katalogu Zabytków na wiek XVIII. Kościół założony jest na rzucie prostokąta z wysuniętym częściowo prezbiterium. Rzut ten w kierunku wzdłużnym dzieli się na kruchtę z frontu, nawy i wydłużone prezbiterium zamknięte ścianą prostą. W przekroju poprzecznym na nawę główną oraz dwie nawy boczne z wydzielonymi w nich kaplicami na rzutach trapezów, a przy prezbiterium skarbcem i zakrystią na rzutach kwadratów. W rozwiązaniu przestrzennym wnętrze kościoła ma układ trójnawowy, pseudobazylikowy. Trójjprzęłową nawę główną oddzielają od naw bocznych cztery pary smukłych, zwężających się ku górze profilowanych słupów na wysokich postumentach, u góry zwieńczonych kapitelami, nad którymi umieszczono imposty dźwigające arkadowe zamknięcia przęsł. W nawach bocznych umieszczone są kaplice odpowiadające każdemu z przęsł, oddzielone od siebie rodzajem skarp wewnętrznych konstrukcji wieńcowej, mieszczących wewnątrz składziki sprzętów kościelnych. W przedłużeniu naw bocznych i kaplic umieszczone są przedsionki ze schodkami na piętra, a za nimi z lewej strony /patrząc od wejścia/ murowany skarbiec, z prawej drewniana zakrystia. Nad skarbcem i zakrystią są kaplice Matki Boskiej Różańcowej i Przemienienia Pańskiego, otwarte na prezbiterium arkadami, z balustradkami w dolnych częściach, niegdyś przeszklone. Kaplice te są właściwie dużymi emporami lub loggiami kolatorskimi. Z frontu po obu stronach kruchty dolne partie wież nieco wysunięte poza fasadę, lewa służy jako skład sprzętów kościelnych, w prawej jest wejście na piętro. Partie piętrowe nad kruchtą i obu wieżami połączone są ze sobą otworami drzwiowymi i otwarte trzema arkadami na nawę; arkady te są analogiczne do arkad empor przy prezbiterium a wszystkie trzy są dalszą częścią, jakby zapleczem chóru. Właściwy chór muzyczny jest wysunięty na nawę główną i boczne, nadwieszony na całej szerokości, z dodatkowym trójbocznym załamaniem wychodzącym na nawę główną, na którym jest ustawiony organowy stół gry. Nawę od prezbiterium oddziela belka tęczowa przerwana w części środkowej, składająca się z dwóch dęgich wsporników, na których końcach nałożone są krótsze beleczki a na nich wsparty półkolisty łuk. Na szczycie łuku ustawiony jest duży rzeźbiony krucyfiks a po jego bokach, na beleczkach, figury ...

c.d. na wkładce

14. Kubatura 7250 m ³	15. Powierzchnia użytkowa 430+95 = 525 m ² Pow.zabud. 466 m ²	16. Przeznaczenie pierwotne kościół parafialny	17. Użytkowanie obecne kościół parafialny
18. Prace budowlane i konserwatorskie, ich przebieg i dokumentacja Kościół był kilkakrotnie remontowany, nie dokonywano jednak jakichś znaczniejszych zmian poza pokryciem dachów blachą i wymianą niektórych elementów zniszczonych. Wartość kościoła tomaszowskiego nie zawsze była doceniana. Już w 1910 r. zamierzano go rozebrać by w jego miejsce wznieść nowy, murowany. Uratowany został przez ordynata Maurycego Zamoyskiego dzięki interwencji dra Fr. Kleina i prezesa TOnZP prof. J. Mycielskiego. W 1952 r. niefortunnie wymieniono na nowe drzwi główne i do przedsionków. W 1968 r. kościół podpalono, ogień został ugaszony dzięki natychmiastowej akcji proboszcza. Wypaloną część przedsionka uzupełniono. Przeprowadzane remonty bieżące nie były dokumentowane. Jedynie na rysunku rzutu poziomego z 1858 r. przy drugim prawym filarze jest uwaga: "filar nowej podstawy potrzebujący".		19. Stan zachowania (fundamenty, ściany zewnętrzne, ściany wewnętrzne, sklepienia, stropy, konstrukcje dachowe, pokrycie dachu, wyposażenie i instalacje) Ogólny przegląd kościoła wskazuje na stosunkowo dobry stan jego zachowania. Wiek kościoła skłania do postulowania dokonania szczegółowego przeglądu i oceny stanu zachowania poszczególnych elementów. Zakres takiego przeglądu wykracza poza ramy opracowania karty inwentaryzacyjnej. Kościół posiada instalację elektryczną i odgromową. Wyposażenie kościoła szczegółowo opisane w KZSwP t.VIII, z.17, Warszawa 1982, s.66-72.	
20. Najpilniejsze postulaty konserwatorskie Kościół usiłowano spalić /j.w./. Należy się liczyć z możliwością przypadkowego pożaru, stąd też wnioskuję: a/ dokonywanie okresowego sprawdzania stanu instalacji elektrycznej i natychmiastowe usuwanie ewentualnych usterek, b/ poszukiwanie sposobów zabezpieczenia przeciwogniowego obiektu.			

21. Akta archiwalne (rodzaj akt, numer i miejsce przechowywania)

WAPL.AOZ.Sygn.2941.Spis maj.tabel.1870 r.
ADL.Sygn.A nr 158.Akta i dok.par.1694-1751 r.
Arch.par.w Tomaszowie Lub.

23. Źródła ikonograficzne i fotografie (rodzaj, miejsce przechowywania, sygnatury)

Fot.: W wydawnictwach i czasopismach /m.in.patrz bibliografia/
Muz.Narod.w W-wie 1/12404 /fot.sprzed 1925 r./
IS PAN
BDZ w Lublinie
BBiDZ w Zamościu

Inw.: WAPL.AOZ,2941.Rzut poz.i elew.front.,1858 r.
ZAP PW nr 291,1930 r./B.Brzuszek,W.Gozdek/,elew.
1:50,2 rzuty 1:100,przekr.1:75,det.1:10
KHAP PK,1957 r.,4 rzuty,6 przekr.,4 elew.1:50,
3 det.1:1-1:10
OPGK w Lublinie,inw.fotogrametr.,1984 r.,synt.
1:500,4 rzuty,3 przekr.poprz.,2 przekr.podł.,
4 elew.1:50.

22. Bibliografia Kościół w Tomaszowie Lub. posiada b.bogatą bibliografię. Jest wzmiankowany, krótko opisywany lub tylko wymieniany w podręcznikach historii szt. i arch. oraz w ponad 150 artykułach w czasopismach i książkach.

WYBOR WAŻNIEJSZEJ BIBLIOGRAFII:

Br.Brzozowski, Tomaszów. Kościół p.w. Wnieb. NMP/w:/Monogr. ilustr.kłó w Król.Pol., W-wa 1899, s.124
J.Górak, Zabytki Tomaszowa Lub.i okolic /w:/Biul.Hist. Szt.XLV:1983, nr 3-4, s.416
KZSwP t.VIII, z.17 Tomaszów Lub.i okolice /oprac.R.Brykowski/, Warszawa 1982, s.66-74
Fr.Klein, Kościół w Tomaszowie Lub./w:/Sprawozd.i Wyd. TOnZKiS za rok 1910, Kraków 1911, s.19-28
Fr.Klein, Kościółek w Tomaszowie Lubelskim /w:/Archi-tekt XI:1910, s.192-193
M.Mucha, Monografia kościoła par.p.w. Zwiast.NMP w Tomaszowie Lub., Lublin 1984, mps UMCS
M.Nowak, Historyczny opis kościoła par.i cud.obrazu MB w Tomaszowie Lub., Lublin 1960, mps ADL.
J.Peter, Szkice z przeszłości miasta kresowego, Zamość

1947, s.16, 18, 48

24. Słownik Geograficzny ... XII:1892 /Tomaszów/
M.Stworzyński, Opisanie stat.-hist.dóbr Ordynacji Zamoyskiej 1834 r.Rkps 1815 BOZ BN
A.Szyszkó-Bohusz, Kościoły w Tomaszowie Lub.i Mnichowie /w:/Spraw.KdBHS, Kraków 1912, s.309-327
K.Teleżyński, Starożytny kościół w Tomaszowie Lubelskim /w:/Przegląd Lubelsko-Kresowy I:1925, nr 14, s.8
Ks.J.A.Wadowski, Kościoły diecezji chełmskiej.Rkps 2372/I Bibl.PAN w Krakowie

25 Wypełnił
Jan Górak
1985

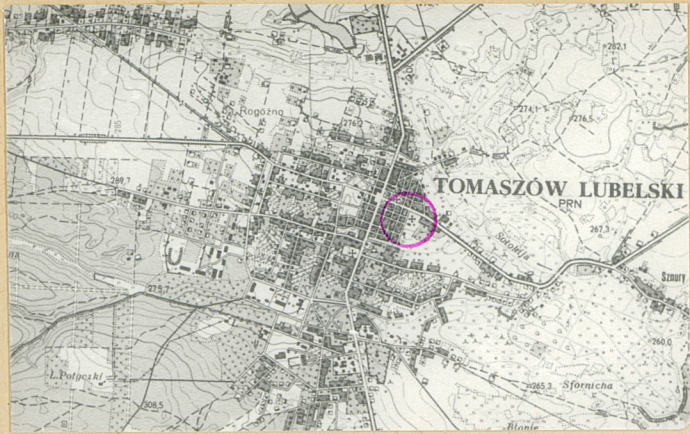
26. Sprawdził

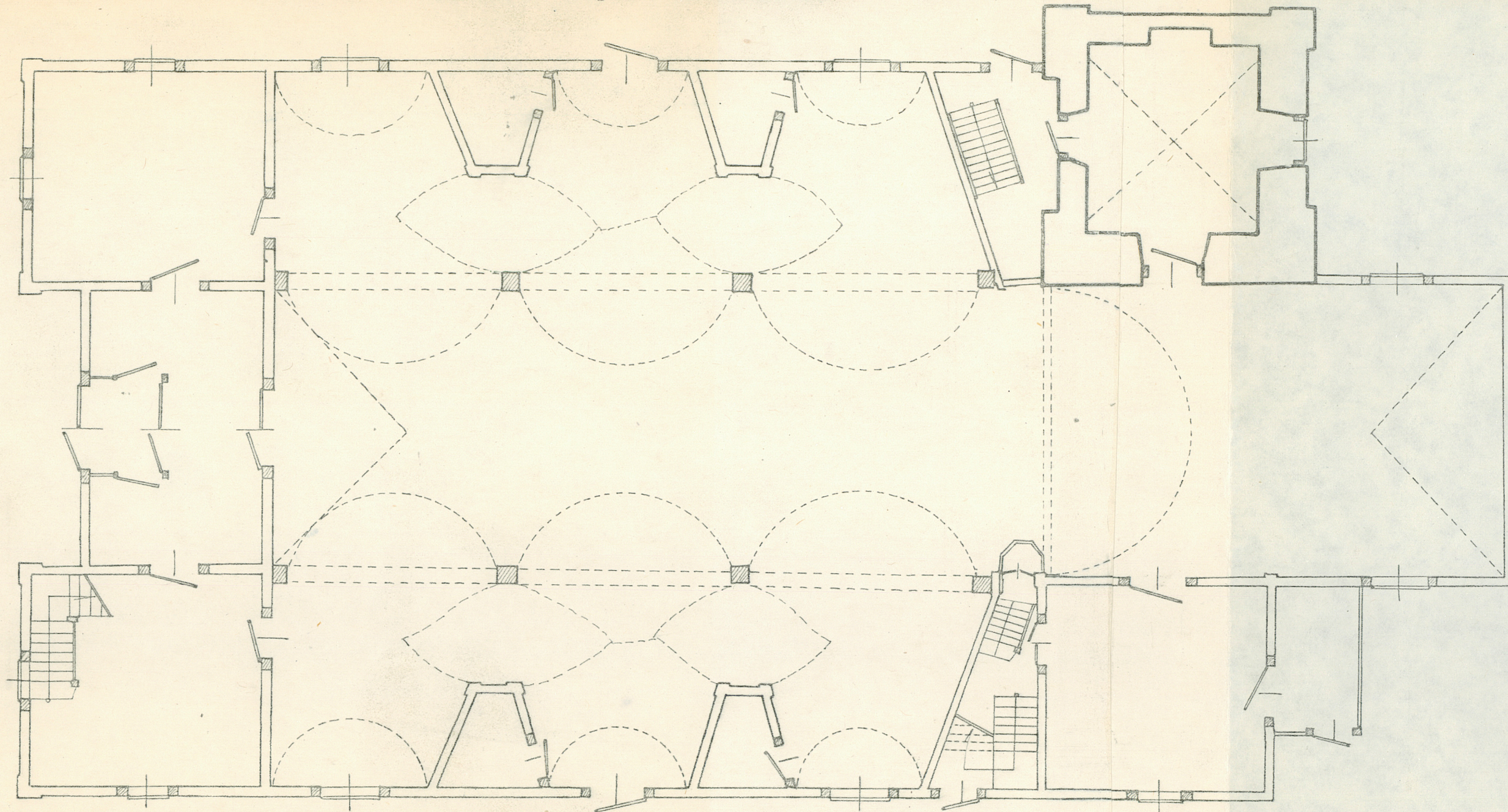
1. Miejscowość TOMASZOW LUB.	2. Obiekt (nazwa jak w karcie) Kościół par.p.w.Zwiast.NMP	3. Zawartość wkładki (nazwa obiektu lub materiału uzupełniającego) c.d.opisu z rubr.13
---------------------------------	--	---

... Matki Bożej i św.Jana Ewangelisty.Nawa główna i prezbiterium przykryte są pozornymi sklepieniami kolebkowymi na równej wysokości,nawy boczne i kaplice sklepieniami kolebkowymi stożkowymi,murowany parter skarbcza sklepieniem kolebkowo-krzyżowym,pozostałe pomieszczenia stropami.Pomiędzy nawą a prezbiterium, przy prawej ścianie,pod belką tęczową umieszczona jest ambona,nad którą baldachim a na nim rzeźba św. Michała Archanioła.

Z zewnątrz kościół przedstawia zwartą bryłę przykrytą dwuspadowym dachem.Od pn.-zach.elewacja frontowa ma dwukondygnacyjną fasadę,kondygnacje oddziela daszek okapowy i umieszczony nad nim balkon z ażurową balustradą.W części parterowej,na osi,profilowany portal z uszakami,na piętrze okno z ustawionymi na jego nadprożu figurami Matki Boskiej z Dzieciątkiem i dwóch świętych niewiast po bokach.Scianę wieńczy potężny gzyms,na którym jednospadowy daszek przykrywający piętrową część kruchty i dopiero nad nim trójkątny szczyt korpusu głównego zwieńczony żelaznym krzyżem osadzonym na uciętej sterczynie.Fasadę frontową flankują wieże wysunięte przed jej lico.Wieże są trójkondygnacyjne,w części parterowej mają okrągłe okna osadzone w kwadratowych obramieniach,na piętrze okna prostokątne,na trzeciej kondygnacji oszalowanej w jodełkę,małe okna w formie stojących owali.Podział czołowych ścian wieży na poszczególne kondygnacje jest wyraźnie zarysowany nad parterem przez rząd widocznych końców belek,nad piętrem szczególnie wydatnym gzymsem przykrytym daszkiem,trzecie kondygnacje wież przylegają do szczytu korpusu głównego jedynie ścianami pd.-wsch.i są z bryły kościoła wyodrębnione.Wieże przykryte są brogowymi,lekko wklęsłymi dachami o ściętych wierzchołkach i stąd połączenie dachów mają kształt trapezów.Nakrywają je niskie ośmioboczne pseudolatarnie z owalnymi leżącymi okienkami w każdej ścianie,na nich osadzone są 0.miopłaciowe cebulaste hełmy zwieńczone żelaznymi krzyżami.Elewacja tylna zamknięta prosto z wysuniętym prezbiterium.Scianny nawy oszalowane deskami przybijanymi poziomo,ściany prezbiterium pionowo na nakładkę.Trójkątne szczyty, większy nawy i mniejszy prezbiterium,z wydatnymi daszkami okapowymi,na daszku nawy po obu stronach niewielkie lukarny.Szczyty są zwieńczone krzyżami osadzonymi na sterczynach.Przy lewej /patrząc od tyłu kościoła/ ścianie szczytowej korpusu głównego jest dostawiona mała przybudówka konstrukcji szkieletowej,pełniąca funkcję przedsionka do zakrystii.Z prawej strony część dolna tej ściany murowana z cegły i otynkowana,wysunięta nieco od lica korpusu głównego /pd.-wsch.ściana skarbcza/.Elewacje boczne są oszalowane deskami w układzie poziomym,naroża podkreślone pseudolizenami,przy pd.-zach.ścianie prezbiterium wspomniany wyżej przedsionek do zakrystii,w dolnej części ściany pn.-wsch.w końcu korpusu głównego parterowa ściana murowanego skarbcza,wystająca poza lico elewacji kościoła.Zrąb kościoła wieńczy bardzo wydatny plastyczny gzyms,podwaliny i podmurowanie są osłonięte szerokim daszkiem gontowym.Dachy dwuspadowe o stosunku wysokości dachu korpusu głównego 1:1,prezbiterium 1:0,5 a więc bardzo wysokie.Pierwotnie dachy pobite były gontami,obecnie blachą.Na kościele nie ma sygnaturki.

Kościół tomaszowski jest jedynym na Zamojszczyźnie drewnianym kościołem dwuwieżowym,przykładem pełnego zastosowania form barokowych w drewnie.Znakomite rozwiązanie wnętrza dowodzi,że projektował go zdolny architekt niewątpliwie związany z dworem Zamoyskich.Wyda się,że po wielu dotychczasowych rozważaniach o dacie budowy kościoła,rok 1727 nie może już budzić wątpliwości,pozostaje do rozwiązania pytanie - kto był architektem kościoła tomaszowskiego.

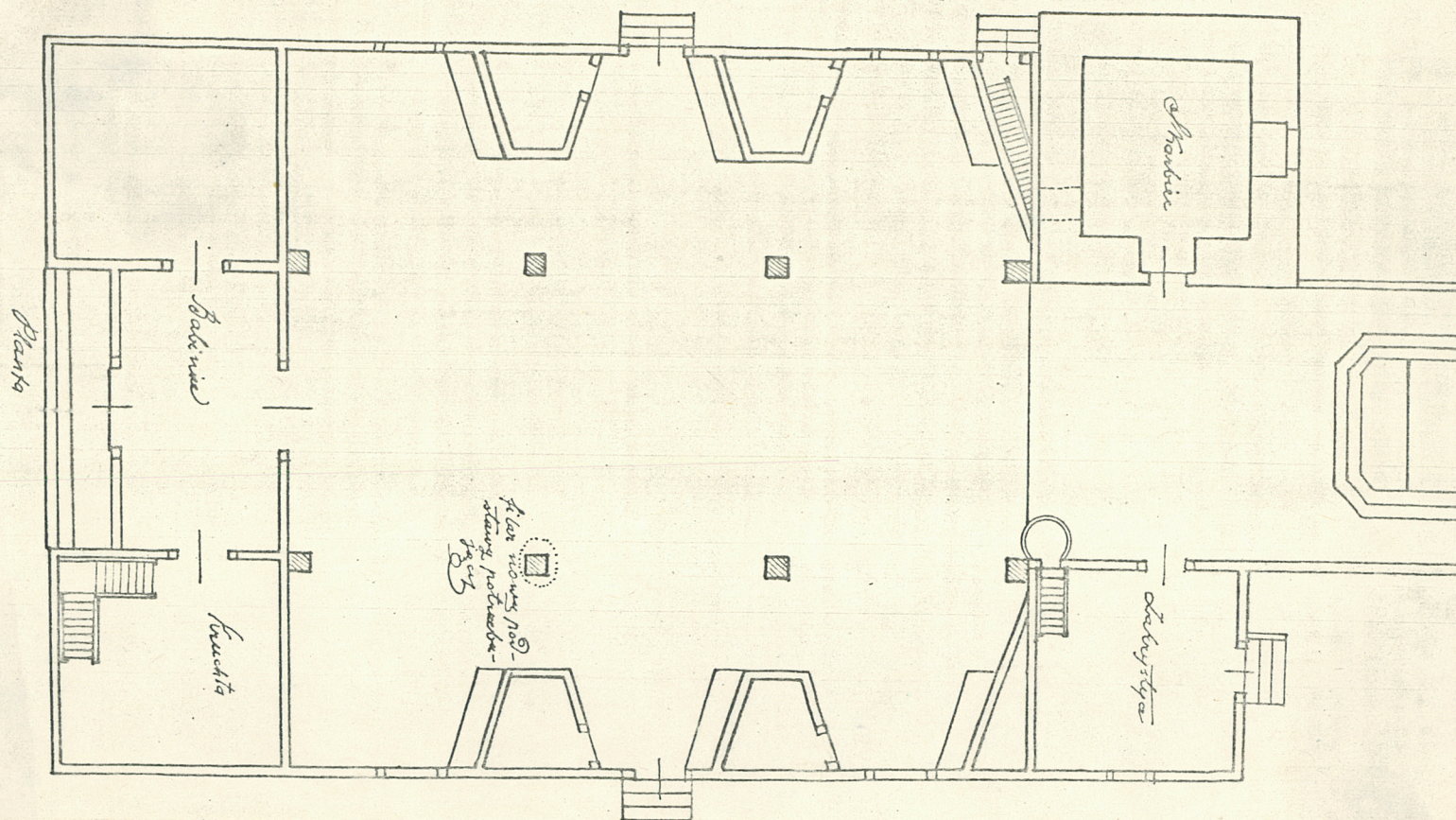




1. Miejscowość
TOMASZÓW LUBELSKI

2. Obiekt (nazwa jak w karcie)
Kościół parafialny

3. Zawartość wkładki (nazwa obiektu lub materiału uzupełniającego)
plan wg rys. z 1858R WAPL A0Z 2941
Elewacja frontowa/na odwrocie /



0 5 10 m

Wkładkę założył:

Miejsce przechowy

Z-d Poligr. Jan Jasiński

