

1. Obiekt

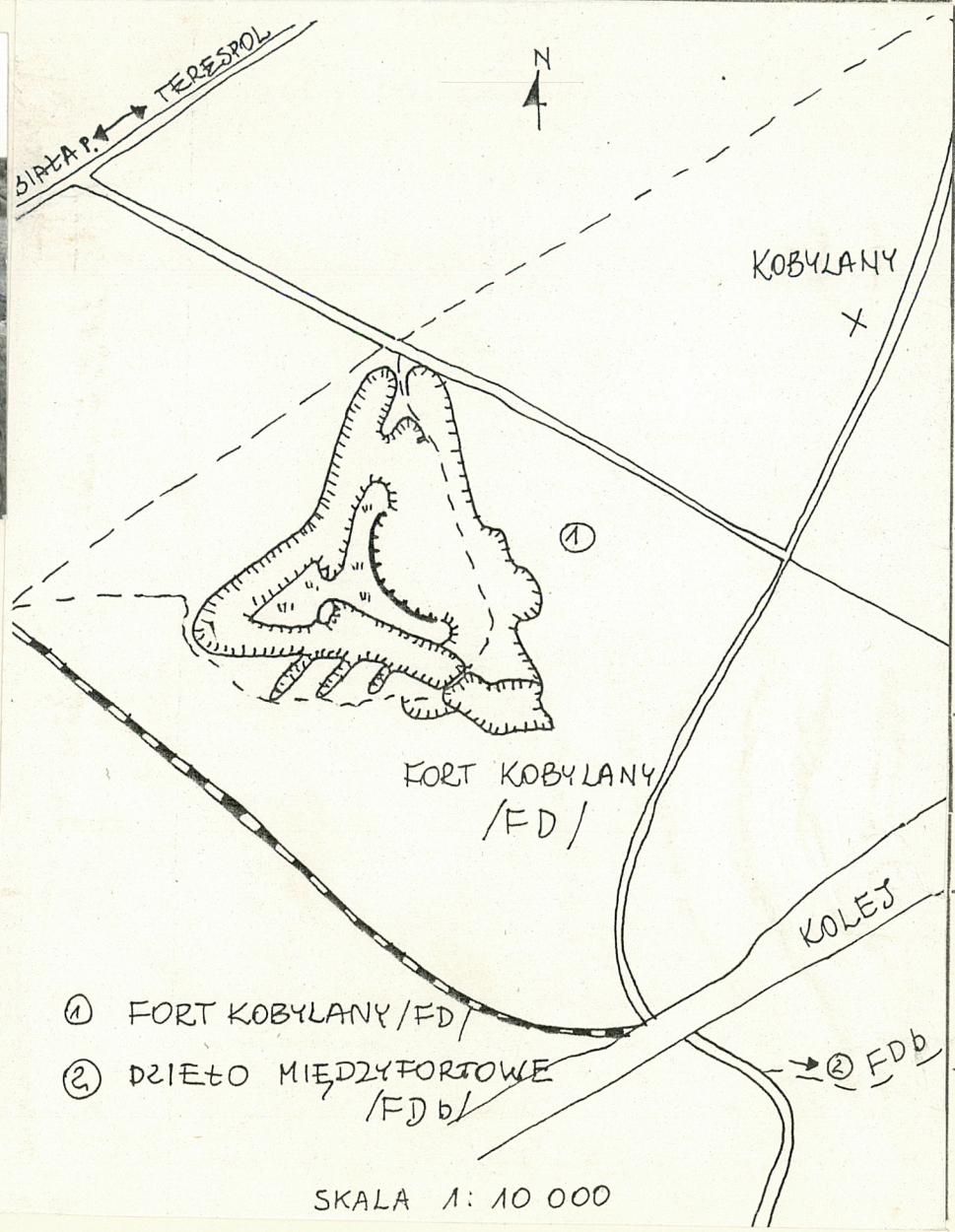
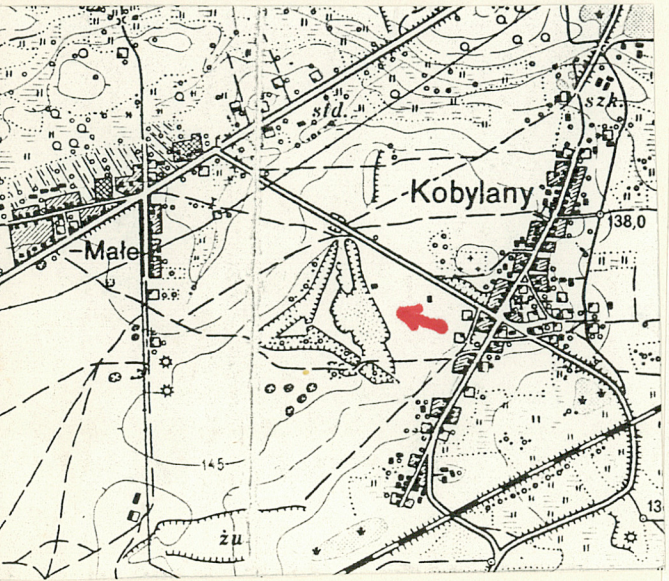
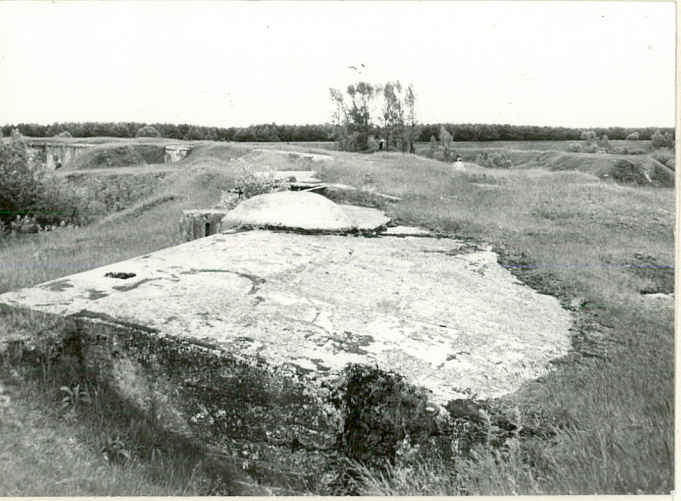
FORT KOBYLANY - (FD)

204/16/12/8

2. Czas powstania
1-10-te XX w.
ukoń.rob.1912r

3. Miejscowość
K O B Y L A N Y

11. Zdjęcia, rzut, przekrój, sytuacja, orientacja



4. Adres
K O B Y L A N Y
nr ewid.grunt. 403
nr hipoteczny

5. Przynależność administracyjna
województwo białkopodlaskie
gmina Terespol
pow. BIAŁA PODL.

6. Poprzednie nazwy miejscowości

7. Przynależność administracyjna
1 VI 1975
województwo lubelskie
powiat Biała Podlaska

8. Właściciel i jego adres
Państwowe Gosp. Leśne i Nadleśn.
Chotyłów. Biała Podlaska
SKARB PAŃSTWA

9. Użytkownik i jego adres
patrz p. 8.

10. Rejestr zabytków
Nr 201 data 17.08.1992

12. Autorzy, historia obiektu, określenie stylu.

Obiekt należy do systemu umocnień TWIERDZY BRZESKIEJ, tworząc ze współcześnie zbudowanymi fortami w Lebedziewie i Koroszczyń (jako piąta faza), wycinek zewn. pierścienia umocnień, tzw. pozycję główną. Pozostałych 5 nowowzniesionych fortów tej pozycji, znajduje się obecnie w ZSRR. Porównanie rzutów obiektów tej fazy z chronologicznie wcześniejszymi - TERESPOL (FA) i ŁOBACZEW (FB) pozwala dostrzec ewolucję od planu wielobocznego ku trójkątnemu. Pomimo ogromnych potencjalnie możliwości bojowych, TWIERDZA BRZESKA nie odegrała w dziejach znaczącej roli militarnej (grubość ścian kazamat w Kobylanach wynosi od 2 do 5 m), Miały tu miejsce zaledwie epizodyczne walki obronne w 1914 r., 1919 r., 1920 r., 1939 r., 1941 r.. W 1915 Rosjanie wysadzili część kazamat przed wkroczeniem Niemców - kaponiery, koszary szyjowe, wsch. część poterny osiowej. Wał bojowy również jest w znacznym stopniu zniszczony. Z czasem, również elementy ziemne uległy w znacznej mierze zniwelowaniu. Aż do obecnej chwili trwa grabieżcza wywożenie z fortu piachu, spożytkowywanego jako materiał budowlany.

13. Opis (sytuacja, materiał i konstrukcja, rzut, bryła, elewacje, wnętrza i wyposażenie, instalacje).

Sytuacja : Obiekt usytuowany jest pomiędzy fortami KOROSZCZYN (4,7 km) i LEBIEDZIEW (3,5 km), przy drodze rokadowej łączącej fort z główną arterią Biała Podlaska - Terespol oraz w przeciwnym kierunku biegnącą ku trakcji kolejowej. Odległość od jądra twierdzy - ok. 6,5 km. Obiekt skierowany na pd-zach.

Materiał i konstrukcja : Beton o grubym kruszywie krystalicznym oraz żelbet. Posadzki cementowe.

Opis : Obiekt założony (pierwotnie) na planie trójkąta rozwartokątnego (dł. osi podł. - 450 m, poprz. - 550 m), podstawą zwróconego ku pn-wsch, z anaulami skierowanymi do przedpola i szyi, z wysuniętym do przodu trójkątnym spiczastym rawelinem, otoczony wałem i fosą (pierw. wodną). Układ wnętrza fortu symetryczny. Oś środkową wyznacza tzw. paterna osiowa, łącząca wszystkie skazamatowane elementy dzieła. Wał bojowy na planie odcinka okręgu, posiada dwie kondygnacje kazamat. Przy stanowiskach artyleryjskich zachowane są betonowe trawersy. Zachowały się również pozostałości 2 schronów pogotowia z przelotniami oraz paterna na trasie od kazamat wału do nieistniejącej kaponiery głównej, urywająca się równym segmentem. Teren obiektu "usiiany" jest wysadzonymi betonowymi fragmentami (pozostałości kaponierów barkowych, koszarów szyjowych), z których część jest nowsza, zapewne z czasów II wojny św. Zachowały się fragmenty fosy przy czołach oraz relikty ziemnych tradytorów.

Wyposażenie i instalacje : Zachowane są elementy stalowe : framugi oraz pokrętła i pochwyty w ścianach kazamat. Instalacji brak.

14. Kubatura	15. Powierzchnia użytkowa	16. Przeznaczenie pierwotne Fort	17. Użytkowanie obecne Nie użytkowany
18. Prace budowlane i konserwatorskie, ich przebieg i dokumentacja		19. stan zachowania (fundamenty, ściany zewnętrzne, ściany wewnętrzne, sklepienia, stropy konstrukcje dachowe, pokrycie dachu, wyposażenie i instalacje) Stan zachowania zły. Brak wielu elementów kazamat, brak elementów ziemnych.	
		20. Najpilniejsze postulaty konserwatorskie - Obiekt wpisać do Rejestru Zabytków RB w granicach glasisu od pd-zach. oraz czytelnej granicy dzieła z pozostałych stron + 2-metrowa opaska dookoła, jako cenny przykład rosyjskiego fortu z l.10-ych XX w. - Przeciwdziałać wywożeniu piachu z terenu dzieła! - Oznaczyć tablicę informującą o historii i znaczeniu zabytku.	

21. Akta archiwalne (rodzaj akt, numer i miejsce przechowania)

24. Uwagi różne

22. Bibliografia

Ciałowicz J., Fortyfikacje na ziemiach polskich w czasie I wojny św., studia i materiały do hist. wojskowości, t. XII, cz. I, Warszawa 1966; Denkschrift über die polnische landesbefestigung, nur für den Dientsgenbrauch, Berlin 1941; Encyklopedia Wojskowa, t.I-VI, Warszawa 1931-39; Gruszecki A., Twierdza ros. na ziemiach polsk., studia i materiały do hist.wojsk., t.XII, cz. I, Warszawa 1966; Jastrzębski J.L., Rosyjska fortyfikacja stała na ziemiach Polski, Przegl. Wojsk.-Techn., t. XII, z. IV 1932. Michalska G., Fortyfikacje terespolskie Twierdzy Brzeskiej, studium nauk.-hist., Lublin 1991, w pos. PSOZ Biała Podlaska.

23. Źródła ikonograficzne i fotografia (rodzaj, miejsca przechowania, sygnatury)

25. Opracował

tekst mgr Grażyna Michalska 20.10.1991 r.

plany, rysunki mgr inż. Łukasz Michalski 20.10.1991 r.

zdjęcia fotogr Jan Bożek 20.10.1991 r.

miejsce przechowania negatywów PSOZ Oddział Biała Podlaska

Karta po wypełnieniu podlega ochronie na podstawie przepisów prawa autorskiego

26. Adnotacje o inspekcjach, informacje o zmianach (daty, imiona i nazwiska wypełniających)

27. Załączniki

1. Miejscowość

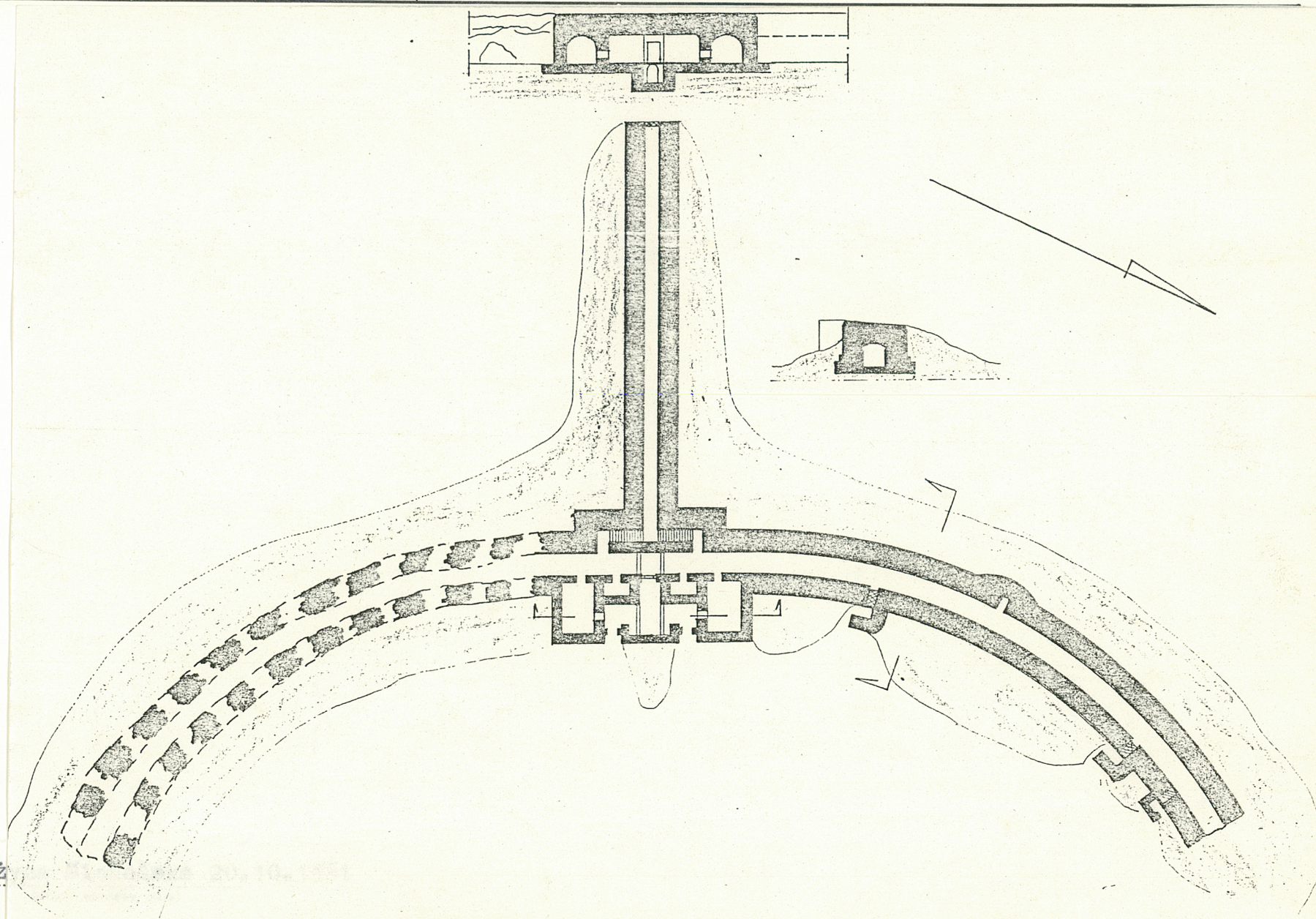
KOBYLANY

2. Obiekt (nazwa jak w karcie)

FORT /FD/

3. Zawartość wkładki (nazwa obiektu lub materiału uzupełniającego)

Kazamaty przedpiersia wału i poterny osłowej - rzut, przekroje



Wkładkę założył: mgr Graż

Miejsce przechowywania negatywów

Z-d Poligr. Jan Jasiński W-wa, ul. Wol

1. Miejscowość

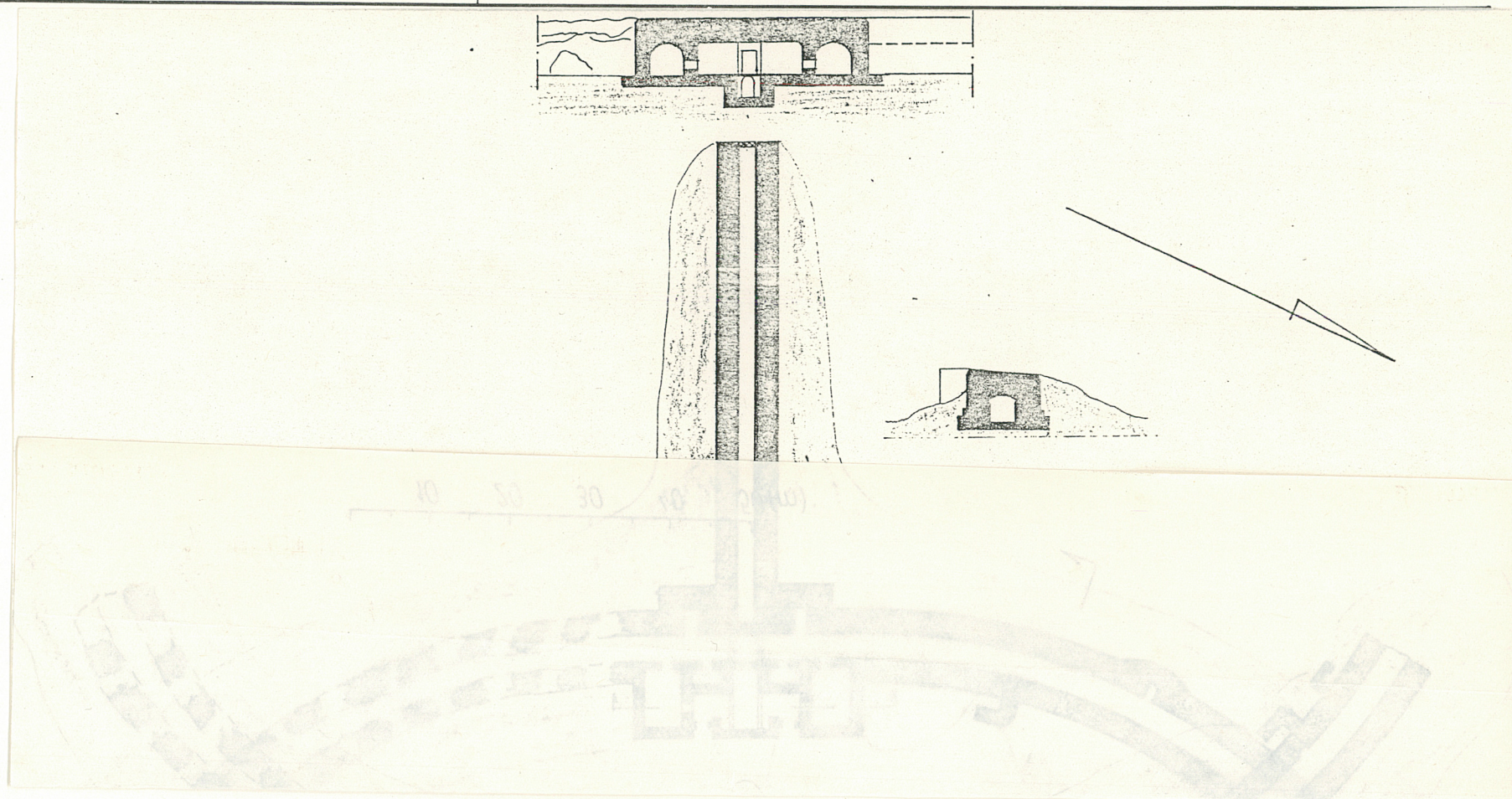
KOBYLANY

2. Obiekt (nazwa jak w karcie)

FORT /FD/

3. Zawartość wkładki (nazwa obiektu lub materiału uzupełniającego)

Kazamaty przedpiersia wału i poterny osłowej - rzut, przekroje

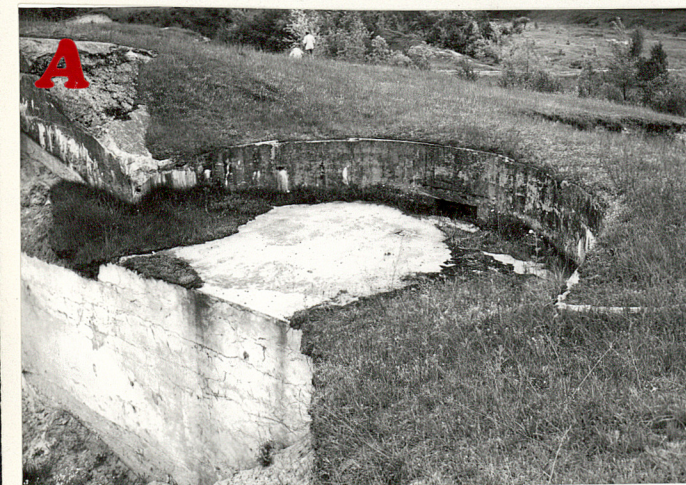
Wkładkę założył: mgr Grażyna Michalska 20.10.1991
(imię, nazwisko, data)

Miejsce przechowywania negatywów: PSOZ Biała Podlaska

Z-d Poligr. Jan Jasiński W-wa, ul. Wolna 13, tel. 12-43-83

Wzór ODZ 1978 r.

1. Miejscowość LEBIEDZIOW	2. Obiekt (nazwa jak w karcie) FORT /FE/	3. Zawartość wkładki (nazwa obiektu lub materiału uzupełniającego) A. - Skazamatowane przedpiersie wału art. B. - Poterna osłowa, widok od pd C. - Rawelin
------------------------------	---	--



Wkładkę założył: mgr Grażyna Michalska 20.10
(imię, nazwisko, data)

Miejsce przechowywania negatywów: PSOZ Biała Podlaska

Z-d Poligr. Jan Jasiński W-wa, ul. Wolna 13, tel. 12-43-83

1. Miejscowość

KOBYLANY

2. Obiekt (nazwa jak w karcie)

FORT /FD/

3. Zawartość wkładki (nazwa obiektu lub materiału uzupełniającego)

A. - Elementy ziemne fortu B. - Fragmenty wału artyleryjskiego
C. - Kazamaty przedpiersia wałuWkładkę założył: mgr Grażyna Michalska 20.10.1991
(imię, nazwisko, data)

Miejsce przechowywania negatywów: PSOZ Biała Podlaska

Z-d Poligr. Jan Jasiński W-wa, ul. Wolna 13, tel. 12-43-83

Wzór ODZ 1978 r.

1. Miejscowość KOBYLANY	2. Obiekt (nazwa jak w karcie) FORT /FD/	3. Zawartość wkładki (nazwa obiektu lub materiału uzupełniającego) A. - Schody: górna kondygn. wału - poterna osłowa B. - Poterna osłowa C. - Wysadzona kaponiera pn
----------------------------	---	---



Wkładkę założył: mgr Grażyna Michalska 20.10.1991
(imię, nazwisko, data)

Miejsce przechowywania negatywów: PSOZ Biała Podlaska

Z-d Poligr. Jan Jasiński W-wa, ul. Wolna 13, tel. 12-43-83

WZP ODZ 1978 r.