

A B C D E F G H I J K L Ł M N O P R S T U V W X Y Z

Nr

LUBELSKIE

2826

1. Obiekt

997/1

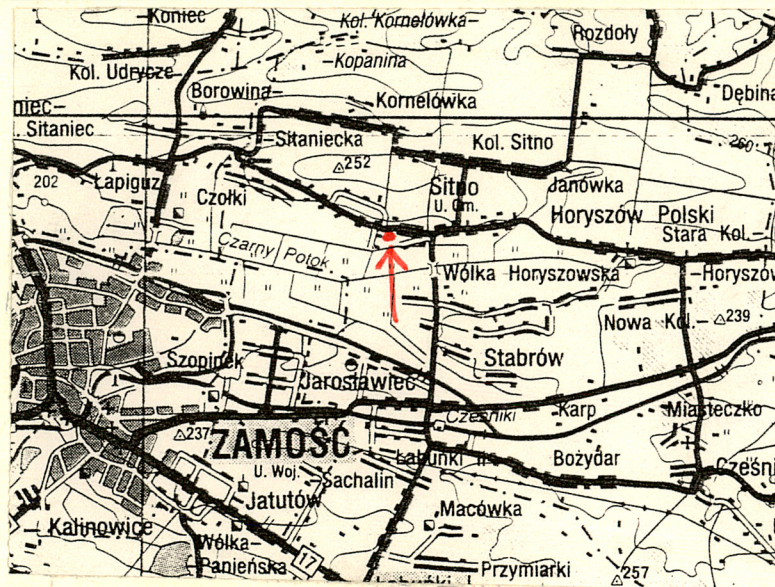
PAŁAC w zespole pałacowym

2. Czas powstania

4 ćw.XIX

3. Miejscowość

S I T N O



4. Adres 22-424 Sitno

ks. hipot. Dobra Ziemskie Sitno  
nr hipoteczny

5. Przynależność administracyjna

województwo Zamość

gmina Sitno

pow. ZAMOŚĆ

6. Poprzednie nazwy miejscowości

Sitno

7. Przynależność administracyjna  
przed 1 VI 1975

województwo Lublin

powiat Zamość

8. Właściciel i jego adres

Skarb Państwa

9. Użytkownik i jego adres

Zamojski Ośrodek Doradztwa Roln.  
w Sitnie

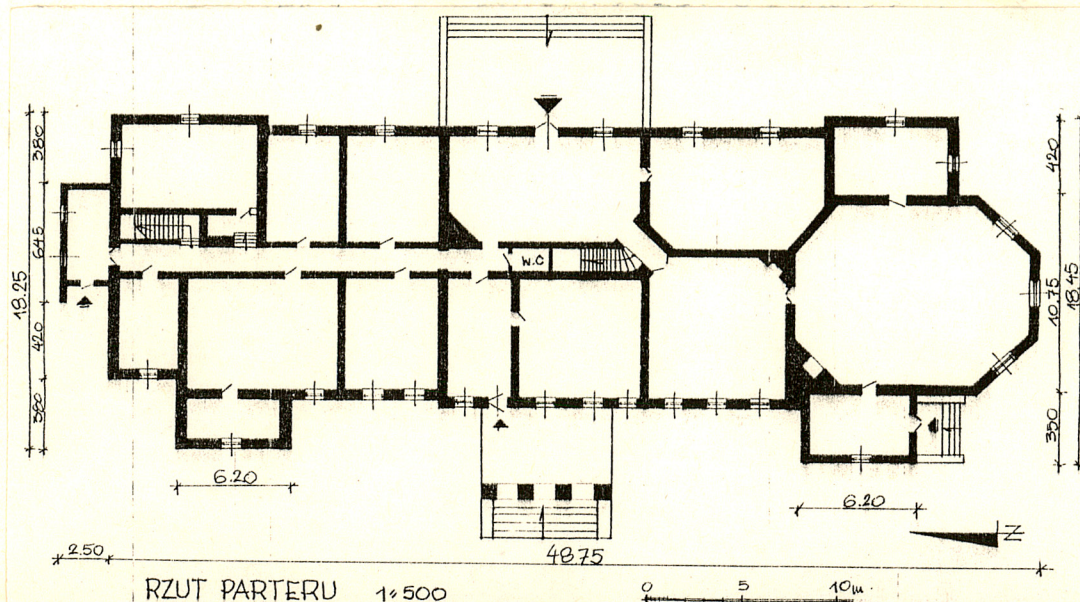
22-424 Sitno

także Uniwersytet Ludowy im. St.

10. Rejestr zabytków

Staszica

Nr A/208 data 24.07.81





**Sytuacja** - pałac posadowiony w centrum części rezydencjonalnej zespołu, w otoczeniu rozległego parku krajobrazowego. Frontem zwrócony na wsch. Z tej strony nieregularny podjazd i prowadząca nań aleja lipowa. Od tyłu rozległe wnętrze parkowe. Od strony pn.-zach. ciąg pieszy prowadzący do części gospodarczej.

**Materiał i konstrukcja** - murowany z cegły, obustronnie tynkowany, podpiwniczony po częścią pn. Sklepienia piwnic ceglane kolebkowe. Nad parterem płyty "Kleina" gr. 12 cm., na nich warstwy wyrównawcze i podłogi. Nad piętrem i salą balową na parterze - stropy drewniane z podsufitką, tynkowane. Wieżba dachowa krokwiowo-stolcowa z jętkami. Krokwie u dołu wsparte na murłatach. Dach kryty blachą. Schody zewnętrzne betonowe z okładziną kamienną /piaskowiec/. Schody do piwnic betonowe, na piętro żelbetowe wylewane; w cz. centralnej zabiegowe z obłożeniem drewnianym; w skrzydle pn. - dwubiegowe, żelbetowe z lastrykiem. Posadzki w piwnicach - gładź cementowa na gruzobetonie; na parterze na korytarzu lastryko, w hallu głównym wykładzina kamienna, w pokojach parkiety. Na piętrze parkiety oraz PCW, w sanitariatach terrakota. Okna ościeżnicowe dwu i czteroskrzydłowe, podwójne, ośmiokwaterowe; w ryzalitach i frontonie z półkolistym nadświetłem z promienistymi podziałkami. Drzwi jedno o dwuskrzydłowe, płycinowe. Część drzwi z płyty pełnej; zewnętrzne na tarasie i balkonowe dwuskrzydłowe, przeszklone. Balkony z płyty wylewanej na belkach stalowych. Balustrady balkonów odlewane, żeliwne, ażurowe.

**Rzut** - budynek na planie nieregularnym, złożonym, z narożnymi ryzalitami z obu stron. Od pd. zamknięty trójbocznie, od pn. dobudowana klatka schodowa i przedsionek. Układ wewnątrz w cz. środkowej dwutraktowy z korytarzem. W cz. pd. trzy trakty z których środkowy stanowi sala balowa na planie oktogonalnym. Układ wewnątrz niesymetryczna, wielodzielny.

**Bryła** - mocno rozczłonkowana, złożona z piętrowego korpusu głównego z ryzalitami: od tyłu piętrowymi, od frontu parterowymi. Na osiach środkowych: od wsch. fronton z trójkątnym szczytem, od tyłu kolumnowy portyk. Od str. pd. parterowy aneks z salą balową, od pn. przybudówki różnej wielkości i wysokości. Dachy zróżnicowane - jedno, dwu i trójspadowe.

**Elewacje** - frontowa - dziewięciosiowa, symetryczna. Na wysokim cokole obłożonym kamieniem. Część środkowa poprzedzona terasem ze schodami. Płaszczyzny ścian fasady gładkie, tynkowane. Na osi dwukondygnacyjny fronton z głównym wejściem, ujęty w narożach prostokątnymi płycinami. Na każdej kondygnacji trzy otwory: drzwiowy pośrodku i okienne po bokach. Otwory w parterze z prostym gzyms w nadprożu. Gzyms międzypiętrowy lekko profilowany. Okna na piętrze z obramieniami w nadprożach, w formie odcinka łuku. Nad drzwiami balkonowymi Ip. obramienie półkolistе. Fronton zamyka trójkątny szczyt ze schodkowym fryzem arkadkowym na impostach.

Dwór drewniany jako siedziba właścicieli wzmiankowany na pocz. XIX. Wcześniejsze losy rezydencji nie są znane. Obecny pałac wzniesiony w 4 ćw. XIX w. staraniem ówczesnego właściciela Kornela Malczewskiego. W 1913 r. pałac nabył Witold Świąciecki a w 1924 Sejmik Zamojski lokalizując tu szkołę rolniczą. W 1946 pałac remontowany, później mieścił Szkołę Rolniczo Gospodarczą dla Dziewcząt. Od 1976 siedziba Woj. Ośr. Postępu Roln., wówczas remont generalny. Od 1991 pałac użytkuje Zamojski Ośrodek Doradztwa Rolniczego oraz w mniejszym stopniu - Uniwersytet Ludowy im St. Staszica.



14. Kubatura  ok. 7.000 m <sup>3</sup>	15. Powierzchnia <del>użytkowa</del> zabudowy - ok. 850 m <sup>2</sup>	16. Przeznaczenie pierwotne  rezydencjonalne	17. Użytkowanie obecne Zamojski Ośrodek Doradztwa Rolniczego
18. Prace budowlane i konserwatorskie, ich przebieg i dokumentacja  - 1919r. - remont po zniszczeniach I wojny - 1946 - remont ogólny po zniszczeniach II wojny świat. - 1976-1979 - remont generalny w tym - wymiana stropów, wymiana schodów, wymiana instalacji, podłóg i cz. stolarki, nowe wyposażenie, adaptacja do nowych funkcji.		19. Stan zachowania (fundamenty, ściany zewnętrzne, ściany wewnętrzne, sklepienia, stropy, konstrukcje dachowe, pokrycie dachu, wyposażenie i instalacje)  Po ostatnim remoncie /1976-1979/ wszystkie elementy konstrukcji i wyposażenia znajdują się w dobrym stanie technicznym.	
		20. Najpilniejsze postulaty konserwatorskie	



21. Akta archiwalne (rodzaj akt, numer i miejsce przechowywania)

- Księga hipoteczna Dobra Ziemskie Sitno, Sąd Rejonowy w Zamościu, Wydział Ksiąg Wieczystych
- Słown. Geogr. Król. Pol. 1880-1904, woj. lubelskie, s. 346
- M.Kseniak, Ewidencja parku w Sitnie, 1971

22. Biblioteka

23. Źródła ikonograficzne i fotografia (rodzaj, miejsce przechowywania, sygnatury)

negatywy zdjęć fotograficznych w posiadaniu PSOZ  
Zamość

24. Uwagi różne

25. Opracował

tekst..... Włodzimierz Boruch, X.95  
imię, nazwisko, data, podpis

plany, rysunki Włodzimierz Boruch, X.95  
imię, nazwisko, data, podpis

zdjęcia fotogr. Jacek Studziński, X.95  
imię, nazwisko, data, podpis

miejsce przechowywania negatywów PSOZ Zamość

KARTA PO WYPEŁNIENIU PODLEGA OCHRONIE NA PODSTAWIE PRZEPISÓW PRAWA AUTORSKIEGO

26. Adnotacje o inspekcjach, informacje o zmianach (daty, imiona i nazwiska wypełniających)

27. Załączniki

Wkładka nr. 1, 2



1. Miejscowość SITNO	2. Obiekt (nazwa jak w karcie) PAŁAC	3. Zawartość wkładki (nazwa obiektu lub materiału uzupełniającego) sytuacja, c.d. opisu, 3 fot.
-------------------------	---	--

c.d. opisu:

Na piętrze frontonu balkon z ozdobną balustradą z dekoracją o motywach rozet i meandrów. Ściany elewacji z obu stron frontonu gładkie, bez dekoracji, nad oknami nadprożowe gzymsy. W narożach lekko wysunięte ryzalitty na osi których półkołem zamknięte okna. W zwieńczeniu ryzalitów gzymsy przerywane z trójkątnym naczółkiem. Elewacja tylna - 15 osiowa, symetryczna, dwukondygnacyjna. Z narożnymi ryzalitami i portykiem na osi. Portyk znacznie wysunięty przed lico muru budynku, z czterema kolumnami o kanelowanych trzonach. Głowice kolumn z motywem woluty zawiniętej do góry. Ponad głowicami półkoliste arkady. Fronton wieńczący trójkątny, gładki. Ściana w tle za portykiem rozczłonkowana pilastrami w wielkim porządku, z płycinami na całej wysokości. Pomiedzy pilastrami otwory okienne różnej wysokości, górne z prostym gzymsem parapetowym. Pomiedzy oknami prostokątne płyciny. Elewacje ryzalitów ujęte w narożach parami pilastrów w wielkim porządku, na wysokich postumentach. Pilastry dźwigają bogate belkowanie z kompozycją dekoracji ramowo płycinowych. U góry gzyms przerywany, spięty trójkątnym naczółkiem. W parterze ryzalitów na osi jedno okno w bogato profilowanym obramieniu, na piętrze drzwi balkonowe zamknięte półkoliście, ujęte obramieniem z pseudopilastrów. Ściany korpusu pomiedzy ryzalitami a portykiem boniowane. Otwory w tej części zamknięte odcinkiem łuku, w obramieniach. W zwieńczeniu fryz z leżących i stojących prostokątów oraz lekko profilowany gzyms. Elewacja pd. - pięcioosiowa, niesymetryczna, jednokondygnacyjna. Na wysokim cokole, w narożach ujęta lizenami z dekoracją ramową. Zwieńczona prostym gzymsem. W płaszczyznach ścian szerokie okna zamknięte półkoliście. Elewacja pn. wieloosiowa, dwukondygnacyjna, niesymetryczna. Ściany gładkie, okna bez obramień. W narożu przedsionka kolumienka z boku kuchennego wejścia. Korpus główny i aneks z klatką schodową zwieńczone trójkątnymi, profilowanymi szczytami.

Wnętrze - wielodzielne, niesymetryczne. Na osi w przyziemiu główny hall, z niego przejście do dawnej jadalni oraz do sali balowej w cz. pd. pałacu. Z korytarzyka przed jadalnią wejście na górę. W tylnym trakcie dwa salony z których wyjście na taras pod portykiem. W części pn. pałacu pomieszczenia o funkcji drugorzędnej, różnej wielkości, dostępne z korytarza na którego zakończeniu tylna klatka schodowa oraz wejście "kuchenne". W piwnicach pod cz. pn. pałacu układ dwutraktowy, pięć komór sklepionych kolebką, dostępnych z korytarza. Na piętrze w tylnym trakcie układ pomieszczeń zbliżony do parteru. Trakt frontowy występuje tylko w ryzalitach i frontonie na osi głównej fasady. Trakty rozdzielone korytarzem, z niego schody na poddasze.

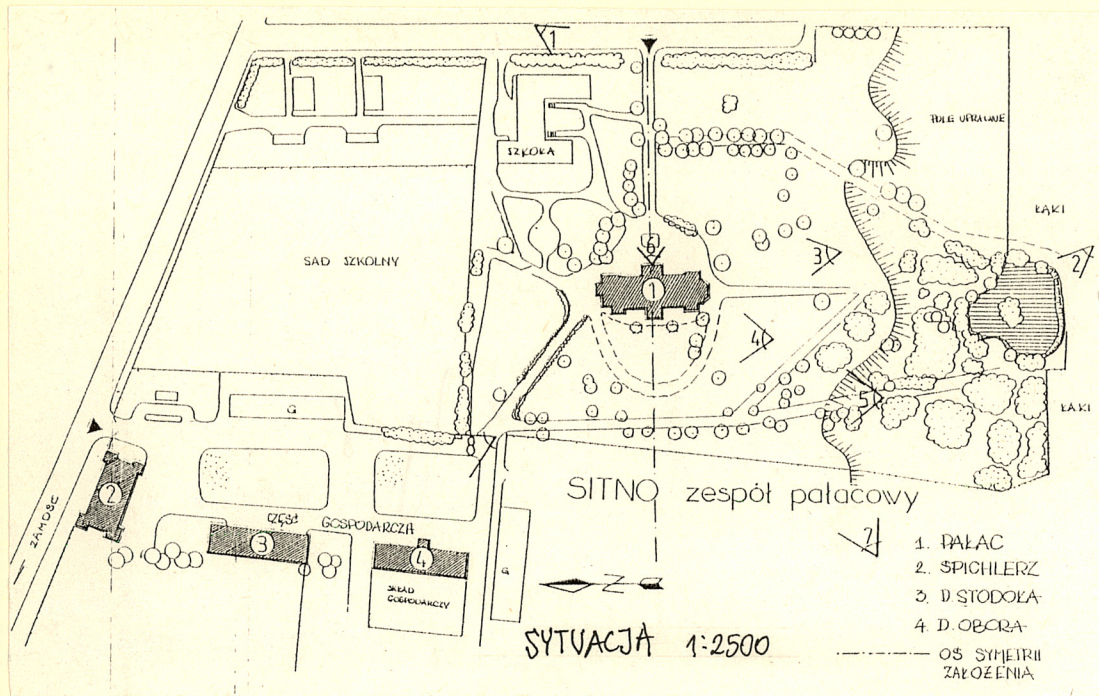
Wyposażenie - brak dawnego wyposażenia. Z wystroju wnętrz zachowały się sztukaterie w postaci pilastrów, faset i rozet w sali balowej na parterze. Na zewnątrz oryginalne balustrady balkonów.

Instalacje - elektryczna, oświetleniowa, c.o., wod.-kan., tel.

Wkładkę założył: ..... Włodzimierz Boruch, X.95  
(imię, nazwisko, data)

Miejsce przechowywania negatywów: ..... PSOZ Zamość...





fot.2  
Środkowy fragment  
fasady



fot.1 Widok od tyłu /zach./



fot.3  
Portyk w elewacji  
tylnej



1. Miejscowość SITNO	2. Obiekt ( nazwa jak w karcie ) PAŁAC	3. Zawartość wkładki ( nazwa obiektu lub materiału uzupełniającego ) 7 fot.
-------------------------	---	--



fot.4 Ryzalit w elewacji tylnej

fot.5  
widok od str. pn.

fot.6 Widok od str. pd.

Wkładkę założył: Włodzimierz Boruch, X.95  
(imię, nazwisko, data)

Miejsce przechowywania negatywów: PSOZ Zamość

Z-d Poligr. Jan Jasiński W-wa, ul. Wolna 13, tel. 12-43-83





fot.7 Okno w elewacji tylnej



fot.8 Balustrada balkonu od tyłu



fot.9 Wystrój sali balowej  
na parterze



fot.10 Rozeta w sali balowej