

1. Obiekt

106714

KAPLICZKA II w zespole kościelnym p.w. św. Tomasza

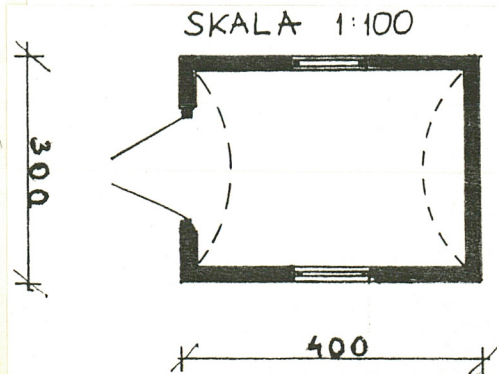
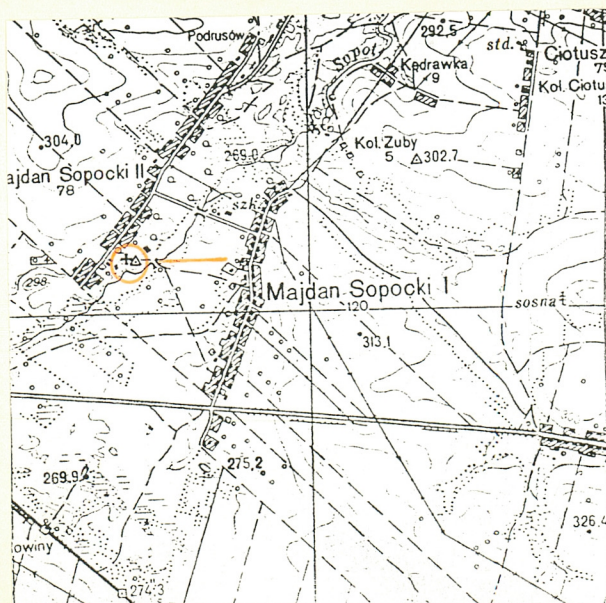
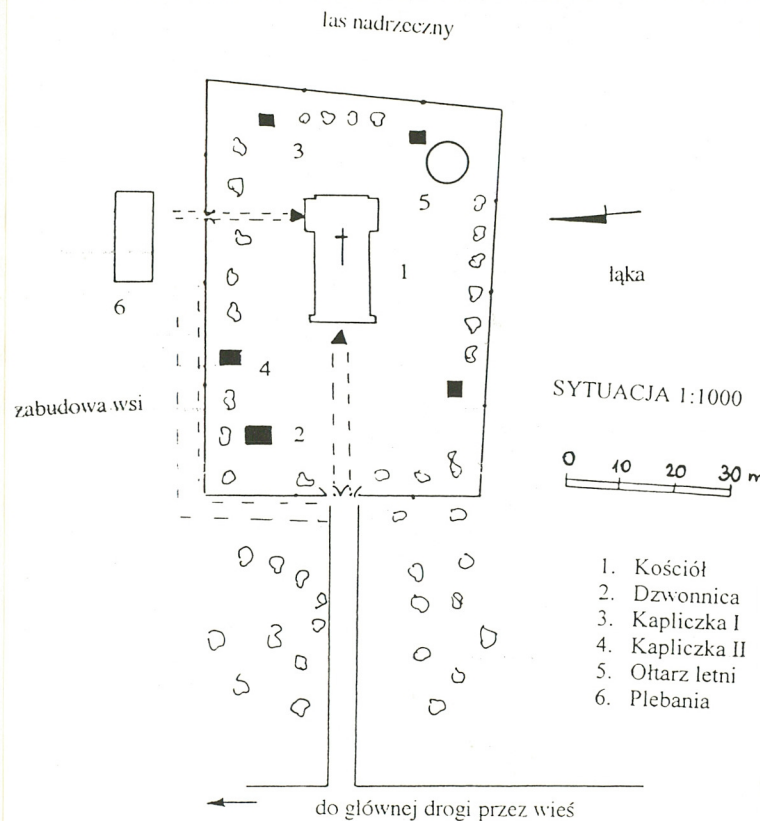
2. Czas powstania

1950 r.

3. Miejscowość

MAJDAN SOPOCKI

11. Zdjęcia, rzut, przekrój, sytuacja, orientacja



4. Adres

22-671 Majdan Sopocki
nr hipoteczny
dz. nr 1465

5. Przynależność administracyjna

województwo lubelskie

gmina Susiec

6. Poprzednie nazwy miejscowości

b/z

7. Przynależność administracyjna
przed 1 VI 1975

województwo lubelskie /zamojskie/

powiat Tomaszów

8. Właściciel i jego adres

Parafia rzym.-kat.
w Majdanie Sopockim

9. Użytkownik i jego adres

j/w

10. Rejestr zabytków

Nr A/274 data 30.06.1983

13. Opis (sytuacja, materiał i konstrukcja, rzut, bryła, elewacje, wnętrze, wyposażenie, instalacje)

Sytuacja: - kapliczka znajduje się na terenie zespołu kościelnego usytuowanego na południowym krańcu miejscowości, po wschodniej stronie drogi prowadzącej przez Majdan Sopocki II, nieopodal rzeki Sopot. W skład zespołu wchodzi: centralnie usytuowany kościół, cztery kaplice i dzwonnica. Całość jest ogrodzona metalowym płotem na wysokiej podmurówce, wzdłuż której rosną drzewa.

Materiał i konstrukcja:

Ściany zewnętrzne - murowane z cegieł ceramicznych pełnych, przemieszanych z kamieniami wapiennymi, łączonych zaprawą cementową, obustronnie tylnikowanych na gładko.

Strop - pozorną kolebką z desek sosnowych

Posadzka - płytki ceramiczne

Konstrukcja dachowa - drewniana, krokwiowa

Pokrycie dachowe - eternit falisty

Okna - ościeżnicowe, wielokwaterowe, półkoliste

Drzwi - dwuskrzydłowe, płycinowe, częściowo przeszklone

Rzut: - kapliczka założona jest na planie prostokąta

Bryła: - prostopadłościenna, parterowa, nakryta dachem dwuspadowym

Elewacje: Frontowa /pd./ - symetryczna, jednoosiowa, z drzwiami na osi. Elewacja północna - bez podziałów osiowych. Elewacja wschodnia jednoosiowa, symetryczna, z półkolistym oknem na osi. Elewacja zachodnia analogiczna.

Wnętrze: Jednoprzestrzenne

Wyposażenie: Brak historycznego wyposażenia

Instalacje: Brak

12. Autorzy, historia obiektu, określenia stylu

Kapliczka wybudowana została w 1950 r., od tego czasu bryła zachowana bez zmian.

14. Kubatura	15. Powierzchnia użytkowa	16. Przeznaczenie pierwotne	17. Użytkowanie obecne
35 m ³	12 m ²	kapliczka	kapliczka
18. Prace budowlane i konserwatorskie, ich przebieg i dokumentacja		19. Stan zachowania (fundamenty, ściany zewnętrzne, ściany wewnętrzne, sklepienia, stropy, konstrukcje dachowe, pokrycie dachu, wyposażenie i instalacje)	
Około 1980 r. położono na dachu eternit.		Ściany - dobry Strop - dobry Konstrukcja dachowa - dobry Pokrycie dachowe - dobry	
		20. Najpilniejsze postulaty konserwatorskie	

21. Akta archiwalne (rodzaj akt, numer i miejsce przechowywania)

24. Uwagi różne

25. Opracował

tekst..... **Jacek Studziński 06. 2002**
imię, nazwisko, data, podpis

plany, rysunki **J. Studziński 06. 2002**
imię, nazwisko, data, podpis

zdjęcia fotogr. **J. Studziński 06. 2002**
imię, nazwisko, data, podpis

miejsce przechowywania negatywów **S07 0/Lublin**

KARTA PO WYPEŁNIENIU PODLEGA OCHRONIE NA PODSTAWIE PRZEPISÓW PRAWA AUTORSKIEGO

26. Adnotacje o inspekcjach, informacje o zmianach (daty, imiona i nazwiska wypełniających)

22. Biblioteka

23. Źródła ikonograficzne i fotografia (rodzaj, miejsce przechowywania, sygnatury)

27. Załączniki

Wkładka nr 1

1. Miejscowość.....	MAJDAN SOPOCKI	4. Obiekt (nazwa jak w karcie)	5. Zawartość wkładki (nazwa materiału uzupełniającego)
2. Gmina	SUSIEC	KAPLICZKA II W ZESPOLE	Fotografie
3. Województwo	LUBELSKIE.....	KOŚCIELNYM	
		P.W. ŚW. TOMASZA	



Widok od pd. – zach.



Wnętrze kapliczki

Wkładkę założył: Jacek Studziński..06.2002
(imię, nazwisko, data)

Miejsce przechowywania negatywów: SOZ LUBLIN.....