

1. Obiekt

DZWONNICA KOŚCIELNA

2. Czas powstania

1900

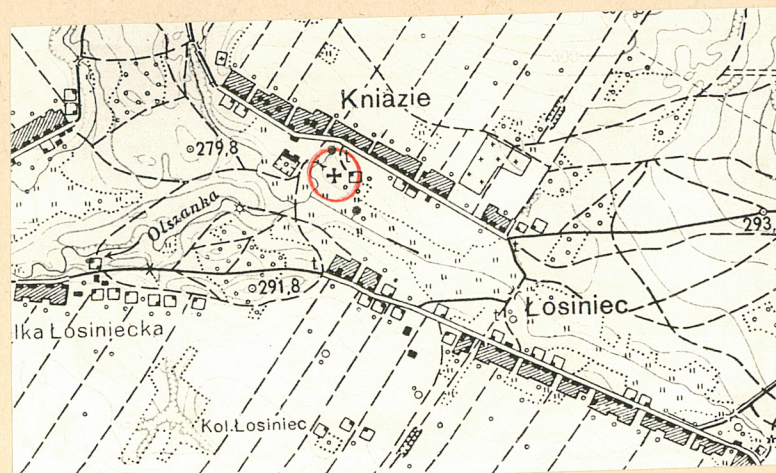
3. Miejscowość

Ł O S I N I E C

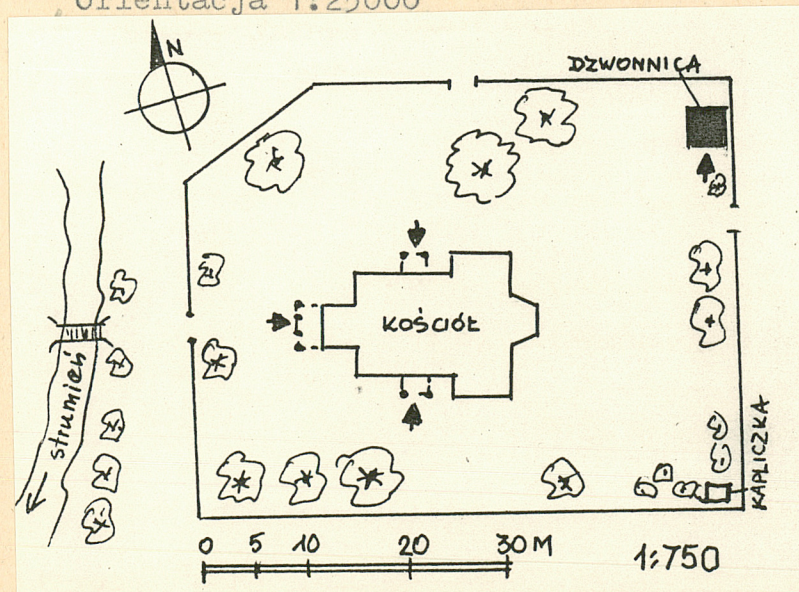
11. Zdjęcia, plan sytuacyjny, rzuty



Widok dzwonnicy od strony
kościółka



Orientacja 1:25000



Sytuacja 1:750

4. Adres 22-673 Łosiniec

nr hipoteczny _____

5. Przynależność administracyjna

województwo zamojskie

gmina Susiec

pow. TOMASZÓW LUB.

6. Poprzednie nazwy miejscowości

7. Przynależność administracyjna
przed 1 VI 1975 r.

województwo lubelskie

powiat Tomaszów Lub.

8. Właściciel i jego adres

Parafia Rzymskokatolicka
22-673 Łosiniec

Diecezja Zamojsko-Lubaczowska

9. Użytkownik i jego adres

J. w.

10. Rejestr zabytków

Nr 303 data 24.10.1984

12. Autorzy, historia obiektu, określenia stylu.

Początki wsi nie są znane, wiadomym jest, że w roku 1579 przeszła do Jana Zamoyskiego. Wiadomym jest, że cerkiew unicka istniała już w 1692 r. Obecna cerkiew powstała w 1797 r. Po kasacie unii w 1875 r. zamieniona na prawosławną, rekoncyliowana (poświęcona przez jezuitów) w roku 1919. Od tego czasu p.w. Opieki św. Józefa oblubieńca NMP i św. Michała Arch.

Obecna dzwonnica powstała najprawdopodobniej w 1900 r. Reprezentuje styl regionalny. Budowniczy dzwonnicy (podobnie jak d. cerkwi) nie jest znany.

13. Opis (sytuacja, materiał i konstrukcja, rzut, bryła, elewacje, dach, wnętrze, wyposażenie, instalacje)

Sytuacja - Dzwonnica zlokalizowana jest na terenie cmentarza kościelnego, w północno-wschodnim jego narożniku, w odległości około 20 m od kościoła.

Materiał i konstrukcja - Dzwonnica drewniana konstrukcji "wieżowej" posadowiona na podmurówce z cegły ceramicznej. Ściany z bali poziomych, łączenie w węglach bez ostatków. Całość szalowana od zewnątrz deskami w układzie pionowym, styki desek przykryte listwami. Dach krokwiowy, czterospadowy, pokryty blachą ocynkowaną na deskowaniu, zwieńczony pazdurem z metalowym krzyżem.

Rzut i bryła - Dzwonnica założona na planie kwadratu o boku 4,30 m. Trzecia kondygnacja (dzwonna) węższa o boku 3,30 m. Bryła obiektu w formie wieży przykrytej czterospadowym dachem z wydatnymi daszkami oddzielającymi poszczególne kondygnacje (daszki okapowe nad pierwszą i nad drugą kondygnacją). Dawniej kryte gontem.

Elewacje - Ściany szalowane deskami w układzie pionowym, styki desek przykryte listwami. Drzwi dwuskrzydłowe, płycinowe. Daszki okapowe i dach dzwonnicy pokryte blachą ocynkowaną na rąbek stojący. Trzecia kondygnacja (dzwonna) posiada górną część otwartą w postaci trzech okien utworzonych przez słupki z wyprofilowanymi łukowo mieszami. Dzwonnica malowana farbą olejną na kolor jasno-brązowy.

Wnętrze - Trzykondygnacyjne. Przyziemie przykryte stropem z podłogą z desek. Schody policzkowe z bali, stopnie z desek. W trzeciej kondygnacji dwa dzwony, jeden z 1828 r. drugi z 1966 r.

Innego wyposażenia i instalacji brak,

14. Kubatura	15. Powierzchnia użytkowa	16. Przeznaczenie pierwotne	17. Użytkowanie obecne
250 m ³	Pow. zabud. - 18,5 m ²	Dzwonnica	Dzwonnica
<p>18. Race budowlano i konserwatorskie, ich przebieg i dokumentacja</p> <p>Dzwonnica zapewne wielokrotnie remontowana. Dach dzwonnicy i daszki okapowe pokryte były gontem, zamienionym na blachę w latach 1980-tych. W tym też okresie przeprowadzono kapitalny remont dzwonnicy, wymieniając część elementów dachu, okapów i oszalowanie oraz drzwi.</p>		<p>19. Stan zachowania (fundamenty, ściany zewnętrzne, ściany wewnętrzne, sklepienia, stropy, konstrukcje dachowe, pokrycie dachu, wyposażenie i instalacje)</p> <p>Stan ogólny dzwonnicy dobry. Podmurówka i konstrukcja dzwonnicy nie wykazuje ubytków. Oszalowanie częściowo wymieniane i pomalowane, w stanie dobrym. Dach i daszki okapowe pokryte blachą w latach 1980-tych, stan dobry.</p> <hr/> <p>20. Najlepsze postulaty konserwatorskie</p>	

21. Akta archiwalne (rodzaj akt, numer i miejsce przechowywania)

24. Uwagi różne

22. Bibliografia

- KZSwP, t.VIII, z.17 Tomaszów Lub., Warszawa 1982, s. 33-34.
- J.Górak, Dawne cerkwie drewniane w województwie zamojskim, Zamość 1984, s.36.
- M.T.Zahajkiewicz, Diecezja Lubelska..., Lublin 1985, s.327.

25. Opracował:

tekst Włodzimierz Boruch, X.1995 r.

plany, rysunki Wł.Boruch, X.1995r.

zdjęcia fotograf. Wł.Boruch, 1995

Miejsce przechowywania negatywów _____

Karta po wypełnieniu podlega ochronie na podstawie przepisów prawa autorskiego.

23. Źródła ikonograficzne i fotografie (rodzaj, miejsce przechowywania, sygnatury)

26. Adnotacje o inspekcjach, informacje o zmianach itp. (daty, nazwiska wypełniających).

27. Załączniki Wkładka Nr 1 - rysunki i fotografie

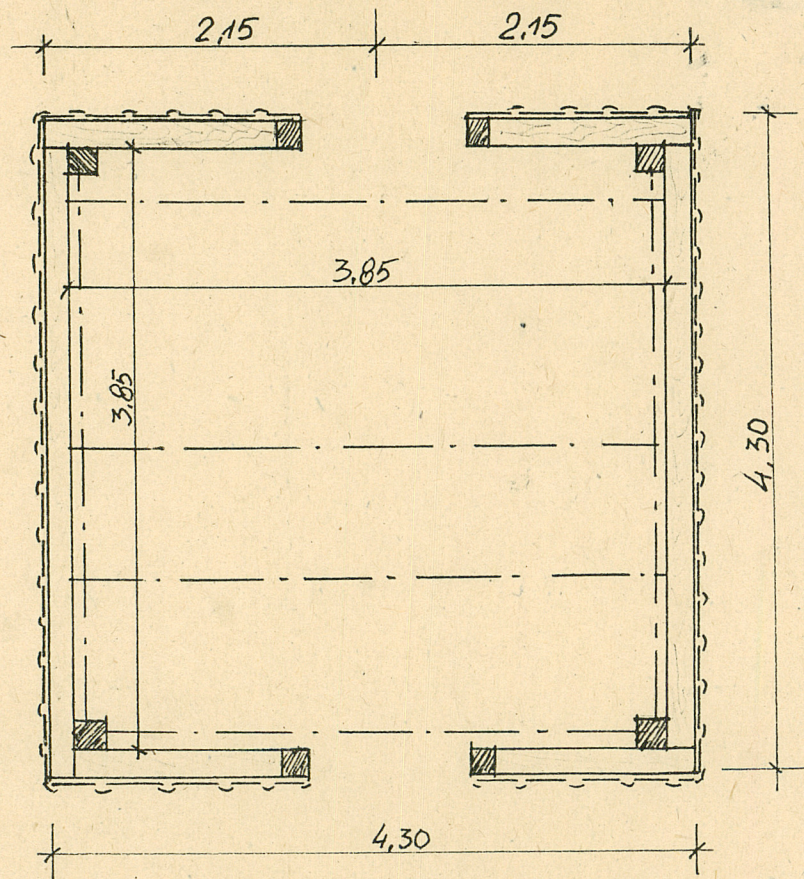
1. Miejscowość ŁOSINIEC

2. Obiekt (nazwa jak w karcie)

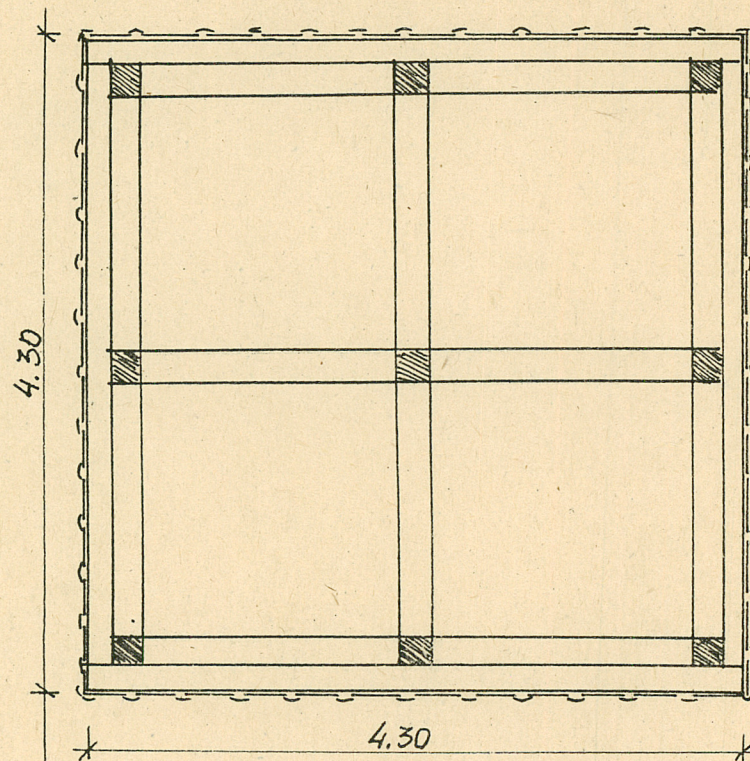
DZWONNICA

3. Zawartość wkładki (nazwa obiektu lub materiału uzupełniającego)

RYUNKI I FOTOGRAFIE



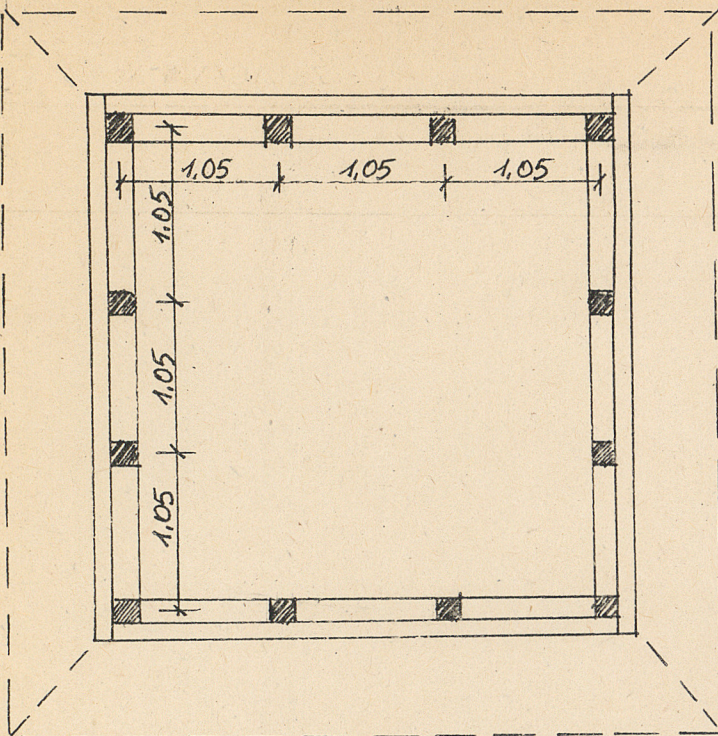
Rzut przyziemia 1:50



Rzut II kondygnacji 1:50

Wkładkę założył: Włodzimierz Boruch, 1995 r.
(imię, nazwisko, data)

Miejsce przechowywania negatywów: PSOZ Zamość



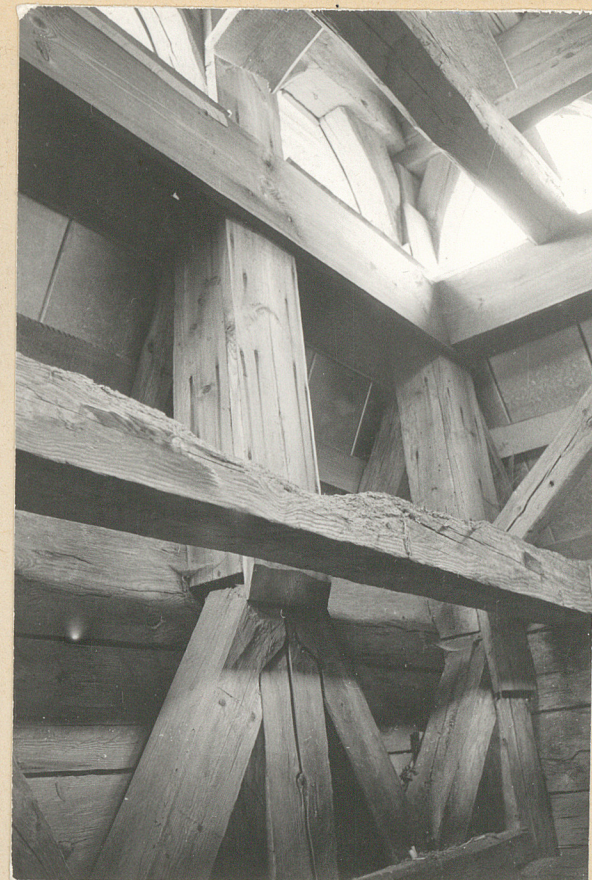
Rzut III kondygnacji 1:50



Fragment dzwonu z 1828 r.



Fragment konstrukcji
II kondygnacji



Fragment konstrukcji
III kondygnacji