

LUBELSKIE

9069

1. Obiekt

CERKIEW UNICKA, ob. KOSCIÓŁ PARAFIALNY
p.w. Opieki św. Józefa i św. Michała Archanioła

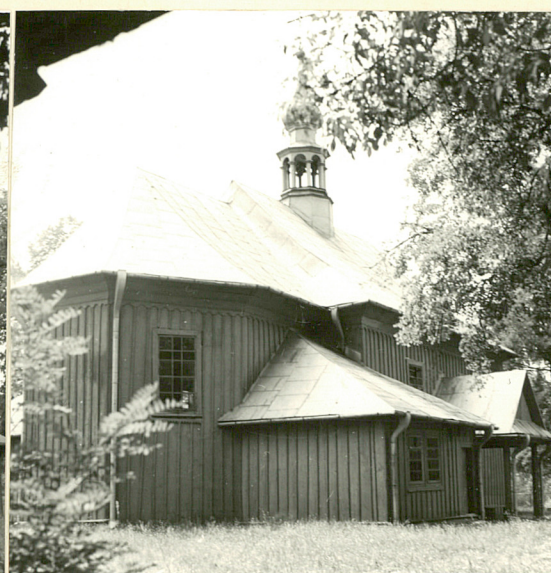
2. Czas powstania

1797

3. Miejscowość

ŁOSINIEC

11. Zdjęcia, plan sytuacyjny, rzuty



4. Adres Łosiniec
p-ta 22-673 Łosiniec

nr hipoteczny

5. Przynależność administracyjna

województwo zamojskie

gmina Susiec

pow. TOMASZÓW LUB.

6. Poprzednie nazwy miejscowości

7. Przynależność administracyjna
przed 1.VI.1975

województwo lubelskie

powiat Tomaszów Lub.

Właściciel i jego adres

Parafia rzym.-kat. w Łosińcu
p-ta 22-673 Łosiniec

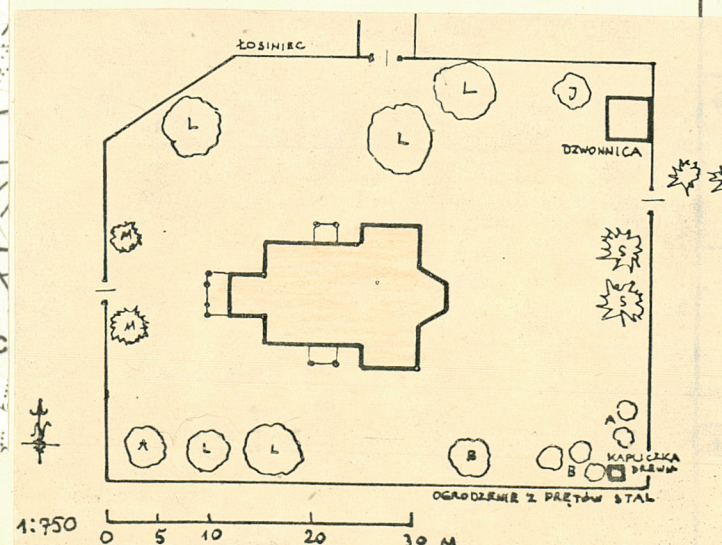
8. Użytkownik i jego adres

J.W.

9. Rejestr zabytków

Nr A/303

data 24.10.1984



autor zdjęć J. Górak 1986
data wykonania
miejsce przechowywania negatywów

aut.

Początki wsi nie znana, nowo lokowana 1578, przeszła do Jana Zamoyskiego 1579. Cerkiew unicka istniała już w 1692 r., fundusz jej nadany przez Michała Zamoyskiego w 1732 r. Obecna cerkiew zbudowana w 1797 roku p.w. św. Michała Archanioła. Po kasacie unii 1875 zamieniona na prawosławną, w 1919 r. rekoncyliowana p.w. św. Józefa i św. Michała Archanioła. Wtedy też erygowana parafia rzym.-kat. początkowo administrowana przez jezuitów.

W 1935 r. zamieniono dawną wieżyczkę nad nawą na obecną. W 1948 r. zmieniono pokrycie gontowe dachów na blachę, w 1949 r. dobudowano nową zakrystię. Drobne remonty przeprowadzano w latach 1973 /nowa podłoga/ i 1974 /okna/. W 1975 r. wewnątrz wyłożono boazerią.

Budowniczy nie znany.

Cerkiew należy do typu "bezwieżowego".

Usytuowana w części wsi Łosiniec zwanej Kniazie, na niewielkim wzgórku, otoczona drzewami, orientowana. Posadowiona na podmurwaniu, drewniana, konstrukcji wieńcowej, oszalowana.

Złożona z małej kruchty kwadratowej otwartej na nawę, prostokątnej nawy oraz węższego od niej trójbocznie zamkniętego prezbiterium. Z obu stron prezbiterium zakrystie z małymi przedsionkami dostawionymi do bocznych ścian nawy. W przedniej części nawy chór muzyczny na dwóch słupach, ze schodkami przy ścianie północnej. Prezbiterium otwarte na nawę, nie ma belki tęczowej. Wszystkie części przykryte są stropami wyłożonymi - podobnie jak i ściany - boazerią. Nad nawą boazeria naśladowująca formy kasetonowe.

W obu bocznych ścianach nawy drzwi na zewnątrz.

W widoku zewnętrznym bryła prosta, typowa dla kościoła bezwieżowego.

Z frontu przed kruchtą dostawiony ganek z czterema słupami, przykryty dwuspadowym daszkiem wspólnym z kruchtą. Z obu stron, w połowie długości ścian nawy, dwa identyczne ganki na dwóch słupach, przykryte daszkami dwuspadowymi. Ściany z zewnątrz oszalowane deskami przybijanymi pionowo, zakończone u góry arkadkowaniem, listwowane.

Dach nad nawą dwuspadowy, nad prezbiterium nieco niższy wielopołaciowy. Wszystkie dachy pokryte blachą. Na środku kalenicy dachu nawy wieżyczka-sygnaturka o formach barokizujących.

Wewnątrz trzy ołtarze drewniane.

Obiekt posiada instalację elektryczną.



14. Kubatura 1200 m ³	15. Powierzchnia użytkowa 185 m ² pow.zabud.201 m ²	16. Przeznaczenie pierwotne cerkiew unicka	17. Użytkowanie obecne kościół parafialny
18. Prace budowlane i konserwatorskie, ich przebieg i dokumentacja Remonty były przeprowadzane w XIX wieku, po 1919 r., 1935, 1948, 1949, 1973, 1974, 1975. Dokumentacji remontów nie ma.		19. Stan zachowania (fundamenty, ściany zewnętrzne, ściany wewnętrzne, sklepienia, stropy, konstrukcje dachowe, pokrycie dachu, wyposażenie i instalacje) Po przeprowadzonych remontach stan zachowania obiektu wygląda na dobry. Wydaje się jednak, że dolne partie ścian są zmurowane, stwierdzenie istotnego stanu wymaga odsłonięcia części zrębu.	
20. Najpilniejsze postulaty konserwatorskie W obecnym stanie obiekt nie wymaga interwencji konserwatorskiej. Pożądane sporządzenie inwentaryzacji.			

21. Akta archiwalne (rodzaj akt, numer i miejsce przechowywania)

22. Bibliografia

Katalog Zabytków Sztuki w Polsce, t.VIII, z.17 Tomaszów
Lubelski i okolice, Warszawa 1982, s.33-34.
J.Górak, Dawne cerkwie drewniane w województwie zamoj-
skim, Zamość 1984, s.34-36.
J.Peter, Szkice z przeszłości miasta kresowego, Zamość
1947, s.12-13.
Słownik Geogr.Król.Pol. ... t.V:1884 /Łosiniec/.
M.Stworzyński, Opisanie statystyczno-historyczne dóbr
Ordynacyi Zamoyskiej 1834 r. Rkps nr 1815 BOZ BN.
Ks.M.T.Zahajkiewicz, Diecezja lubelska. Informator
historyczny i administracyjny, Lublin 1985, s.327

23. Źródła ikonograficzne i fotografie (rodzaj, miejsce przechowywania, sygnatury)

Fot.: IS PAN
BDZ w Lublinie
BBiDZ w Zamościu

24. Uwagi różne

Na cmentarzu kościelnym dzwonnica drewniana typu
"wieżowego" z 1900 r.

25. Wypełnił J.Górak, 1986

26. Sprawdził

