

1. Obiekt

ORANŻERIA - OB.KOŚCIOŁ PAR.
P.W. NAJŚWIĘTSZEGO SERCA JEZUSA

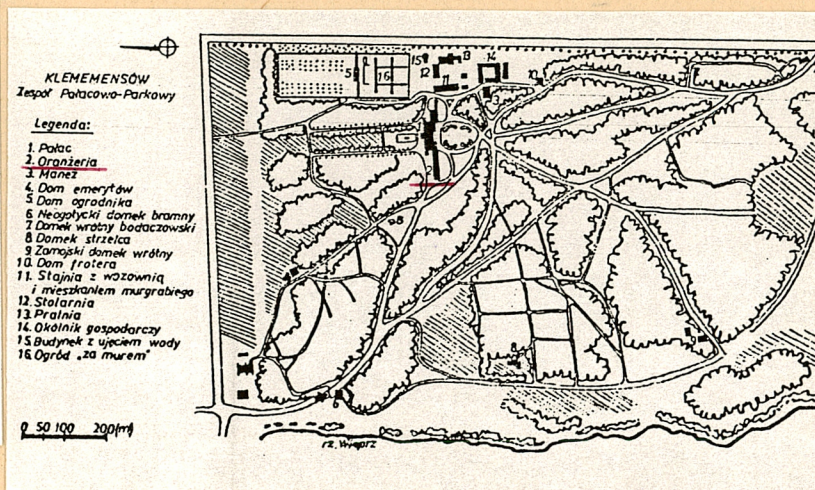
2. Czas powstania

1810-3

3. Miejscowość

MICHAŁÓW
KLEMENSÓW

11. Zdjęcia, plan sytuacyjny, rzuty



4. Adres

22-461 Michałów

nr hipoteczny

5. Przynależność administracyjna

województwo zamojskie

gmina Sułów

6. Poprzednie nazwy miejscowości

b/z

7. Przynależność administracyjna
przed 1 VI 1975 r.

województwo lubelskie

powiat Zamość

8. Właściciel i jego adres

Skarb Państwa

9. Użytkownik i jego adres

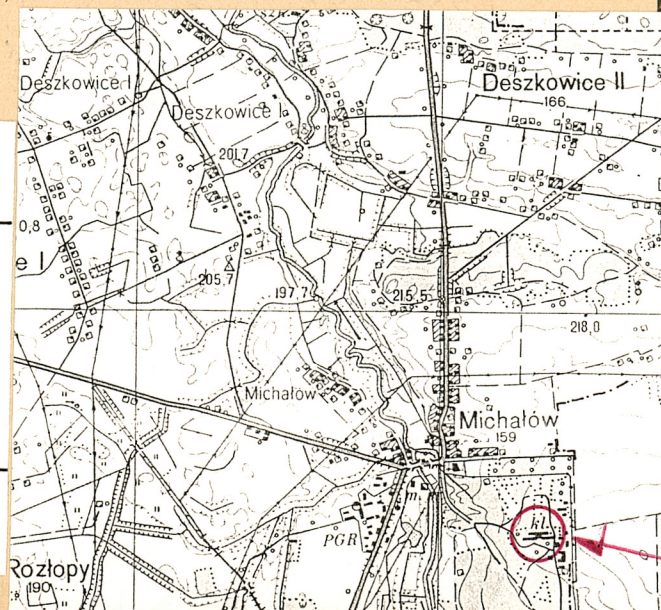
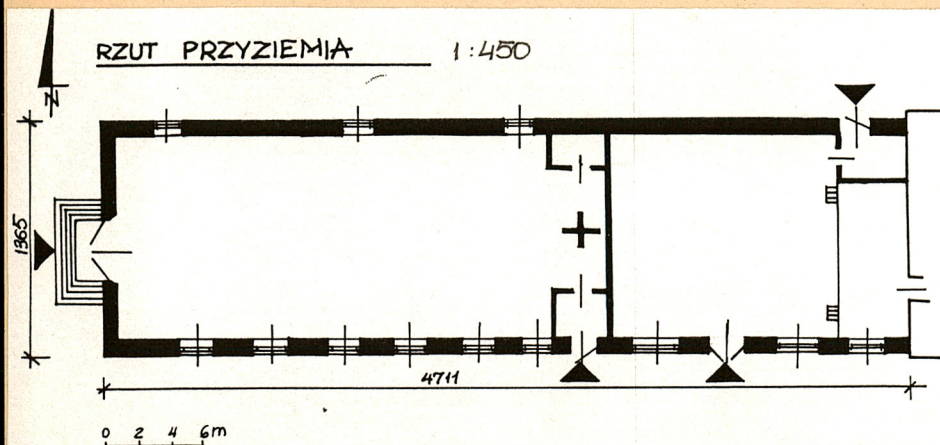
Parafia rzym.-kat. p.w.

Najświętszego Serca Jezusa

10. Rejestr zabytków

Nr A/87/316 data 10.05.1967 r

RZUT PRZYZIEMIA 1:450



12. Autorzy, historia obiektu, określenia stylu.

Budynek wzniesiony został w latach 1810-13 według projektu Henryka Ittara z przeznaczeniem na oranżerię; taką funkcję pełnił do II wojny światowej. Po wojnie zaadaptowany na magazyn, a po remoncie, od 1950 r. użytkowany jako kościół.

13. Opis (sytuacja, materiał i konstrukcja, rzut, bryła, elewacje, dach, wnętrze, wyposażenie, instalacje)

Sytuacja: Budynek wchodzi w skład zespołu pałacowo-parkowego, położonego na pd.-wsch. od zabudowań Michałowa, opierającego się zachodnią granicą na dolinie Wieprza. Kościół przylega do pałacu od zachodu.

Materiał i konstrukcja: ściany zewnętrzne murowane z cegieł ceramicznych pełnych łączonych zaprawą wapienną, obustronnie tynkowane.

Stropy - drewniane, płaskie, podwieszony, otynkowany.

Więźba dachowa - drewniana, krokwiowo-jętkowa, z zastrzałami.

Pokrycie dachowe - blacha ocynkowana.

Posadzki - lastrico.

Okna - w metalowych ramach, zamknięte półkoliście.

Drzwi - główne dwuskrzydłowe, płycinowe, boczne jednoskrzydłowe, płycinowe/współczesne/.

Rzut: Obiekt założony jest na planie wydłużonego prostokąta, jednoprzestrzenny, z dwoma niewielkimi pomieszczeniami po bokach ołtarza, wydzielonymi ścianką działową. We wschodniej części kościoła osobne duże pomieszczenie magazynowe.

Bryła: Prostopadłościenna, jednokondygnacyjna, nakryta dwuspadowym dachem o rozwartych połaciach, niepodpiwniczony. W kalenicy dachu czworoboczna sygnaturka.

Elewacje: zach. - jednoosiowa, niesymetryczna, boniowana w płu. części. Elewacja płu. - symetryczna, 11-osiowa, osie wyznaczają półkoliście zamknięte okna. Elewacja płu. - niesymetryczna, 4-osiowa. Elewacje pozbawione dekoracji architektonicznej.

Wnętrze: pozbawione charakterystycznych elementów.

14. Kubatura 5800 m ³	15. Powierzchnia użytkowa 640 m ²	16. Przeznaczenie pierwotne oranżeria	17. Użytkowanie obecne sakralne
18. Prace budowlane i konserwatorskie, ich przebieg i dokumentacja Oranżerię gruntownie remontowano w 1950 r. przed adaptacją na kościół; położono wówczas nowe podłogi, zmieniono pokrycie dachowe, wstawiono drzwi. Ponownie remontowano kościół w 1995/6 r., gdy pomalowano elewacje i wymieniono stolarkę drzwiową.		19. Stan zachowania (fundamenty, ściany zewnętrzne, ściany wewnętrzne, sklepienia, stropy, konstrukcje dachowe, pokrycie dachu, wyposażenie i instalacje) Ściany - dobry Stropy - dobry Konstrukcja dachowa - dobry Pokrycie dachowe - dobry Instalacje - dobry 20. Najlepsze postulaty konserwatorskie	

21. Akta archiwalne (rodzaj akt, numer i miejsce przechowywania)

22. Bibliografia

23. Źródła ikonograficzne i fotografie (rodzaj, miejsce przechowywania, sygnatury)

24. Uwagi różne

25. Opracował:

tekst mgr Jacek Studziński, X.1997 r.

plany, rysunki mgr Jacek Studziński, X.1997 r.

zdjęcia fotograf. mgr Jacek Studziński, X.1997 r.

Miejsce przechowywania negatywów PSOZ Zamość

Karta po wypełnieniu podlega ochronie na podstawie przepisów prawa autorskiego.

26. Adnotacje o inspekcjach, informacje o zmianach itp. (daty, nazwiska wypełniających).

27. Załączniki
Wkładka nr 1

1. Miejscowość

KLEMENSOW

2. Obiekt (nazwa jak w karcie)

ORANŻERIA OB.KOŚCIOŁ PAR.
p.w. Najśw.Serca Jezusa

3. Zawartość wkładki (nazwa obiektu lub materiału uzupełniającego)

fot.

c.d. pkt.13.

Wystrój: Ołtarze i ambona współczesne, betonowe, marmoryzowane, ławki, konfesjonały, drewniane, współczesne. W oknach współczesne witraże ze scenami symbolicznymi.

Instalacje: elektryczna, c.o., wod.



elewacja południowa



fragment elewacji południowej

Wkładkę założył: mgr Jacek Studziński , X.1997 r.

(imię, nazwisko, data)

Miejsce przechowywania negatywów: PSOZ Zamość



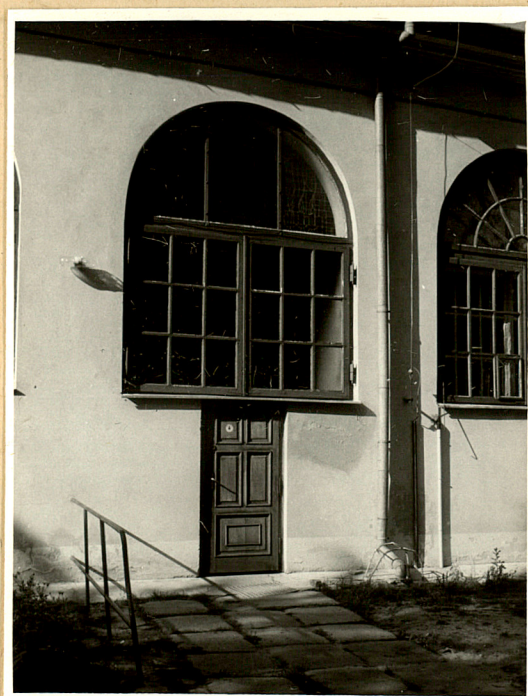
elewacja zachodnia



sygnaturka na dachu kościoła



wnętrze-widok w stronę ołtarza gł.



fragm. elewacji pd. -drzwi wejściowe



wnętrze-widok w stronę chóru muzycznego