

8919

LUBELSKIE

1. Obiekt

ZESPÓŁ PAŁACOWO-PARKOWY

2. Czas powstania

pocz. XVIII w.
II poł. XIX w.

3. Miejscowość

~~ZABIA~~ PSZCZELA WOLA

4. Adres

Technikum Pszczelarskie
w Pszczelej Woli

nr hipoteczny

5. Przynależność administracyjna

lubelskie

województwo

Strzyżewice

gmina

pow. LUBLIN

6. Poprzednie nazwy miejscowości

Żabia Wola

7. Przynależność administracyjna przed 1.VI.1975

województwo

lubelskie

powiat

Bychawa

8. Właściciel i jego adres:

Technikum Pszczelarskie
w Pszczelej Woli

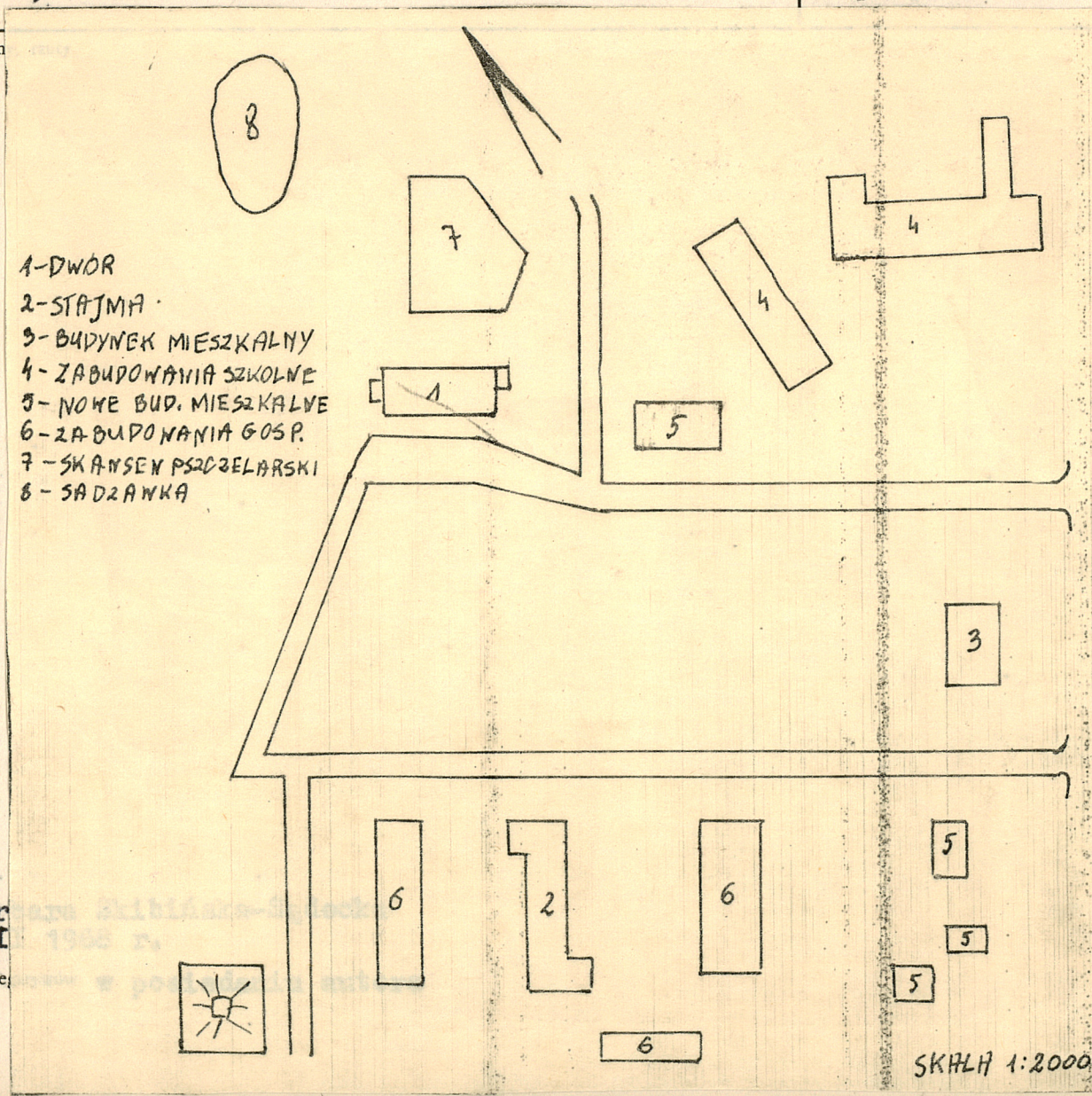
9. Użytkownik i jego adres:

j.w.

10. Rejestr zabytków

park -A/702 z dn. 9 XII 1975 r.
aleja lipowa -A/335 z dn. 17 VI 1976
Nr..... data.....

11. Zdjęcia, plan sytuacyjny



autor zdjęć mgr Bar
data wykonania VII
miejsce przechowywania ne

8919

LUBELSKIE

1. Obiekt

ZESPÓŁ PALACOWO-PARKOWY

2. Czas powstania

pocz. XVIII w.
II poł. XIX w.

3. Miejscowość

~~ZABIA~~ *ob. Pszczela Wola*
PSZCZELA WOLA

4. Adres

Technikum Pszczelarskie
w Pszczelej Woli

nr hipoteczny

5. Przynależność administracyjna

lubelskie

województwo

Strzyżewice

gmina

pow. LUBLIN

6. Poprzednie nazwy miejscowości

Żabia Wola

7. Przynależność administracyjna przed 1.VI.1975

województwo lubelskie

Bychawa

powiat

8. Właściciel i jego adres:

Technikum Pszczelarskie
w Pszczelej Woli

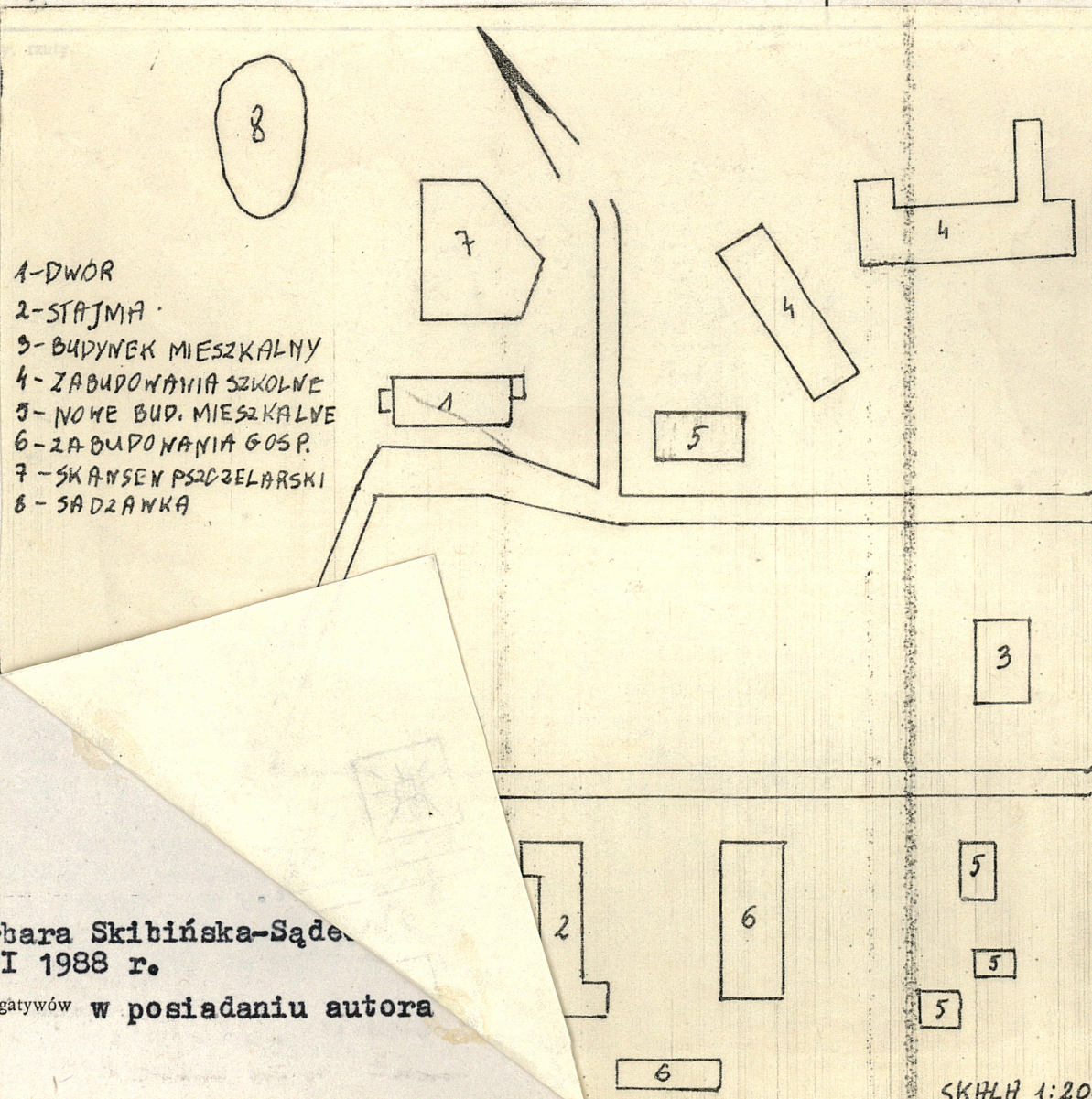
9. Użytkownik i jego adres:

J.W.

10. Rejestr zabytków

park -A/702 z dn. 9 XII 1975 r.
aleja lipowa -A/335 z dn. 17 VI 1976
Nr..... data.....

11. Zdjęcia, plan sytuacyjny



autor zdjęć mgr Barbara Skibińska-Sądek
data wykonania VIII 1988 r.
miejsce przechowywania negatywów w posiadaniu autora

SKALA 1:2000

Dobra Żabia Wola należały od XVII w. do Skarbków Kiełczewskich, prawdopodobnie nieprzerwanie. W końcu XIX w., po wygaśnięciu rodu Kiełczewskich dobra przechodzą w ręce Rohlandów i w ich posiadaniu są do 1944 r. Z czasów ostatnich dziedziców pochodzą obecne zabudowania zespołu. Sądząc z ich zachowanych drzew już za Kiełczewskich musiało tu istnieć założenie dworsko-parkowe. W okresie międzywojennym majątek jest zadłużony i zaniedbany mimo, że na pocz. XX w. powstawały nowe obiekty gospodarcze. W 1946 r. majątek rozparcelowano, a folwark wraz z pałacem i parkiem przekazano Technikum Pszczelarskiemu. Zmieniono równocześnie nazwę folwarku na "Pszczela Wola". W ciągu ostatnich 30-tu lat w parku zlokalizowano nowe obiekty szkolne.

Zespół położony jest przy drodze z Lublina do Bychawy, która jest jego wschodnią granicą. Od zach. łąki nad Bystrzycą, od półn. droga polna, od połd. - droga oddzielająca zespół od sadów. Całość posiada kształt zbliżony do kwadratu. Centralnie położony w zespole dwór wiąże całe założenie. Od wsch. prowadzi do niego dojazd "paradny". Do budynków gospodarczych prowadzi aleja kasztanowa. One same oddzielone są od parku aleją. Dziedziniec gospodarczy w połd. części zespołu. Park tworzy zwarty kompleks zieleni przy zach. granicy zespołu, od wsch. i półn. - są zabudowania szkolne. Schodzi częściowo w dolinę Bystrzycy. Stanowi założenie krajobrazowe, z wykorzystaniem elementów ogrodu kwaterowego. Na połd. od dworu część frontowa otoczona wysoką zielenią. Na osi części parterowej resztki alei brzozonej. W półn. części parku prostokątne wnętrza wyznaczone przez szpalery lipowe, częściowo zajęte przez urządzenia szkolne i skansen pszczelarski. Bliżej rzeki - trzy sadzawki. Całość parku połączona kompozycyjnie układem swobodnie prowadzonych ścieżek i przenikającymi się wzajemnie nasadzeniami.

14. Kubatura w kartach szczegółowych	15. Powierzchnia użytkowa ok. 8 ha	16. Przeznaczenie pierwotne rezydencjonalno- mieszkalne	17. Użytkowanie obecne Państwowe Technikum Pszelarskie
18. Prace budowlane i konserwatorskie, ich przebieg i dokumentacja Kompleksowych prac renowacyjnych w zespole nie prowadzono. Zmiany w zespole wywołała budowa nowych obiektów szkolnych, dydaktycznych, sportowych i gospodarczych. Dane o pracach przy obiektach w kartach szczegółowych.		19. Stan zachowania (fundamenty, ściany zewnętrzne, ściany wewnętrzne, sklepienia, stropy, konstrukcje dachowe, pokrycie dachu, wyposażenie i instalacje) Stan zachowania zespołu dobry. Dane o obiektach w kartach szczegółowych.	
20. Najpilniejsze postulaty konserwatorskie Rewaloryzacja parku po sporządzeniu odpowiednich projektów. Dane o obiektach w kartach szczegółowych.			

21. Akta archiwalne (rodzaj akt, numer i miejsce przechowywania)

- Archiwum PBN w Lublinie
KW Dóbr Żabia Wola, T. I i II.

22. Bibliografia

- Słownik Geograficzny Królestwa Polskiego.
T. 14 R. 1895 s. 710
- A. Obrębska, Ewidencja parku w Pszczelej Woli,
gm. Strzyżewice, 1976.

23. Źródła ikonograficzne i fotografie (rodzaj, miejsce przechowywania sygnatury)

24. Uwagi różne

mgr Małgorzata Gmiller
asjunkt EDZ
w Lublinie

1988-11-10

Elżbieta

25. Wypełnił

mgr Elżbieta
Dobrowolska-Piondło.

27. Załączniki:
Karty szczegółowe 3
Wkładki 5.

26. Sprawdził

PP PKZ O/Konservacji Zabytków
ul. Grodzka 7 tel. 1-11-4
Prac. Dob. Zabytk. Histor.

1. PSZCZELA WOLA

2. ZESPÓŁ PAŁACOWO-PARKOWY

3. Zdjęcia fotograficzne

4. Załącznik nr 1



3. Główna aleja dojazdowa, widok w kierunku bramy.

4. Aleja od strony nowych zabudowań szkolnych.



E. DOBROWOLSKA - PIONIER, VIII 1938
NEG. WK. PRYWATNA.



5. Widok pałacu od strony folwarku.



6. Centralna część parku, widok od strony pałacu.



7. Fragment zabudowy folwarku.



8. Skansen pszczelarski przed płn, elewacją pałacu.