

OŚRODEK DOKUMENTACJI
ZABYTEKÓW w WARSZAWIE

KARTA EWIDENCYJNA ZABYTEKÓW
ARCHITEKTURY I BUDOWNICTWA

A B C D E F G H I J K L M N O P R S T U V X Y Z

182
Nr

8398
LUBELSKIE

1. ©biękt

100416

BRAMA - DZWONNICZA, z zespołu klasztornego

2. Czas powstania

ok. 1840 r.

3. Miejscowość

JABŁECZNA

4. Adres

Jabłeczna
Klasztor Prawosławny

nr hipoteczny

5. Przynależność administracyjna

województwo białskopodlaskie

gmina Sławatycze

pow. BIAŁA PODL.

6. Poprzednie nazwy miejscowości

7. Przynależność administracyjna
1 VI 1975

województwo lubelskie

powiat Biała Podlaska

8. Właściciel i jego adres

Klasztor Prawosławny
w Jabłecznej

9. Użytkownik i jego adres

j.w.

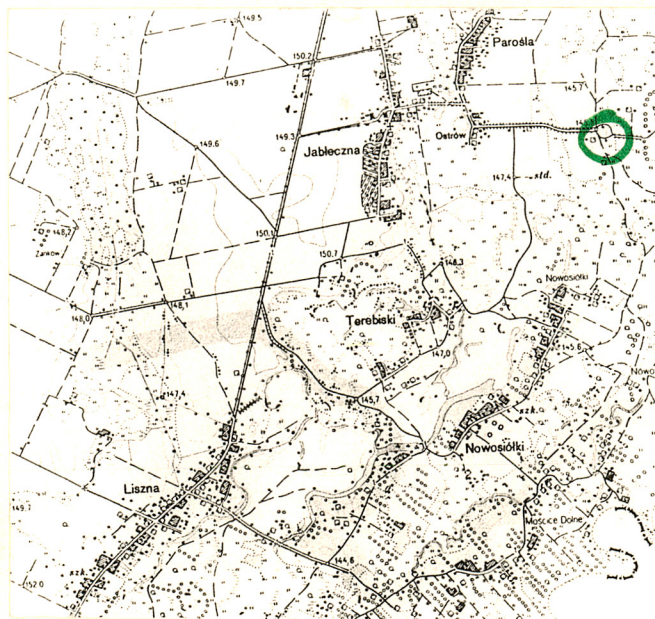
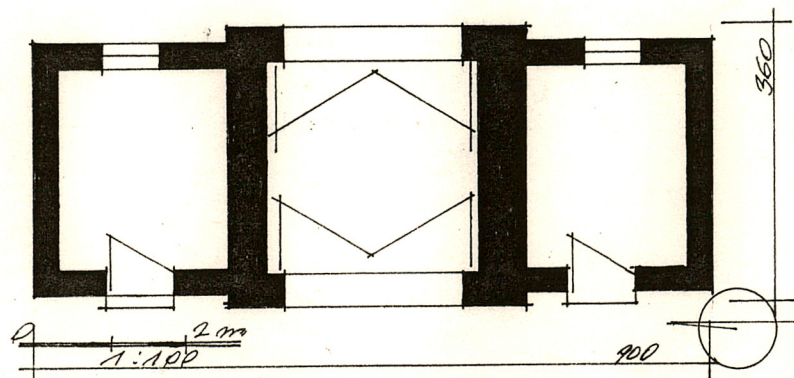
10. Rejestr zabytków

A-149 2 ok 18.09.1985
Nr data

A-14



36412



12. Autorzy, historia obiektu, określenie stylu

Wybudowana razem z cerkwią, ok. 1840 roku z inicjatywy biskupa prawosławnego Antoniego Rafalskiego. Wielokrotnie remontowana, zachowana w niezmienionym stanie.

Klasycystyczna odmiana sztuki cerkiewnej.

13. Opis (sytuacja, materiał i konstrukcja, rzut, bryła, elewacje, wnętrze, wyposażenie, instalacje)

SYTUACJA:

Położona w zespole klasztornym, ten zaś leży tuż nad rzeką Bug, na wsch. od wsi Jabłeczna. Przed nią od zach. dziedziniec klasztorny, za nią cmentarz przycerkiewny. Brama łączy je w jedną całość. Stoi na osi cerkwi (która na środku cmentarza), włączona w ogrodzenie.

MATERIAŁ I KONSTRUKCJA:

Murowana z cegły na zaprawie wapiennej, obustronnie tynkowana. Przejazd sklepiony kolebkowo. W magazynkach stropy drewniane, belkowe, nagie. Wieżba dachowa drewniana, na dachu głównym krokwiowo-jętkowa z mnichem, nad magazynkiem krokwiowa (prosta). Dach kryty blachą ocynkowaną. Stolarka drewniana, futrynowa. Okna jedno-skrzydłowe. Drzwi jednoskrzydłowe, filongowe, w otworze przejazdowym dwuskrzydłowe.

RZUT:

Na planie prostokąta, trójdzielny. Na środku przejazd, po bokach nieco mniejsze magazynki.

BRYŁA:

W partii środkowej dwukondygnacyjna, po bokach parterowa. Część środkowa nieco szersza, nakryta pseudokopułą zwieńczoną cebulastym hełmem na walcowatej podstawie. Nad magazynkami dachy trójpołaciowe.

ELEWACJE:

Otynkowane, na cokołach, zwieńczone mocno wyładowanym i profilowanym gzymsiem. Gzyms partii środkowej z bardziej rozbudowanym profilem, z silniej wyładowaną płytą podpartą kroksztynami. Elewacja zach. trójosiowa – okna w partiach bocznych, szeroki półkoliście zwieńczony otwór przejazdowy w parterze części środkowej. Nad otworem tryforyjny układ trzech okien wąskich, półkoliście zwieńczonych połączonych ze sobą u podstawy łuku gzymsikiem, nad którym profilowane opaski. Oprofilowana także archiwolta łuku otworu przejazdu. Elewacja wsch. (od strony cerkwi) analogicznie opracowana z tą różnicą, że zamiast okien dobudówki posiadają drzwi poprzedzone trójstopniowymi schodami. Elewacje boczne na I piętrze opracowane jak pozostałe, w parterze bez podziałów, połączone z murem ogrodzenia.

WNĘTRZE:

Magazynków ściany otynkowane, podłogi, nagie bielone stropy. Doświetlone oknami od zach., dostępne drzwiami od wsch.. Przejazd nakryty sklepieniem kolebkowym ceglanym, tynkowanym podobnie jak ściany. Pierwsze piętro z odsłoniętą wieżbą dachową, z zawieszeniem dzwonów, nietynkowane.

INSTALACJE:

Elektryczna.

<p>14. Kubatura</p> <p style="text-align: center;">3 289 m</p>	<p>15. Powierzchnia użytkowa</p> <p style="text-align: center;">2 31 m</p>	<p>16. Przeznaczenie pierwotne</p> <p style="text-align: center;">bramo-dzwonnica</p>	<p>17. Użytkowanie obecne</p> <p style="text-align: center;">bramo-dzwonnica</p>
<p>18. Prace budowlane i konserwatorskie, ich przebieg i dokumentacja</p> <p>Brak danych o przebudowach i generalnych remontach. Ostatnie odświeżenie pochodzi z 1989 roku.</p>		<p>19. Stan zachowania (fundamenty, ściany zewnętrzne, ściany wewnętrzne, sklepienia, stropy, konstrukcje dachowe, pokrycie dachu, wyposażenie i instalacje)</p> <p>Ogólny stan zachowania dość dobry. Ściany wykazują jednak ślady zawilgocenia.</p> <p>20. Najpilniejsze postulaty konserwatorskie</p> <p>Pionowa izolacja muru, zmiana systemu odwodnienia placu przycerkiewnego.</p>	

21. Akta archiwalne (rodzaj akt, numer i miejsce przechowania)

22. Bibliografia

- Zabytki architektury i budownictwa w Polsce, woj. bialsko-podlaskie, ODZ W-wa 1984 r., s-169.

23. Źródła ikonograficzne i fotografia (rodzaj, miejsca przechowania sygnatury)

24. Uwagi różne

25. Opracował

tekst mgr Katarzyna Siedlaczek IX.1992 r.

imię, nazwisko, data, podpis

plany, rysunki mgr Katarzyna Siedlaczek IX.1992 r.

imię, nazwisko, data, podpis

zdjęcia fotograf. mgr Katarzyna Siedlaczek IX.1992 r.

imię, nazwisko, data, podpis

miejsce przechowania negatywów PSOZ O/Biała Podlaska

Karta po wypełnieniu podlega ochronie na podstawie przepisów prawa autorskiego

26. Adnotacje o inspekcjach, informacje o zmianach (daty, imiona i nazwiska wypełniających)

27. Załączniki

Wkładka - 2

