

1. Obiekt

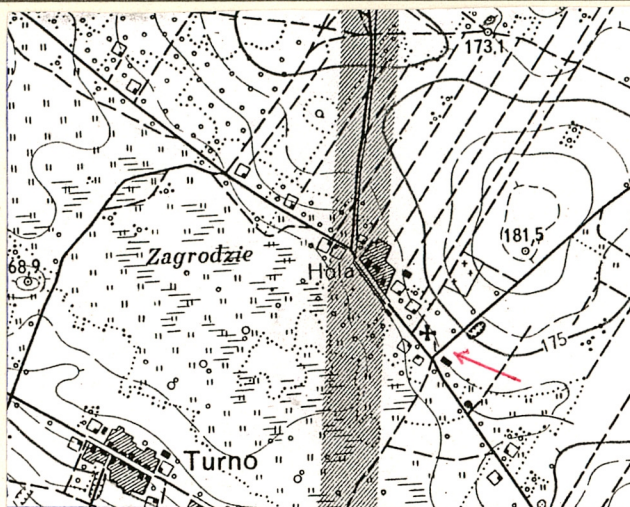
DOM MIESZKALNY/CHAŁUPA/

2. Czas powstania

1876 r.  
przen. 1988/89 r.

3. Miejscowość

H O L A



4. Adres

Hola, obok Szkoły Podstawowej

nr hipoteczny .

lub. ewid. gruntów .

5. Przynależność administracyjna

lubelskie

pow. Włodawa

gmina Stary Brus

pow. WŁODAWA

6. Poprzednie nazwy miejscowości

j.w.

7. Przynależność administracyjna  
przed 1 VI 1975

województwo chełmskie

~~pow. gn. Stary Brus~~

8. Właściciel i jego adres

Towarzystwo Miłośników Skansenu  
Kultury Materialnej Chełmszczyzny  
i Podlądzia.  
HOLA, 22-245 Wołoszkowola

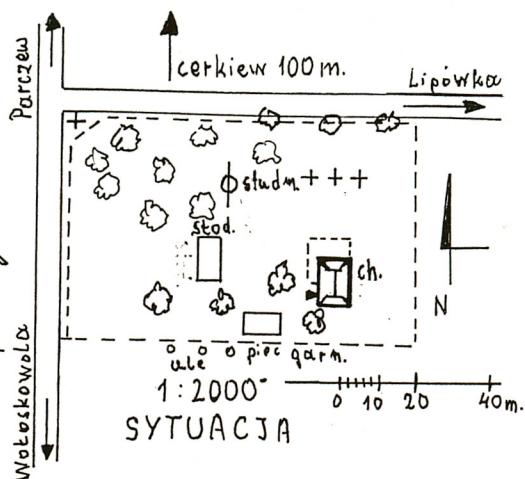
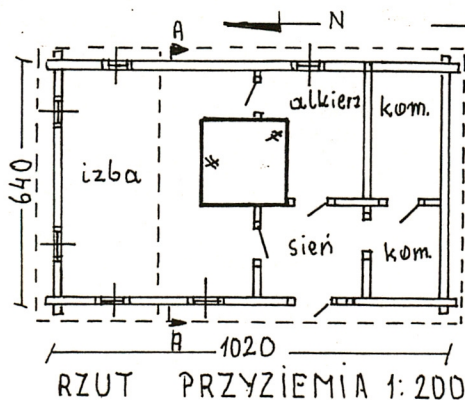
9. Użytkownik i jego adres

j.w.

10. Rejestr zabytków

A/139/45

Nr data 18.05.1988 r.





Chałupa wybudowana we wsi Wynyki Adampol 73. Pierwotnymi właścicielami chałupy byli Julia i Stefan Kuryło. Ok. 1935 r. przeszła na własność ich córki [redacted]

[redacted], którzy byli jej właścicielami do 1980 r. Kolejnym właścicielem został [redacted] - zięć Szkebeluków. W 1988 r. chałupa zakupiona przez Wojewódzkiego Konserwatora Zabytków w Chełmie, rozebrana i przeniesiona do wsi Holi jako eksponat w skansenie. Montaż chałupy w Holi zakończono w 1989 r. W trakcie montażu wymieniono część elementów konstrukcyjnych/gł. dachu/ zachowując ok. 80% substancji zabytkowej. W całości wymieniono na nową stolarkę okienną. Przekształcono układ wnętrza, likwidując ścianę działową dzielącą część mieszkalną na dwie izby. Zlikwidowano również piec ogrzewczy znajdujący się pierwotnie w tej ścianie. Dach pokryto nową strzechą, urządzenia ogniowe postawiono według nowego projektu.

Sytuacja: Obiekt usytuowany przy skrzyżowaniu dróg z Przecza do Wołoszkowoli i Lipówki, po jego pd.-wsch. stronie. W odł. ok. 100 m. na pn. od chałupy znajduje się cerkiew, od wsch. skansen sąsiaduje ze szkołą. Teren skansenu ogrodzony w części płotem sztachetowym, w części plecionym. W obrębie ogrodzenia na zach. od chałupy zlokalizowana zabytkowa stodoła przeniesiona z Wołoszkowoli, rekonstrukcja pieca garncarskiego, zabytkowa kapliczka przeniesiona z Wyryk ze współczesną rzeźbą Chrystusa Frasobliwego wykonaną przez ludowego artystę Kazimierza Hudaśa ze wsi Zamełodycze, dwa zabytkowe krzyże przeniesione z Podedwórze i Wyryk. Za ogrodzeniem od strony pd. trzy ule kładowe, z których jeden zabytkowy przeniesiony z Mościsk, dwa współczesne, dalej na pd. zabytkowy wiatrak przeniesiony z Wołoszkowoli. W otoczeniu kilka okazałych świerków i wierzb stanowiących niegdyś otoczenie carskiej szkoły.

Materiał i konstrukcja: Podmurówka betonowa, podwalina dębowa. Belki ścian sosnowe gr. 15 cm. Konstrukcja ścian wieńcowa, zwężanie na rybi ogon, z niewielkimi osłatkami. W ścianie tylnej słup. Złącza belek polepione gliną. Otwory okienne i drzwiowe ujęte w węgary. Szczyty dachu szalowane deskami w jodełkę, wiatrownice z desek. Pułap we wszystkich pomieszczeniach drewniany z desek opartych na belkach. Więźba dachowa konstrukcji krokwiowo-płatwiowej, usztywniona jętkami. Płatwie wysunięte poza płaszczyznę ścian, oparte na profilowanych końcach belek pułapowych. Dach kryty strzechą, kalenica wzmocniona koźlinami. W izbie i komorach podłogi z desek, w sieni i alkierzu gliniane klepisko. Okna skrzynkowe, dwuskrzydłowe, sześciopoleowe. Drzwi wejściowe do sieni i do izby jednoskrzydłowe, płycinowe, pozostałe jednoskrzydłowe, spagowe, zawieszane na pasowych zawiasach, z zamkami zapadkowymi.

Rzut: Budynek założony na planie prostokąta, szerokofrontowy, w części pn. jedno, w pd. półtoratraktowy, pięciownętrzny, z urządzeniami ogniowymi na osi.

Bryła: Budynek o bryle zwartej, jednokondygnacyjny, nakryty półszczytowym dachem.

Elewacje: Na zewnątrz ściany z surowego drewna. W części mieszkalnej złącza bali polepione gliną i bielone wapnem. Elewacja frontowa/zach./trójosiowa z drzwiami do sieni, dwoma oknami na lewo i niewielkim okienkiem z prawej strony drzwi.

Elewacja tylna z dwoma oknami, pionowym słupem konstrukcyjnym i niewielkim otworem oświetlającym komorę. W elewacji pn. dwa okna, ściana pd. ślepa.

Wnętrze: Ściany i pułap w pomieszczeniach mieszkalnych i sieni bielone wapnem, komory bez pobiału. Na belce stropowej w izbie dwa wycięte krzyże.

Wyposażenie: W izbie piec kuchenny z kapa, piecem ogrzewczym i wsadem do pieca chlebowego. Piec ogrzewczy zwieńczony dwustopniowym gzymsen, ze ślepą arkadą i płytką wnęką. W alkierzu piec kuchenny bez kapy, z trzema różnej wielkości i kształtu wnękami i trzonem pieca chlebowego. Urządzenia ogniowe bielone wapnem. W chałupie kolekcja ludowych mebli, obrazów i sprzętów gospodarskich z terenu Podlasia będąca własnością Aliny i Tadeusza Korabowiczów, z Holi.



14. Kubatura	15. Powierzchnia użytkowa	16. Przeznaczenie pierwotne	17. Użytkowanie obecne
ok. 250 m <sup>3</sup>	65 m <sup>2</sup>	niezkalne	muzealne

18. Prace budowlane i konserwatorskie, ich przebieg i dokumentacja (po 1945 r.)

W latach 1988/89 obiekt rozebrano i przeniesiono na inne miejsce. Wymieniono część elementów konstrukcyjnych, wykonano nową stolarkę okienną, postawiono nowe piece w dużym stopniu zmieniając ich pierwotny wygląd.

19. Stan zachowania (fundamenty, ściany zewnętrzne, ściany wewnętrzne, sklepienia, stropy, konstrukcje dachowe, pokrycie dachu, wyposażenie i instalacje)

Ogólny stan zachowania fundamentu, ścian, stropów, więźby i pokrycia dachu oraz wyposażenia dobry.

20. Najpilniejsze postulaty konserwatorskie

brak.



21. Akta archiwalne i źródła ikonograficzne (rodzaj, numer i miejsce przechowywania)

23. Uwagi różne

24. Opracowanie karty ewidencyjnej

tekst **mgr K. Słowik 09.2000 r.** .....  
imię, nazwisko, data, podpis

plany, rysunki **j.w.** .....  
imię, nazwisko, data, podpis

zdjęcia fotogr. **j.w.** .....  
imię, nazwisko, data, podpis

miejsce przechowywania negatywów **W.O.S.O.Z. Lublin** .....

KARTA PO WYPEŁNIENIU PODLEGA OCHRONIE NA PODSTAWIE PRZEPISÓW PRAWA AUTORSKIEGO

22. Bibliografia

**Wyryki Adampol 73, gm. Wyryki, woj. chełmskie.  
Zagroda chłopska. Scenariusz wyposażenia budynków.  
opr. mgr Edward Traczyński. Kielce 1989.**

25. Adnotacje o inspekcjach, informacje o zmianach (daty, imiona i nazwiska wypełniających)

26. Załączniki

**Wkładka nr 1,2.**



1. Miejscowość <u>H.S.O.-L-A</u>	5. Obiekt (nazwa jak w karcie)	6. Zawartość wkładki (nazwa materiału uzupełniającego)
2. Gmina <u>Stary Brus</u>		
3. Powiat <u>Włodawa</u>	<b>DOM MIESZKALNY /CHAŁUPA/.</b>	<b>7 fotografii.</b>
4. Województwo <u>Lubelskie</u>		

Fot.1.Widek od pd.-wsch.



Fot.2.Widek od pd.



Wkładkę założył: mgr K. Słowik, 09.2000 r.

(imie, nazwisko, data)

**W.O.S.O.Z. Lublin**

Miejsce przechowywania negatywów .....



Fot.3. Widok ogólny skansenu od pd.



Fot.4. Zwęglowanie ścian.



Fot.5. Oparcie dachu.



Fot.6. Piec w izbie.



Fot.7. Piec w alkierzu.





1. Miejscowość ..... <b>H O L A</b> .....	5. Obiekt (nazwa jak w karcie)	6. Zawartość wkładki (nazwa materiału uzupełniającego)
2. Gmina ..... <b>Stary Brus</b> .....		
3. Powiat ..... <b>Włodawa</b> .....		
4. Województwo ..... <b>lubelskie</b> .....	<b>DOM MIESZKALNY /CHAŁUPA/.</b>	<b>6 fotografii.</b>

Fot.8.Drzwi wejściowe/fragn./.



Fot.9.Krzyż na belce stropowej.

Wkładkę założył: **mgr K.Słowik.09.2000 r.**  
(imię, nazwisko, data)Miejsce przechowywania negatywów ..... **W.O.S.O.Z.Lublin.** .....



Fot.10.Izba/fragn./.



Fot.11.Alkierz/fragn./.



Fot.12.Izba/fragn./.



Fot.13.Obrazy w izbie.

