

103

LUBELSKIE

1. Obiekt

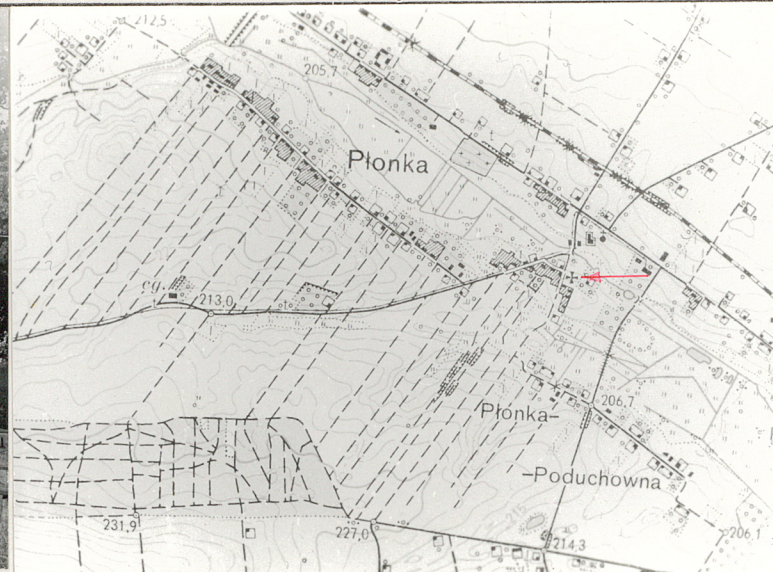
936/2 DZWONNICA

2. Czas powstania

Ok. 1793 r.

3. Miejscowość

P Ł O N K A



4. Adres

Płonka  
p-ta 22-426 Mościska  
nr hipoteczny .....

5. Przynależność administracyjna

województwo zamojskie

gmina Rudnik

pow. Krasnystaw

6. Poprzednie nazwy miejscowości

nie ma

7. Przynależność administracyjna przed 1.VI.1975

województwo lubelskie

powiat Krasnystaw

8. Właściciel i jego adres:

Parafia Rzymsko-Katolicka  
w Płonce, Diecezja Lubelska

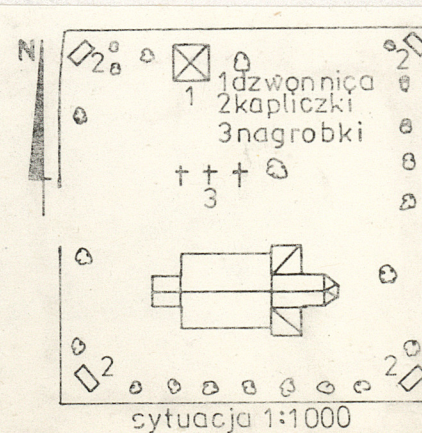
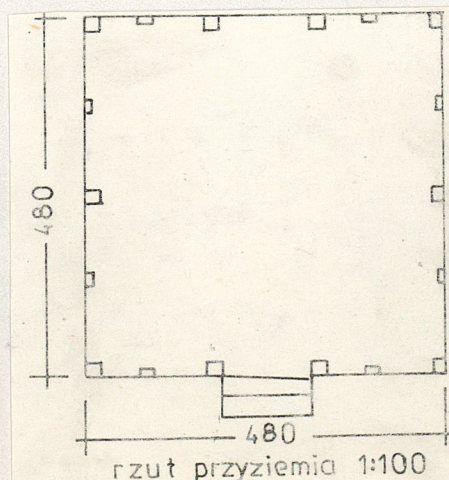
9. Użytkownik i jego adres:

J.W.

10. Rejestr zabytków

Nr. A196 data 30.11.1966

autor zdjęć Bronisław Seniuk  
data wykonania wrzesień 1984 r.  
miejsce przechowywania negatywów BDZ Zamość





Wzniesiona około 1793 r. /datowanie wg Katalogu Zabytków Sztuki - natomiast w Zabytkach Architektury i Budownictwa w Polsce jest podany ze znakiem zapytania koniec XVIII w., obok informacja o przebudowie; zob. paragraf 22/.

Oszalowana zapewne w 1926 r.

Około 1964 r. pobicie gontowe wymieniono na blachę.

Malowana w 1979 r.

Sytuacja. Zespół kościoła parafialnego p.w. Narodzenia N.P. Marii położony w środkowej części wsi, przy drodze do Mościc, niedaleko zespołu dworskiego /istnieje tylko park, dwór rozebrano w 1973 r./.

Cmentarz kościelny otoczony wieńcem starych drzew /klon, lipa, kasztanowiec/. Dzwonnica umiejscowiona przy północnej granicy cmentarza; kościół usytuowany mniej więcej pośrodku, z przesunięciem do granicy południowej. W czterech rogach cmentarza murowane kapliczki. Między dzwonnica a kościołem znajdują się kamienne nagrobki klasycystyczne: Tomasza Wasiutyńskiego, starosty sokołowskiego, zmarłego w 1798 r. i Bogumiły z Pieglowskich Dydyńskiej, zmarłej w 1821 r. oraz odnaleziona niedawno w trakcie prac niwelacyjnych na cmentarzu kościelnym niepełna płyta kamienna z wykutym napisem: A.D. 1618.

Od wschodu i południa cmentarz otoczony murem z cegły cementowej, od zachodu i północy ogrodzenie z metalowej siatki zawieszone na ceglanych słupach. Bramę i furtę boczną zamykają żelazne wierzaje.

Materiał i konstrukcja. Zrąb konstrukcji słupowej, słupy sosnowe, narożne grubości 30 cm, osadzone w sosnowej, o takim samym przekroju podwalinie. Oszalowana pionowo z listwowaniem. Końce podwalin ujęte od zewnątrz szalunkiem skrzynkowym, z listwami w formie krzyża.

Plan. Założona na rzucie kwadratu; jednokondygnacyjna.

Elewacje. Szalunek pomalowany farbą olejną na kolor piaskowy. Nie oszalowana pozioma belka dzieli pionowo elewacje i tworzy pozór dwóch kondygnacji. Nad belką w każdej ścianie pary półkolistych otworów dzwonnych. Drzwi spągowe, zawieszone na zawiasach pasowych, wzmocnione dwoma listwami w kształcie krzyża Św. Andrzeja.

Dach namiotowy, niski, pobity blachą.

Wewnątrz podłoga z desek sosnowych; dwa dzwony.



14. Kubatura  151 m <sup>3</sup>	15. Powierzchnia użytkowa  23 m <sup>2</sup>	16. Przeznaczenie pierwotne  kultowe	17. Użytkowanie obecne  kultowe
18. Prace budowlane i konserwatorskie, ich przebieg i dokumentacja  1964 r. - wymiana pokrycia dachowego 1979 r. - malowanie zrębu		19. Stan zachowania (fundamenty, ściany zewnętrzne, ściany wewnętrzne, sklepienia, stropy, konstrukcje dachowe, pokrycie dachu, wyposażenie i instalacje)  Stan zachowania dobry.	
20. Najpilniejsze postulaty konserwatorskie			



21. Akta archiwalne (rodzaj akt, numer i miejsce przechowywania)

22. Bibliografia

Katalog Zabytków Sztuki, T. VIII, z. 8, s. 45;  
~~Zabytki Architektury i Budownictwa w Polsce, Z. 8, s. 29~~

23. Źródła ikonograficzne i fotografie (rodzaj, miejsce przechowywania sygnatury)

**Neg. w posiadaniu BDZ w Zamościu.**

24. Uwagi różne

25. Wypełnił

**Tekst, rysunek i fo-  
tografie: B. Seniuk  
wrzesień 1984 r.**

26. Sprawdził



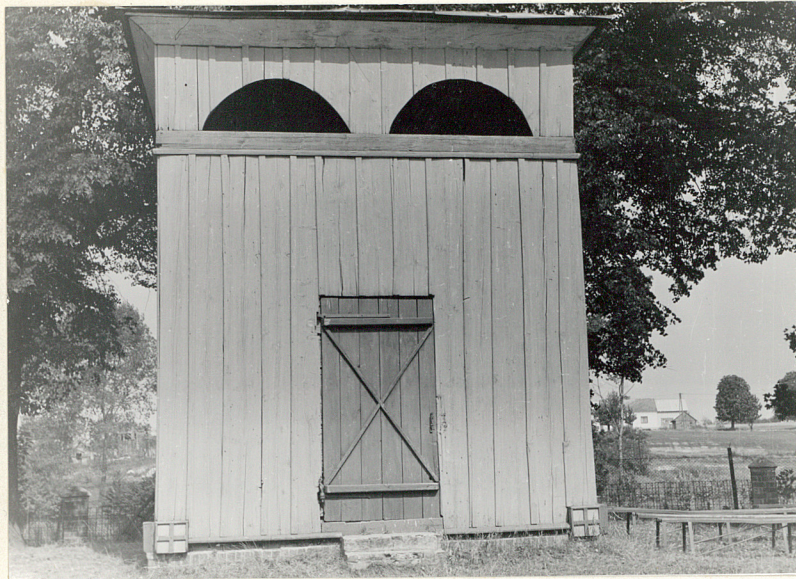
1. Miejscowość

PŁONKA

2. Obiekt (nazwa jak w karcie)

DZWONNICA

3. Zawartość wkładki (nazwa obiektu lub materiału uzupełniającego)



Fot.: okładka - widok od pd.-wsch.  
wkładka - elewacja pd.

Wkładkę założył: **Bronisław Seniuk, IX.1984 r.**  
(Imię i nazwisko, data)

Miejsce przechowywania negatywów: **BDZ Zamość**

„Integraf” Lublin, Z-d 1, zam. 614 82 8000

PP PKZ O/Lublin