

1. Obiekt

CERKIEW UNICKA, OB. KOŚCIÓŁ PARAFIALNY P.W. N.M. PANNY

37919

2. Czas powstania

1673-1682 r.

3. Miejscowość

KOŚCIENIEWICZE

4. Adres

Kościeniewicze

nr miejscowy

5. Przynależność administracyjna

województwo białkopodlaskie

gmina Piszczac

pow. BIAŁA PODL.

6. Poprzednie nazwy miejscowości

7. Przynależność administracyjna
1 VI 1975

województwo Lubelskie

powiat Biała Podlaska

8. Właściciel i jego adres

Paraf. rzym.-kat.
Kościeniewicze

9. Użytkownik i jego adres

J.W.

10. Rejestr zabytków

Nr A/13 data 22.03.1986



12. Autorzy, historia obiektu, określenie stylu.

- Parafia erygowana w 1673 r., oraz ponownie w 1682 przez Annę Rusiecką. Cerkiew wybudowana w latach 1673-82 p.w. Józefata Męczennika. W 1872 r. zamknięta i pozostawiona bez opieki. Po 1918 r. kościół filialny parafii Piszczac p.w. N.M. Panny. Parafia erygowana ponownie 5.08.1930 r. przez bpa H. Przeździeckiego. Generalny remont kościoła w latach 1906-1912. Kryty blachą w 1936 r.. W 1949 r. rozbudowany o zakrystię.

13. Opis (sytuacja, materiał i konstrukcja, rzut, bryła, elewacje, wnętrze, uy osażenie, instalacje)

- Sytuacja: położona na środku wsi, po pld. stronie drogi przez wieś, na środku prostokątnego placu przykościelnego, ogrodzonego metalowym płotem. Przed fasadą nowa dzwonnica i krzyże. Wokół placu stare i młode lipy. Między placem kościelnym a drogą szeroki podjazd.
- Materiał i konstrukcja: drewniana, konstrukcji zrębowej, zewnątrz szalowana. Podmurówka z cegły, otynkowana. Podłogi drewniane, deskowe, na legarach. Zrąb z bali sosnowych zawęgłowanych na jaskółczy ogon z krytym zamkiem. Stropy drewniane, belkowe, z deskową podsiębitką. Wieźba dachowa drewniana, konstrukcji krokwiowo-jętkowej. Dach kryty blachą miedzianą. Wieża w dolnej partii konstrukcji zrębowej, wyżej skupowo-ramowej. Okna skrzynkowe, jednoskrzydłowe, wielopolowe, w deskowym okładzie. Drzwi futrynowe jedno- i dwuskrzydłowe. Schody na chór muzyczny drewniane, proste.
- Rzut: złożony z nawy, prezbiterium, zakrystii i kruchty z wieżą. Nawa kwadratowa, prezbiterium o połowę mniejsze, zamknięte trójbocznie. Zakrystia prostokątna zachodząca na nawę. Kruchta kwadratowa, węższa od nawy.
- Bryła: dominuje prostopadłościan nawy, do którego przylega od wsch. równe jej wysokością lecz węższe trójbocznie zamknięte prezbiterium, od zach. niższa prostopadłościenna kruchta. Nad nawą i prezbiterium wspólny dach, pięciopółaciowy. Na nim wysoka profilowana sygnaturka. Zakrystia niższa od nawy nakryta dachem pulpitowym. Nad kruchtą wieża, węższa od niej i oddzielona szerokimi dachami okapowymi. Nad wieżą wydatny czterospadowy dach namiotowy, z szerokim okapem.
- Elewacje: na podmurówce, oszalowane pionowo deskami, deski łączone ze sobą na styk, złącza oblistwowane. Otwory okienne i drzwiowe prostokątne w profilowanych opaskach. Pod okapami deska dekorowana laubzegowym wzorem. Narożniki z kanelowanymi pseudopilastrami. Fasada/zach/ dwuosiowa. Na osi środkowej kruchty oraz partii zakrystii otwory drzwiowe. Elewacja boczna pld. trójosiowa zakrystia z drzwiami, nawa z dwojonym oknem, prezbiterium z okienkiem. Elewacja boczna pln. z parzystym oknem w partii nawy i wąskim okienkiem kruchty. Tylna wsch. z oknem zakrystii. Wieża pod okapem z parą półkoliście wyciętych otworów, w każdej elewacji. Okap z deskową dekorowaną laubzegowym wzorem.
- Wnętrze: Nawa nakryta płaskim belkowym stropem z deskową podsiębitką, z deskową białą podłogą, szalowanymi ścianami. Oświetlona parami okien elewacji bocznych. Otwarta do prezbiterium półkolistym łukiem tęczowym. Na ścianie tylnej nadwieszony, wąski chór muzyczny, z wejściem z nawy. Parapet chóru pełny, deskowy. Prezbiterium ze stropem i ścianami jak w nawie. Podłoga deskowa podniesiona w stosunku do podłogi w nawie. Oświetlone małym oknem elewacji pld.. Zakrystia z białą podłogą, deskową, belkowym stropem z podsiębitką i oszalowanymi ścianami, oświetlona oknem elewacji wsch.. Kruchta nakryta stropem belkowym, nagim, z białą podłogą i naturylnymi ścianami. W pln.-zach. narożniku jednobiegowe schody na wieżę. Wieża z odkrytą ramową konstrukcją ścian stropu i wieźby dachowej.
- Instalacje: elektryczna, odgromowa.

14. Kubatura

833 m³

15. Powierzchnia użytkowa

119 m²

16. Przeznaczenie pierwotne

sakralne

17. Urzycowanie obecne

sakralne

19. stan zachowania (fundamenty, ściany zewnętrzne, ściany wewnętrzne, słupienia, stropy konstrukcje dachowe, pokrycie dachu, wyposażenie i instalacje)

Obiekt po remoncie.

18. Prace budowlane i konserwatorskie, ich przebieg i dokumentacja

20. Najpilniejsze postulaty konserwatorskie

Brak.

21. Akta archiwalne (rodzaj akt, numer i miejsce przechowania)

24. Uwagi różne

25. Opracował

tekst mgr Elżbieta Makowiecka X. 1990 r.

imię, nazwisko, data, podpis

plany, rysunki mgr Elżbieta Makowiecka X. 1990 r.

imię, nazwisko, data, podpis

zdjęcia fotogr mgr Elżbieta Makowiecka X. 1990 r.

imię, nazwisko, data, podpis

miejsce przechowania negatywów BBiDZ Biała Podl.

Karta po wypełnieniu podlega ochronie na podstawie przepisów prawa autorskiego

22. Bibliografia

Zabytki architektury i budownictwa w Polsce, woj. bialsko-podlaskie, ODZ W-wa 1984 r., s-137.

26. Adnotacje o inspekcjach, informacje o zmianach (daty, imiona i nazwiska wypełniających)

23. Źródła ikonograficzne i fotograficzne (rodzaj, miejsca przechowania, signatury)

27. Załączniki

wkładki.

1. Miejscowość

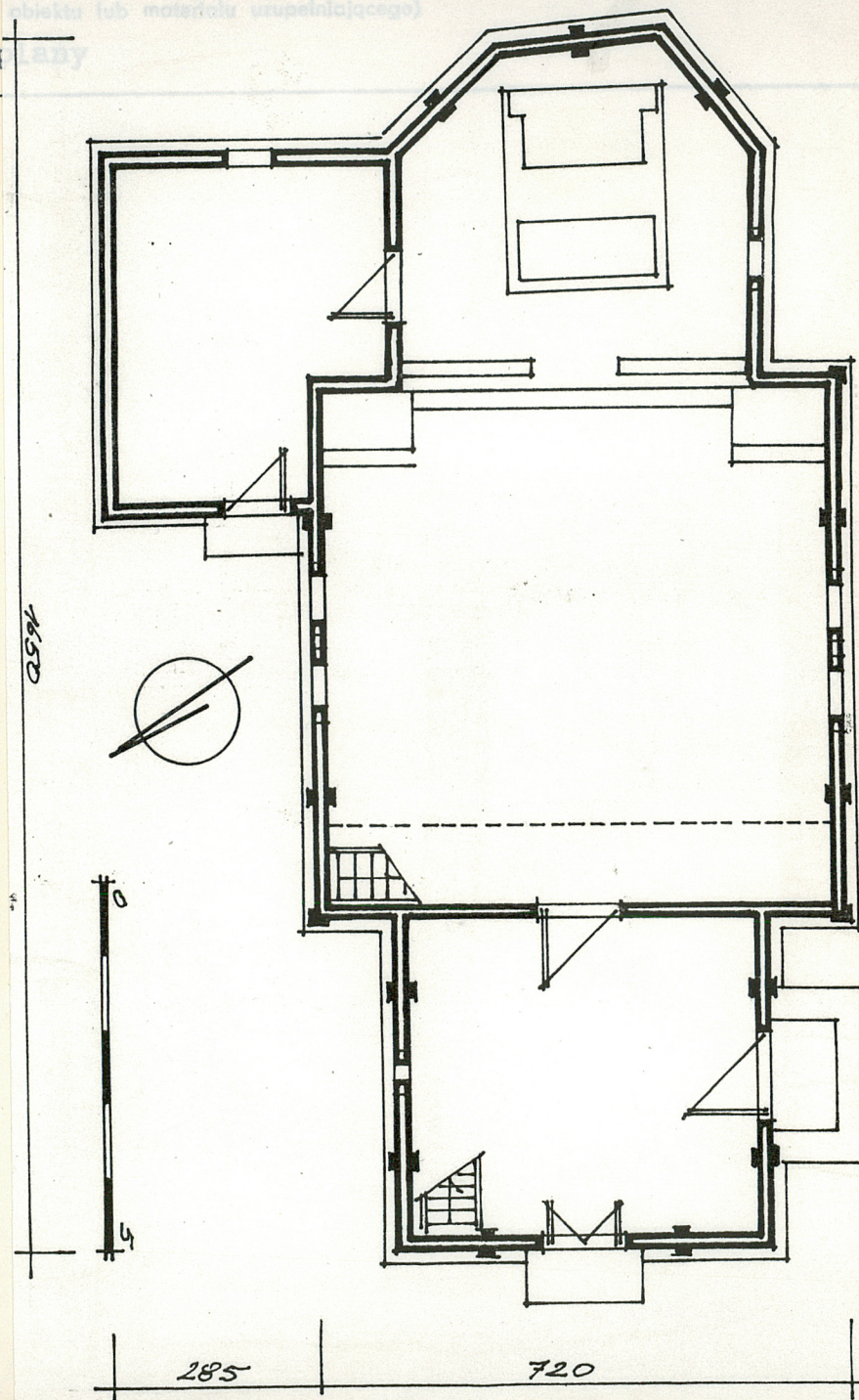
KOŚCIENIEWICZE

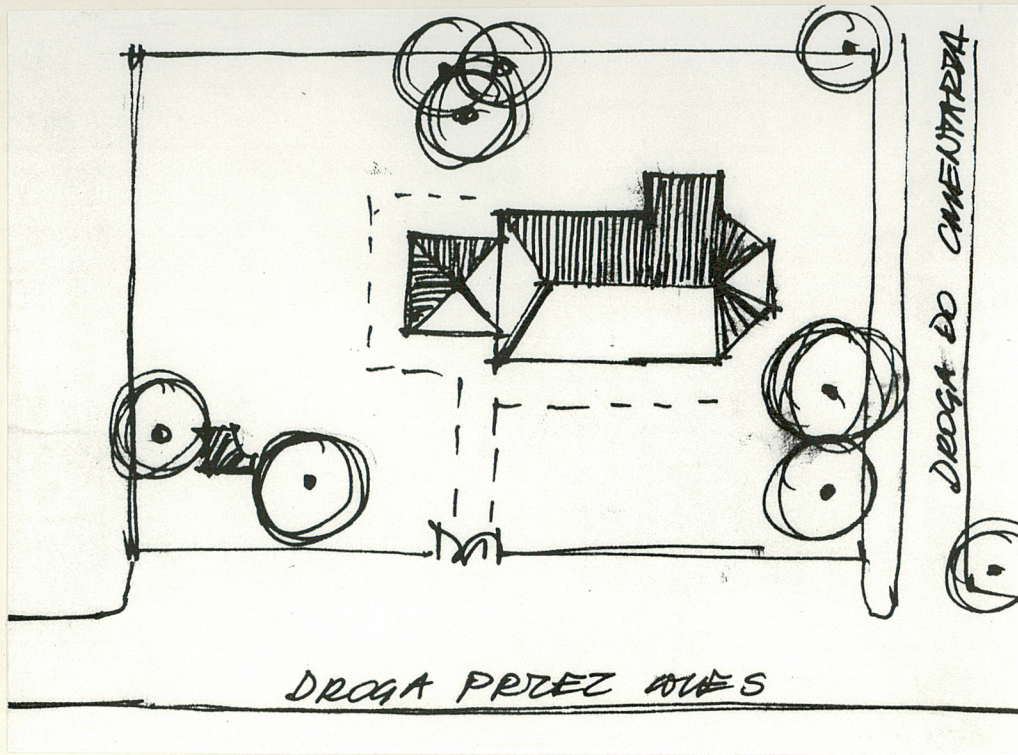
2. Obiekt (nazwa jak w karcie)

Cerkiew unicka, ob. kość.
paraf. p.w. N.M. Panny

3. Zawartość wkładki (nazwa

fotografie, plany





35983

1. Miejscowość
KOŚCIENIEWICZE

3598h

2. Obiekt (nazwa jak w karcie)
Cerkiew unicka, o., kość.
paraf.p.w.NM Panny

3. Zawartość wkładki (nazwa obiektu lub materiału uzupełniającego)

fotografie, plany

35946 35947



35980

