

1. Obiekt

OCHRONKA , OB. PRZEDSZKOLE

2. Czas powstania

1906 - 1907 r.

3. Miejscowość

NAŁĘCZÓW

4. Adres

Nałęczów, ul. Poniatowskiego 33

nr hipoteczny .....

235

lub. ewid. gruntów .....

5. Przynależność administracyjna

lubelskie

województwo .....

Nałęczów

gmina .....

pow. Puławski

6. Poprzednie nazwy miejscowości

b.z.

7. Przynależność administracyjna  
przed 1 VI 1975

lubelskie

województwo .....

Puławy

powiat .....

8. Właściciel i jego adres

Skarb Państwa

9. Użytkownik i jego adres

Państwowe Przedszkole im. Adama  
 Żeromskiego  
 Nałęczów ul. Poniatowskiego 33

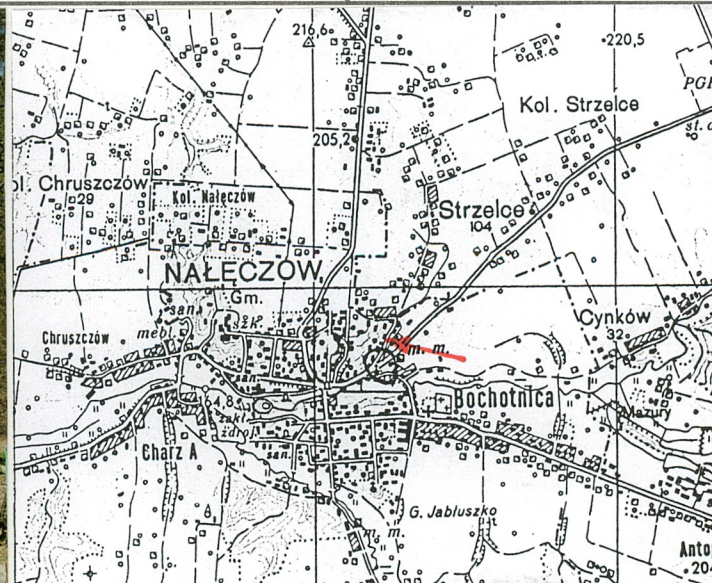
10. Rejestr zabytków

A / 880

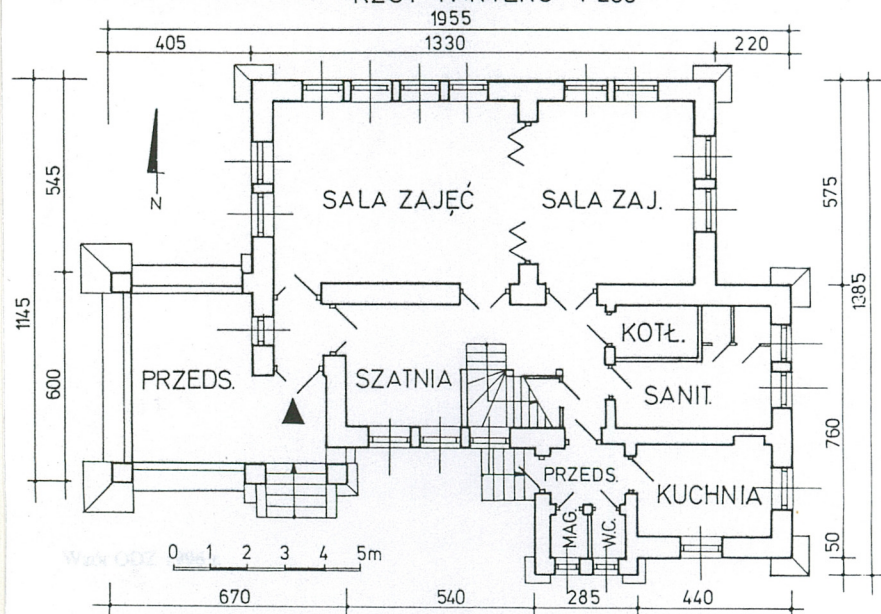
27.02.1984 r.

Nr .....

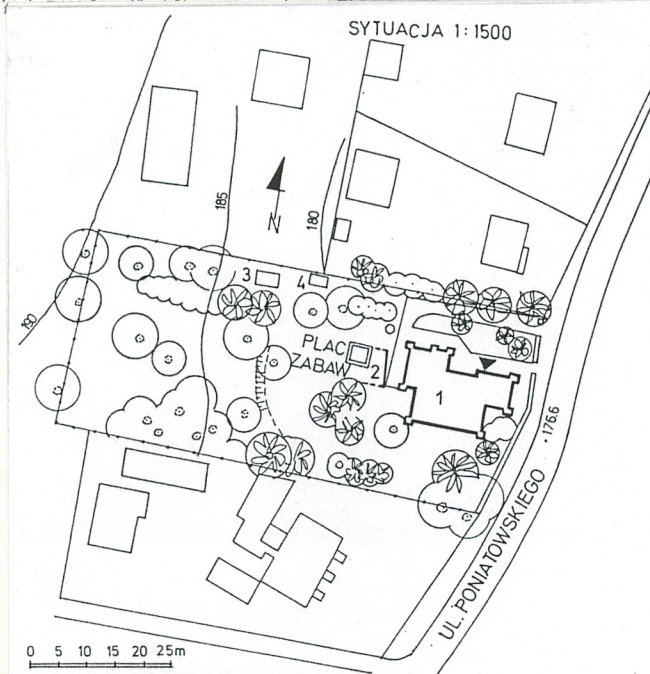
data .....



RZUT PARTERU 1:200



SYTUACJA 1:1500





Ochronka dla dzieci rzemieślników i robotników rolnych powstała z inicjatywy Stefana Żeromskiego i Fustyny Morzyckiej, na parceli kupionej przez pisarza od rodziny Góreckich i Zofii Sikowskiej. Projekt budynku w stylu zakopiańskim wykonał bezpłatnie Jan Koszczyc-Witkiewicz. Budowę finansowano ze składek społecznych, koncertów, sprzedaży napisanej wspólnie m.in. przez Kasprowicza, Konopnicką, Prusa, Orkana, Staffa, Wyspiańskiego i innych literatów książeczki „Na nową szkołę”, główny ciężar finansowania budowy spoczywał jednak na Żeromskim, który przeznaczył na nią m.in. honorarium za „Dzieje grzechu”. Pod kier. Koszczyc - Witkiewicza roboty budowlane prowadzili miejscowi rzemieślnicy: Piotr Łuka, Mateusz Pakuła, Jan Pielak, Leopold Krajewski i Józef Oreszczyński. Budowę rozpoczęto wiosną 1906 r., ochronkę otwarto 19.07.1907 r. Od 1908 r. ochronka pod opieką Oktawii Żeromskiej i Henryki Witkiewiczowej, od 1908 r. Felicji Sułkowskiej i Koszczyc-Witkiewicza. W latach 1909 - 1910 działalność połączona ze szkołą (popołudniową) Towarzystwa Oświatowego „Światło”

(ochronkę nazywano też „Dom Światła”). W 1910 r. Karol Młodzianowski wykonał fryz olejny na płótnie „Alegoria życia ludzkiego” wzorowany na malowidłach Puvis de Chavannes z gmachu paryskiego Panteonu, zawieszony następnie na parterze w sali głównej. W 1913 r. remont ochronki (zniszczono wówczas tło fryzu Młodzianowskiego), w tymże samym roku budowa kamiennego ogrodzenia w/g proj. Koszczyc-Witkiewicza. c.d. na wkladce nr 1

**Sytuacja :** budynek znajduje się w pñ.-wsch. części Nałęczowa, przy ul. Poniatowskiego, na prostokątnej parceli o pow. 2874 m<sup>2</sup>, przylegającej od wsch, krótszą krawędzią do ulicy, w odl. ok. 5 m od krawędzi jezdni. Działka ogrodzona od wsch. ( od strony ulicy ) murem parawanowym ( jest to w zasadzie mur oporowy ) , z pozostałych stron - ogrodzeniem z siatki metalowej. Budynek wolnostojący, z wejściem głównym od pñ, usytuowany we wsch. części działki. Działka o kształcie wydłużonego prostokąta, o wymiarach 35 x 82 m, na stoku nachylonym ku wschodowi, o różnicy poziomów ok. 13 m. Na zach. od ochronki, w odl. ok 2 m - murowana, wcięta w stok piwnica z 1907 r. , za którą plac zabaw dla dzieci. Wyżej teren porośnięty trawą, ze skupinami drzew ( lipy, brzozy, jesion, klon ) i krzewów. Na pñd. od obiektu trawnik z grupą drzew, w tym pomnikowa sosna o obwodzie pnia 220 cm. Na pñ. od budynku, przy granicy działki - podjazd wyłożony trylinką, poprzedzony trawnikiem z kępą krzewów, srebrnym świerkiem i chodnikiem z płyt. Bezpośrednio przy budynku - betonowa opaska. Na zach. od obiektu, przy pñ. granicy parceli - murowany śmietnik i zrujnowany drewniany budynek gospodarczy na podmurówce. Posesja ogrodzona od wsch. murem z kamienia wapiennego, nakrytym daszkiem z dachówki, z furtką dla pieszych i bramą wjazdową, z pozostałych stron ogrodzona siatką ( pierwotnie ogrodzenie murowane istniało też od pñ. ). W furtce kilka schodków dla wyrównania różnicy poziomów między terenem działki a ulicą. Od wsch. parcela ochronki graniczy z asfaltową ulicą Poniatowskiego i dalej poprzedzoną zielenią zabudową jednorodzinną, od pñ. i pñd. posesje zabudowane zabudową jednorodzinną ( od pñ. na granicy działki - wysokie modrzewie), od zach. sąsiednia działka pokryta wysoką, nieurządzoną zielenią.

**Materiał i konstrukcja :** Fundamenty : z kamienia wapiennego i cegły Ściany zewnętrzne : parteru gr. 60 cm i 45 cm, murowane z cegły i kamienia, na zaprawie wapienno piaskowej, nieotynkowane. Na poddaszu ściany murowane j.w. i drewniane gr. 20 cm, o konstrukcji ryglowej, oszalowane deskami. Ściany wewnętrzne : gr. 60 i 30 cm z cegły ceramicznej pełnej na zaprawie wapiennej, obustronnie tynkowane tynkiem cement. wap. Stropy : nad parterem na belkach drewnianych, z podsufitką z desek, otynkowane tynkiem cem.-wap. Strop nad poddaszem na podwójnych kleszczach, od spodu podsufitka z desek, otynkowana tynkiem cem.-wap. Podłogi i posadzki : deski na legarach, terrakota, PCW, pos. cementowa. Wieżba dachowa : drewniana, o konstrukcji krokwiowo-kleszczowej, wielopołaciowa. Pokrycie dachu : dachówką ceramiczną zakładkową na łątach 4,5 x 6,5 cm, na deskowaniu pełnym gr. 1,9 cm, zabezpieczonym warstwą papy na papiaki. Drzwi : zewnętrzne jednoskrzydłowe płycinowe ( do części kuchennej ) i dwuskrzydłowe, o skrzydłach nierównej szerokości, pobite deszczólkami( główne). Drzwi wewnętrzne płycinowe, jedno i dwuskrzydł. i typowe płytowe, jednoskrzydł. Okna : drewniane, podwójne, ościeżnicowe. Podstawowy typ okna przyziemia to okno czteroskrzydłowe, trójpoziomowe, ze skrzydłem odchylnym trójkwaterowym w poziomie najwyższym, odchylnym jednokwaterowym w środkowym i dwoma skrzydłami jednokwaterowymi w dolnym.

c.d. na wkladce nr 1



14. Kubatura  1.520 m <sup>3</sup>	15. Powierzchnia użytkowa  189 m <sup>2</sup>	16. Przeznaczenie pierwotne  ochronka	17. Użytkowanie obecne  przedszkole
18. Prace budowlane i konserwatorskie, ich przebieg i dokumentacja (po 1945 r.)  - 1947 r. pełna konserwacja obrazu „Alegoria życia ludzkiego” - 1948 r. remont budynku przedszkola - 1964 r. remont na podstawie projektu wyk. przez Tadeusza Zdroika z Woj. Biura Projektów w Lublinie. Rozebrano wówczas piec kaflowy i wykonano instalację c.o., wydzielając w aneksie przy pomocy ścianki murowanej gr. 6 cm pomieszczenie na kotłownię. Rozebrano ścianę ceglana między korytarzem a kotłownią i pom. sanitarnym i wymurowano tu nowy filar międzydrzwiowy. Wybudowano ściankę ceglana między w.c. a hydrofornią, zamurowano drzwi między kuchnią a pom. sanitarnym. W sanitariatach i umywalni wymieniono podłogę drewnianą na lastrico. Na poddaszu wykonano łazienkę, wprowadzając nowe ścianki ryglowe i wykonując posadzkę terakotową. Wyremontowano trzon kuchenny, tynki wewnętrzne, odnowiono powłoki malarskie. - w 1964 r. wykonanie nowego ogrodzenia - 1976 r. - remont - 1978 r. częściowa odbudowa muru ogrodzeniowego - 1979-80 r. remont obiektu przez PP PKZ O/ Lublin ( w/g proj. A. Polańskiego ) - wyk. rapówki i izolacji fundamentów, opasek betonowych, impregnacja i wymiana zniszczonych elementów konstr. dachu ( krokwie., krawężnice, kleszcze ), ułożenie nowego deskowania dachu i zabezpieczenie go papą, wymiana pokrycia z dachówki, wymiana rynien i rur spustowych, przemurowanie i wylicowanie kamieniem wap. pękniętych szkarp narożnych, likwidacja hydroforni, wyk. posadzek z terrakoty. - 1983-84 r. konserwacja obrazu „Alegoria życia ludzkiego”, wyk. P. Dybalski, M.Gierowska - Dybalska.		19. Stan zachowania (fundamenty, ściany zewnętrzne, ściany wewnętrzne, sklepienia, stropy, konstrukcje dachowe, pokrycie dachu, wyposażenie i instalacje)  Stan zachowania : <u>Fundamenty</u> : stan dobry <u>Ściany zewnętrzne</u> : stan dobry. <u>Ściany wewnętrzne</u> : stan dobry <u>Stropy</u> : stan dobry <u>Dach</u> : konstrukcja i pokrycie w stanie dobrym <u>Drzwi i okna</u> : stan dobry <u>Schody</u> : stan dobry <u>Instalacje</u> : stan dobry	
20. Najpilniejsze postulaty konserwatorskie  -			



21. Akta archiwalne i źródła ikonograficzne (rodzaj, numer i miejsce przechowywania)

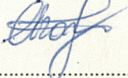
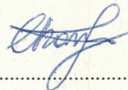
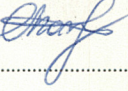
Budynek państwowego Przedszkola im. Żeromskiego w Nałęczowie, ul. Poniatowskiego 10. Inwentaryzacja, wyk. T. Zdroik, Woj. Biuro Projektów w Lublinie, 1963 r., Archiwum PSOZ w Lublinie, sygn. 3346 ; Projekt techniczno-robotyczny przebudowy wnętrza Państwowego Przedszkola w Nałęczowie, ul. Poniatowskiego 10, wyk. T. Zdroik, 1963 r., Archiwum PSOZ w Lublinie, sygn. 3347.; Projekt techn. zabezpieczenia Przedszkola im. Żeromskiego w Nałęczowie. Konstrukcja , wyk. A. Polański, PKZ O / Lublin, 1978 r., Archiwum PSOZ w Lublinie, sygn. 5971 ; Obraz „Alegoria życia ludzkiego” - panorama z przedszkola im. A. Żeromskiego. Dokumentacja konserwatorska, wyk. P. Dybalski, M. Gierowska-Dybalska, Poznań 1984 r., Archiwum PSOZ w Lublinie, sygn. 6099 ; Dokumentacja ewidencyjna ogrodu przy „Ochronce”, wyk. P. Lisiecki, M. Rymkiewicz, 1996 r., Archiwum PSOZ w Lublinie, sygn. 7178.

22. Bibliografia

S. Butryn, Ochronka w Nałęczowie, Wychowanie w przedszkolu , 1964 r., nr 6, s. 254 - 256;  
S. Butryn, Państwowe przedszkole im. Adasia Żeromskiego w Nałęczowie, Głos Nałęczowa, 1986 , s. 6 - 7 ; Zabytki architektury i budownictwa w Polsce. Województwo lubelskie. Oprac. ODZ , W-wa , 1995 r. , s.299 ; E.Brańska, Dzieje nałęczowskiego przedszkola im. Adama Żeromskiego, Wychowanie w przedszkolu, 1996 , nr 8 , s. 498 - 501; S. Butryn, Z dziejów Ochrony im Adama Żeromskiego w Nałęczowie , Głos Nałęczowa , 1996 , s. 42 ;  
Marta Leśniakowska, Architekt Jan Koszczyc-Witkiewicz ( 1881-1958 ) i budowanie w jego czasach, W-wa 1998, s. 163-165.

23. Uwagi różne

24. Opracowanie karty ewidencyjnej

tekst .....	Jerzy Chomicki wrzesień 2000 r. 
	imię, nazwisko, data, podpis
plany, rysunki .....	Jerzy Chomicki wrzesień 2000 r. 
	imię, nazwisko, data, podpis
zdjęcia fotogr. ....	kwiecień , sierpień 2000 r. 
	imię, nazwisko, data, podpis
	PSOZ Lublin

miejsce przechowywania negatywów .....

KARTA PO WYPEŁNIENIU PODLEGA OCHRONIE NA PODSTAWIE PRZEPISÓW PRAWA AUTORSKIEGO

25. Adnotacje o inspekcjach, informacje o zmianach (daty, imiona i nazwiska wypełniających)

26. Załączniki

Wkładki: nr 1, nr 2 i nr 3,4.



NAŁĘCZÓW		5. Obiekt (nazwa jak w karcie) <b>OCHRONKA , OB. PRZEDSZKOLE</b>	6. Zawartość wkładki (nazwa materiału uzupełniającego) <b>TEKST + FOTO</b>
1. Miejscowość	NAŁĘCZÓW		
2. Gmina	PULAWY		
3. Powiat	LUBELSKIE		
4. Województwo			

c.d. pkt. 12

W latach 1915-1917 ochronka zamknięta, od 04.08.1918 r. jako „Ochrona im. ś.p. Adama Żeromskiego”. W 1920 r. Żeromski ofiarował ochronkę Rządowi R.P., w tymże roku wykonano remont. W okresie międzywoj. ochronka przemianowana na przedszkole, pozostające pod opieką Ministerstwa Wyznań i Oświecenia Publicznego. W 1939 r. przez kilka miesięcy siedziba gestapo ( Niemcy usunęli wówczas fryz Młodzianowskiego), później mieszkał w obiekcie nauczyciel muzyki Jan Tyszkowski. Ponownie otwarto przedszkole w roku szkolnym 1946/7, pod opieką Wydziału Oświaty w Puławach. W 1994 r. drogą zasiedzenia ochronka przeszła na własność Skarbu Państwa. Obecnie jest to Przedszkole Nr 1 prowadzone przez Gminę Nałęczów.

c.d. pkt. 13

W szczytach okna zamknięte półkoliście, z dwoma skrzydłami jednokwaterowymi w części dolnej i półkolistym półstałym, trójkwaterowym skrzydłem w części górnej. W aneksie okna prostokątne, dwuskrzydłowe, dwukwaterowe i małe okna z jednym skrzydłem w części dolnej i półkolistym półstałym skrzydłem w części górnej. Schody : zewnętrzne betonowe, wewnętrzne schody na poddasze drewniane policzkowe.

**Rzut** : Budynek założony na planie prostokąta, w którego naroże pñ.-zach. wtopiony jest kwadratowy aneks, a w naroże pñ.-wsch. prostokątny przedsionek (weranda) łączący się od pñ.z poziomem terenu przy pomocy krótkich jednobiegowych schodów. Na wprost schodów główne drzwi wejściowe do budynku, prowadzące do małego, prostokątnego przedpokoju, z którego komunikacja do sali zajęć i szatni. Część pñd. korpusu głównego w zasadzie jednoprzestrzenna, mieszcząca dwie sale zajęć oddzielone od siebie składanym płycinowym przepierzeniem W części pñ. korpusu : w/w przedpokój, przylegająca do niego od zach. szatnia i łączący się z szatnią hall, z którego schody na poddasze i wejścia do znajdującego się już w aneksie pomieszczenia sanitarnego, mieszczącego umywalnie i toalety. W narożu pñd.-wsch. w/w pomieszczenia wydzielona ściankami działowymi niewielka prostokątna kotłownia skomunikowana z hallem. W zewn. wsch. ścianie aneksu drzwi do części gospodarczej budynku, za którymi niewielki przedpokój. Z przedpokoju wejścia do przylegających do niego od pñ. składu i toalety ( zryzalitowanych lekko w stos. do lica elewacji pñ. aneksu ) i przylegającej od zach. prostokątnej w rzucie kuchni. W narożach wszystkich członów budynku - szkarpy. Poddasze w zasadzie dwutraktowe, mieszczące w trakcie pñ. wąski korytarz, zakończony od wsch. i zach. niewielkimi pomieszczeniami gospodarczymi. W partii środkowej korytarza schodki prowadzące do położonego o 80 cm wyżej traktu pñd. Na osi poprzecznej traktu - przedpokój, z którego wejścia do: pokoju ( od wsch. ) , kancelarii ( od zach ) i na przylegającą do traktu pñd. od strony pñd. prostokątną werandę. W przedpokoju zabytkowe pianino подарowane Ochronce przez Oktawię Żeromską.

c.d. na wkładce nr 2

Jerzy Chomicki sierpień 2000 r.

Wkładkę założył: .....

(imie, nazwisko, data)  
PSOZ Lublin

Miejsce przechowywania negatywów .....





Elewacja wschodnia

Elewacja południowa



Elewacja zachodnia

Elewacja północna





1. Miejscowość..... NAŁĘCZÓW	5. Obiekt (nazwa jak w karcie) OCHRONKA , OB. PRZEDSZKOLE	6. Zawartość wkładki (nazwa materiału uzupełniającego) TEKST + FOTO
2. Gmina..... PUŁAWY		
3. Powiat..... LUBELSKIE		
4. Województwo.....		

c.d. pkt. 13

**Bryła :** jednondygnacyjna z użytkowym poddaszem, nie podpiwniczona. Korpus główny prostopadłościenny, nakryty stromym w części górnej, łamanym, dwuspadowym dachem. Od pñ.-wsch do korpusu przybudowany prostopadłościenny przedsionek, nakryty dwupołaciowym dachem, stanowiącym od pñ przedłużenie dachu głównego ( ale o mniejszym spadku). Od pñ.- zach. wtopiona w korpus główny prostopadłościenna bryła części gospodarczej, nakryta łamanym dachem o kalenicy prostopadłej do kalenicy dachu głównego, przebiegającej na wysokości daszku oddzielającego w szczycie kondygnację poddasza od najwyższej części szczytu. Szczyty frotowy i tylny podzielone na dwie części, pod dolną daszek węższy pod oknem i szerszy obok, drugi daszek nad oknami części dolnej szczytu .Od pñ. i od pñd. w dachu korpusu gł. prostokątne lukarny, nakryte dachami jednospadowymi. Naroża budynku głównego i przedsionka oszkarpowane.

**Elewacje :** Wszystkie elewacje z białego kamienia wapiennego, nieotynkowane, z dekoracją architektoniczną z czerwonej cegły ceramicznej. Elewacja wsch. ( frontowa) , jednokondygnacyjna w parterze i dwukondygnacyjna w szczycie. W części pñd. na niskim cokole oddzielonym opaską z cegły. Parter niesymetryczny z dwoma prostokątnymi oknami od pñd. i przysłaniającym częściowo elewację przedsionkiem od pñ. Pod filarem międzyokiennym, w ścianie cokołu - niewielki półkolisty otwór zabezpieczony drzwiczkami z desek.W drugiej kondygnacji, oddzielonej od parteru daszkiem - trzy symetrycznie ustawione, zamknięte półkoliście okna. Po bokach okien po jednej krótkiej blendzie. Trzecia kondygnacja trójkątna, symetryczna, z dwoma długimi zwieńczonymi półkoliście blendami pośrodku i dwoma niższymi po bokach. Nad blendami, w najwyższej części szczytu - kamienna, prostokątna tablica z datą 1906, gałązką ostu i sygnaturą „ Jan Koszycz Witkiewicz”.Elewacja zwieńczona wieloboczną sterczyną z odgromnikiem. Elewacja nieotynkowana, z białego ciosanego kamienia wapiennego. Łuki okien i blend z czerwonej cegły ceramicznej, w drugim rzędzie ułożonej na przemian z ciosami kamienia wapiennego. Podobny układ materiałów- stosowanych na przemian - w filarkach między oknami drugiej kondygnacji. Krawędzie drugiej kondygn. szczytu obramione czerwoną cegłą układaną na przemian raz główką , raz wozówką . Nad oknami parteru szerokie, obejmujące dwa okna, nadproże wykonane w tynku, ze sfazowanymi krawędziami wewn. i wyrytym ozdobnym krzyżykiem pośrodku. Drewniane belki podpierające okap nad parterem i daszek szczytu - profilowane i zacinane ozdobnie.

Przedsionek ( weranda ) od wsch. wsparty na dwu kwadratowych filarach, w części dolnej oszkarpowanych. Szkarpy filarów z białego kamienia wap., naroża z cegły układanej na przemian raz główką raz wozówką. W części górnej filary wyłącznie z cegły czerwonej. Między filarami szeroka półkolista arkada, otynkowana, z uformowanymi w tynku boniami, powyżej której ( pod okapem ) pas otynkowanego muru. Przestrzeń między filarami ( do wys. nasady arkady) wypełniona murem z kamienia wap., w części górnej ściętym ukośnie i nakrytym daszkiem z dachówki zakładkowej. Wewnątrz przedsionka, w ścianie korpusu - pojedyncze półkoliście zamknięte okno i tablica z piaskowca z napisem „Ochrona imienia ś.p. Adama Żeromskiego”. Ściany wewnętrzne przedsionka tynkowane, za wyjątkiem murków między filarami zbudowanych z kamienia wap. i nakrytych od góry parapetem z profilowanych na krawędziach płyt ciemnego piaskowca.

Jerzy Chomicki sierpień 2000 r.

c.d. na wkładce nr 3

Wkładkę założył:.....

(imię, nazwisko, data)  
PSOZ Lublin

Miejsce przechowywania negatywów .....





Widok od północnego zachodu

Elewacja zach.

Szczyt elewacji wschodniej

Widok przedsionka od płn.-zach.



1. Miejscowość ..... <b>NAŁĘCZÓW</b>	5. Obiekt (nazwa jak w karcie) <b>OCHRONKA , OB. PRZEDSZKOLE</b>	6. Zawartość wkładki (nazwa materiału uzupełniającego) <b>TEKST + FOTO</b>
2. Gmina ..... <b>PULAWY</b>		
3. Powiat ..... <b>LUBELSKIE</b>		
4. Województwo .....		

c.d. pkt. 13

Elewacja pld. ( boczna ), jednokondygnacyjna, niesymetryczna, sześćoosiowa, bez podziałów poziomych i pionowych, za wyjątkiem szkarp narożnych i oddzielającej cokół poziomej opaski z dwóch szycht cegieł. Z sześciu prostokątnych okien dwa w zach. części elewacji i cztery w części wsch. W dolnej części elewacji, na osiach filarków międzyokiennych - niewielkie, zamknięte półkoliście otwory zabezpieczone drzwiczkami drewnianymi, poniżej ( w licu cokołu ) trzy otwory wentylacyjne. Nad oknami szerokie nadproża , analogiczne do nadproży w elew. wsch., powyżej pas dwu warstw czerwonej cegły. Naroża szkarp z cegły układanej raz główką raz wozówką. W szkarpie wsch. wmurowane kawałki szklistej szlaki. W połaci dachu duża prostokątna facjata z trzema prostokątnymi trójskrzydłowymi oknami, nad którymi rząd ( 9 szt.) małych kwadratowych przeszklonych okienek. Słupki między oknami i boczne ściany facjaty drewniane. Boczne ściany z desek, o półkolistej, wysuniętej do przodu poza lico okien płaszczyźnie frontowej, z dekoracją z promieniście nabijanych listew.

Elewacja zach. korpusu głównego o układzie kondygnacji, okien, daszków i dekoracji identycznym jak w elewacji wsch. Elewacja aneksu jednokondygnacyjna, trójosiowa, o niesymetrycznym układzie okien, z których jedno ( od płu.) prostokątne, pozostałe dwa -w pld. części elewacji - zamknięte półkoliście. Sposób opracowania pow. elewacji zach. - identyczny jak elewacji pozostałych.

Elewacja plu. ( wejściowa ) jednokondygnacyjna, niesymetryczna. Korpus główny trójosiowy, o trzech prostokątnych otworach okiennych. Aneks podzielony na dwie części, z których węższa - wsch. lekko zryzalitowana. Obie części elewacji oszkarpowane. W części wsch. aneksu dwa zamknięte półkoliście otwory okienne, pod którymi w dolnej części elewacji ceglany mur z szerokim łukiem zamurowanej wtórnie ( ? ) arkady. W nieco cofniętej części zach. - jedno prostokątne okno. We wsch. elewacji aneksu - jednoskrzydłowe drzwi poprzedzone betonowymi schodkami. W plu. ścianie werandy, lekko zryzalitowanej w stos. do korpusu głównego - dwa kamienne łuki. Mniejszy, w którym betonowe schodki wprowadzające na poziom werandy i większy, w dolnej połowie wypełniony niskim murem nakrytym dachem z dachówki. W połaci dachowej korpusu głównego - drewniana prostokątna facjata z trzema oknami o kształcie leżących prostokątów, nakryta daszkiem jednospadowym. Na wprost schodków prowadzących do przedsionka - główne drzwi wejściowe, prostokątne, dwuskrzydłowe. Nad drzwiami wykuty w tynku napis „ Pomiedzy dzieci Boze prózno ten wniść pragnie kto się u drzwi tak nisko jak dzieci nie nagnie. Adam Mickiewicz”.

**Wnętrze :** Podłogi i posadzki : w przedsionku zacierana na gładko posadzka betonowa, w szatni : PCW, w salach zajęć podłoga z desek, w pom. sanitarnym terrakota, w kotłowni pos. cementowa, w kuchni, wc i przeds. aneksu - terrakota, na poddaszu podłogi z desek. Ściany tynkowane i malowane, w sanitariatach i kuchni glazura. Stropy tynkowane i malowane, za wyjątkiem przedsionka zewn., w którym widoczna konstrukcja dachu. Schody wewnętrzne drewniane. Na ścianie podłużnej i w narożach wschodniej sali zajęć - fryz „ Alegoria życia ludzkiego” .

**Instalacje :** elektryczna, gazowa, wod.-kan., telefoniczna, odgromowa, ogrzewanie własne centralne, gazowe.

Jerzy Chomicki sierpień 2000 r.

Wkładkę założył: .....

(imię, nazwisko, data)  
PSOZ Lublin

Miejsce przechowywania negatywów .....





Okna elewacji wschodniej



Lukarna od południa



Inskrypcja nad głównym wejściem



Fryz na ścianie północnej



1. Miejscowość .....	2. Gmina .....	3. Powiat .....	4. Województwo .....	5. Obiekt (nazwa jak w karcie) <b>OCHRONKA , OB. PRZEDSZKOLE</b>	6. Zawartość wkładki (nazwa materiału uzupełniającego) <b>FOTO</b>
<b>NAŁĘCZÓW</b>	<b>NAŁĘCZÓW</b>	<b>PUŁAWY</b>	<b>LUBELSKIE</b>		



Fryz w narożu pld.- zach.



Fryz w narożu pld.- wsch.



Schody na poddasze

Jerzy Chomicki sierpień 2000 r.

Wkładkę założył: .....

(imię, nazwisko, data)

**PSOZ Lublin**

Miejsce przechowywania negatywów .....



1. Miejscowość..... <b>NAŁĘCZÓW</b> .....	4. Obiekt ( nazwa jak w karcie) <b>Ogrodzenie Ochronki</b>	3. Zawartość wkładki (nazwa materiału uzupełniającego) <b>opis, rysunki, sytuacja, fotografie.</b>
2. Gmina..... <b>Nałęczów</b> .....	<b>ul.Poniatowskiego 33</b>	
3. Województwo..... <b>lubelskie</b> .....		

Sytuacja. Mur ogradza działkę od strony wschodniej - od ulicy Poniatowskiego. Biegnie w linii łamanej, załamanie zgodnie z kierunkiem ruchu pieszego. Od strony posesji z budynkiem Ochronki ogrodzenie pełni rolę muru oporowego.

Materiał, konstrukcja, technika. Ogrodzenie murowane z kamienia wapiennego łamanego, spoina cementowa, nakrycie: dachówka karpiówka ceramiczna "w łuskę". Bramki sztachetowe drewniane, zamki współczesne.

Opis. Mur pełny o spadku ok.30% w stronę ulicy, kryty dachówką. Fuga wypukła. W dolnej części muru przewody odprowadzające wodę. Od strony północnej w murze bramka dwuskrzydłowa sztachetowa, profilowana od góry w odcinek łuku. Od strony południowej wejście do budynku (poprzedzone schodami) przez bramkę jednoskrzydłową sztachetową.

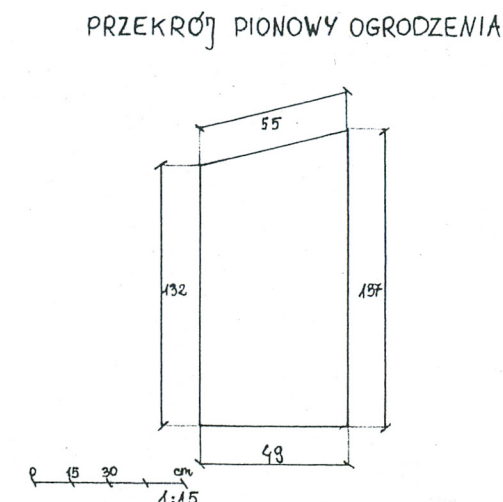
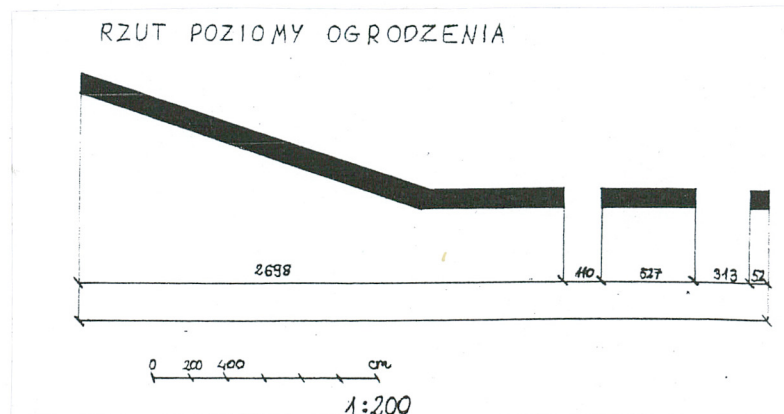
Stan zachowania. Lokalne ubytki kamienia i spoiny, brak części dachówek pokrycia, bramki w stanie dobrym.

Historia. Działka z budynkiem Ochronki ogrodzona od strony wschodniej murowanym ogrodzeniem, o którym wspomina S.Żeromski w "Róży" wydanej w 1909 r. M.Leśniakowska podaje datę: 1913 jako rok wybudowania muru. J.Chomicki wspomina, że pierwotne ogrodzenie istniało także od strony północnej.

Prace budowlane i remontowe. W 1968 r. generalny remont ogrodzenia od ul.Poniatowskiego. W 1977 r. odbudowa muru częściowo zawalonego wskutek prac KPRB. Prace remontowe w 1993 r.

#### Bibliografia.

- Leśniakowska M., Jan Koszczyc Witkiewicz (1881-1958) i budowanie w jego czasach, Warszawa 1998.
- Projekt techniczny ogrodzenia posesji przedszkola nr 1 w Nałęczowie, sygn.WUOZ w Lublinie 6277.
- "Karta ewidencyjna zabytku architektury i budownictwa" dla budynku Ochronki, oprac.J.Chomicki 2000 r., w posiadaniu WUOZ w Lublinie.



Wkładkę założył: **Łucja Frejlich, Anna Wojciechowska-Żurek, 03.09.2009 r.**  
(imię, nazwisko, data)

Miejsce przechowywania negatywów: **WUOZ w Lublinie.**



