

A B C D E F G H I J K L M N O P R S T U V X Y Z

Nr

1. Obiekt

DOM

2. Czas powstania

k. XIX w.

3. Miejscowość

PULAWY

11. Zdjęcia, rzut, przekrój, sytuacja, orientacja



4. Adres

24-100 Pulawy  
ul. Skowieszyńska 12  
nr hipoteczny brak KW  
KW nr działki 1523

5. Przynależność administracyjna

lubelskie  
województwo  
pulawski Pulawy - miasto  
powiat gmina

6. Poprzednie nazwy miejscowości

od 1846 r. – Nowa Aleksandria

7. Przynależność administracyjna przed II 1999

województwo lubelskie  
gmina Pulawy - miasto

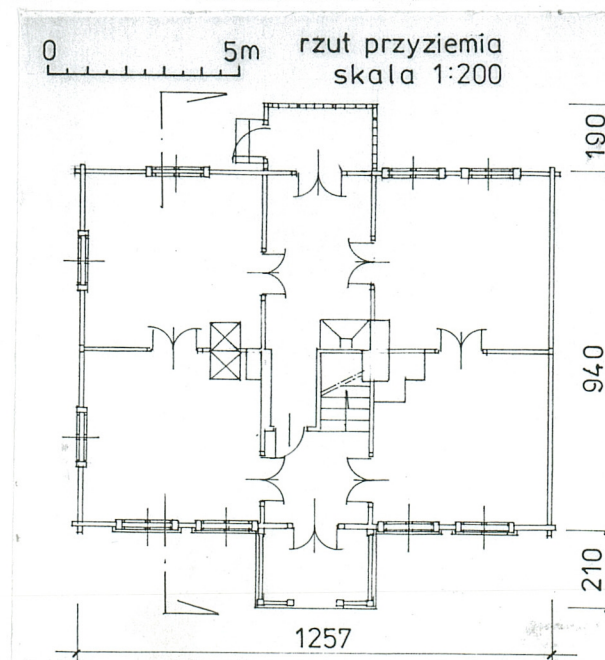
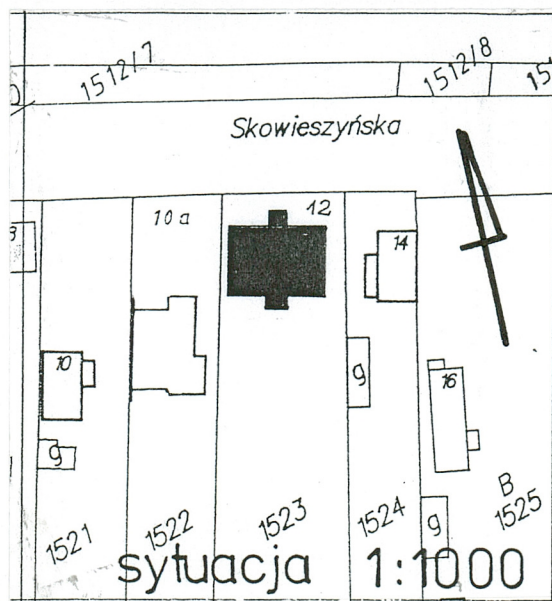
8. Właściciel i jego adres

formalnie nie ustalony wg oświadczenia  
(16 osób)

9. Użytkownik i jego adres

10. Rejestr zabytków

A/910 28.06.1985  
Nr.....data.....





**12. Autorzy, historia obiektu, określenie stylu**

Budynek wzniesiony ok. 1897 r. na zamówienie babki obecnej właścicielki - Anieli Siejko, żony Józefa Siejko, z zawodu sztukatora. Po Anieli odziedziczyła jej córka Maria, a następnie obecna właścicielka - [REDACTED]

**13. Opis (sytuacja, materiał i konstrukcja, rzut, bryła, elewacja, wnętrze, wyposażenie, instalacje)**

**SYTUACJA:** Działka położona na obniżonym, nadrzecznym terenie zwanym Mokradkami, dziś będącym dzielnicą Puław. Dom usytuowany poniżej poziomu ulicy, w pn. części prostokątnej, wydłużonej, krótszym bokiem skierowanej ku ulicy Skowieszyńskiej działce, w sąsiedztwie analogicznie ukształtowanych parceli. Działka częściowo wygrodzona za pomocą siatki (od frontu ogrodzenia brak), obsadzona zielenią niską (krzewy, trawa);

**MATERIAŁ, KONSTRUKCJA:**

Ściany – drewniane, w konstrukcji łączonej: wieńcowej i słupowo – ramowej;

Fundamenty – ceglana podmurówka;

Stropy – drewniane, otynkowane;

Dachy – konstrukcja dachu drewniana, krokwiowo – płatwiowa;

Pokrycie dachu – dachówka ceramiczna – karpówka, ganek tylny - papa;

Posadzki i podłogi – podłogi z desek malowanych farbą olejną; w sieni – podłoga cementowa;

Schody – wewnętrzne – drewniane, jednobiegowe;

Okna – stolarka oryginalna, drewniana: okna ościeżnicowe, podwójne, dwuskrzydłowe (w facjatach trójskrzydłowe), sześciopodziałowe; ganek przeszklony oknami wielopodziałowymi;

Drzwi – drewniane, zewnętrzne – dwuskrzydłowe, płycinowe, z dwudzielnym nadświetlem, wewnętrzne – dwuskrzydłowe, płycinowe;

**RZUT:** Budynek na planie prostokąta, dwutraktowy, trójdzielny, z sienią na osi. Od frontu i tyłu prostokątne ganki na osi.

**BRYŁA:** Prostopadłościenna, jednokondygnacyjna, z użytkowym poddaszem, przykryta dachem naczółkowym, z facjatami. Dwie symetryczne, ceglane nastawy kominowe.

**ELEWACJE:** Frontowa – pięcioosiowa, na osi ganek na sześciu drewnianych słupkach, z gładkim, deskowanym szczytem; podest ganku drewniany, dostępny po dwóch stopniach; ramiaki otworów okiennych drewniane, oprofilowane, z podokiennikami; Tylne – trójosiowa, z wejściem na osi, osłoniętym oszklonym gankiem; dwa okna w facjatach; Elewacja wsch. – z dwoma symetrycznie rozmieszczonymi oknami; w szczycie okno na osi i dwa otwory doświetlające poddasze; Elewacja zach. – bez otworów.

**WNĘTRZE i WYPOSAŻENIE:** układ symetryczny, z sieni schody na poddasze, gdzie dwa pomieszczenia mieszkalne dostępne z podestu; dwa piece kaflowe w pomieszczeniach po obu stronach sieni, kuchnia węglowa, kaflowa, z okapem we wsch. pomieszczeniu traktu frontowego;

**INSTALACJE:** elektryczna, telefoniczna;

<p>14. Kubatura</p> <p>495 m<sup>3</sup></p>	<p>15. Powierzchnia użytkowa</p> <p>185 m<sup>2</sup></p>	<p>16. Przeznaczenie pierwotne</p> <p>mieszkalne</p>	<p>17. Użytkowanie obecne</p> <p>mieszkalne</p>
<p>18. Prace budowlane i konserwatorskie, ich przebieg i dokumentacja</p> <p>Brak danych na temat remontów; brak widocznych skutków remontów, oprócz wprowadzenia dwóch facjat (za wyjątkiem oryginalnej na osi elewacji tylnej).</p>		<p>19. Stan zachowania (fundamenty, ściany zewnętrzne, ściany wewnętrzne, sklepienia, stropy, konstrukcje dachowe, pokrycie dachu, wyposażenie, instalacje)</p> <p>Zły. Ściany, stropy, konstrukcja dachowa w znacznym stopniu zużyte. Pokrycie dachu w stanie średnim, z ubytkami dachówek. Zachowane oryginalne elementy wyposażenia, kuchnia kaflowa. Stolarka zużyta w znacznym stopniu.</p> <p>20. Najpilniejsze postulaty konserwatorskie</p> <p>Postulowany generalny remont obiektu, powstrzymujący postępującą destrukcję.</p>	

21. Akta archiwalne (rodzaj akt, numer i miejsce przechowywania)

24. Uwagi różne

25. Opracował

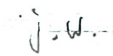
tekst

dr Grażyna Michalska

2004 r.



plany, rysunki



zdjęcia fotograf.

mgr J. Studziński



miejsce przechowywania negatywów WUOZ Dublin

Karta po wypełnieniu podlega ochronie na podstawie przepisów prawa autorskiego

22. Bibliografia

26. Adnotacje o inspekcjach, informacje o zmianach (daty, imiona i nazwiska wypełniających)

23. Źródła ikonograficzne (rodzaj, miejsce przechowywania, sygnatury)

27. Załączniki

wkładka do karty ewidencyjnej zabytków architektury i budownictwa  
- szt. 1, 2 .



1. Miejscowość. .... PUŁAWY .....	4. Obiekt (nazwa jak w karcie)  DOM	5. Zawartość wkładki (nazwa materiału uzupełniającego)  FOTOGRAFIE
2. Gmina .... PUŁAWY MIASTO .....		
3. Województwo .. LUBELSKIE .....		



1. Fragmenty fasady.
- 2,3. Wnętrze kuchni.
4. Piec w zach. pomieszczeniu traktu frontowego.

Grażyna Michalska 2004 r.

Wkładkę założył: .....  
(imię, nazwisko, data) WUOZ Lublin

Miejsce przechowywania negatywów: .....

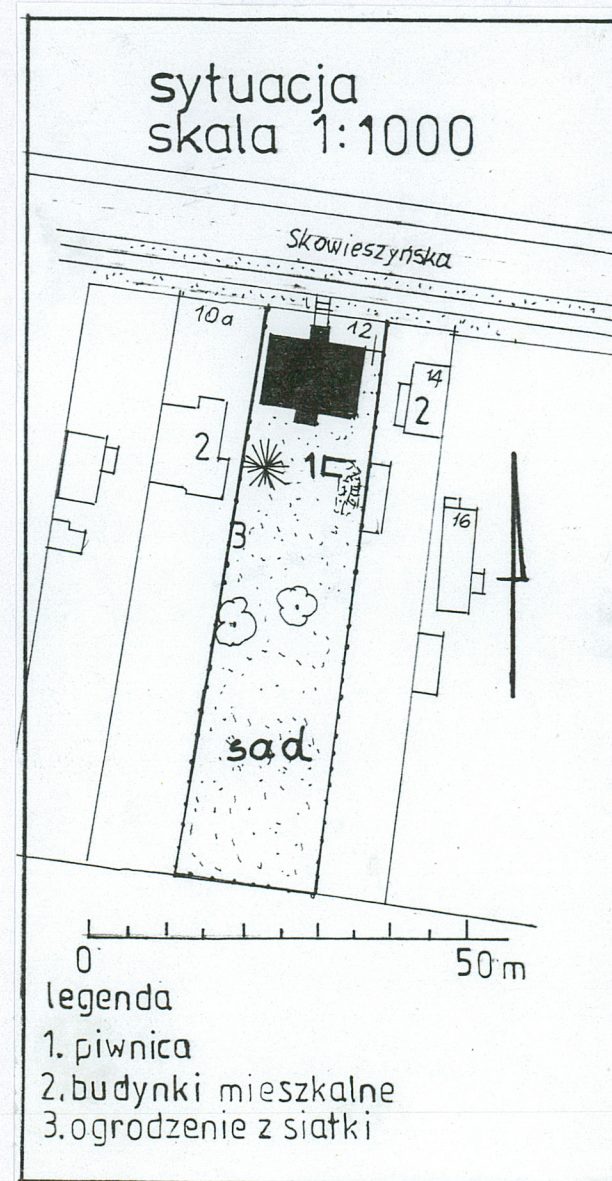
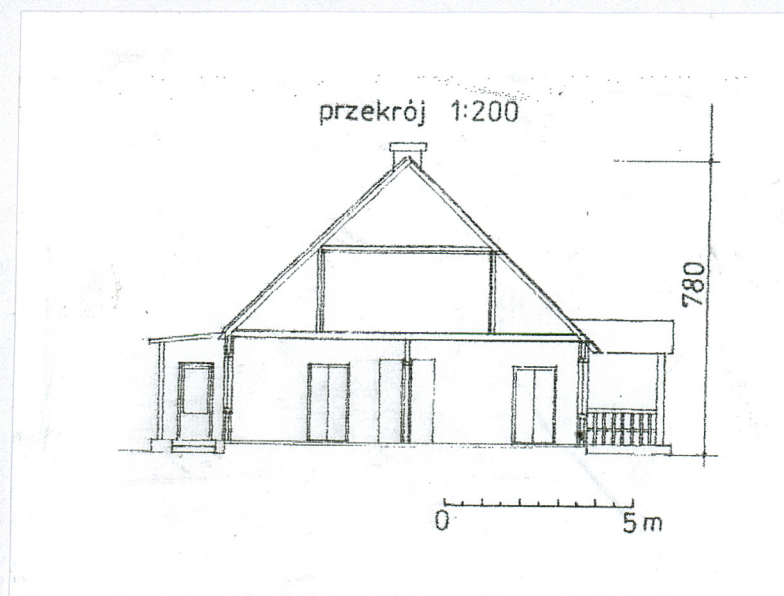




1. Widok od tyłu.
2. Otwarte poddasze.
3. Schody na poddasze.
5. Poddasze użytkowe.



1. Miejscowość.....	4. Obiekt (nazwa jak w karcie)	5. Zawartość wkładki (nazwa materiału uzupełniającego)
PUŁAWY	DOM	SYTUACJA
2. Gmina.....		PRZEKRÓJ
PUŁAWY MIASTO		
3. Województwo.....		
LUBELSKIE		



Wkładkę założył: ..... Grażyna Michalska 08. 2004 r.  
(imię, nazwisko, data)

Miejsce przechowywania negatywów: ..... WUOZ Lublin