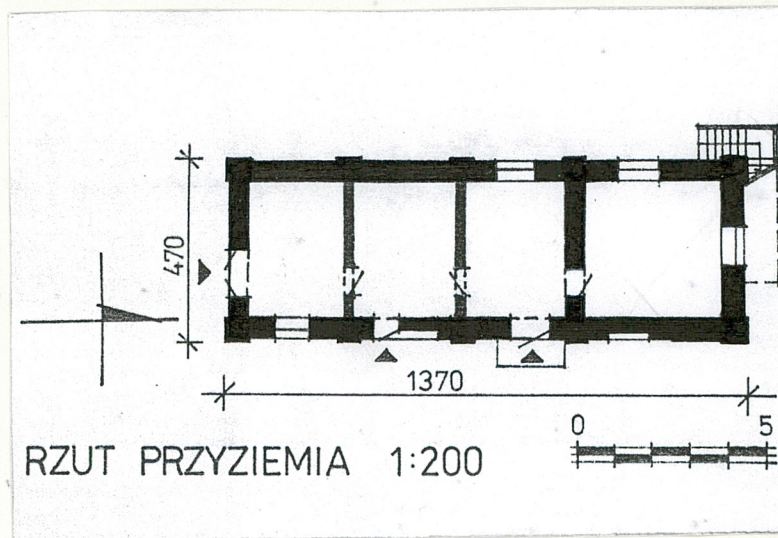


1. Obiekt
794/2 OFICYNA
w zespole WILLI "UCIECHA"

2. Czas powstania
XIX/XX w.

3. Miejscowość
NAŁĘCZÓW

11. Zdjęcia, rzut, przekrój, sytuacja, orientacja



4. Adres
Nałęczów, 1-go Maja 22
nr hipoteczny dz. 389

lub. ewid. gruntów

5. Przynależność administracyjna
lubelskie
województwo
Nałęczów
gmina pow. puławy

6. Poprzednie nazwy miejscowości
b/z

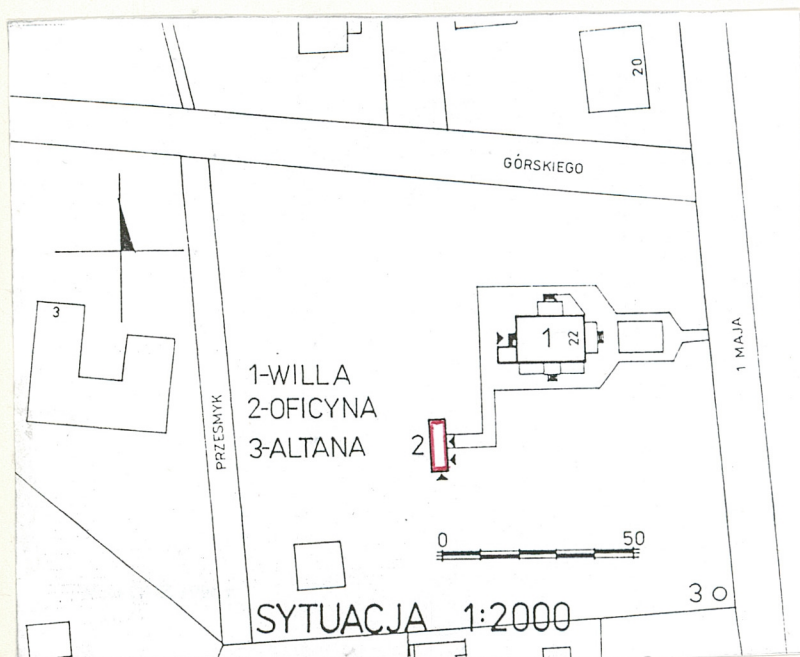
7. Przynależność administracyjna
przed 1 VI 1975
lubelskie
województwo
Puławy
powiat

8. Właściciel i jego adres
Skarb Państwa

9. Użytkownik i jego adres
PP "Uzdrowisko Nałęczów"
Małachowskiego 5

10. Rejestr zabytków

Nr A/971 data 22.12.1988



Oficyna wybudowana została na przełomie XIX/XX w. dla rodziny Filipowiczów, według projektu administratora Zakładu Leczniczego Thiellego, z przeznaczeniem na wozownię /garaż/ i mieszkanie dla służby. Po II wojnie światowej przejęta na własność Skarbu Państwa i do końca 1.80-tych użytkowana jako magazyn i mieszkanie. Obecnie pełni funkcję magazynu.

Sytuacja: Oficyna wchodzi w skład zespołu willi "Uciecha" znajdującego się w południowo-wschodniej części Nałęczowa, u zbiegu ulic Przesmyk, Górskiego i 1-go Maja. Usytuowana jest na zachód od willi i podobnie jak ona otoczona komponowanym parkiem. Całość ogrodzona jest metalową siatką.

Materiał i konstrukcja:

Sciany zewnętrzne - murowane z kamieni wapiennych tzw. opoki, z narożnikami z cegieł ceramicznych pełnych.

Sciany wewnętrzne - murowane z cegieł ceramicznych pełnych.

Stropy - płaskie, drewniane, podbite deskami z trzcinową podsufitką.

Konstrukcja dachowa - drewniana, krokwiowo-jętkowa.

Pokrycie dachowe - dachówka ceramiczna.

Podłogi - deskowe, pokryte wykładziną /lenteks/.

Okna - ościeżnicowe, dwuskrzydłowe, sześciokwaterowe /parter/ i trójdzielne, z oberluftem /piętro/.

Drzwi - drewniane, klepkowe, płycinowe i płytowe.

Rzut: Budynek założony na planie prostokąta, czterodzielny.

Bryła: Prostokątnościenna, niepodpiwniczona, w części południowej parterowa, nakryta dachem dwuspadowym, w części północnej piętrowa, nakryta dachem namiotowym, z gąsiorami.

Elewacje: Wschodnia - niesymetryczna, 4-osiowa, ze skrajnymi osiami dodatkowo podkreślonymi ceglanyymi lizenami, zwieńczona gzymsem z ukośnie ustawionych cegieł. Elewacja południowa - niesymetryczna, 1-osiowa, z narożnikami podkreślonymi nieotynkowanymi ceglami. Nad drzwiami wyznaczającymi oś ceglany łuk odcinkowy. Elewacja zwieńczona trójkątnym szczytem, na osi którego okno. Elewacja zachodnia - niesymetryczna, dwuosiowa, w części półn. otynkowana, w części płd. artykułowana trzema lizenami z cegieł.

Piętrowa część elewacji bez podziałów osiowych, nieotynkowana z ceglanyymi narożnikami. Elewacja północna - symetryczna, jednoosiowa, parter otynkowany, piętro z opoki, z ceglanyymi narożnikami, dostępne drabiniastymi schodami.

14. Kubatura 240 m ³	15. Powierzchnia użytkowa 80 m ²	16. Przeznaczenie pierwotne mieszkalno-gospodarcze	17. Użytkowanie obecne mieszkalno-gospodarcze
18. Prace budowlane i konserwatorskie, ich przebieg i dokumentacja (po 1945 r.) Po II wojnie przeprowadzano tylko bieżące remonty.		19. Stan zachowania (fundamenty, ściany zewnętrzne, ściany wewnętrzne, sklepienia, stropy, konstrukcje dachowe, pokrycie dachu, wyposażenie i instalacje) <div> <div>Ściany zewnętrzne</div> <div>- zawilgocone /w części otynkowanej/, ubytki cegieł, spękania murów,</div> </div> <div> <div>Ściany wewnętrzne</div> <div>- zawilgocone tynki</div> </div> <div> <div>Stropy</div> <div>- dobry</div> </div> <div> <div>Konstrukcja dachowa</div> <div>- ślady drewnojadów</div> </div> <div> <div>Pokrycie dachowe</div> <div>- zniszczenie i ubytki dachówek</div> </div> <div> <div>Instalacje</div> <div>- zły</div> </div>	
20. Najpilniejsze postulaty konserwatorskie			

21. Akta archiwalne i źródła ikonograficzne (rodzaj, numer i miejsce przechowywania)

23. Uwagi różne

REGIONALNY OŚRODEK
STUDIÓW I OCHRONY
ŚRODOWISKA KULTUROWEGO
20-113 Lublin, ul. Archidiakońska 4
W 012 650 23-34 00 00 00
33-1-831-43107

24. Opracowanie karty ewidencyjnej

tekst mgr Jacek Studziński X.1998 r.
imię, nazwisko, data, podpis

plany, rysunki arch. Ewa Pujszo X.1998 r.
imię, nazwisko, data, podpis

zdjęcia fotogr. mgr Jacek Studziński X.1998 r.
imię, nazwisko, data, podpis

miejsce przechowywania negatywów ROSiOSK Lublin

KARTA PO WYPEŁNIENIU PODLEGA OCHRONIE NA PODSTAWIE PRZEPISÓW PRAWA AUTORSKIEGO

22. Bibliografia

25. Adnotacje o inspekcjach, informacje o zmianach (daty, imiona i nazwiska wypełniających)

26. Załączniki

Wkładka nr 1

1. Miejscowość.....	N A Ł E C Z O W	4. Obiekt (nazwa jak w karcie)	5. Zawartość wkładki (nazwa materiału uzupełniającego)
2. Gmina	Nałęczów	O F I C Y N A w zespole	
3. Województwo	lubelskie	W I L L I "U C I E C H A "	c.d. pkt. 13 fot.

c.d. pkt. 13.

Wnętrze: Zachowane bez zmian.Wyposażenie: Brak ciekawszych elementów.Instalacje: Elektryczna.

mgr Jacek Studziński X.1998 r.

Wkładkę założył:

(imię, nazwisko, data)

ROSIOSK Lublin

Miejsce przechowywania negatywów:



elewacja zach.



elewacja wsch.



fragm. elewacji wsch. - piętro



elewacja północna