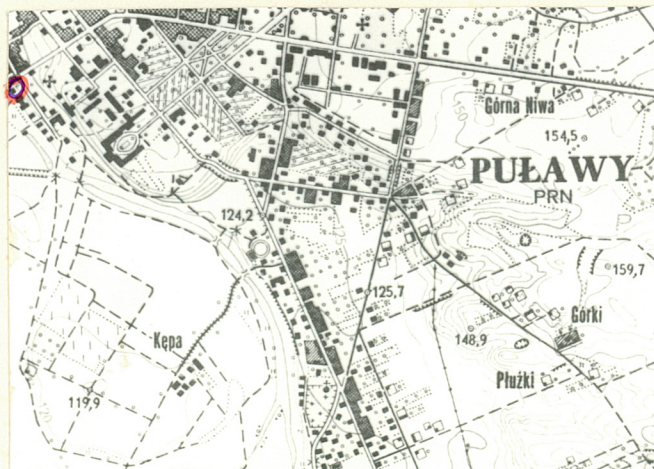


CHAŁUPA

około 1920 r.

PUŁAWY

A black and white photograph of a small, single-story house with a light-colored, possibly corrugated metal roof. The house is partially obscured by bare trees and a wooden picket fence in the foreground. The scene is set in a rural or semi-rural area.



^s Puławy
ul. Mokra 6

nr hipoteczny

5. Przynależność administracyjna

województwo lubelskie

gmina Puławy

pow. PUKAWY

6. Poprzednie nazwy miejscowości

Nowa Aleksandria
/1846-1915/

7. Przynależność administracyjna przed 1.VI.1975

województwo lubelskie

powiat puławski

8. Właściciel i jego adres:

b. właściciel i jego adres:
Franciszek Kramek

Puławy

ul. Mokra 6

9. Użytkownik i jego adres:

jw.

10. Rejestr zabytków

Nr data

autor zdjęć Krzysztof Mazur

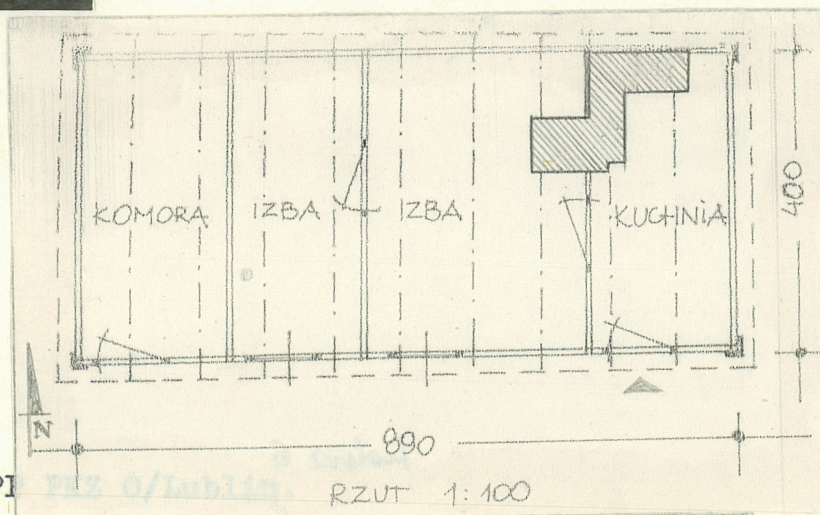
data wykonania

miejsce przechowywania negatywów

IV.1983 r.

PI

RZUT 1:100



12. Autorzy, historia obiektu, określenia stylu.

- /według informacji obecnego właściciela/
- Obecny właściciel Franciszek Kramek kupił dom w 1977 r. od Tomasza Perskiego, który mieszkał tu od urodzenia w 1920 r.
 - W latach 60-tych dokonano przekształcenia układu polegającego na likwidacji ściany wydzielającej z sieni komorę i przeniesienia do powiększonej sieni kuchni istniejącej przedtem w obecnej izbie. Równocześnie podzielono izbę ścianą z bali sosnowych. Wnętrze chałupy otynkowano. Wymieniono część więźby dachowej i pokryto blachą w miejsce strzechy.
 - W 1976 r. obito elewacje płytą pilśniową.
 - Budownictwo ludowe.

13. Opis (sytuacja, materiał i konstrukcja, rzut, bryła, elewacje, dach, wnętrze wyposażenie, instalacje)

Sytuacja: budynek usytuowany szczytowo w zachodniej pierzei ulicy. W głębi działki ustawiona drewniana szopa.

Materiał i technika: budynek drewniany, na podmurówce z cegły, częściowo tynkowany, frontowa ściana obita płytą pilśniową, ostatki belek zrębu oszalowane deskami. Ściany działowe węgłowane w zręb z pozostawieniem końców belek; szczyty szalowane. Bez podpiwniczenia.

Rzut: założony na rzucie prostokąta, układ wnętrz jednotraktowy, zasadniczo dwudzielny, przekształcony.

Bryła: jednokondygnacyjny, bryła zwarta nakryta niskim dachem naczółkowym, w krótkiej ścianie przybudówka drewniana, kryta pulpitowo.

Elewacje: chałupa szerokofrontowa, trójosiowa, pozostałe elewacje ślepe. Wydzielona daszkami okapowymi, półszczyty elewacji bocznych szalowane pionowo deskami.

Dach: naczółkowy z wąskimi daszkami okapowymi, konstrukcja więźby krokwiowo-jętkowa. Krokwie górą na nakładkę, wsparte na belkach stropowych. Pobity blachą na łatach.

Wnętrze: podłogi białe, ściany tynkowane, otwarte stropy belkowe.

Urządzenia ogniowe: kuchnia i piec grzewczy, komin na strychu prosty.

Okna: ościeżnicowe, dwudzielne, czterokwaterowe.

Drzwi: zewnętrzne i wewnętrzne jednoskrzydłowe, płycinowe.

Instalacje: elektryczna.

14. Kubatura	15. Powierzchnia użytkowa	16. Przeznaczenie pierwotne	17. Użytkowanie obecne
113,9 m ³	35,6 m ²	mieszkalne	mieszkalne

18. Prace budowlane i konserwatorskie, ich przebieg i dokumentacja

19. Stan zachowania (fundamenty, ściany zewnętrzne, ściany wewnętrzne, sklepienia, stropy, konstrukcje dachowe, pokrycie dachu, wyposażenie i instalacje)

- Ogólnie dobry.

20. Najpilniejsze postulaty konserwatorskie

- Usunięcie płyty pilśniowej okrywającej elewacje.

21. Akta archiwalne (rodzaj akt, numer i miejsce przechowywania)

22. Bibliografia

23. Źródła ikonograficzne i fotografie (rodzaj, miejsce przechowywania, sygnatury)

Zdj. I; PP PKZ O/Lublin, neg. nr: 44238
Zdj. II; PP PKZ O/Lublin, neg. nr: 44239

24. Uwagi różne

25. Wypełnił

Tekst: Ewa Mińska
Rys.: B. Skibińska
VI.1983 r.

26. Sprawdził

1. Miejscowość

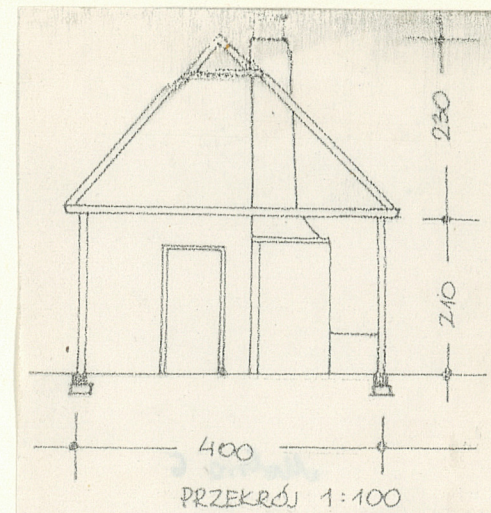
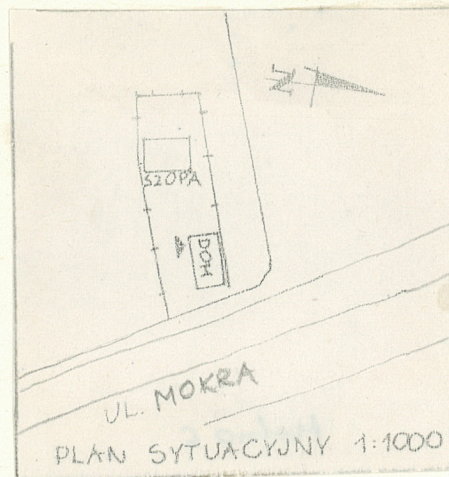
PUŁAWY

2. Obiekt (nazwa jak w karcie)

**Chałupa
ul. Mokra 6**

3. Zawartość wkładki (nazwa obiektu lub materiału uzupełniającego)

Zdjęcie, sytuacja, przekrój



Wkładkę założył: **E. Mińska, B. Skibińska IV 1983**
(imię i nazwisko, data)

Miejsce przechowywania negatywów: **PP PKZ O/Lublin**