

1. Obiekt *INTERNAT INSTYTUTU AGRONOMICZNEGO*
GMACH STAROSTWA

2. Czas powstania
1894 r.

3. Miejscowość
PUŁAWY



4. Adres
ul. Królewska 19
nr hipoteczny nr. hip. KW 42494 PBN

5. Przynależność administracyjna
województwo *lubelskie*
gmina *Puławy* pow. *PUŁAWY*

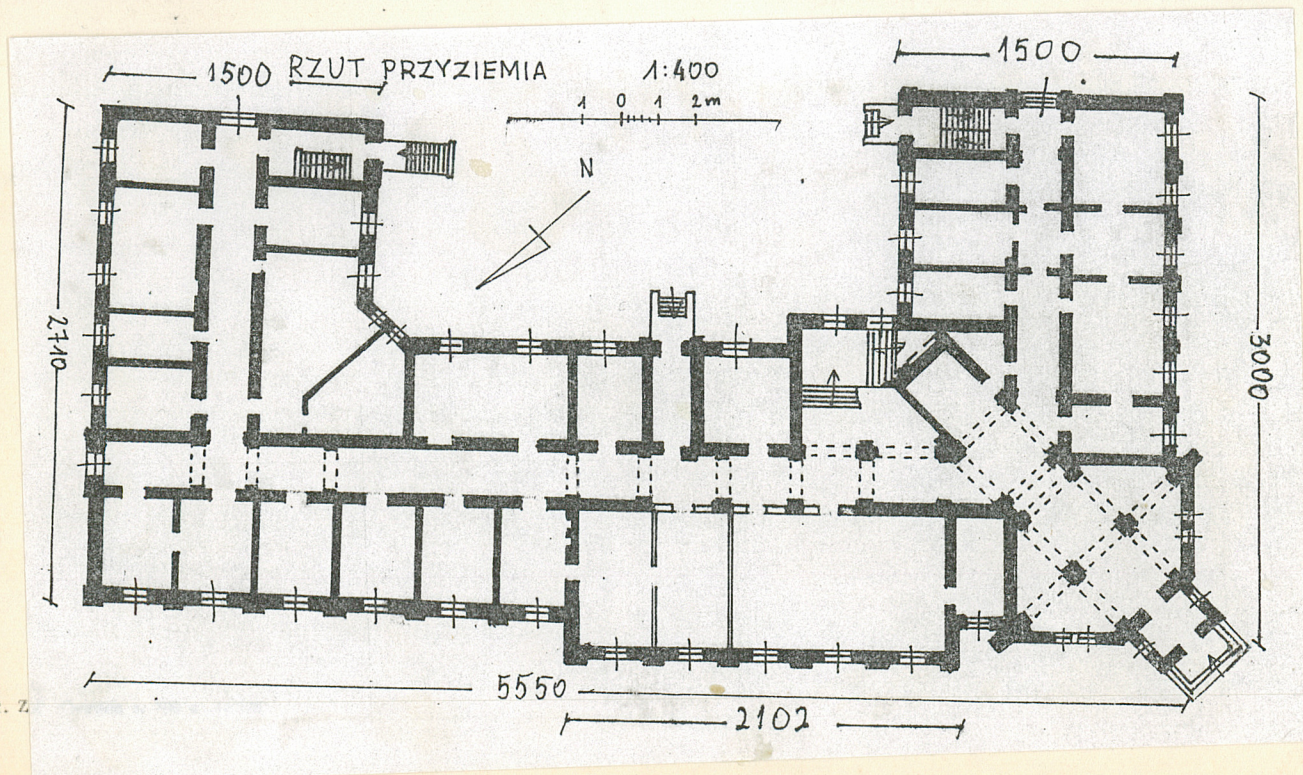
6. Poprzednie nazwy miejscowości
j.w.

7. Przynależność administracyjna
1 VI 1975
województwo *lubelskie*
powiat *puławski*

8. Właściciel i jego adres
Urząd Miasta Puławy

9. Użytkownik i jego adres
Urząd Rejonowy
Rejonowe Biuro Pracy.
Puławy ul. Królewska 19.

10. Rejestr zabytków
Nr *A/1035* data *19-12-1991*
nr. hip. KW 42494 PBN



2. Autorzy, historia obiektu, określenie stylu.

Budynek Starostwa, były internat wybudowany w 1894 r. przez Dyrektora b. Instytutu Agronomiczno-Leśnego w Puławach. Internat dla studentów tego instytutu. W latach 40-tych przeprowadzono remont budynku wymieniając m.in. posadzki i podłogi. W czasie powojennych remontów skuto m.in. część ozdobnych sterczyn wieńczących pilastry elewacji, zdjęto ozdobne balustrady na dachu.

Obecnie w budynku mieści się Regionalne Biuro Pracy i Urząd Rejonowy

13. Opis (sytuacja, materiał i konstrukcja, rzut, bryła, elewacje, wnętrze, wyposażenie, instalacje)

Sytuacja. Budynek usytuowany w centrum miasta przy zbiegu ulic Głębokiej i Królewskiej. Do budynku od strony pd. przylega nowy obiekt ZUS. Naprzeciwko założenie pałacowo-parkowe Czartoryskich.

Materiał i technika. Murowany z czerwonej cegły ceramicznej łączonej zaprawą cementowo-wapienną. Stropy nad suterrenami, piwnicami i klatkacmi schodowymi sklepienie łukowo na żelaznych belkach, a nad korytarzami (na wszystkich kondygnacjach) sklepienie łukowe bez belek, nad westybulą sklepienie krzyżowe. Stropy nad parterem i piętrem całego budynku - belki żelazne dwuteowe wypełnione konstrukcją drewnianą. Więźba krokwiowo-belkowa wzmocniona ścianami stolcowymi z mieczami. Dach kryty blachą ocynkowaną. Podłogi w suterrenach mieszkalnych drewniane, w korytarzach i piwnicach betonowe. Na parterze i piętrze w pomieszczeniach biurowych klepka dębowa, w sali konferencyjnej i pokoju nr 84 parkiet dębowy w taflach o dekoracyjnych wzorach. W korytarzach i sanitariatach posadzka terrakotowa ze zdobionych, różnobarwnych płytek, schody z szarego lastriko i betonowe. Balustrada w hallu z kutego żelaza, pozostałe z metalowych prętów i płaskownika. Drzwi drewniane, płycinowe lub współczesne z płyty pilśniowej, jedno i dwuskrzydłowe, z hallu na piętro przeszklone, wejściowe główne kasetonowe. Okna drewniane dwu i czteroskrzydłowe z prostokątnymi lub półkolistymi oberluftami.

Rzut: Budynek założony na planie w kształcie litery C ze ściętym narożem od str. pd.-zach. Wnętrze poszczególnych skrzydeł dwutraktowe. Trakty oddzielone węższym korytarzem biegnącym przez całą długość budynku. Trakty zewnętrzne i wewnętrzne identycznej szerokości. Na piętro prowadzą trzy boczne klatki schodowe i schody reprezentacyjne z hallu. Naroże wsch. i część ściany pn.-zach. zryzalitowane.

Bryła: Rozczłonkowana na dłuższe zryzalitowane skrzydło główne /pn.-zach./ i prostopadłe do niego skrzydła boczne. Narożnik wsch. od strony dziedzińca w formie ryzalitu pn.-ścięte. Budynek podpiwniczony, w części w formie wysokiej sutereny, dwukondygnacyjny. Dach nad częścią główną czterospadowy wyniesiony nad skrzydłami bocznymi, dachy niższe trójkątne. Ryzalit w elewacji pn.-zach., narożnik od wsch. i szczyt dachu skrzydła pd.-zach. zwieńczone schodkowymi murami attykowymi.

Elewacje: Pn.-zach. i pd.-zach. o charakterze reprezentacyjnym. Pn.-zach. trzykondygnacyjowa, pd.-zach. dwukondygnacyjowa. Od pd.-zach. naroże ścięte, zryzalitowane mieści półkoliście zamknięty otwór wejściowy, nad którym drzwi balkonowe zamknięte półkoliście. Zwieńczenie naroża w formie schodkowego szczytu rozczłonkowanego półkolistą arkadą z kluczem, w której trzy okna. Elewacja pn.-zach. piętnastoosiowa z pięcioosiowym ryzalitem w części pd. Elewacja pd.-zach. dziewięcioosiowa. Podziały horyzontalne elewacji za pomocą ceglanych gzymsów kordonowych pomiędzy kondygnacjami oraz gzymsu wieńczącego w formie kroksztynek. Podziały wertykalne w formie pilastrów rozmieszczonych w osiach międzyosiowych. Pilastry rozczłonkowane w górnej części wklęsłymi płycinami i zwieńczone pierwotnie ozdobnymi sterczynami. Skrajne osie ryzalitu zwieńczone schodkowymi szczytami analogicznie jak naroże. Okna ujęte ceglany nadokiennikami z kluczami/okna sutereny bez kluczy/, na piętrze zamknięte półkoliście, na parterze i w suterenie prostokątne. c.d. opisu na wkleśce nr 1.

<p>Kubatura</p> <p>ok. 14000 m³</p>	<p>15. Powierzchnia użytkowa</p> <p>ok. 1000 m²</p>	<p>16. Przeznaczenie pierwotne</p> <p>mieszkalno-administracyjne</p>	<p>17. Urzycowanie obecne</p> <p>Rejonowy Urząd Pracy</p>
<p>Prace budowlane i konserwatorskie, ich przebieg i dokumentacja</p>		<p>19. stan zachowania (fundamenty, ściany zewnętrzne, ściany wewnętrzne, sklepienia, stropy konstrukcje dachowe, pokrycie dachu, wyposażenie i instalacje)</p> <p>-fundamenty zawilgocone</p> <p>-ściany, stropy, podłogi stan dobry</p> <p>-więźba i pokrycie dachu stan dobry</p>	
		<p>20. Najpilniejsze postulaty konserwatorskie</p> <p>brak</p>	

21. Akta archiwalne (rodzaj akt, numer i miejsce przechowania)

24. Uwagi różne

25. Opracował

tekst

K. Słowik 12-1995 r.

imię, nazwisko, data, podpis

plan, rysunki

J. W.

imię, nazwisko, data, podpis

zdjęcia fotogr.

J. W.

imię, nazwisko, data, podpis

miejsce przechowania negatywów

PSOZ Lublin

Karta po wypełnieniu podlega ochronie na podstawie przepisów prawa autorskiego

22. Bibliografia

26. Adnotacje o inspekcjach, informacje o zmianach (daty, imiona i nazwiska wypełniających)

23. Źródła ikonograficzne i fotografie (rodzaj, miejsca przechowania, signatury)

2 fotografie elewacji z lat 70-tych.
Archiwum Rejonowego Urzędu pracy w Puławach.

27. Załączniki

Wkładki nr 1, 2, 3

1. Miejscowość Puławy	2. Obiekt (nazwa jak w karcie) Budynek Starostwa	3. Zawartość wkładki (nazwa obiektu lub materiału uzupełniającego) cd. opisu i fotografie
--------------------------	---	--

cd. opisu z poz. 13

pierwotnie ozdobnymi sterczynami. Skrajne osie ryzalitu zwieńczone schodkowymi szczytami analogicznie jak naroże. Okna ujęte ceglanyimi nadokiennikami z kluczami (okna sutereny bez kluczy), na piętrze zamknięte półkoliście, na parterze i w suterenie prostokątne.

Elewacja pn.-wsch. siedmioosiowa, analogicznie opracowana jak pn.-zach., ale bez pilastrów, trzykondygnacyjowa, ma prawej osi skrajnej zamiast okien blendy. W przyziemiu na drugiej osi od prawej strony otwór drzwiowy. Od strony dziedzińca elewacja pd.-wsch. od strony pd.-zach. ryzalitowana. W ryzalicie jednokondygnacyjowa z dwoma półkoliście zamkniętymi oknami, dalej pięcioosiowa trzykondygnacyjowa z prostokątnymi otworami okiennymi w suterenie i na parterze oraz zamkniętymi odcinkowo oknami na piętrze. Nad otworem wejściowym gzyms profilowany. Podziały horyzontalne jak w innych elewacjach. Naroże pd. ścięte z dwoma otworami okiennymi na parterze i piętrze i otworem drzwiowym w suterenie. Elewacja pd.-wsch. trzykondygnacyjowa z analogicznymi jak pozostałe oknami i otworem drzwiowym w prawej skrajnej osi. Elewacja szczytowa pd. skrzydła o analogicznie jak frontowa opracowanych podziałach pionowych i poziomych, jednoosiowa z oknami na parterze i piętrze. Szczyt w formie schodkowej attyki.

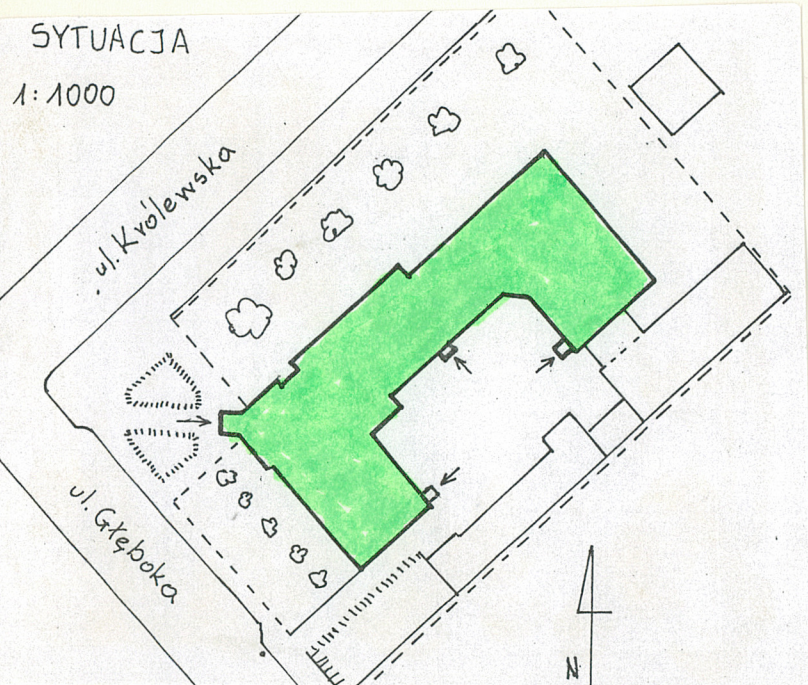
Wnętrze. S a l a k o n f e r e n c y j n a . W ścianie pn.-zach. okna zamknięte półkoliście ujęte dekoracją sztukatorską w formie arkad z kluczami wspartych na pilastrach. Na ścianie przeciwległej dekoracja w postaci półkolistych blend arkadowych z kluczami w formie wolutowych konsolek, pomiędzy arkadami pary jońskich pilastrów na cokołach dźwigających obiegając dookoła sali uproszczone belkowanie. Ponad belkowaniem faseta rozczłonkowana prostokątnymi wklęsłymi płycinami, pomiędzy którymi pary wolutowych konsolek. Na suficie akantowe rozety. W ścianie pd.-zach. portal w profilowanym obramieniu, zwieńczony prostym gzymsem oraz analogicznie opracowane ślepe portale w ścianie przeciwległej. H a l l : w górnej strefie ściany rozczłonkowane uproszczonymi toskańskimi pilastrami oraz podzielone profilowanymi gzymсами; w zwieńczeniu uskokowa listwowa faseta. W ścianie pn.-wsch. dekoracyjna blenda okienna ujęta profilowanym obramieniem, na pozostałych ścianach prostokątne płyciny otoczone listwowymi ramami. K l a t k a s c h o d o w a : w górnej części ściany podzielone uproszczonymi pilastrami i zwieńczone profilowanym gzymsem. Z klatki do korytarza szeroki otwór wejściowy zamknięty odcinkowo, w ścianie pd.-wsch. konchowa wnęka w obramieniu. Balustrada kuta o ozdobnych esowatych i spiralnych motywach. W sali na parterze sufit obiega faseta.

Instalacje: Budynek posiada instalację elektryczną, wod.-kan. i co.

Wkładkę założył: K. Słowik 12-1995
(imię, nazwisko, data)

Miejsce przechowywania negatywów: PSOZ Lublin

1. Plan sytuacyjny



Fot.1. Fragm. elewacji pn.-zach.



Fot.2. Elew. pd.-zach.



Fot.3. Widok od podw. w kier. pd.



Fot.4. Widok od podw. w kier. pn.



Fot.5. Wejście gł.



1. Miejscowość Puławy ul. Królewska 19	2. Obiekt (nazwa jak w karcie) Gmach Starostwa	3. Zawartość wkładki (nazwa obiektu lub materiału uzupełniającego) 12 fotografii
---	---	---

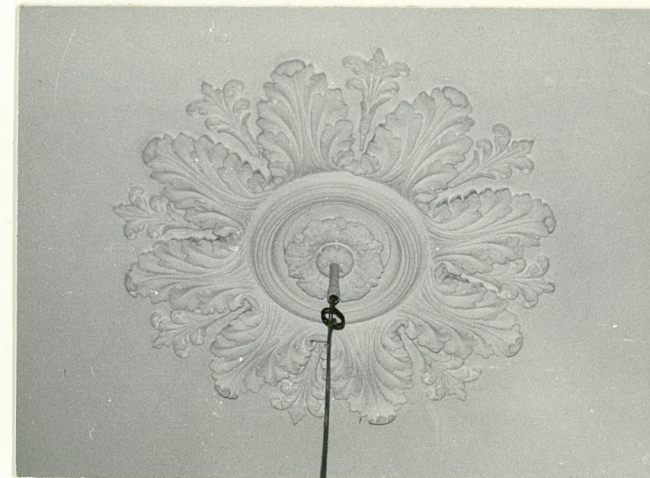
Fot.6. Elewacja pd. zach.



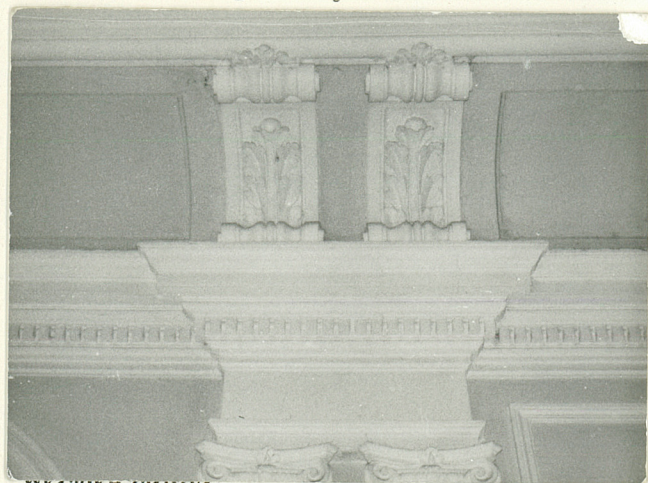
Fot.7. Widok od pd.



Fot.8. Rozeta w sali konf.



Fot.9. Fragm. wnętrza sali konf. Fot.10. Fragm. ściany pd.-wsch. sali konf.



Wkładkę założył:

(imię, nazwisko, data)

Miejsce przechowywania negatywów:

Z-d Poligr. Jan Jasiński W-wa, ul. Wolna 13, tel. 12-43-83



Fot.11. Okna w sali konf.



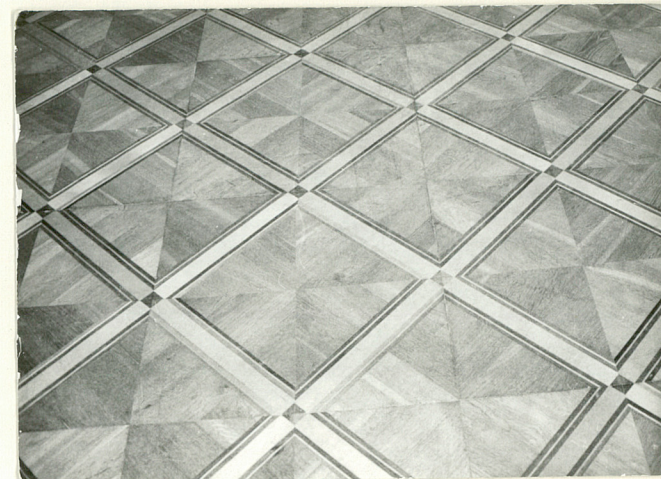
Fot.12.Fragm.sali konf.



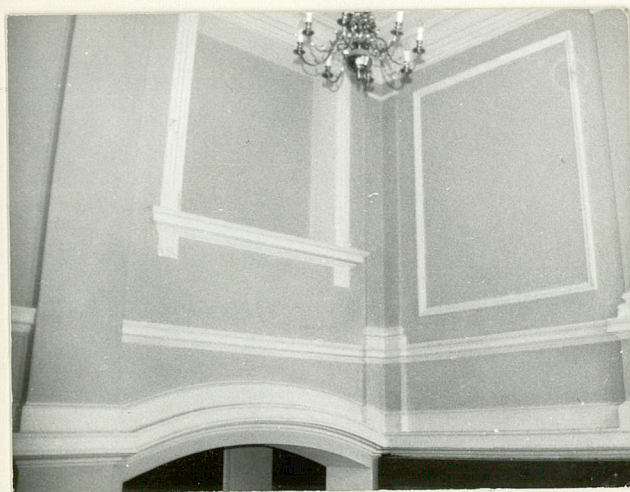
Fot.13.Wejście z hallu na piętro.



Fot.14.Podłoga w sali konf.



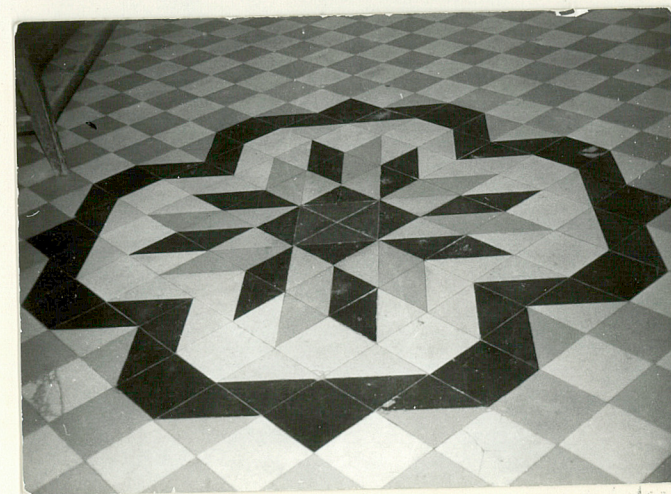
Fot.15.Fragm.hallu.



Fot.16.Wnęka w hallu.



Fot.17.Posadzka w hallu.



1. Miejscowość

2. Obiekt (nazwa jak w karcie)

3. Zawartość wkładki (nazwa obiektu lub materiału uzupełniającego)

Puławy ul. Królewska 19 Gmach Starostwa

8 fotografii

Fot. Tondo w sali na piętrze.
18.

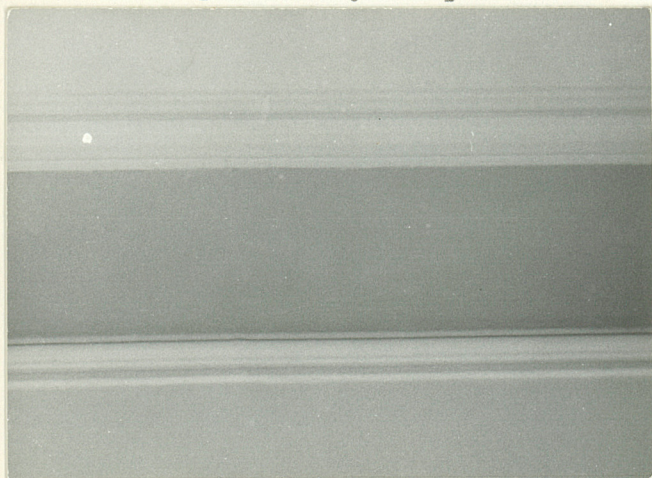
Fot. 19. Fragm. balustrady w hallu.



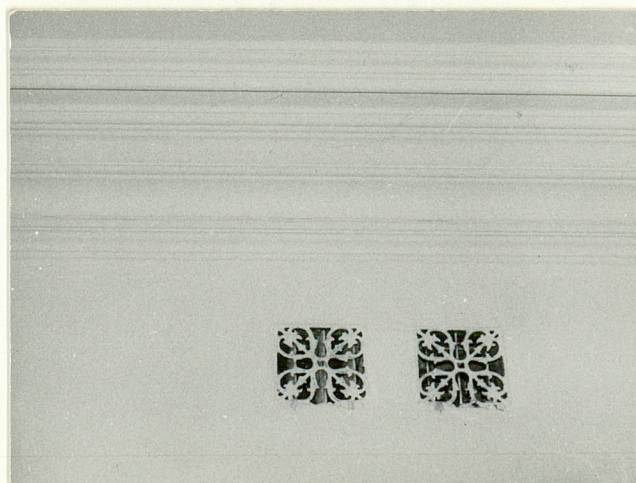
fot. 20. Drzwi do sali na parterze.



Fot. 21. Fragm. fasety na parterze.



fot. 22. Faseta i kratki wentylacyjne



Fot. 23. Fragm. sklepienia korytarza



(imię, nazwisko, data)

PSOZ Lublin.

Miejsce przechowywania negatywów:

Z-d Poligr. Jan Jasiński W-wa, ul. Wolna 13, tel. 12-43-83

1978 r.

Fot.23.Posadzka w korytarzu.

