

A	B	C	D	E	F	G	H	I	J	K	L	M	N	O	P	R	S	T	U	V	X	Y	Z
---	---	---	---	---	---	---	---	---	---	---	---	---	---	---	---	---	---	---	---	---	---	---	---

Nr 72 26

1. Obiekt DOM	2. Czas powstania 2 poł. XIX w.	3. Miejscowość PUŁAWY
------------------	------------------------------------	--------------------------

11. Zdjęcia, rzut, przekrój, sytuacja, orientacja

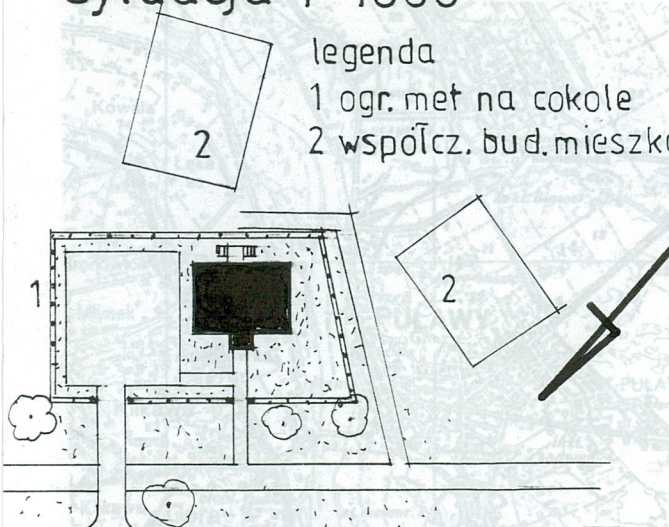


sytuacja 1:1000

legenda

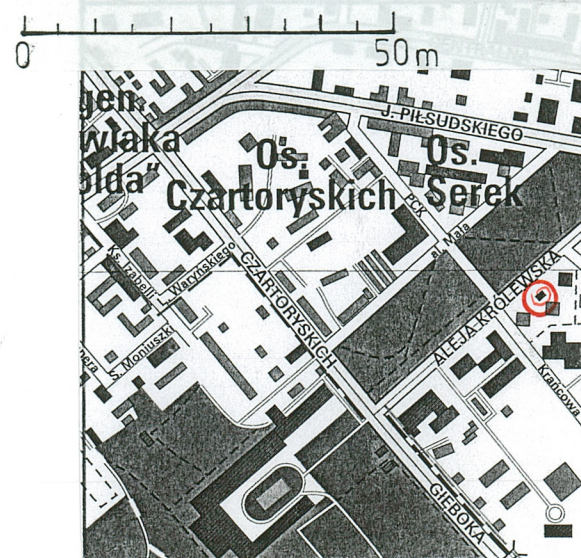
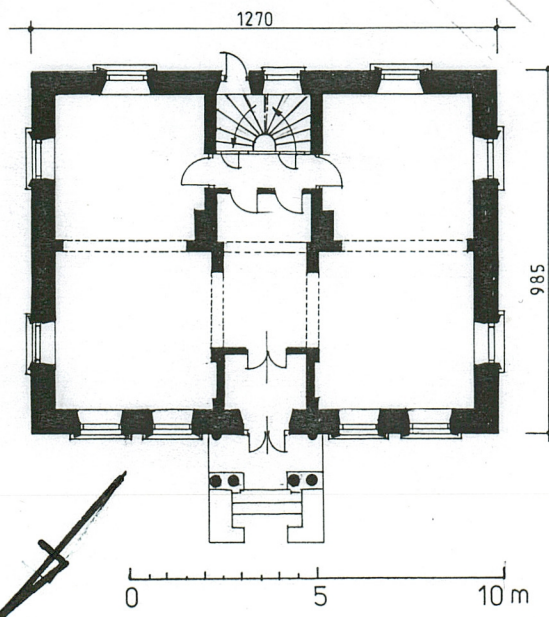
1 ogr. met na cokole

2 współcz. bud. mieszkalne



UL. KRÓLEWSKA

rzut przyziemia
skala 1:200



ORIENTACJA 1:10000

4. Adres 24-100 Puławy al. Królewska 11 a nr hipoteczny nr działki 2767/1 Sąd Rej. w Puławach
5. Przynależność administracyjna lubelskie województwo lubelski miasto PUŁAWY powiat gmina
6. Poprzednie nazwy miejscowości od 1846 r. – Nowa Aleksandria
7. Przynależność administracyjna przed 11 1999 województwo lubelskie gmina miasto PUŁAWY
8. Właściciel i jego adres Skarb Państwa
9. Użytkownik i jego adres wieczysty użytkownik: Bank PKO S. A. 00-950 Warszawa ul. Grzybowska 53/57
10. Rejestr zabytków A/857 17.05.1983 r. Nr.....data.....

12. Autorzy, historia obiektu, określenie stylu

Daty wzniesienia obiektu podane w Spisie Zabytków Architektury i Budownictwa (1825-1850) należy zweryfikować, ponieważ nie jest on ujęty na szczegółowym planie Puław z roku 1839, wykonanym przez Freiera (oryg. w pos. APL). Ponadto za przesunięciem daty powstania omawianego domu przemawia silnie zmodyfikowany klasycyzujący detal portyku, charakterystyczny dla lokalnej architektury przełomu XIX i XX w.

Wiadomo, że 1939 r. Maria Tonakiewicz przekazała nieruchomość na rzecz Opieki Społecznej. Z dokumentów (w pos. obecnego użytkownika) wynika, że w czasie II Wojny Światowej mieściła się w budynku Narodowo – Socjalistyczna Opieka Społeczna. W tradycji miejscowej mieściła się tu siedziba gestapo. W 1944 r. przekazano dom wydziałowi powiatowemu opieki społecznej. Do czasu przejęcia przez obecnego użytkownika mieściły się tu mieszkania komunalne. Obecnie, od 1990 r. oddział Banku PKO S. A.

13. Opis (sytuacja, materiał i konstrukcja, rzut, bryła, elewacja, wnętrze, wyposażenie, instalacje)

SYTUACJA: Budynek położony w centrum Puław, przy al. Królewskiej – osiowej, czterorzędowej alei dojazdowej do pałacu Czartoryskich. Elewacją główną zwrócony w kier pn. zach., ku alei. Budynek na terenie zagospodarowanym niską zielenią, dojście wyłożone kostką betonową. Parking od strony pn. wsch. utwardzony. Całość otoczona ogrodzeniem z metalowych sztachet na podmurówce.

MATERIAŁ, KONSTRUKCJA:

Ściany – murowany z cegły, na zaprawie wapienno – piaskowej, obustronnie tynkowany;

Fundamenty – murowany z cegły, na zaprawie wapienno – piaskowej;

Stropy – żelbetowe

Dachy – konstrukcja drewniana, oryginalna, krokwiowo – płatwiowa;

Pokrycie dachu – blacha malowana, kładzona na zakładkę;

Posadzki i podłogi – parter - posadzki kamienne, I p. – wykładzina dywanowa na wylewce cementowej.

Schody – zewnętrzne: od frontu - murowane, trójstopniowe, z murowanymi policzkami, od tyłu – z dwoma symetrycznymi biegami przy elewacji, z metalową współczesną balustradą; wewnętrzne: klatka schodowa otwarta, dwubiegowa, sprzężona z zejściem do piwnicy, stopnie z lastriko, poręcze metalowe;

Okna – oryginalne, drewniane, dwuskrzydłowe z nadświetleniem, w szczytach – trójskrzydłowe, sześciokątne;

Drzwi – główne: płycinowe, przeszklone; wewnętrzne: współczesne, płycinowe.

RZUT: Budynek na planie prostokąta, dwutraktowy, trójdzielny. Klatka schodowa na osi, w trakcie tylnym.

BRYŁA: Prostopadłościenna, dwukondygnacyjna, z użytkowym poddaszem i dwoma pomieszczeniami piwnic pod partią centralną, nakryta dachem naczółkowym.

ELEWACJE: Na cokole, o kondygnacjach rozdzielonych dwuelementowym gzymsem kordonowym, zwieńczone profilowanym gzymsem koronującym. Elewacja frontowa – pięcioosiowa, parter boniowany, na osi portyk: dwie pary bliźniaczych kolumn, o identycznych bazach i kapitelach, zredukowanych jedynie do torusa, podtrzymują odcinki przerwanego na osi architrawy, na którym spoczywa fryz i gzyms, na którym płyta balkonu z metalową balustradą, o motywach fryzu meandrowego i przenikających się form wrzecionowatych. Elewacja tylna – na poziomie parteru – czteroosiowa, na poziomie piętra – trójosiowa. W połaci dachu facjata. Elewacje boczne – dwuosiowe, z oknem w szczycie.

WNĘTRZE i WYPOSAŻENIE: Parter przekształcony na potrzeby sali operacyjnej banku (arkadowe przeprośnięcia w miejscach d. ścian), na I p. i poddaszu biura, w piwnicach sejfy. *Brak elementów hist. wyposażenia.*

INSTALACJE: wod.-kan., odgromowa, elektryczna, telefoniczna, c. o., gazowa, alarmowa;

14. Kubatura

620 m³

15. Powierzchnia użytkowa

206 m²

16. Przeznaczenie pierwotne

17. Użytkowanie obecne

Bank PKO S. A.

18. Prace budowlane i konserwatorskie, ich przebieg i dokumentacja

1987-1990 – adaptacyjny remont generalny przeprowadzony zgodnie z Dokumentacją Techniczną autorstwa mgr arch. T. Bobka (1985-86 r., Miastoprojekt Lublin);

19. Stan zachowania (fundamenty, ściany zewnętrzne, ściany wewnętrzne, sklepienia, stropy, konstrukcje dachowe, pokrycie dachu, wyposażenie, instalacje)
Dobry. Bez uwag.

20. Najpilniejsze postulaty konserwatorskie

Postuluje się opracowanie pełnej monografii tego wartościowego, słabo rozpoznanego obiektu.

21. Akta archiwalne (rodzaj akt, numer i miejsce przechowywania)

24. Uwagi różne

25. Opracował

tekst dr Grażyna Michalska 2004 r.

plany, rysunki j.w.

zdjęcia fotograf. dr Grażyna Michalska

miejsce przechowywania negatywów WUOZ Lublin

Karta po wypełnieniu podlega ochronie na podstawie przepisów prawa autorskiego

26. Adnotacje o inspekcjach, informacje o zmianach (daty, imiona i nazwiska wypełniających)

22. Bibliografia

Zabytki Architektury i Budownictwa w Polsce, woj. Lubelskie, t. 22, Warszawa 1995.

23. Źródła ikonograficzne (rodzaj, miejsce przechowywania, sygnatury)

27. Załączniki

wkładka do karty ewidencyjnej zabytków architektury i budownictwa
- szt. 1.

1. Miejscowość.....	4. Obiekt (nazwa jak w karcie)	5. Zawartość wkładki (nazwa materiału uzupełniającego)
2. Gmina.....	DOM	FOTOGRAFIE
3. Województwo.....		



1. Fragment fasady.
2. Elewacja tylna.
3. Elewacja pd. zach.



Grażyna Michalska 2004 r.

Wkładkę założył:
(imię, nazwisko, data)

WO OZ Lublin

Miejsce przechowywania negatywów:

Wzór ODZ 1995 r.



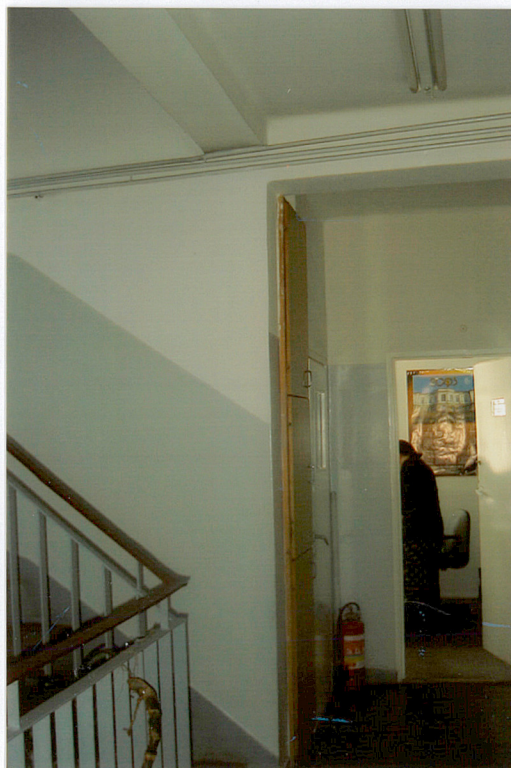
1.



2.



3.



4.



5.

1. Wnętrze parteru.
2. Wnętrze I p. – trakt tylny.
- 3, 4 Klatka schodowa.
5. Poddasze.