

1. Obiekt

CHAŁUPA

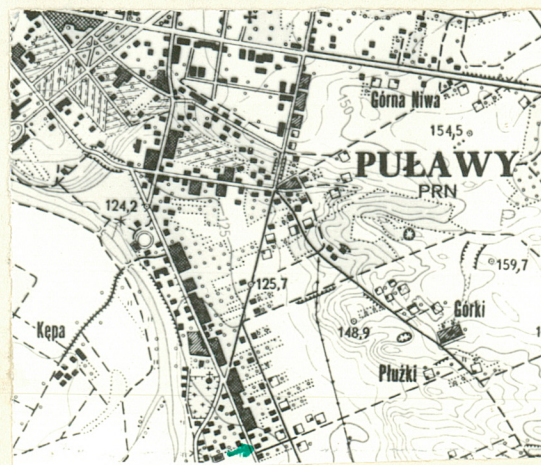
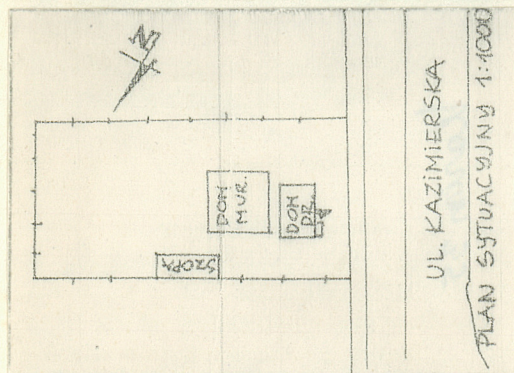
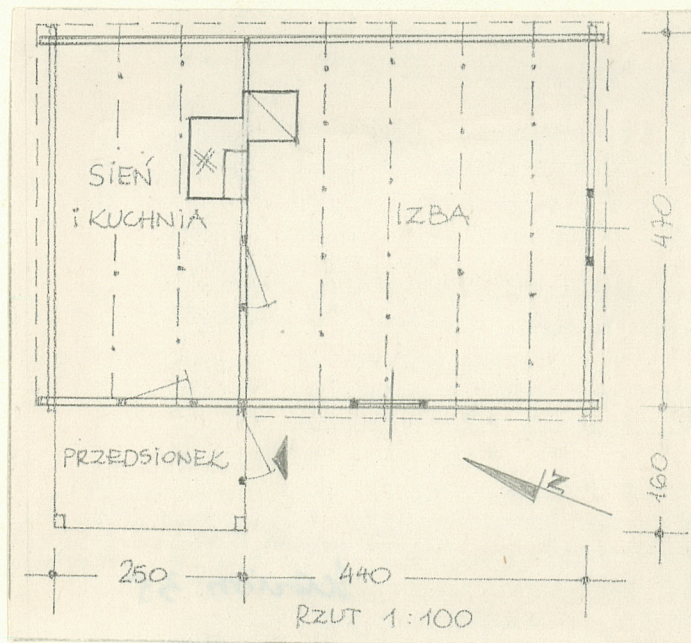
2. Czas powstania

około 1914 r.

3. Miejscowość

PUŁAWY

11. Zdjęcia, plan sytuacyjny, rzuty



autor zdjęć Krzysztof Mazur

data wykonania

IV.1983 r.

miejsce przechowywania negatywów

PP PKZ O/Lublin.

4. Adres Puławy

ul. Kazimierska 35

nr hipoteczny

5. Przynależność administracyjna

województwo lubelskie

gmina Puławy

POW. PUKAWY

6. Poprzednie nazwy miejscowości

Nowa Aleksandria
/1846-1915/

7. Przynależność administracyjna przed 1.VI.1975

województwo **lubelskie**

powiat puławski

8. Właściciel i jego adres:

Maria Hryniewska

Puławy

ul. Kazimierska 35

9. Użytkownik i jego adres:

jw.

10. Rejestr zabytków

Nr data

12. Autorzy, historia obiektu, określenia stylu.

- /według informacji obecnego właściciela/
- Maria Hryniewska kupiła dom w 1937 r. od Józefa Toczka, którego rodzice chałupę wzniesli tuż przed I wojną światową.
 - Po 1947 r. zlikwidowano ścianę wydzielającą z tylnej sieni komorę i przeniesiono tu kuchnię, przedtem funkcjonującą w izbie. Przekształceniu uległo okienko w sieni.
 - W 1976 r. wymieniono pokrycie dachu ze strzechy na eternit. Ścianę boczną otynkowano.
 - Budownictwo ludowe.

13. Opis (sytuacja, materiał i konstrukcja, rzut, bryła, elewacje, dach, wnętrze wyposażenie, instalacje)

Sytuacja: budynek usytuowany kalenicowo we wsch. pierzei ulicy, cofnięty około 4 m od chodnika. Tuż za budynkiem wzniesiono współczesny, piętrowy dom murowany.

Materiał i konstrukcja: drewniany, z bali sosnowych konstrukcji wieńcowej zwęgłowanych na jaskółczy ogon z pozostawionymi ostatkami. Podwalina szersza od belek zrębu, zwęgłowana na "brzeźni palec", złożona na niskiej podmurówce z cegły. Tylne ściany wzmocnione łątką, otwory w łątkach. Ściana boczna otynkowana. Częściowo podpiwniczony.

Rzut: założony na planie prostokąta, jednotraktowy z sienią i izbą.

Bryła: jednokondygnacyjny, bryła zwarta nakryta niezbyt wysokim dachem dwuspadowym. Od frontu przybudówka drewniana kryta daszkiem pulpitowym, pełniąc rolę sionki.

Elewacje: frontowa jednoosiowa, częściowo przysłonięta przybudówką, przez którą dostępny otwór wejściowy, tylna ślepa; szczytowe jednoosiowe, szczyty szalowane pionowo deskami.

Elewacje bielone.

Dach: dwuspadowy, konstrukcja więźby krokwiowa wzmocniona jętkami, krokwie oparte na końcach belek stropowych. Kryty eternitem falistym nąłatach.

Wnętrze: podłogi białe, ściany i otwarte stropy belkowe bielone.

Urządzenia ogniowe: kuchnia w sieni i piec grzewczy w izbie z białych kafli.

Okna: futrynowe, dwuskrzydłowe, sześciopolowe, małe jednoskrzydłowe, trójpole w ścianie szczytowej.

Drzwi: wejściowe jednoskrzydłowe, płycinowe z nadświetlem, wewnątrz jednoskrzydłowe, płycinowe, w przybudówce z poziomych desek.

Instalacje: elektryczna, odgromowa.

14. Kubatura <i>113,5 m³</i>	15. Powierzchnia użytkowa <i>32,4 m²</i>	16. Przeznaczenie pierwotne mieszkalne	17. Użytkowanie obecne mieszkalne
18. Prace budowlane i konserwatorskie, ich przebieg i dokumentacja		19. Stan zachowania (fundamenty, ściany zewnętrzne, ściany wewnętrzne, sklepienia, stropy, konstrukcje dachowe, pokrycie dachu, wyposażenie i instalacje) - Stan zachowania zły. - Zawilgocona, spękana podmurówka. - Spróchniała podwalina. - Część belek zrębu lekko spróchniała, ze śladami działalności drewnojadów. - Część krokwi spróchniała.	
20. Najpilniejsze postulaty konserwatorskie		- Wzmocnienie podmurówki. - Wymiana podwaliny. - Wzmocnienie więźby dachowej.	

21. Akta archiwalne (rodzaj akt, numer i miejsce przechowywania)

22. Bibliografia

23. Źródła ikonograficzne i fotografie (rodzaj, miejsce przechowywania, sygnatury)

Zdj. I; PP PKZ O/Lublin, neg. nr: 48226
Zdj. II; PP PKZ O/Lublin, neg. nr: 48227

24. Uwagi różne

25. Wypełnił
Tekst: Ewa Mińska
Rys.: B. Skibińska
VI.1983 r.

26. Sprawdził

1. Miejscowość

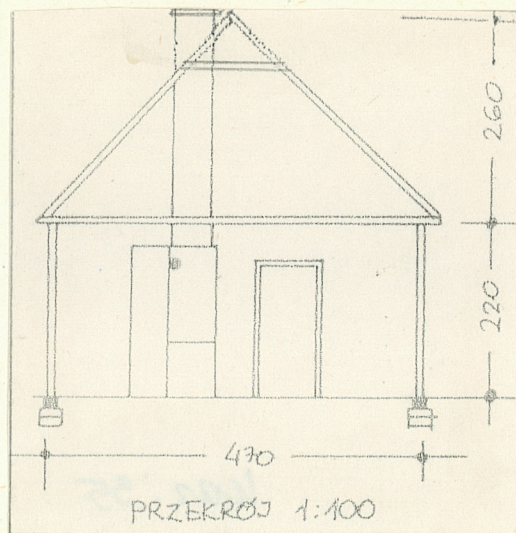
PULAWY

2. Obiekt (nazwa jak w karcie)

CHAZUPA
Ul. Kazimierska 35

3. Zawartość wkładki (nazwa obiektu lub materiału uzupełniającego)

Zdjęcie, przekrój



Wkładkę założył: **E. Mińska, B. Skibińska** **IV.1983**
(imię i nazwisko, data)

Miejsce przechowywania negatywów: