

LUBELSKIE

1. Obiekt

CHAEUPA

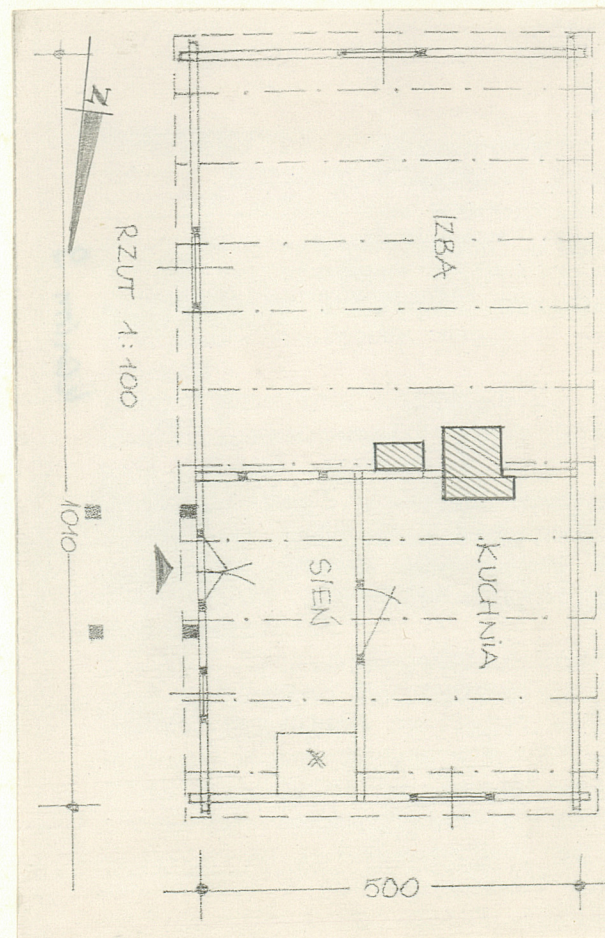
2. Czas powstania

1923 r.

3. Miejscowość

PUŁAWY

11. Zdjęcia, plan sytuacyjny, rzuty



4. Adres Puławy
ul. Kazimierska 9

nr hipoteczny

5. Przynależność administracyjna

województwo lubelskie

gmina Puławy

POW: PUEAW

6. Poprzednie nazwy miejscowości
Nowa Aleksandria
/1846-1915/

7. Przynależność administracyjna przed 1.VI.1975

województwo.....lubelskie

powiat puławski

8. Właściciel i jego adres:
Michalina Chmielewska
Puławy
ul. Kazimierska 9

9. Użytkownik i jego adres:

jw.

10. Rejestr zabytków

autor zdjęć Krzysztof Mazur IV.1983 r.

data wykonania

miejsce przechowywania negatywów

PP PKZ 0/Lublin

- /według informacji obecnej właścicielki/
- Właścicielka budynku, Michalina Chmielewska kupiła budynek w 1946 r. od Władysława Grocha, który wzniósł go w 1923 r.
- Pierwotnie budynek kryty był strzechą, w 1947 r. wymieniono na gont; przeniesiono kuchnię do sieni.
- W 1972 r. przeprowadzono wymianę zniszczonej więźby dachowej i pokryto dach eternitem.
- Budownictwo ludowe.

Sytuacja: budynek usytuowany szczytowo w północnej pierzei ulicy, w głębi działki, około 15 m od chodnika.

Materiał i konstrukcja: budynek drewniany, wzniesiony z bali sosnowych zwęgłowanych na jaskółczy ogon z pozostawionymi osłatkami. Podwalina, złożona na niskiej podmurówce z cegły, dębowa, szersza od belek zrębu, zwęgłowana na nakładkę. Tylna ściana wzmocniona łątką, otwory w łątkach. Podpiwniczony.
Rzut: założony na rzucie prostokąta, jednotraktowy, dwudziałowy, w dziale południowym izba, w dziale północnym sień i komora.
Bryła: jednokondygnacyjna, zwarta, nakryta dość wysokim dachem dwuspadowym.

Elewacje: frontowa dwuosiowa, asymetryczna, otwór wejściowy dostępny dwoma szerokimi stopniami poprzedzony gankiem, o prostych słupkach podtrzymujących daszek pulpitowy. Szczytowe jednoosiowe, szczyty szalowane ukośnie deskami, na osi niewielkie otwory okienne.

Dach: dwuspadowy, konstrukcja więźby krokwiowa wzmocniona jętkami, krokwie wsparte na końcach belek stropowych, Kryty eternitem.

Wnętrze: podłogi białe, stropy gładkie, tynki na trzcinie.

Urządzenia ogniowe: kuchnia i piece grzewcze z białych kafli.

Okna: futrynowe, dwuskrzydłowe, sześciopolowe, w szczytach okna jednoskrzydłowe, trójpole.

Drzwi: wejściowe dwuskrzydłowe, płycinowe z nadświetlem, wewnątrz jednoskrzydłowe, płycinowe.

Instalacje: elektryczna.

14. Kubatura	15. Powierzchnia użytkowa	16. Przeznaczenie pierwotne	17. Użytkowanie obecne
186,8 m ³	50,5 m ²	mieszkalne	mieszkalne
18. Prace budowlane i konserwatorskie, ich przebieg i dokumentacja		19. Stan zachowania (fundamenty, ściany zewnętrzne, ściany wewnętrzne, sklepienia, stropy, konstrukcje dachowe, pokrycie dachu, wyposażenie i instalacje)	
		- Stan zachowania dobry.	
20. Najpilniejsze postulaty konserwatorskie			

21. Akta archiwalne (rodzaj akt, numer i miejsce przechowywania)

22. Bibliografia

23. Źródła ikonograficzne i fotografie (rodzaj, miejsce przechowywania, sygnatury)

Zdj. I; PP PKZ O/Lublin, neg. nr: 44206

Zdj. II; PP PKZ O/Lublin, neg. nr: 44207

24. Uwagi różne

25. Wypełnił

Tekst: Ewa Mińska
Rys.: B. Skibińska
VI.1983 r.

26. Sprawdził

1. Miejscowość

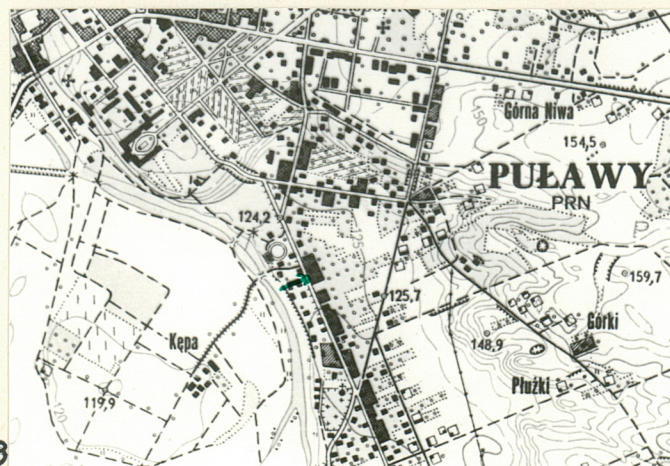
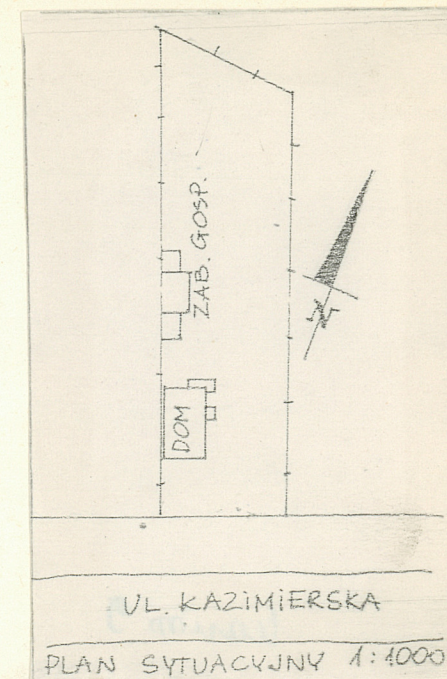
PUŁAWY

2. Obiekt (nazwa jak w karcie)

**Chałupa
ul. Kazimierska 9**

3. Zawartość wkładki (nazwa obiektu lub materiału uzupełniającego)

Zdjęcia, orientacja, sytuacja, przekrój



Wkładkę założył: **E. Mińska, B. Skibińska IV.1983**
(imię i nazwisko, data)

Miejsce przechowywania negatywów: **PP PKZ O/Lublin**

„Intrograf” Lublin, Z-d 1, zam. 614 82 8000

