

A B C D E F G H I J K L M N O P R S T U V X Y Z

Nr

1. Obiekt

DZWONNICA PRZY D. KAPLICY, OB. KOŚCIELE PARAF.

P.W. Wniebowzięcia NMP

2. Czas powstania

pocz. XIX w., 1946 r.

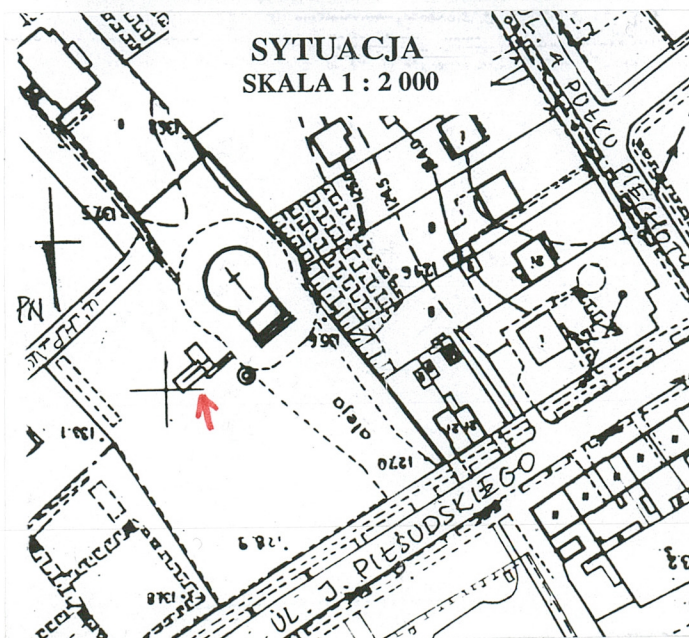
3. Miejscowość

PULAWY

11. Zdjęcia, rzut, przekrój, sytuacja, orientacja



WIDOK OD PN. ZACH.



4. Adres

24-100 Pulawy

ul. Kościelna 5

nr hipoteczny

nr działki 1277,1282

S.D. PULAWY

5. Przynależność administracyjna

lubelskie

województwo

pulawski

powiat

Pulawy - miasto

gmina

6. Poprzednie nazwy miejscowości

od 1846 r. - Nowa Aleksandria

7. Przynależność administracyjna przed II 1999

województwo lubelskie

gmina Pulawy - miasto

8. Właściciel i jego adres

Parafia Rzym.-Kat. p. w. Wniebowzięcia

Najświętszej Marii Panny w Pulawach

24-100 Pulawy

ul. Kościelna 5

9. Użytkownik i jego adres

j. w.

10. Rejestr zabytków

A/150

16.01.1964

Nr.....data.....

12. Autorzy, historia obiektu, określenie stylu

Dzwonnica przy kościele wzniesionym w l. 1800-1803 w stylu dojrzałego klasycyzmu, z inicjatywy księcia Adama Kazimierza Czartoryskiego. Kościół pełnił funkcję kaplicy pałacowej, dostępnej również dla ludności miejscowej. Dzwonnica, podobnie jak kościół zbudowana wg. proj. Christiana Piotra Aignera, na pocz. XIX w. Na rycinie autorstwa B. Czernof z 1852 r. widoczna jest już przybudówka od strony wsch. Jej rozbudowa oraz budowa drugiej przybudówki nastąpiły w ciągu XIX w.

Parafia erygowana 30.10.1919 r. przez bp Mariana Fulmana. Powstała z terenów należących do parafii włostowickiej. W 1975 r. terytorium parafii zostało zmniejszone, przez oddzielenie części miasta na rzecz nowej parafii p. w. MB Różańcowej.

13. Opis (sytuacja, materiał i konstrukcja, rzut, bryła, elewacja, wnętrze, wyposażenie, instalacje)

SYTUACJA: Dzwonnica usytuowana na pd. wsch. od kościoła położonego na pn. skraju zespołu pałacowo-parkowego, na wysuniętym cyplu wysokiej skarpy nadrzecznej. Zespół kościelny dostępny od ul. J. Piłsudskiego, biegnącej ku mostowi przez Wisłę. Od poziomu ulicy do kościoła prowadzi strome wejście po wydłużonych, wyłożonych otoczkami spocznikach. W poziomie ulicy na osi portyku murowana brama. Otoczenie dzwonnicy stanowi trawnik i kwietnik.

MATERIAŁ, KONSTRUKCJA:

Ściany – murowane z cegły, na zaprawie wapienno – piaskowej, obustronnie tynkowane;

Fundamenty – murowany z cegły, na zaprawie wapienno – piaskowej;

Stropy i sklepienia – dzwonnica: strop deskowany; przybudówki: stropy drewniane, sufity tynkowane;

Dachy – pulpitowe, konstrukcja krokwiowo- płatwiowa;

Pokrycie dachu – blacha żelazna, malowana na czerwono;

Posadzki i podłogi – beton, deski;

Okna – współczesne, zespolone, z sześcioma pseudokwaterami, okratowane;

Drzwi – zewnętrzne: współczesne, drewniane; wewnętrzne: płycinowe;

RZUT: Na planie litery „L”. Obiekt złożony z pierwotnej dzwonnicy na planie prostokąta, zajmującego naroże i dwóch prostokątnych przybudówek, połączonych pod kątem prostym. Każdy z członów budowli jednoprzestrzenny.

BRYŁA: Złożona z dwóch prostopadłościennych, horyzontalnych przybudówek i o połowę wyższej, zwieńczonej uskokowo, przeprutej arkadami na osi pn. zach. – pd. wsch. dzwonnicy. Dachy pulpitowe przybudówek osłonięte attykami.

ELEWACJE: Dzwonnica: elewacje dwukondygnacyjne, rozdzielone jednoelementowym gzymsem, zwieńczone uproszczonym belkowaniem, boniowane. Elewacje pn. zach. i pd. wsch. przeprute półkoliście zamkniętymi arkadami, flankowanymi boniowanymi lizenami. Ozdobnie podkreślone zworniki archiwolt i imposty, przedłużone na ściany boczne, w których prostokątne płyciny. Przybudówki: elewacje gładkie, na cokole, zwieńczone oprofilowanymi attykami przesłaniającymi dachy.

WNĘTRZE i WYPOSAŻENIE: Brak elementów do odnotowania, poza niszą w stolarskiej oprawie z półkami, w pomieszczeniu pn. wsch.

INSTALACJE: elektryczna;

14. Kubatura

115 m³

15. Powierzchnia użytkowa

38 m²

16. Przeznaczenie pierwotne

dzwonnica kościoła parafialnego

17. Użytkowanie obecne

dzwonnica kościoła parafialnego
i magazyn sprzętów kościelnych;

18. Prace budowlane i konserwatorskie, ich przebieg i dokumentacja

Wg oświadczenia proboszcza brak dokumentacji dotyczących remontów.

19. Stan zachowania (fundamenty, ściany zewnętrzne, ściany wewnętrzne, sklepienia, stropy, konstrukcje dachowe, pokrycie dachu, wyposażenie, instalacje)

Dobry.

20. Najpilniejsze postulaty konserwatorskie

1. Uporządkowanie wnętrza obiektu.
2. Opracowanie monografii historyczno – architektonicznej przekształconego obiektu, autorstwa znakomitego architekta P.CH. Aignera.

21. Akta archiwalne (rodzaj akt, numer i miejsce przechowywania)

24. Uwagi różne

22. Bibliografia

1. Jaroszewski T. S., Puławy w okresie klasycyzmu, W: Teka Konserwatorska. Puławy, praca zbiorowa pod red. S. Lorentza, Warszawa 1962 r., z. 5, s. 64-85.
2. Zahajkiewicz M., Diecezja Lubelska. Informator historyczny i administracyjny, Lublin 1985 r.

25. Opracował

tekst dr Grażyna Michalska

2004 r.

plany, rysunki

zdjęcia fotograf. dr Grażyna Michalska

miejsce przechowywania negatywów WUOZ Lublin

Karta po wypełnieniu podlega ochronie na podstawie przepisów prawa autorskiego

26. Adnotacje o inspekcjach, informacje o zmianach (daty, imiona i nazwiska wypełniających)

23. Źródła ikonograficzne (rodzaj, miejsce przechowywania, sygnatury)

B. Czernof, Album de L'Institute d'Alexandre ... de Pulaw, Varsovie 1855.

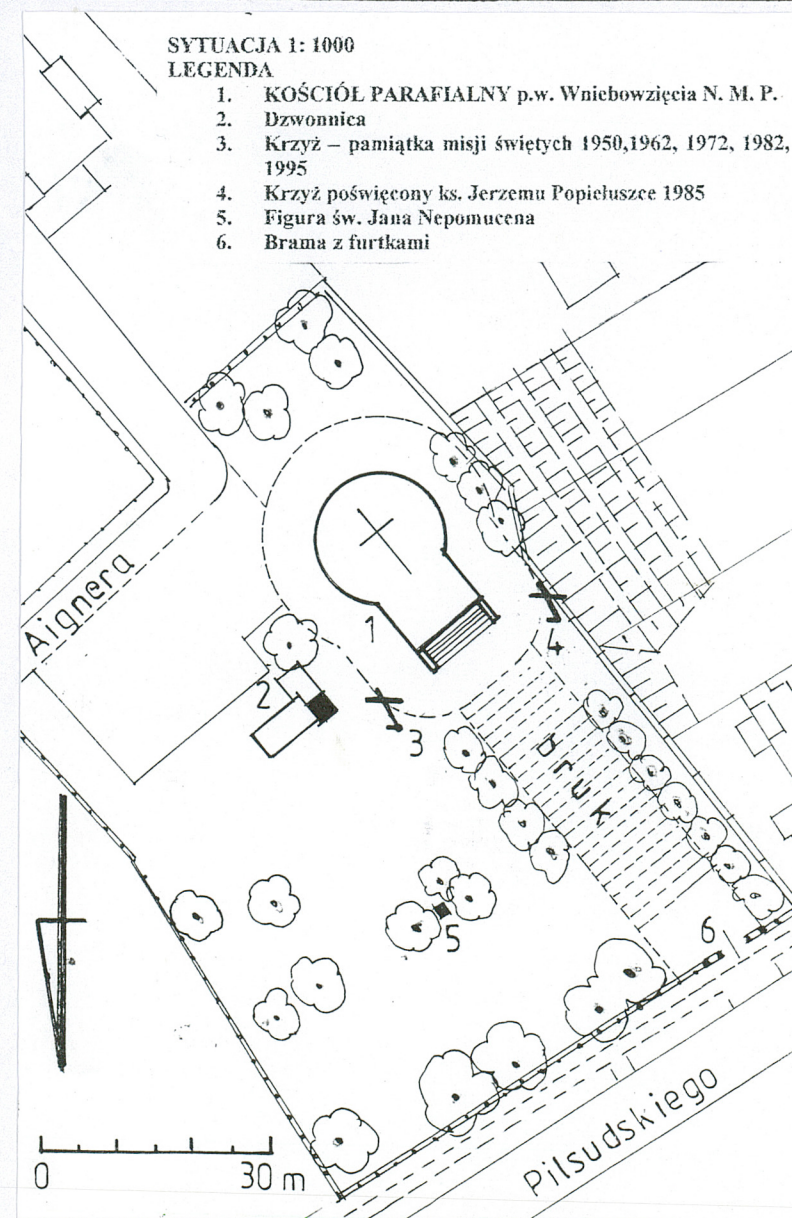
des vues

27. Załączniki

wkładka do karty ewidencyjnej zabytków architektury i budownictwa

- szt. 1.

1. Miejscowość.....PUŁAWY.....	4. Obiekt (nazwa jak w karcie) D. KAPLICA W ZESPOLE PAŁACOWYM	5. Zawartość wkładki (nazwa materiału uzupełniającego)
2. Gmina.....PUŁAWY MIASTO.....	OB. KOŚCIÓŁ PARAFIALNY p.w. Wniebowzięcia NAJŚWIĘTSZEJ MARII PANNY	SYTUACJA
3. Województwo.....LUBELSKIE.....		



Wkładkę założył: Grażyna Michalska 08. 2004 r.
(imię, nazwisko, data)

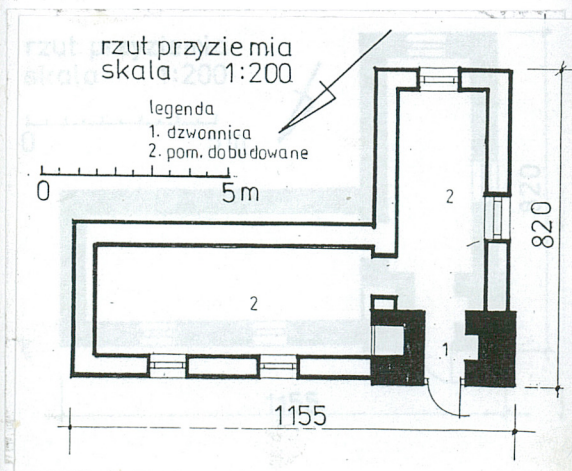
WUOZ Lublin

Miejsce przechowywania negatywów:

1. Miejscowość.	4. Obiekt (nazwa jak w karcie)	5. Zawartość wkładki (nazwa materiału uzupełniającego)
2. Gmina PUŁAWY	DZWONNICA	
3. Województwo PUŁAWY MIASTO przy d. kaplicy ob. kośc. paraf. p.w. Wniebowzięcia NMP LUBELSKIE		Fotografie



Fot. 1. Widok od pd. wsch.
Fot. 2. Widok od pn. zach.
Fot. 3. Wnętrze – pomieszczenie pn.
Fot. 4. Wnętrze – pomieszczenie pn.



Wkładkę założył: Grażyna Michalska 9. 2004 r.
(imię, nazwisko, data)

Miejsce przechowywania negatywów: WUOZ Lublin



1. Wnętrze – strop dolnej kondygnacji dzwonnicy.
2. j.w. – pomieszczenie wsch.

