

A B C D E F G H I J K L M N O P R S T U V W X Y Z

Nr

LUBELSKIE

1. Obiekt

WILLA " POD KRASZEWSKIM "

2. Czas powstania

1883 - 1885

3. Miejscowość

N A Ł Ę C Z Ó W

4. Adres Aleja Lipowa 41
24-140 Nałęczów

nr hipoteczny [REDACTED]
nr ewid.grunt. 367/3

5. Przynależność administracyjna

województwo lubelskie

gmina Nałęczów

6. Poprzednie nazwy miejscowości

BOCHOTNICA

7. Przynależność administracyjna
przed 1 VI 1975

województwo lubelskie

powiat Puławy

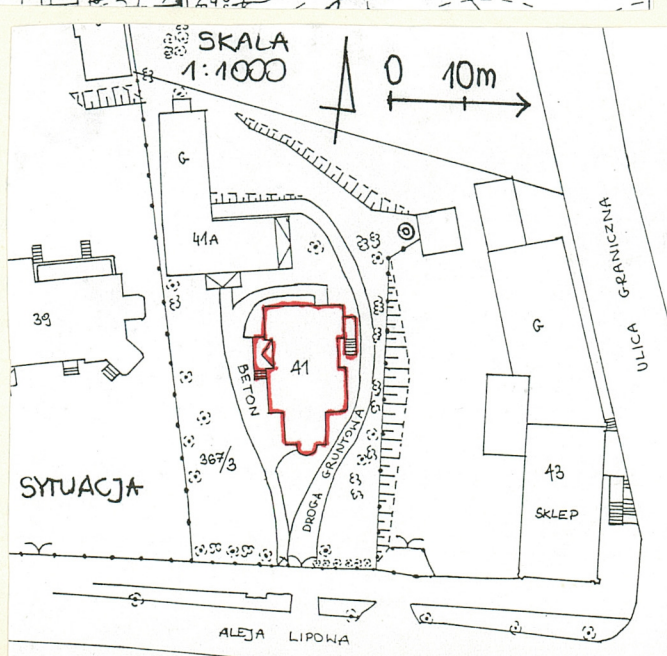
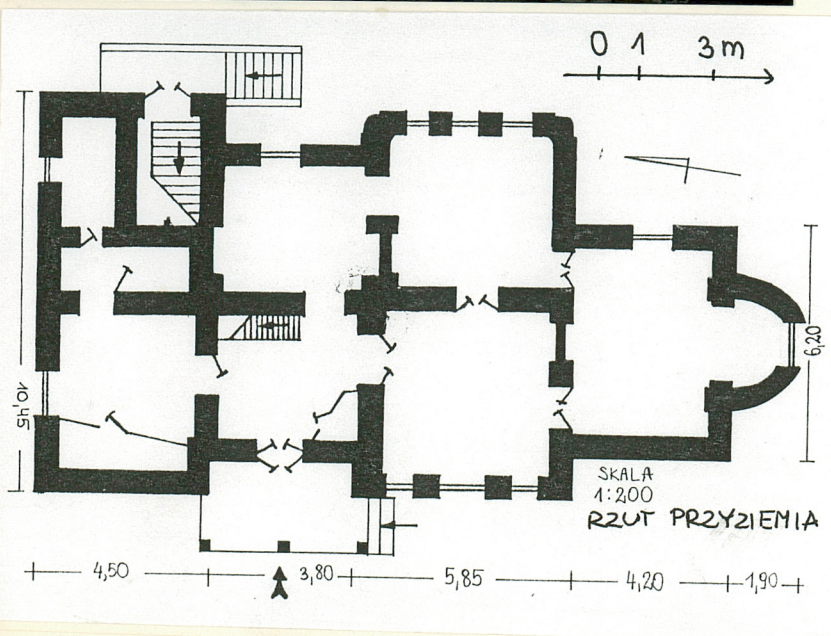
8. Właściciel i jego adres

9. Użytkownik i jego adres

j.w. willa w remoncie

10. Rejestr zabytków

Nr A/850 data 30.11.1992r.



Sytuacja- willa jest usytuowana we wschodniej części miasta Nałęczów przy Alei Lipowej, w pobliżu jej zbiegu z ulicą Graniczną. Obiekt jest zwrócony ku ulicy swą południową elewacją. W bezpośrednim sąsiedztwie willi, na północny zachód od niej jest usytuowana oficyna wraz z którą obiekt tworzy zespół willowy. Na tyłach zespołu t.j. na północ od niego znajduje się działka uprawna. Od wschodu obiekt sąsiaduje ze sklepem a od zachodu z willą nr. 39. Posesja, na której znajduje się willa jest zadrzewiona i ogrodzona od zachodu, południa i wschodu metalowymi słupami z siatką.

Materiał, konstrukcja, technika-

ściany- zewnętrzne i wewnętrzne wykonane są z kamienia i cegły, mają lica wewnętrzne i zewnętrzne tynkowane. Detale architektoniczne są częściowo ukształtowane z kamienia i cegły i pokryte grubą warstwą tynku.

sklepienia i stropy- występują stropy płaskie.

więźba dachowa- niedostępna, niezbadana.

pokrycie dachu - nad częścią południową i środkową willi występuje dach mansardowy z lukarnami, natomiast nad przebudowaną częścią północną jest dach czterospadowy. Dachy kryte blachą.

posadzki, podłogi- występują podłogi z desek, miejscami lentex. W dawnych pomieszczeniach łazienkowych jest lastryko. Na parterze willi w większości pomieszczeń są zerwane podłogi, te które jeszcze pozostały są całkowicie spróchniałe i zagrzybione.

schody- zewnętrzne przylegające od zachodu są współczesne, cementowe, trójstopniowe prowadzące na tarasik przed obecnym głównym wejściem.

Od wschodu usytuowane są zewnętrzne, również współczesne schody cementowe, ośmiostopniowe, z metalową balustradką prowadzące do wejścia we wschodniej elewacji.

Schody wewnętrzne są drewniane w północnej części willi dwubiegowe łamane a przy wejściu głównym jednobiegowe, bardzo wąskie. W obu występują drewniane balustrady i poręcze.

otwory- drzwiowe przeważnie prostokątne za wyjątkiem jednego zamkniętego półokrągło w elewacji południowej, ujętego w dekoracyjne uskokowe obramienie o analogicznym kształcie. Występują drzwi drewniane, dwuskrzydłowe, płycinowe, niektóre z przeszklonymi górnymi kwaterami z prostokątnym lub półokrągłym naświetlem lub bez. Kształt, rodzaj i otwory okienne zróżnicowane. W podpiwniczeniu występują otwory o wykroju zbliżonym do kwadratu, na parterze prostokątne...

c.d. na wkł. nr 1

Willa "Pod Kraszewskim" powstała z inicjatywy doktora Fortunata Nowickiego, który jest związany z drugim okresem rozwoju uzdrowiska w Nałęczowie. W 1877r. wydzierzał on od Konstancji Ciemierzyny park wraz z zabudowaniami godząc się na warunek odbudowy uzdrowiska. W następnym roku powstała spółka zakładu leczniczego pomiędzy Nowickim F., Chmielewskim K., Lasockim W.

W 1880r. Ciemierzyna sprzedała Nałęczów wraz z uzdrowiskiem Michałowi Górskiemu. Nowy właściciel przeprowadził parcelację dóbr, w wyniku której powstały liczne wille m.in. "Pod Kraszewskim". Została ona zbudowana w latach 1883-1885 jako budynek mieszkalny Fortunata Nowickiego. W latach 80-tych na północny-zachód od willi i w bliskiej odległości od niej zbudowano oficynę, która w pierwotnej wersji zapewne była założona na rzucie prostokąta.

W 1. poł. XXw. willa została przebudowana w północnej części na wysokości 1 piętra.

Po II woj. świat. w willi mieściła się izba porodowa. Obiekt pełnił tę funkcję aż do 1982r., kiedy to w willi urządzono hotel pielęgniarek. Od 1959r. willa była własnością Banku Spółdzielczego w Nałęczowie a w 1996r. została kupiona przez [REDAKTOWANE] którzy pozostają jej właścicielami do dzisiaj.

c.d. na wkł. nr 1

14. Kubatura ok. 1060 m ³	15. Powierzchnia użytkowa 185 m ²	16. Przeznaczenie pierwotne mieszkalne	17. Użytkowanie obecne willa w remoncie
18. Prace budowlane i konserwatorskie, ich przebieg i dokumentacja W latach powojennych przeprowadzano bieżące remonty i prace adaptacyjne by willę dostosować do sprawowanej funkcji. Z tego okresu pochodzi zapewne tarasik i schody przylegające do obiektu od zachodu. Wówczas niektóre otwory drzwiowe i okienne zostały zamurowane.		19. Stan zachowania (fundamenty, ściany zewnętrzne, ściany wewnętrzne, sklepienia, stropy, konstrukcje dachowe, pokrycie dachu, wyposażenie i instalacje) fundamenty- częściowo zawilgocone. ściany zewnętrzne- występują liczne ubytki w tynku. ściany wewnętrzne - na parterze w części remontowanej są ściany silnie zagrzybione , odpadają tynki. sklepienia- w stanie zadowalającym. pokrycie dachu- nieszczelne. instalacje- wodna nie funkcjonuje. stolarka okienna i drzwiowa- o dużym stopniu zużycia, nadaje się do wymiany drewniane schody w części środkowej willi kwalifikują się do kompletnego remontu.	
		20. Najpilniejsze postulaty konserwatorskie W trakcie przeprowadzanego obecnie remontu należy w miarę możliwości dążyć do przywrócenia willi pierwotnego stanu. Wniosek ten w sposób szczególny dotyczy wyglądu elewacji północnej przebudowanej w sposób szpecący oraz zamurowanych otworów okiennych i drzwiowych.	

21. Akta archiwalne (rodzaj akt, numer i miejsce przechowywania)

22. Biblioteka

Pape- Siliwończuk D., Studium przyrodniczo-konser -
watorskie Alei Lipowej , Lublin 1988r.

Serafinowicz J., Seniuk B., Zespół willi " Pod Kra-
szewskim", karta biała, Lublin 1998r., WOSOZ Lublin.

23. Źródła ikonograficzne i fotografia (rodzaj, miejsce przechowywania, sygnatury)

24. Uwagi różne

25. Opracował

tekst..... mgr Jadwiga Chmielewska IX-X.1999r.

imię, nazwisko, data, podpis

plany, rysunki mgr Jadwiga Chmielewska IX-X.1999r.

imię, nazwisko, data, podpis

zdjęcia fotogr. mgr Jadwiga Chmielewska IX-X.1999r.

imię, nazwisko, data, podpis

miejsce przechowywania negatywów WOSOZ

KARTA PO WYPEŁNIENIU PODLEGA OCHRONIE NA PODSTAWIE PRZEPISÓW PRAWA AUTORSKIEGO

26. Adnotacje o inspekcjach, informacje o zmianach (daty, imiona i nazwiska wypełniających)

27. Załączniki

Wkładki nr. 1- 2

1. Miejscowość	2. Obiekt (nazwa jak w karcie)	3. Zawartość wkładki (nazwa obiektu lub materiału uzupełniającego)
NAŁĘCZÓW	WILLA "POD KRASZEWSKIM"	Tekst, zdjęcia.

c.d. p. nr 12- Obecnie parter willi znajduje się w remoncie, natomiast dwa pomieszczenia na poddaszu w północno-wschodniej części obiektu są nadal zamieszkałe.

Willi "Pod Kraszewskim" jest jedną z wielu powstałych w 3 ćw. XIX w. po obu stronach Alei Lipowej w Nałęczowie, i jest nieodłącznym elementem krajobrazu tego miasta. Jej klasycyzująca dekoracja architektoniczna i dekoracyjne uskokowe obramienia otworów w dolnej połaci mansardowego dachu stanowią zrównoważoną kompozycję. Willi o niewielkich rozmiarach lecz pełnej harmonii kompozycji jest cennym przykładem mieszkalnych willi powstających w ostatnim ćwierćwieczu XIX wieku.

c.d. p. nr 13- ...a w dolnych połaciach mansardowego dachu zamknięte półokrągło. W nadbudowanym 1 piętrze nad częścią północną okna mają kształt prostokątny. Występują okna podwójne, dwuskrzydłowe ze ślaniem i wywietrznikiem prostokątnym lub półokrągłym

Rzut- willa jest założona na rzucie zbliżonym do prostokąta, elewacje wschodnia i zachodnia mają po dwa prostokątne w rzucie ryzality natomiast ryzalit elewacji południowej ma plan półokręgu. Rzut rozczłonkują jeszcze zewnętrzne schody i tarasik przylegające do dłuższych elewacji.

Bryła - bryła obiektu w części południowej i środkowej jest jednokondygnacyjna, przekryta dachem mansardowym z lukarnami oświetlającymi pomieszczenia poddasza, natomiast część północna willi posiada piętro nadbudowane i zwieńczone dachem czterospadowym. Bryłę obiektu urozmaicają liczne ryzality, po dwa w elewacjach: wschodniej i zachodniej i jeden na rzucie półkola w elewacji południowej.

Elewacje- elewacja południowa jest jednokondygnacyjna, jednoosiowa z centralnie usytuowanym ryzalitem półokrągłym w rzucie i zwieńczonym balkonikiem. U dołu cokół, naroża i obramienia okien w parterze boniowane, a górną część elewacji dekorują dwa pasy uskokowych gzymsów. Wejście na balkonik wychodzące z pomieszczenia poddasza jest ujęte w dekoracyjne uskokowe obramienie o wykroju półokrągłym. Balkonik ma żeliwną, kutą balustradę i podest po popiersiu, które dało nazwę willi.

elewacja zachodnia- pierwotnie sześćoosiowa obecnie czteroosiowa, jednokondygnacyjna za wyj. północnego ryzalitu piętrowego, posiada pomieszczenia na poddaszu z dużymi oknami zamkniętymi półokrągło, ujętymi w dekoracyjne obramienia. Przed wejściem usytuowanym między dwoma ryzalitami znajduje się tarasik, a nad wejściem daszek pulpitowy. Dekoracja architektoniczna w postaci cokołu, boniowanych naroży i gzymsów wieńczących jest analogiczna do północnej.

elewacja wschodnia- analogiczna do zachodniej, posiada jednak bogatszą - lepiej zachowaną dekorację architektoniczną okien w postaci boniowanych obramień.

elewacja północna - przebudowana, dwukondygnacyjna, dwuosiowa, pozbawiona dekoracji architektonicznej za wyj. cokołu i fragmentów pierwotnych gzymsów wieńczących.

Wnętrze- pierwotny układ wnętrz w części południowej i środkowej zachował się bez większych zmian.

Wkładkę założył: mgr Jadwiga Chmielewska
(imię, nazwisko, data)

Wzór ODZ 1978 r.

Miejsce przechowywania negatywów: WOSOZ

Wyposażenie - brak pierwotnego wyposażenia.
Instalacje - elektryczna, wodna- niesprawna .



ELEWACJA WSCHODNIA



ELEWACJA ZACHODNIA

1. Miejscowość NAŁĘCZÓW	2. Obiekt (nazwa jak w karcie) WILLA "POD KRASZEWSKIM"	3. Zawartość wkładki (nazwa obiektu lub materiału uzupełniającego) Zdjęcia.
----------------------------	---	--



ELEWACJA PÓŁNOCNA



POSTUMENT PO POPIERSIU



ELEWACJA PÓŁUDNIOWA

Wkładkę założył: mgr Jadwiga Chmielewska
(imię, nazwisko, data)

Miejsce przechowywania negatywów: WOSZ

OZGraf. Z.P. Ostróda zam. 699 nakł. 23.600

Wzór ODZ 1978 r.

1. Miejscowość... Nałęczów.....	4. Obiekt (nazwa jak w karcie)	5. Zawartość wkładki (nazwa materiału uzupełniającego)
2. Gmina Nałęczów.....	WILLA " POD KRASZEWSKIM "	Zdjęcia - stolarka okienna i drzwiowa .
3. Województwo .. lubelskie		



Wkładkę założył: mgr Jadwiga Chmielewska I.2000 r.
(imię, nazwisko, data)

Miejsce przechowywania negatywów: WOSOZ

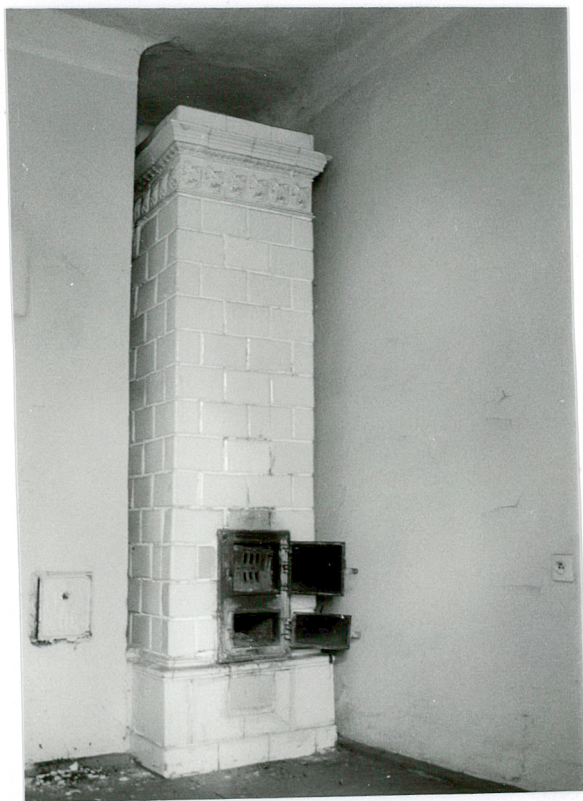


1. Miejscowość. Nałęczów.....	4. Obiekt (nazwa jak w karcie)	5. Zawartość wkładki (nazwa materiału uzupełniającego)
2. Gmina Nałęczów.....	WILLA " POD KRASZEWSKIM "	Zdjęcia- klatka schodowa w pn-wsch. części willi, piece kaflowe.
3. Województwo lubelskie.....		



Wkładkę założył: ...mgr Jadwiga Chmielewska I. 2000r.....
(imię, nazwisko, data)

Miejsce przechowywania negatywów: WOSZ.....



1. Miejscowość. Nałęczów.....	4. Obiekt (nazwa jak w karcie)	5. Zawartość wkładki (nazwa materiału uzupełniającego)
2. Gmina Nałęczów	WILLA " POD KRASZEWSKIM "	Zdjęcia - klatka schodowa w zachodniej części willi, dekoracja architektoniczna wnętrza południowego ryzalitu.
3. Województwo lubelskie		



Wkładkę założył: mgr. Jadwiga Chmielewska. I. 2000. r.
(imię, nazwisko, data)

WOSZ

Miejsce przechowywania negatywów:

