

1. Obiekt

BUDYNEK GOSPODARCZY, w zespole willowym "TOLIN"

2. Czas powstania

1882-1883

3. Miejscowość

NAŁĘCZÓW

4. Adres

24-140 Nałęczów
Al. Lipowa 37

nr hipoteczny

5. Przynależność administracyjna

województwo lubelskie

gmina m. Nałęczów

powiat Puławy

6. Poprzednie nazwy miejscowości

7. Przynależność administracyjna 1.IV.1975 r.

województwo lubelskie

powiat Puławy

8. Właściciel i jego adres

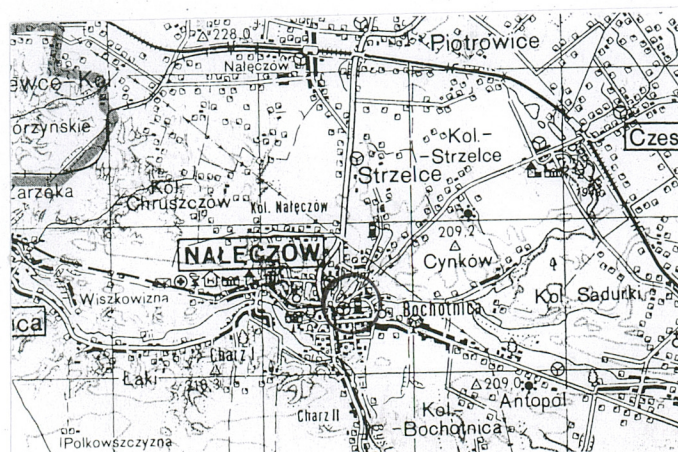
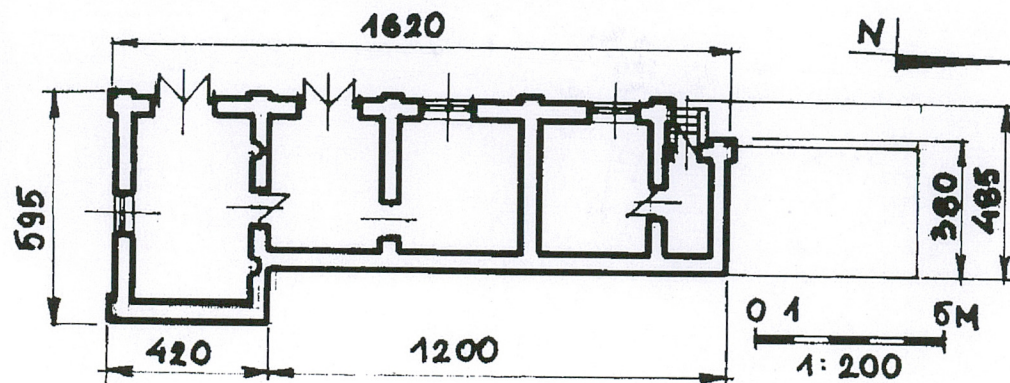
Zakład Opiekuńczo-Leczniczy
w Celejowie

9. Użytkownik i jego adres

Dom Rencistów
Al. Lipowa 37
24-140 Nałęczów

10. Rejestr zabytków

Nr. A/822 data 27.08.1981 r.



12. Autorzy, historia obiektu, określenie stylu.

Wybudowany razem z willą dla
dr Józefa Gutkowskiego.

Po 1920 Kamińskich, od 1925
bpa Mariana Fulkmena.

Po 1945 roku przejęty przez
Skarb Państwa. Obecnie własność
Zakładu Opiekuńczo-Leczniczego
w Celejowie.

Bez cech stylowych

13. Opis (sytuacja, materiał i konstrukcja, rzut, bryła, elewacje, wnętrze, wyposażenie, instalacje)

- SYTUACJA:

Zespół położony we wsch. części Nałęczowa, po pn. str. Al. Lipowej. Prostokątny, wydłużony, od pn. oparty o rzekę Bystrzycę, od pd. o Al. Lipową. Podzielony na część pn. parkowo-ogrodową oraz pd. z zespołem budynków. Na środku części pd. willa zwrócona frontem ku Al. Lipowej. Przed nią owalny podjazd z gazonem, utwardzony betonową kostką. Kostka także wokół willi i przed budynkiem gospodarczym. Przy granicy wsch. dawny budynek gospodarczy oraz dwa współczesne budynki gospodarcze. D. budynek gospodarczy zwrócony frontem na zach., w ustawieniu szczytowym. Przy Al. Lipowej ogrodzenie z bramą główną na osi założenia. Granice wsch. i zach. założenia wytycza metalowa siatka.

- MATERIAŁ I KONSTRUKCJA:

Murowany z cegły, na zaprawie wapiennej, obustronnie otynkowany. Posadzki betonowe. Stropy drewniane, belkowe z tynkowaną podsiębitką, z pyłapem i polepą. Wieżba dachowa drewniana, krokwiowo-jętkowa. Dach kryty blachą ocynkowaną. Stół larka okienna i drzwiowa drewniana, futrynowa. Okna dwuskrzydłowe. Drzwi zewnętrzne i wewnętrzne płycinowe. Komin ceglany, słupowy, w ścianie. Schody zewnętrzne betonowe, wylewane.

- RZUT:

Na planie litery "L", jednotraktowy, pięciopomieszczeniowy. Pomieszczenie skrajne pd. tworzy podstawę układu, głębsze od pozostałych. Pomieszczenie skrajne pn. (wiatrołap)-uskokowo cofnięty w głąb.

- BRYŁA:

Parterowa, niepodpiwniczona, część pd. nakryta dachem dwupołaciowym, część pn. dłuższa, oraz wiatrołap nakryte dachami jednospadowymi.

- ELEWACJE:

Otynkowane, opracowane jedynie od frontu (zach.), pd. i pn. Elewacja wsch. wyłącznie otynkowana. Elewacja zach. na cokole z gzymsiem wieńczącym, rozczłonkowana prostokątnymi otworami okiennymi i drzwiowymi, te bez opasek. Przy narożach i między otworami pilastry tworzące ramowy podział ściany. Układ otworów kolejno od pd.: para dwuskrzydłowych drzwi, para okien, drzwi wiatrołapu poprzedzone schodami. Elewacja pn. bez podziałów, częściowo przysłonięta przez współczesne dobudówki. Elewacja pd. jednoosiowa, z oknem na osi. Elewacje szczytowe z narożami ujętymi lizenami. Nad gzymsami wieńczącymi ścianki kolankowe przełamane na osi prostymi szczycikami. W polu szczytów wyprawione w tynku okulusy. Ścianka kolankowa zakończona opaską, naroża z lizenami.

- WNETRZE:

Pomieszczenia pozbawione cech je wyróżniających. W pd. w ścianie działowej na środku otwór drzwiowy ujęty po bokach konchowo zamkniętymi niszami. Komunikacja od frontu do pomieszczeń pd. oraz poprzez pn. wiatrołap do pomieszczenia pn. Trzon kominowy w ścianie działowej między pd. pomieszczeniami.

INSTALACJE: elektryczna, kominowa.

<p>14. Kubatura</p> <p>ok. 326 m³</p>	<p>15. Powierzchnia użytkowa</p> <p>68 m²</p>	<p>16. Przeznaczenie pierwotne</p> <p>budynek gospodarczy</p>	<p>17. Użytkowanie obecne</p> <p>budynek gospodarczy</p>
<p>18. Prace budowlane i konserwatorskie, ich przebieg i dokumentacja</p> <p>Ostatni remont kapitalny obiektu ok. 1985 r.</p>		<p>19. Stan zachowania (fundamenty, ściany zewnętrzne, ściany wewnętrzne, sklepienie, stropy, konstrukcje dachowe, pokrycie dachu, wyposażenie i instalacje)</p> <p>Ściany - zawilgocone u dołu, wykwity solne, odpadający tynk ze ścian pn.</p> <p>Posadzki - dobre</p> <p>Stropy - dobre</p> <p>Dach (konstrukcja i pokrycie) - dobre</p> <p>Stolarka - dobra</p>	
		<p>20. Najpilniejsze postulaty konserwatorskie</p> <p>Osuszenie murów, remont elewacji pn.</p>	

21. Akta archiwalne (rodzaj akt, numer i miejsce przechowywania)

24. Uwagi różne

22. Bibliografia

Zabytki architektury i budownictwa w Polsce, woj. Lubelskie
ODZ W-wa 1995 r., s. 302

K. Majewski - Nałęczów Zdrój. Katalog Obiektów Zabytkowych
1977 r. mpis PKZ Lublin

D. Pope-Siliwończuk - Studium przyrodniczo-konserwatorskie
Alej Lipowej w Nałęczowie, W-wa 1988 r.

23. Źródła ikonograficzne i fotografia (rodzaj, miejsca przechowywania, sygnatury)

25. Opracował

tekst mgr Iwona Wiśniewska 1999 r.
imię, nazwisko, data, podpis

plany, rysunki mgr Iwona Wiśniewska 1999 r.
imię, nazwisko, data, podpis

zdjęcia, fotogr. mgr Iwona Wiśniewska 1999 r.
imię, nazwisko, data, podpis

miejsca przechowywania negatywów WO SOZ Lublin

Karta po wypełnieniu podlega ochronie na podstawie przepisu prawa autorskiego

26. Adnotacje o inspekcjach, informacje o zmianach (daty, imiona i nazwiska wypełniających)

27. Załączniki

wkładka

1. Miejscowość

NAŁĘCZÓW

2. Obiekt (nazwa jak w karcie)

Budynek gospodarczy, w zespole willi, ul. Al. Lipowa 37

3. Zawartość wkładki (nazwa obiektu lub materiału uzupełniającego)

fotografie, plan



2.



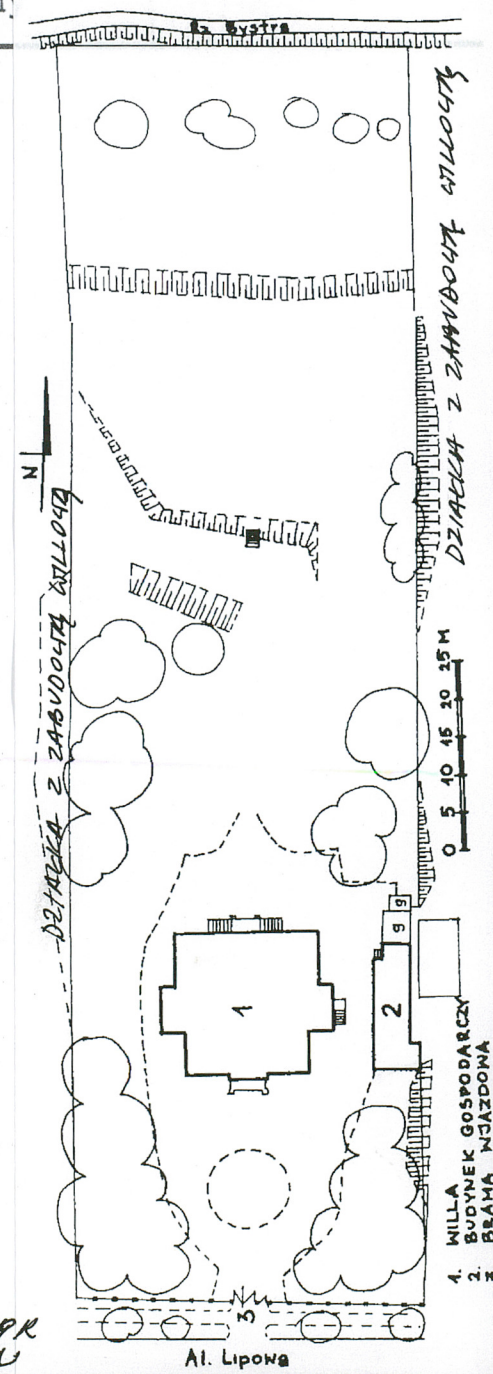
3.



4.



5.



Fotografie

1. Elewacja frontowa, zach.

2. Elewacja pd.

3. Elewacja wsch.

4-5. Elewacja pn.

WŁADKA WYSTAWIENIA, 1999R
NEG. W WD SOZ LUBIAW

Al. Lipowa

1. WILLA GOSPODARCZY
2. BRAMA WJAZDOWA
3.