

1. Obiekt

ZESPÓŁ WILLI "DOKTORSKIEJ"

739/11

WILLA

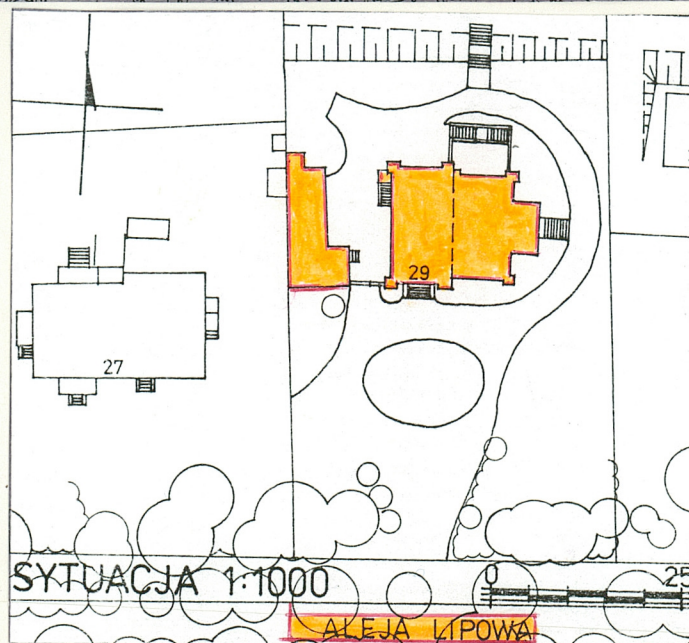
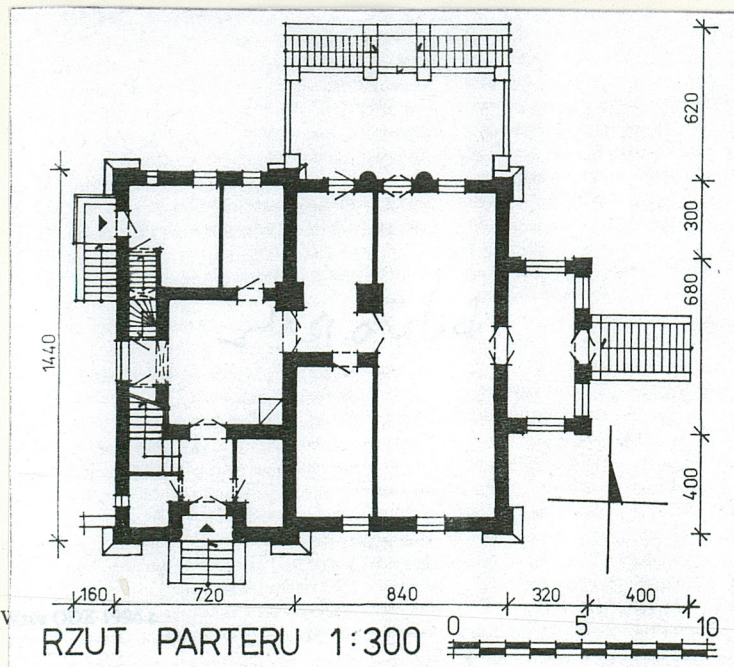
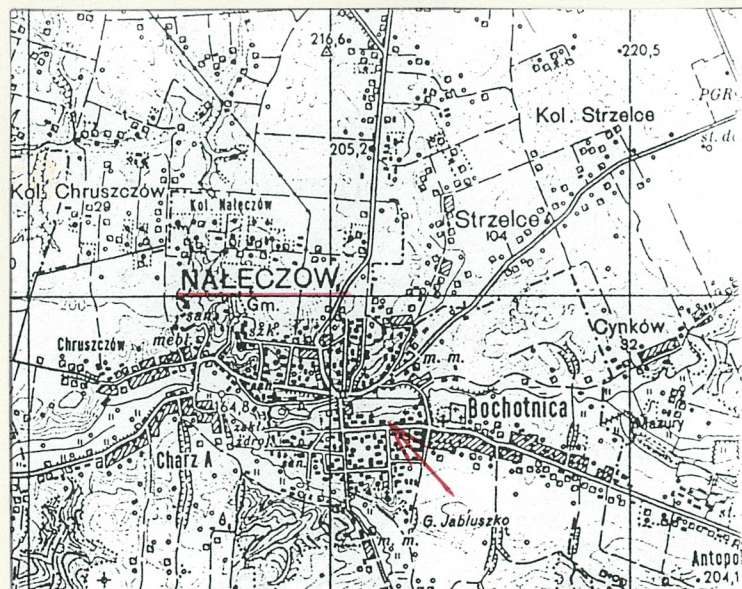
2. Czas powstania

ok. 1910 - 1914,
1928 r.

3. Miejscowość

NAŁĘCZÓW

11. Zdjęcia, rzut, przekrój, sytuacja, orientacja



4. Adres Aleja Lipowa nr 29
22-140 Nałęczów

nr hipoteczny

lub. ewid. gruntów

5. Przynależność administracyjna

województwo **lubelskie**

gmina **Nałęczów**

6. Poprzednie nazwy miejscowości

7. Przynależność administracyjna
przed 1 VI 1975

województwo **lubelskie**

powiat **Puławy**

8. Właściciel i jego adres



9. Użytkownik i jego adres



10. Rejestr zabytków

Nr **A/823** data **27.08.1981**

Arch. Stefan Stępkowski (?).

Zespół willi "Doktorskiej" wzniesiony w latach 1910-1914. Przebudowany w 1928 r. w stylu "staropolskiego baroku". Po przebudowie uzyskał nazwę stosowaną do czasów obecnych. Restaurowany w latach 1987-1988.

Właściciele: przed 1914 r. Przyłuscy; po 1914 r. Marian Jaszowski prezes rady Zakładu Nałęczowskiego; od 1920 r. Katarzyna Chłistinowa (wyznania mojżeszowego) z mężem mecenasem Salkowskim z Lublina; dzieci ich córka Salkowska z mężem J. Beckiem, ministrem Rzeczypospolitej Polskiej; dziedziczy ich córka [redacted] od 1954 r. własność Funduszu Wczasów Pracowniczych; po 1990 r. zespół willi z ogrodem wrócił do [redacted]

Sytuacja: Zespół willi "Doktorska" usytuowany w miejskiej strefie willowej, po pn. stronie Alei Lipowej, w ukształtowanym tarasowo ogrodzie o powierzchni 7.675 m², skłaniającym się w kierunku doliny Bochońniczanki. Willa w głębi ogrodu, około 20 m od alei, połączona murem arkadowym - przejazd z dwoma furtami po bokach - ze stojącą obok oficyną. Od alei ogrodzenie z żelaznej kraty zawieszone na murowanych filarkach; na osi brama zamykana dwuskrzydłowymi wierzejami z żelaznej kraty. Podjazd wybrukowany. Willa, oficyna i spinająca je bramka stanowią jednolitą kompozycję stylistyczną.

Materiał i konstrukcja: Willa murowana z palonej cegły łączonej zaprawą wapienno-piaskową. Ściany od strony zewnętrznej i wewnętrznej gładko tynkowane. Strop nad piwnicą i tarasami płaski, żelazno-betonowy, typu Kleina. Stropy nad pierwszą i drugą kondygnacją na drewnianych belkach. Więźba dachowa drewniana. Krokwie związane z murłatami, miejscami stalowymi kleszczami, wsparte na omieczowanych stolcach prostych. Dach pokryty dachówką ceramiczną - od strony alei, pocynkowaną blachą żelazną - od strony ogrodu; rynny i rury odwadniające również z żelaznej blachy. Schody i tarasy ze zbrojonego betonu. Schody i galeryjka z balustradą w sieni paradnej drewniane. Piece grzewcze kaflowe, kafle o brązowej polewie, z płytkim reliefem. Stolarka drzwiowa i okienna drewniana.

Rzut: Willa frontem skierowana na południe, do Alei Lipowej. Rozplanowana na zbliżonym do kwadratu złożonym rzucie. Korpus założony na rzutach dwóch prostokątów przylegających do siebie dłuższymi bokami; wschodni nieco krótszy i szerszy. Portyk frontowy z płytką wnęką na osi części zach. Do korpusu przylega od wsch. prostokątna weranda; od strony ogrodu i zach. - tarasy. Taras ogrodowy monumentalny, połączony kompozycyjnie z tarasami ogrodowymi. Naroża oszkarpowane. Wejścia poprzedzone schodami. Część zachodnia trzytraktowa, z paradną sienią (hallem) w szerszym traktcie środkowym; część wsch. dwudzielna, dwa- i jednotraktowa (jednotraktowy salon połączony widokowo i komunikacyjnie z tarasem ogrodowym i ogrodem). W części zach. schody do piwnic i na drugą kondygnację.

Bryła: rozczłonkowana (stanowi jednolitą kompozycję stylistyczną z bramką i oficyną). Korpus dwuczłonowy: zachodni dwukondygnacyjny, wschodni jednokondygnacyjny; podpiwniczony, od strony ogrodu poziom piwnic widoczny w elewacji. Nad częścią zach. dach dwuspadowy z wydatnym daszkiem okapnikowym - również w ścianach szczytowych; niski, z wolutowymi szczytami z obu stron i analogiczną facjatą w połaci zach. Nad sienią wsch. dach trójpołaciowy, wysoki - poziom kalenic nad obydwoma częściami zbliżony; w połaci wsch. facjata. Weranda jednokondygnacyjna, na której taras skomunikowany z facjatą bryły wschodniej. Taras ogrodowy i zachodni na poziomie piwnic. Portyk jednokondygnacyjny, przy sklepionym kolebką. Nad nim, na poziomie drugiej kondygnacji balkon; analogiczny od ogrodu. Przypory jednokondygnacyjne.

Elewacje: Elewacja frontowa wychodząca na pd. 3-osiowa, asymetryczna, ukształtowana uskokowo z masywnym piętrowym ryzalitem bocznym mieszczącym główne wejście, obejmującym narożnik pd.-zach. Ryzalit wejściowy ujęty w przyziemiu w dwie masywne ścięte od góry szkarpy. Otwór drzwiowy na osi ryzalitu, poprzedzony jednobiegowymi schodami, flankowany dwiema pseudotoskańskimi

14. Kubatura ok. 1900 m ³	15. Powierzchnia użytkowa ok. 320 m ² , 2 kond.	16. Przeznaczenie pierwotne willa	17. Użytkowanie obecne willa
18. Prace budowlane i konserwatorskie, ich przebieg i dokumentacja (po 1945 r.) 1987-1988 r. Remont kapitalny: fundamentów, ścian, stropów, elewacji, wyposażenia i instalacji. Remonty bieżące po 1990 r.		19. Stan zachowania (fundamenty, ściany zewnętrzne, ściany wewnętrzne, sklepienia, stropy, konstrukcje dachowe, pokrycie dachu, wyposażenie i instalacje) Stan ogólny dobry. Stan fundamentów, ścian i stropów dobry. Stan więźby i pokrycia dachowego dobry (w miejscach blachy należy pokryć dachówką, analogicznie jak od strony frontu). Stan instalacji dobry.	
20. Najpilniejsze postulaty konserwatorskie			

21. Akta archiwalne i źródła ikonograficzne (rodzaj, numer i miejsce przechowywania)

23. Uwagi różne

REGIONALNY OŚRODEK
STUDIÓW I OCHRONY
ŚRODOWISKA KULTUROWEGO
20-113 Lublin, ul. Archidiakańska 4
W. 012 663023-34000000
83-1-851-43101

24. Opracowanie karty ewidencyjnej

tekst ~~J. Serafinowicz~~, B. Seniuk, 1998 r.
imię, nazwisko, data, podpis

plany, rysunki E. Pujszo, 1998 r. *Pujszo*
imię, nazwisko, data, podpis

zdjęcia fotogr. ~~J. Serafinowicz~~, B. Seniuk, 1998 r.
imię, nazwisko, data, podpis

miejsce przechowywania negatywów ROSIOŚK w Lublinie

KARTA PO WYPEŁNIENIU PODLEGA OCHRONIE NA PODSTAWIE PRZEPISÓW PRAWA AUTORSKIEGO

22. Bibliografia

Karol Majewski, Nałęczów Zdrój. Katalog obiektów zabytkowych, Lublin 1977.

D. Pape-Siliwończuk, Studium przyrodniczo-konserwatorskie Alei Lipowej w Nałęczowie, Warszawa 1988.

25. Adnotacje o inspekcjach, informacje o zmianach (daty, imiona i nazwiska wypełniających)

26. Załączniki

Wkładka nr 1, 2, 3

1. Miejscowość. NAŁĘCZÓW	4. Obiekt (nazwa jak w karcie)	5. Zawartość wkładki (nazwa materiału uzupełniającego)
2. Gmina Nałęczów	ZESPÓŁ WILLI "DOKTORSKIEJ"	c.d. opisu (pkt. 13)
3. Województwo lubelskie		

c.d. pkt. 13:

półkolumnami z kostkowymi kapitelami, zamknięty półkoliście. W partii piętra, ponad otworem wejściowym porte fenetre flankowany dwoma prostokątnymi wąskimi oknami i balkon pełniący funkcję daszku nad wejściem, z 5-prześłową metalową balustradą. Drzwi balkonowe dwuskrzydłowe, 3-kwaterowe, podobnie flankujące jak okna - dwudzielne, 3-kwaterowe. Szczyt ponad daszkiem okapowym krytym dachówką ujęty w ogzysowane spływy, przepruty owalnym otworem okiennym doświetlającym poddasze. Cofnięta nieco część od strony wsch. 2-osiova, parterowa z narożnikiem ujętym szkarpą do połowy wysokości okien. Otwory okienne, ponad mocno zaznaczonym cokołem, o wykroju prostokątnym, wsparte na profilowanych gzymsach podokiennych. Okna drewniane typu skrzynkowego, dwudzielne, 4-kwaterowe z 4-kwaterowymi oberluftami.

Elewacja boczna od wsch. 3-osiova, z niewielkim parterowym ryzalitem na osi, w którym wejście do sieni poprzedzone wysokimi murowanymi schodami jednobiegowymi. Na stropie ryzalitu taras z metalową balustradą wspartą na pięciu murowanych słupkach zwieńczonych pierwotnie kulami. W partii dachowej rozbudowana wystawka z wejściem na taras flankowanym wąskimi otworami okiennymi. Ryzalit ujęty w narożach w lizeny. Naroża elewacji oszkarpowane. Elewacja tylna (ogrodowa) od pn. 6-osiova, asymetryczna, ukształtowana uskokowo, wyższa od pozostałych na skutek usytuowania budynku na skarpie, złożona z dwóch części, z których niższa od wsch. parterowa, wyższa, stanowiąca ryzalit narożny od zach. 3-kondygnacyjna z wysokim szczytem ponad daszkiem okapowym. Część niższa 3-osiova, poprzedzona rozległym, wysoko wyniesionym ponad poziom terenu tarasem ograniczonym metalową balustradą opartą na 6 murowanych słupach zwieńczonych wazonami. Pod tarasem garaż z wjazdem ulokowanym od zach. Przed tarasem, od strony pn. wspartym na arkadowo ukształtowanym cokole schody oparte o skarpę ogrodową. Wejście na taras murowanymi, jednobiegowymi schodami na murze oporowym od strony zach. Otwory drzwiowe - porte fenetre o wykroju prostokątnym. Stolarka szczeblinkowa. Pomiedzy otworami masywne toskańskie półkolumny z kostkowymi głowicami. Ryzalit od strony zach. 3-osiovy (w przyziemiu 1-osiovy), ujęty w szkarpy. W partii 2 piętra balkon z metalową balustradą. Szczyt ujęty w ogzysowane spływy, przepruty na osi owalnym otworem okiennym.

Elewacja boczna od zach. 3-osiova. Naroża ujęte szkarpami. Przy narożniku pn.-zach. niewielka przybudówka mieszcząca boczne wejście do budynku w przyziemiu. Nad przybudówką niewielki taras poprzedzony schodami, z którego wejście na wyższą kondygnację. Otwory okienne o wykroju prostokątnym, pozbawione dekoracji. Ponad mocno wysuniętym okapem dachu jednoosiova wystawka ujęta w szczyt z ogzysowanymi spływami.

BRAMA. Do narożnika pd.-zach. dobudowana murowana 3-prześłowa brama wjazdowa z dwiema bocznymi bramkami. Otwory bramne zamknięte półkoliście. Prostopadłościennie filary bramy zwieńczone kulami. Otwór wjazdowy zwieńczony szczytem ujętym w spływy. W przejściach metalowe kraty z prętami zakończonymi grotami. Od strony zachodniej do bramy wjazdowej przytyka murowana parterowa oficyna elewacją frontową zwrócona w kierunku wschodnim.

Wnętrze i wyposażenie: Wnętrze zachowane według stanu z okresu przebudowy z lat 1927-1928 (opinia obecnego użytkownika i dotyczy w zasadzie sieni głównej - hallu). W paradnej, wysokiej na dwie kondygnacje sieni trójkolorowy parkiet ułożony w dekoracyjne rozety. W niższych partiach ścian brązowa boazeria, wyżej ściany malowane na biało. Kominek i piec grzewczy z brązowych kafli; analogiczny piec na piętrze. Na białym suficie plafon z pa-

Wkładkę założył: J.. Serafinowicz, .. B.. Seniuk, .. 1998. r.
(imię, nazwisko, data)

Miejsce przechowywania negatywów: ROSIOŚK w Lublinie

jąkiem. Na poziomie drugiej kondygnacji sieni obwiedziona drewnianą galeryjką, na którą prowadzą drewniane schody z ozdobną balustradą; analogiczna balustrada na galeryjce. W ścianie szczytowej potrójne pasmowe okno oświetlające sieni; kwatery małe, szkło wielobarwne. W pozostałych pomieszczeniach parkiet. Ściany i sufit tynkowane, malowane na biało. Drzwi dwuskrzydłowe i jednoskrzydłowe, zewnętrzne dubeltowe, płycinowe, w części przeszklone. Obecnie pierwsza kondygnacja i piwnica użytkowana jest w sezonie letnim jako lokal restauracyjno-stołówkowy; w piwnicach znajduje się obszerne zaplecze kuchenne. Ze względów sanitarnych podłoga wyłożona jest terakotą, ściany glazurą. Transport potraw z piwnicy na parter windą kuchenną.



1



2



3

1. Widok na zespół od frontu.
2. Podjazd. Widok w kierunku bramy i alei.
3. Widok od strony południowo-wschodniej.
- 4 - 5. Widok z ogrodu.



4



5

1. Miejscowość. NAŁĘCZÓW	4. Obiekt (nazwa jak w karcie)	5. Zawartość wkładki (nazwa materiału uzupełniającego)
2. Gmina Nałęczów	ZESPÓŁ WILLI "DOKTORSKIEJ"	OFICyna WILLI "DOKTORSKIEJ"
3. Województwo lubelskie		ob. mieszkanie i magazyn

Murowana z cegły palonej pełnej i kamienia wapiennego. Dach pokryty dachówką ceramiczną. Więźba dachowa drewniana. Strop drewniany płaski. Stolarka drzwiowa i okienna drewniana. Założona na planie litery "L". Ramię krótsze na jednej osi z frontem willi, którą z oficyną spina jednolita stylistycznie bramka. Drugie ramie dłuższe, równoległe do granicy bocznej zespołu, zakończone niewielką przybudówką. Część frontowa z narożną arkadową wnęką od strony ogrodu; dwutraktowa, dwudzielna. Część dłuższa węższa, jednotraktowa. Budowla jednokondygnacyjna. Bryła frontowa przykryta dachem trójpółaciowym. Ramie dłuższe z dachem również trójpółaciowym, o kalenicy nieco wyższej i facjatą w połaci frontowej.

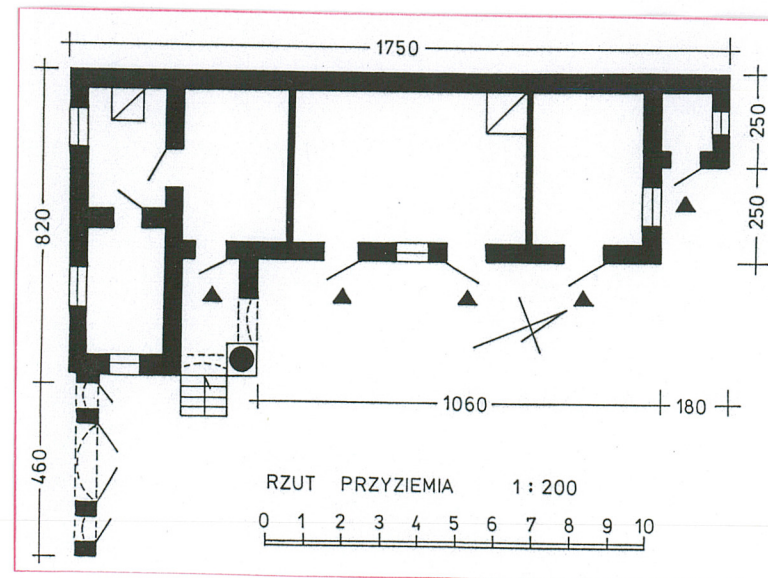
Elewacja frontowa oficyny 7-osiowa, asymetryczna, ukształtowana uskokowo z ryzalitem wejściowym w narożniku pd.-wsch. mieszczącym kordegardę. Wejście doryzalitu z narożnego, 1-przęsłowego podcienia otwartego arkadami na wschód i północ wspartymi na murowanym, kolistym w przekroju słupie. Ryzalit zamknięty od góry mocno wysuniętym okapem 3-spadowego dachu. Cofnięta w stosunku do lica części ryzalitowej elewacja drugiej części oficyny 4-osiowa z otworami drzwiowymi umieszczonymi w osiach skrajnych. Na osi poprzecznej połąć dachu przepruta niewielką oszalowaną wystawką nakrytą odrębnym daszkiem 3-spadowym. Od północy dobudowana niewielka część z umieszczonym w elewacji od strony wsch. otworem drzwiowym.

Elewacja oficyny od strony pd. 2-osiowa. Otwory okienne o wykroju prostokątnym, wsparte na wysokim cokole. Pozbawiona obramień i dekoracji. Elewacja zamknięta od góry wysuniętym okapem dachu. Okna drewniane, typu skrzynkowego, dwudzielne, 3-kwaterowe.

Wewnątrz podłogi i piece grzewcze. W części magazynowej betonowa posadzka. Ściany tynkowane i malowane.

Instalacja elektryczna.

Bramka murowana, trójpłaszczyznowa, zamknięta arkadowo, przejazd flankowany dwoma furtami; zamykana żelaznymi kratami.



Wkładkę założył: ... J. Serafinowicz, B. Seniuk, 1998. r.
(imię, nazwisko, data)

Miejsce przechowywania negatywów: ROSIOŚK w Lublinie



1



2



3

1. Widok od frontu.
2 - 4. Widok z ogrodu.



4

1. Miejscowość.....	NAŁĘCZÓW		
2. Gmina.....	Nałęczów	Willa „Doktorska”	fotografie
3. Województwo	lubelskie		



1



2

1. Tarasy i elewacja ogrodowa.
2. Widok z ogrodu, od strony północno-wschodniej.

Wkładkę założył: *Jacek Serafinowicz* *Burmistrz Senior* *1998r.*
(imię, nazwisko, data)

Miejsce przechowywania negatywów: *ROSIOŚKA i Lublin*
(nazwa, adres, miasto)



1



2



3



4

WNĘTRZE

1. Zejście do piwnic.
2. Hall. Drzwi do zejścia piwnicznego.
- 3 - 4. Hall. Schody paradne i galeryjka / galeryjka - II kondygnacja/.
5. Piec grzewczy - II kondygnacja; analogiczny w hallu.



5