

OŚRODEK DOKUMENTACJI  
ZABYTEKÓW w WARSZAWIE

KARTA EWIDENCYJNA ZABYTEKÓW  
ARCHITEKTURY I BUDOWNICTWA

A B C D E F G H I J K L M N O P R S T U V X Y Z

Nr

LUBELSKIE

1. Obiekt

CERKIEW UNICKA, OB. KOŚCIOŁ PARAFIALNY P.W. ŚW. TRÓJCY  
I PODWYŻSZENIA ŚW. KRZYŻA

2. Czas powstania

1852-1857

3. Miejscowość

R O K I T N O



4. Adres

Rokitno

nr hipoteczny

5. Przynależność administracyjna

województwo białskopodlaskie

gmina Rokitno

pow. BIAŁA PODL.

6. Poprzednie nazwy miejscowości

7. Przynależność administracyjna  
1 VI 1975

województwo lubelskie

powiat Biała Podl.

8. Właściciel i jego adres

Paraf. rzym.-kat.  
Rokitno

9. Użytkownik i jego adres

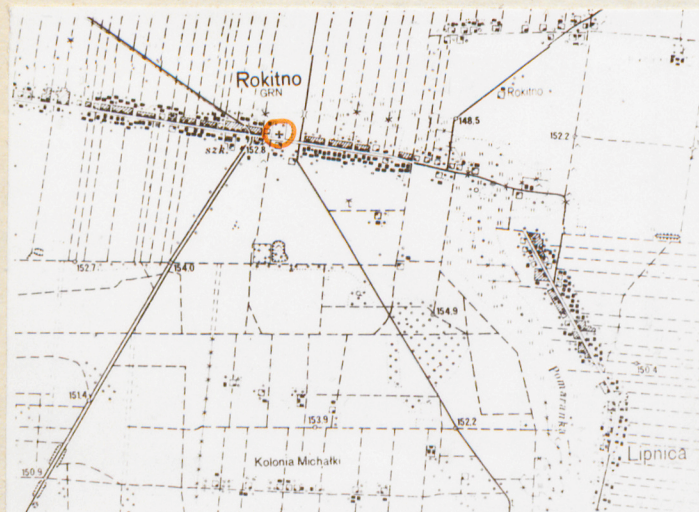
J.W.

10. Rejestr zabytków  
27/68

19.XI.1966

Nr

data





12. Autorzy, historia obiektu, określenie stylu

Pierwszą cerkiew p.w. Św. Trójcy wybudowano ok. 1680 r.. Parafia erygowana w 1699 r.. Drugą, obecną, wybudowano w latach 1852-57. Wówczas też rozebrano starą cerkiew. W latach 1912-1919 cerkiew prawosławna. W 1919 r. bpa H. Przeździecki wznawia parafię p.w. Św. Trójcy i Podwyższenia Św. Krzyża.

13. Opis (sytuacja, materiał i konstrukcja, rzut, bryła, elewacje, wnętrza, wyposażenie, instalacje)

- Sytuacja: położona w środku wsi, po pñ. stronie biegnącej przez wieś drogi, na środku prostokątnego placu przykościelnego, za którym teren dawnego cmentarza. Zwrócony bokiem do drogi. Orientowany. Z drugiej strony drewniana plebania, na zach. od kościoła plebania, nowa.
- Materiał i konstrukcja: Drewniany, zrębowej konstrukcji ścian, oszalowany. Na podmurówce ceglanej, tynkowanej. Zrąb z bali sosnowych, zawęglowanych na jaskółczy ogon, z odciętymi ostatkami. Podłogi drewniane, deskowe, na legarach. Stropy płaskie, belkowe z podsiębitką. Nad nawą ośmioboczna kopuła. Stolarka okienna drewniana, skrzynkowa jednoskrzydłowa, wielopolowa, w deskowym profilowanym okładzie. Stolarka drzwiowa futrynowa, drzwi jedno- i dwuskrzydłowe. Wieżba dachowa drewniana, konstrukcji krokwiowo-stolcowej. Konstrukcja kopuły oparta na podwieszonych wiązarach, nad i pod którymi półkolisty krążyny. Na środku oparta o mnich konstrukcja wieżyczki kopuły. Wieża w konstrukcji słupowo-ramowej połączonej bezpośrednio z jętkową konstrukcją ostrosłupowego hełmu. Konstrukcja hełmu oparta na mnichu. Dachy kryte blachą ocynkowaną. Schody drewniane, jednobiegowe.
- Rzut: korpus na planie krzyża greckiego. Ramiona wsch. i zach. dwukrotnie dłuższe od pozostałych. Naroża między ramionami ścięte. W ramieniu wsch. prezbiterium, zach. stanowi przedłużenie nawy. Do zach. przylega kwadrat kruchty, nieco większy od ramienia krzyża. W narożnikach między ramionami od str. wsch. pięcioboczne zakrystie.
- Bryła: mocno rozczłonkowana, malownicza. Dominuje korpus złożony z przenikających się w formie krzyża prostopadłościanów nakrytych dwuspadowymi dachami. Na ich skrzyżowaniu półkolistą czaszą kopuły zwieńczona wieżyczką z cebulastym hełmem. Między ramionami od strony wsch. niższe od korpusu prostopadłościany zakrystii nakryte dwupołaciowymi dachami sięgającymi belkowania korpusu. Od zach. przylega doń masyw wieżowy, trójkondygnacyjny, z nałożonych na siebie prostopadłościanów, z których najwyższy stanowi podstawę ostrosłupowego hełmu, jest on też najwyższy i najniższy. Między kondygnacjami szerokie daszki okapowe.
- Elewacje: wszystkie poziomo oszalowane, zwieńczone wydatnym profilowanym gzymsem, pod którym rodzaj grzebienia /fryzu/ z laubzegowym wzorem u dołu. Drzwi proste. Okna półkoliście zwieńczone, w szerokich profilowanych opaskach, nad oknami tworzącymi rodzaj pięcioramiennej gwiazdy. W szczytach i na tylnej ścianie prezbiterium okulusy otoczone gwiazdzistą opaską. W środkowej kondygnacji wieży okna i otwory prostokątne. W najwyższej okna zwieńczone odcinkowo. Fasada: wieżowa, jednoosiowa. W partii dolnej szerokie dwuskrzydłowe drzwi, wyżej prostokątny otwór, u góry okno. Naroża partii dolnej oszalowane na kształt pilastrów. Elewacje boczne/płd. i pñ./ analogicznie opracowane, pięcioosiowe, z następującym układem osi: Jedna prezbiterium druga zakrystia, trzecia ramię krzyża, czwarta przedłużenie nawy, piąta wieża. Elewacja tylna wsch. dwuosiowa, z oknami prezbiterium i drzwiami zakrystii pñ..
- Wnętrze: komunikacja: wejścia z zewnątrz dwa. Główne poprzez kruchtę do nawy. Boczne do zakrystii pñ. i dalej do prezbiterium. We wnętrzu dominuje nawa nakryta ośmioboczną kopułą na bębnie zaś w ramionach płaskimi stropami z podsiębitką. Ściany obite płytą, podłogi deskowe. Wnętrze ośmiobocznej kopuły oszalowane, u podstawy profilowany gzyms. Nad i pod proste gzymsiki. W ramionach ściany, podłogi i strop jak w pozostałych, na osiach okna. W prezbiterium okna po bokach, analogicznie w ramieniu zach.. Chór muzyczny nad kruchtą, szeroko otwarty do nawy, nakryty płaskim stropem, z deskową podłogą. Analogiczny wystrój w kruchcie, w której także w narożniku płd.-zach. schody na chór, w ścianach bocznych okna. Zakrystie bez cech je wyróżniających, z podłogami, płaskimi stropami i ścianami obitymi płytą.
- Instalacje: elektryczna, odgromowa



|  |                           |   |                        |
|--|---------------------------|---|------------------------|
| 14. Kubatura   | 15. Powierzchnia użytkowa | 16. Przeznaczenie pierwotne   | 17. Użytkowanie obecne |
| 960 m <sup>3</sup>   | 120 m <sup>2</sup>        | sakralne  | sakralne               |
| 18. Prace budowlane i konserwatorskie, ich przebieg i dokumentacja<br>Remont kapitalny w latach 1980-1985. |                           | 19. Stan zachowania (fundamenty, ściany zewnętrzne, ściany wewnętrzne, sklepienia, stropy, konstrukcje dachowe, pokrycie dachu, wyposażenie i instalacje)<br>Stan zachowania dobry. |                        |
|  |                           | 20. Najpilniejsze postulaty konserwatorskie<br>Nie wymaga interwencji konserwatorskiej.   |                        |



21. Akta archiwalne (rodzaj akt, numer i miejsce przechowania)

24. Uwagi różne

22. Bibliografia

1. Zabytki architektury i budownictwa w Polsce, woj. białoskopodlaskie, ODZ W-wa 1984 r., s. -156.
2. Katalog Zabytków Sztuki w Polsce, pow. Biała Podl. mpis. s. -29.

23. Źródła ikonograficzne i fotografie (rodzaj, miejsce przechowania sygnatury)

25. Opracował

tekst mgr Elżbiata Makowiecka XI. 1990 r.

imię, nazwisko, data, podpis

plany, rysunki mgr Elżbiata Makowiecka XI. 1990 r.

imię, nazwisko, data, podpis

zdjęcia fotograf. mgr Elżbiata Makowiecka XI. 1990 r.

imię, nazwisko, data, podpis

miejsce przechowania negatywów BBiDZ Biała Podl.

Karta po wypełnieniu podlega ochronie na podstawie przepisów prawa autorskiego

26. Adnotacje o inspekcjach, informacje o zmianach (daty, imiona i nazwiska wypełniających)

27. Załączniki

Wkładki



1. Miejscowość

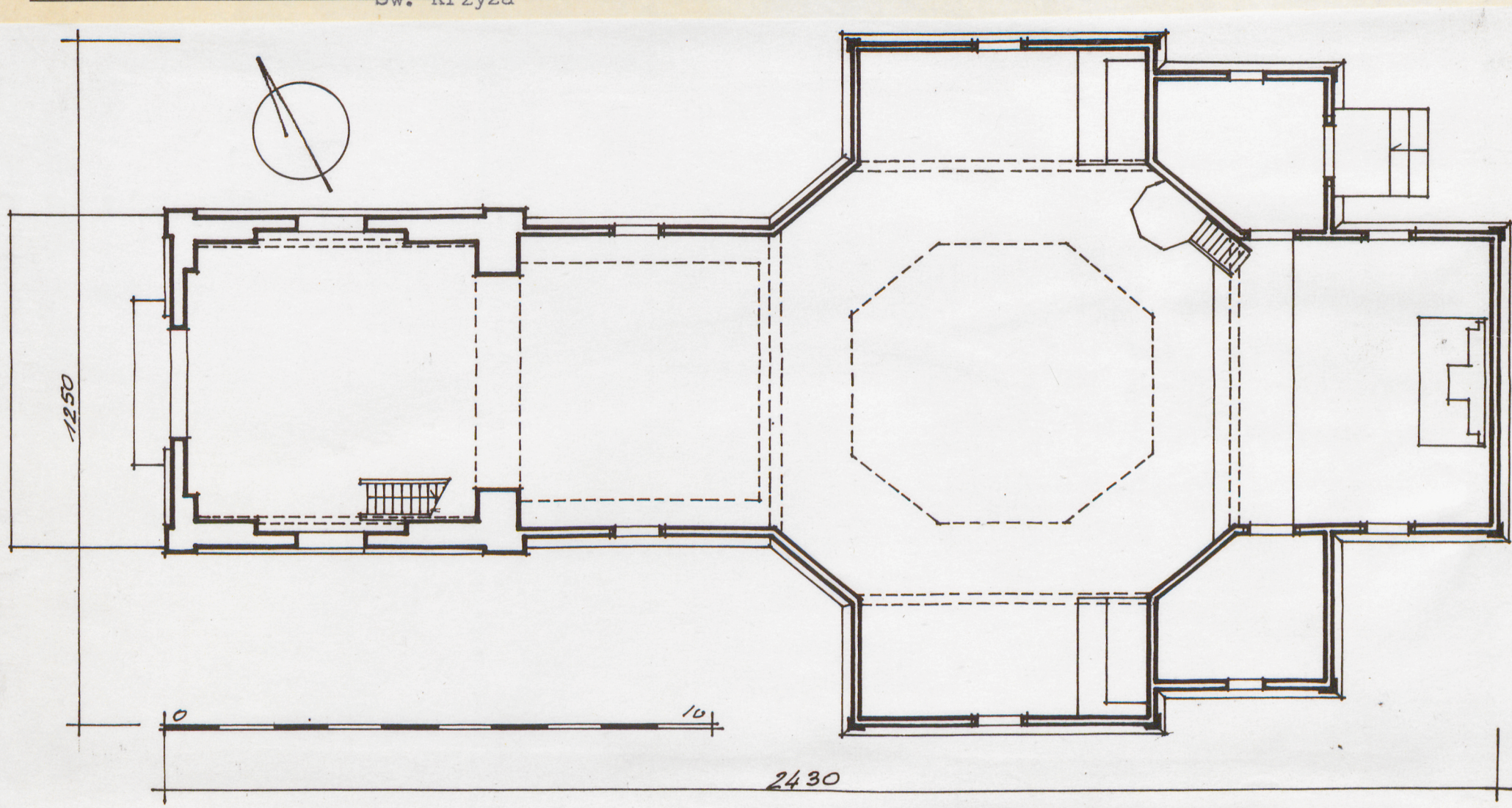
ROKITNO

2. Obiekt (nazwa, jak w karcie)

Cerkiew unicka, ob. kość. paraf.  
p.w. Św. Trójcy i Podważszenia  
Św. Krzyża

3. Zawartość wkładki (nazwa obiektu lub materiału uzupełniającego)

fotografie, plany



Wkładkę założył:

(imię, nazwisko, data)

Miejsce przechowywania negatywów:



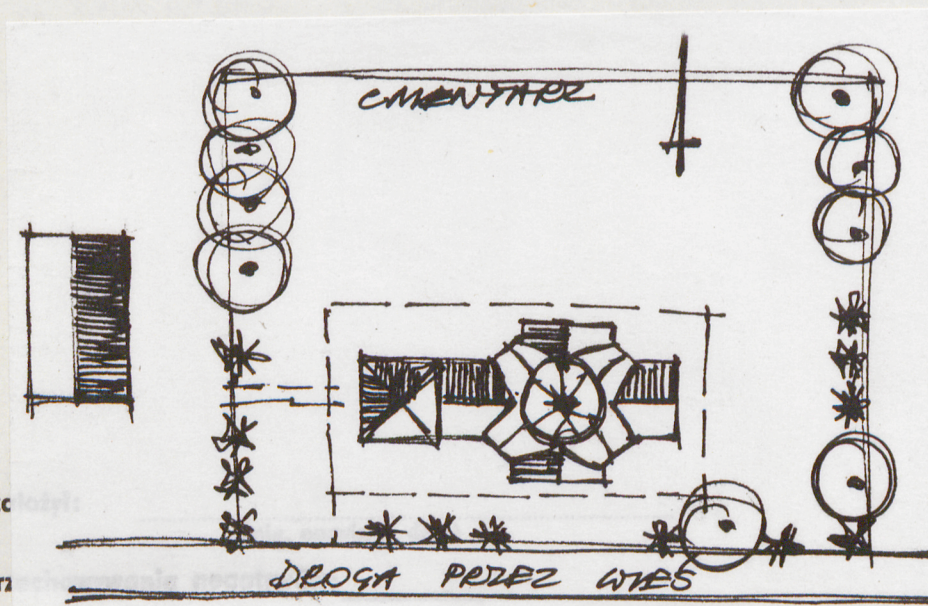




1. Miejscowość  
ROKITNO

2. Obiekt (nazwa jak w karcie)  
Cerkiew unicka, ob. kość. paraf.  
p.w. Sw. Trójcy i Podwyższenia  
Krzyża

3. Zawartość wkładki (nazwa obiektu lub materiału uzupełnienia)  
fotografie, plany



Wkładkę z

Miejsce pr