

1. Obiekt

d. CERKIEW PRAWOSŁAWNA, ob. KOSCIÓŁ PAR. p.w. św. Stanisława bpa

2. Czas powstania

ok. 1870 r.

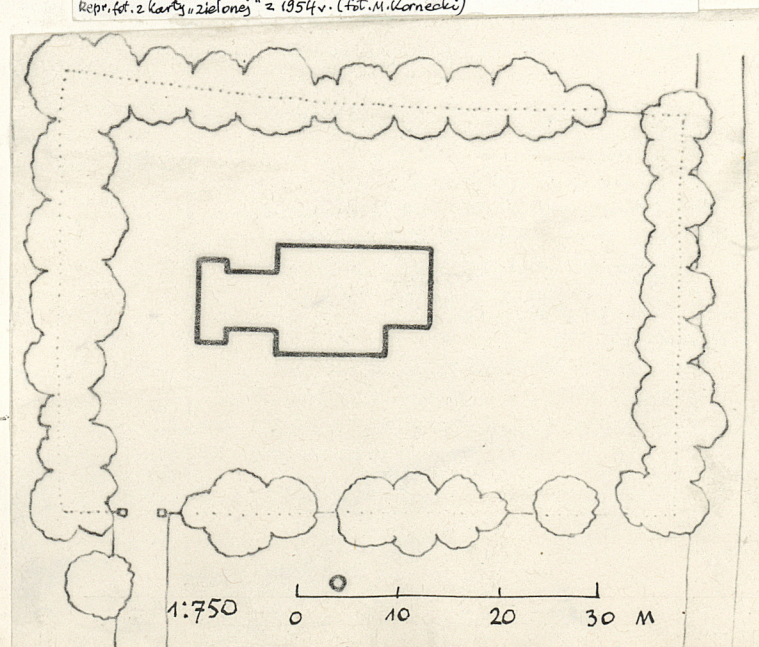
3. Miejscowość

W I S Z N I Ó W

11. Zdjęcia, plan sytuacyjny, rzuty



Repr. fot. z karty „Zielonej” z 1954 r. (Fot. M. Kordecki)



4. Adres

Wiszniów

p-ta 22-333 Wiszniów

nr hipoteczny .....

5. Przynależność administracyjna

województwo zamojskie

gmina Mircze

pow. HRUBIESZÓW

6. Poprzednie nazwy miejscowości

7. Przynależność administracyjna  
przed 1.VI.1975

województwo lubelskie

powiat Hrubieszów

8. Właściciel i jego adres

Parafia rz.-kat. w Wiszniowie  
p-ta 22-333 Wiszniów

9. Użytkownik i jego adres

j.w.

10. Rejestr zabytków

A/295

18.10.1984

Nr .....

data .....

autor zdjęć Jan Górak

data wykonania 1983

miejsce przechowywania negatywów aut.



12. Autorzy, historia obiektu, określenia stylu.

Autor projektu i budowniczy nie znani. Cerkiew została zbudowana przez rząd rosyjski. Dawna cerkiew unicka istniała w Wiszniowie już w 1669 r. Obecna datowana w Katalogu Zabytków i Zabytkach arch. i bud. z. 8 / patrz bibliogr. / na 1870 r. Według miejscowej tradycji została wzniesiona w 1870 r. w trakcie likwidacji unii, za takim też datowaniem przemawia jej styl, plan i konstrukcja.

W 1922 r. w Wiszniowie została erygowana parafia rzym.-kat. a cerkiew rekuncyliowana na kościół parafialny p.w. św. Stanisława bpa. Wówczas też dokonano nieznacznych przeróbek zastępując m.in. cebulastą kopułkę nad nawą czworoboczną wieżyczką. Gruntowny remont po 1954 r. przyniósł dalsze zmiany. Zniesiono czworoboczną wieżę frontową z wysokim dachem ostrosłupowym, wieżyczkę nad nawą zastąpiono nową na ośmiu słupkach, nakrytą wysokim dachem ostrosłupowym.

Cerkiew jest zbudowana w stylu "rosyjsko-bizantyjskim" z opisanymi wyżej późniejszymi zmianami.

13. Opis (sytuacja, materiał i konstrukcja, rzut, bryła, elewacje, dach, wnętrze wyposażenie, instalacje)

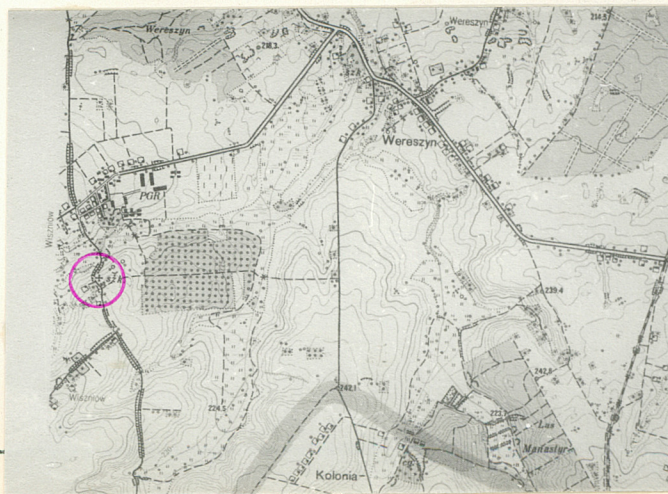
Cerkiew jest usytuowana w środku wsi, otoczona drzewami, orientowana. Zbudowana w konstrukcji wieńcowej, oszalowana. Założona na rzucie nieregularnym charakterystycznym dla cerkwi prawosławnych wznoszonych przez rząd carski w trakcie likwidacji unii.

Część frontowa złożona jest z trzech pomieszczeń, środkowe z nich - na osi - jest przedsionkiem, z lewej strony jest pomieszczenie ze schodkami na chór, z prawej skład sprzętów kościelnych. Za przedsionkiem kwadratowy babiniec otwarty na obszerną nawę na planie kwadratu, z 4 słupami podtrzymującymi strop. Za nawą małe kwadratowe prezbiterium z zakrystią od północy, przy czym zewnętrzne ściany zakrystii są równe w obrysie z licem północnej ściany nawy i wschodniej ściany prezbiterium. Wszystkie pomieszczenia są przykryte stropami. Chór muzyczny jest umieszczony nad babiniec.

W wyglądzie zewnętrznym dominuje część frontowa /przedsionek z przyległościami/ szeroka i krótka, przykryta dachem dwuspadowym z kalenicą prostopadłą do osi głównej cerkwi. Za nią wąski babiniec z dwuspadowym dachem wzdłuż osi głównej cerkwi. Dalej nawą przykryta dużym dachem brogowym. Za nawą prezbiterium z dachem dwuspadowym, od północy zakrystia.

Zręby wszystkich członów cerkwi na równej wysokości /poza niższą zakrystią/, wysokości dachów zróżnicowane, wyznaczone szerokością poszczególnych części cerkwi. Szczyt brogowego dachu nawy zwieńczony wysmukłą wieżyczką-sygnaturką w kształcie wysokiego ostrosłupa na ośmiu kolumnkach. Wszystkie dachy pokryte blachą.

Cerkiew posiada instalację elektryczną.





14. Kubatura 1770 m <sup>3</sup>	15. Powierzchnia użytkowa 188 m <sup>2</sup> Pow.zabud.204 m <sup>2</sup>	16. Przeznaczenie pierwotne cerkiew prawosławna	17. Użytkowanie obecne kościół parafialny rzym.-kat.
18. Prace budowlane i konserwatorskie, ich przebieg i dokumentacja Prace remontowe nie dokumentowane, przeprowadzane według informacji mieszkańców wsi w 1922 i 1954 r.		19. Stan zachowania (fundamenty, ściany zewnętrzne, ściany wewnętrzne, sklepienia, stropy, konstrukcje dachowe, pokrycie dachu, wyposażenie i instalacje) Stan zachowania dobry.	
20. Najpilniejsze postulaty konserwatorskie Obiekt nie wymaga interwencji konserwatorskiej. Pożądane sporządzenie inwentaryzacji.			



21. Akta archiwalne (rodzaj akt, numer i miejsce przechowywania)

22. Bibliografia

Kat.Zab.Szt.w P.,t.VIII,z.6 pow.hrub.,1964,s.68  
Spis kościołów ... 1966,Lublin 1966,s.193  
Zabytki arch.i bud.w P.,z.8 woj.lub.,1973,s.25  
J.Górak,Dawne cerkwie drewn.w woj.zam.,Zamość 1984,s.40

23. Źródła ikonograficzne i fotografie (rodzaj, miejsce przechowywania, sygnatury)

Fotografie: IS PAN  
BDZ w Lublinie  
BBiDZ w Zamościu

24. Uwagi różne

25 Wypełnił Jan Górak 1985

26. Sprawdził



1. Miejscowość

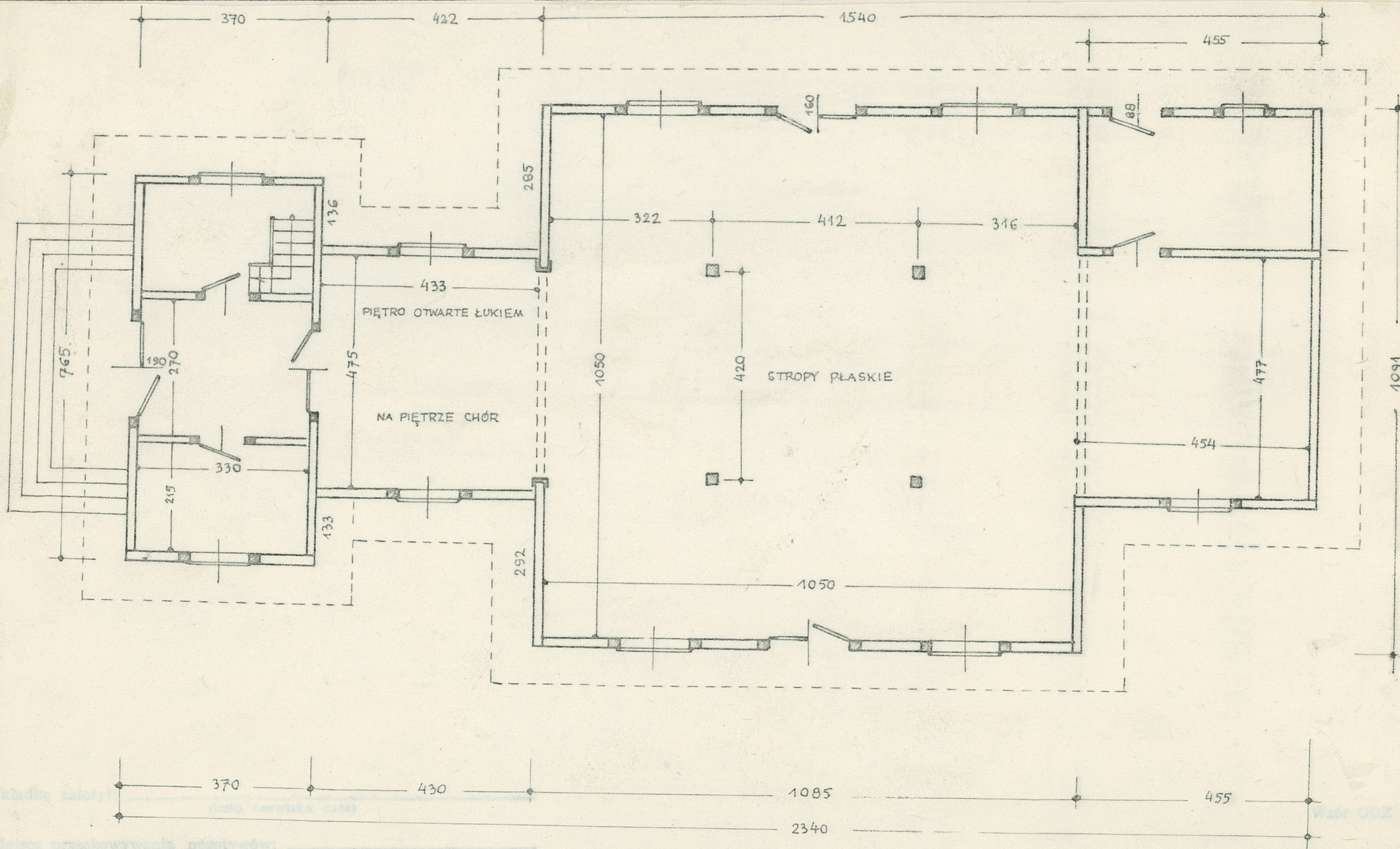
**WISZNIÓW**

2. Obiekt (nazwa jak w karcie)

D.CERKIEW PRĄWOST.OB.KOŚCIÓŁ PAR.

3. Zawartość wkładki (nazwa obiektu lub materiału uzupełniającego)

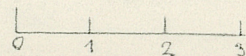
RAUT Poz. 1:100



74 1983

Jed. W.A. Olsztyn z. 610/S WKŁADKĘ ZAŁĄCZNIK J.GÓRAK, 1985  
OZGraf. Z.P. Ostróda z. 372 n. 20 000 NEG-AUT.

1:100



5