

A B C D E F G H I J K L Ł M N O P R S T U V W X Y Z

Nr

LUBELSKIE

1. Obiekt SZPITAL SW. KAROLA BOROMEUSZA

OB. MUZEUM REGIONALNE

2. Czas powstania  
1.30 XIX w.

3. Miejscowość  
PUŁAWY

11. Zdjęcia, rzut, przekrój, sytuacja, orientacja

4. Adres Puławy, ul. Czartoryskich

nr dz. 1297/2  
nr hipoteczny

5. Przynależność administracyjna  
województwo lubelskie  
gmina Puławy

6. Poprzednie nazwy miejscowości  
Nowa Aleksandria

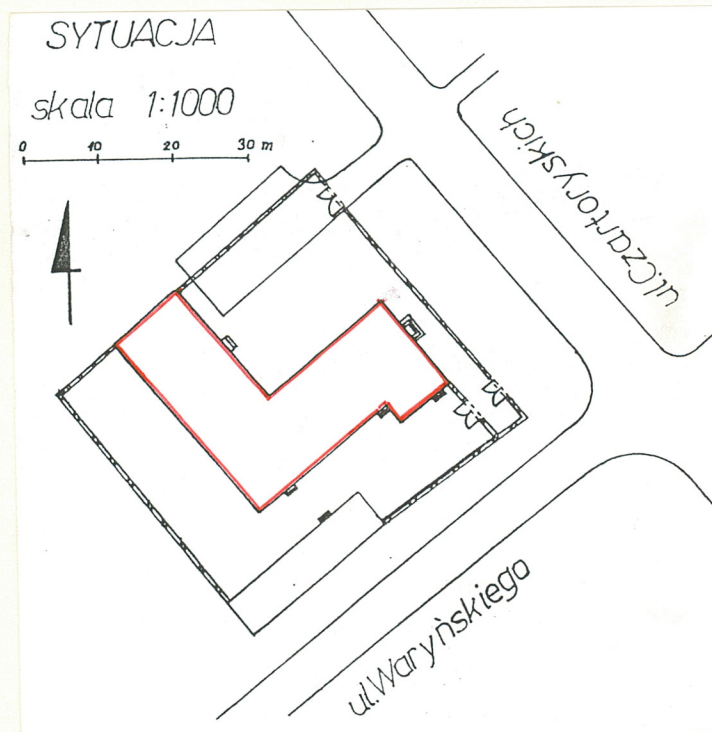
7. Przynależność administracyjna  
przed 1 VI 1975 lubelskie  
województwo  
powiat Puławy

8. Właściciel i jego adres  
Gmina Miasto Puławy

9. Użytkownik i jego adres  
PTTK O/Puławy  
Czartoryskich 6a

10. Rejestr zabytków

Nr A/708 data 29.03.76 r.





13. Opis (sytuacja, materiał i konstrukcja, rzut, bryła, elewacje, wnętrze, wyposażenie, instalacje)

Sytuacja: Obiekt znajduje się w śródmieściu Puław, przy ul. Czartoryskich, na płn. od zespołu pałacowo-parkowego Czartoryskich. Położony jest na zbliżonej do kwadratu, ogrodzonej działce. Wolnostojący. Na działce ponadto budynek gospodarczy posadowiony wzdłuż ul. Waryńskiej<sup>w</sup> wytyczającej pld.-wsch. część działki oraz brama wjazdowa z XIX/XX w.

Materiał i konstrukcja:

Fundamenty z cegły pełnej i kamieni łączonych zaprawą wapienną.

Ściany zewnętrzne i wewnętrzne - murowane z cegieł ceramicznych pełnych, kamieni, łączone zaprawą wapienną i cementową.

Stropy - ognioodporne, na stalowych belkach, wysklepione ceglanyimi płytami.

Schody - żelbetowe, wylewane z drewnianymi stopniami lub okładane lastrikiem i płytkami ceramicznymi, z poręczami w ścianie.

Konstrukcja dachowa - drewniana, krokwiowo-jętkowa, z podwyższonymi jętkami.

Pokrycie dachowe - blacha stalowa ocynkowana.

Posadzki - wylewka betonowa /piwnica/, posadzki ceramiczne.

Podłogi - deskowe.

Okna - ościwnicowe, dwu- i trzyskrzydłowe, kwaterowe, z nadświetlem.

Drzwi - dwuskrzydłowe, płycinowe.

Rzut: Budynek założony został na planie litery "L", z dodatkowym ryzalitem od frontu. Układ wnętrza dwutraktowy. Część cofnięta w głąb działki poprzedzona czterokolumnowym portykiem.

Bryła: Parterowa, prostopadłościenna, nakryta przenikającymi się naczółkowymi oraz trójpołaciowymi dachami dwuspadowymi. Podpiwniczona.

Elewacje: Frontowa /płn.-wsch./ niesymetryczna, uskokowa, zwieńczona bogato profilowanym gzymsem koronującym.

c.d.Zał. nr 1

12. Autorzy, historia obiektu, określenia stylu

Szpital wybudowany został w 1.30-tych XIX w. z funduszy jakie zapisał Karol Khittel na ten cel, nadworny lekarz Izabelli Czartoryskiej w 1817 r. Z 1840 r. mamy informację o ukończeniu szpitala. Z kartograficznych przekazów wynika, że szpital powstał na rzucie prostokąta równoległego do obecnej ulicy Czartoryskich. Prawdopodobnie budynek powstał na bazie XVIII-wiecznej kuźni dworskiej. Po 1852 r. szpital rozbudowano dodając mu początkowo jedno skrzydło a następnie drugie skrzydło, przez co budynek uzyskał kształt podkowy. Po II wojnie światowej obiekt nieużytkowany popadał w ruinę, co przerwane zostało rozebraniem jednego skrzydła i gruntownym remontem całości, a następnie przekazaniem szpitala na potrzeby PTTK-u, staraniem którego członków założono tu Muzeum Regionalne.



14. Kubatura	15. Powierzchnia użytkowa	16. Przeznaczenie pierwotne	17. Użytkowanie obecne
3.500 m <sup>3</sup>	640 m <sup>2</sup>	szpital	muzeum
18. Prace budowlane i konserwatorskie, ich przebieg i dokumentacja  W latach 1979-88 przeprowadzono gruntowny remont obiektu, podczas którego wymieniono pokrycie dachowe, więźbę dachową, drewniane stropy na ognioodporne, rzeźbiórkę części murów, skucie zniszczonych tynków, wymiana podłóg, instalacji elektrycznej i sanit. Wymieniono drzwi i część stolarki okiennej.		19. Stan zachowania (fundamenty, ściany zewnętrzne, ściany wewnętrzne, sklepienia, stropy, konstrukcje dachowe, pokrycie dachu, wyposażenie i instalacje)	
		Fundamenty	- dobry
		Ściany zewnętrzne	- częściowo zniszczone tynki
		Ściany wewnętrzne	- dobry
		Stropy	- dobry
		Konstrukcja dachowa	- dobry
		Pokrycie dachowe	- dobry
		Instalacje	- dobry
		20. Najpilniejsze postulaty konserwatorskie	



21. Akta archiwalne (rodzaj akt, numer i miejsce przechowywania)

22. Biblioteka

23. Źródła ikonograficzne i fotografia (rodzaj, miejsce przechowywania, sygnatury)

24. Uwagi różne

25. Opracował  
tekst .....

mgr J.Studziński, XI.1997r.

imię, nazwisko, data, podpis

plany, rysunki .....

mgr G.Michalska, XI.1997 r.

imię, nazwisko, data, podpis

zdjęcia fotogr. ....

mgr J.Studziński, XI.1997 r.

imię, nazwisko, data, podpis

miejsce przechowywania negatywów .....

PSOZ Lublin

**KARTA PO WYPEŁNIENIU PODLEGA OCHRONIE NA PODSTAWIE PRZEPISÓW PRAWA AUTORSKIEGO**

26. Adnotacje o inspekcjach, informacje o zmianach (daty, imiona i nazwiska wypełniających)

27. Załączniki

Wkładka nr 1



1. Miejscowość PUŁAWY	2. Obiekt (nazwa jak w karcie) SZPITAL ŚW. KAROLA BOROMEUSZA	3. Zawartość wkładki (nazwa obiektu lub materiału uzupełniającego) rzut przyziemia
--------------------------	--	---

J.Studziński XII 97

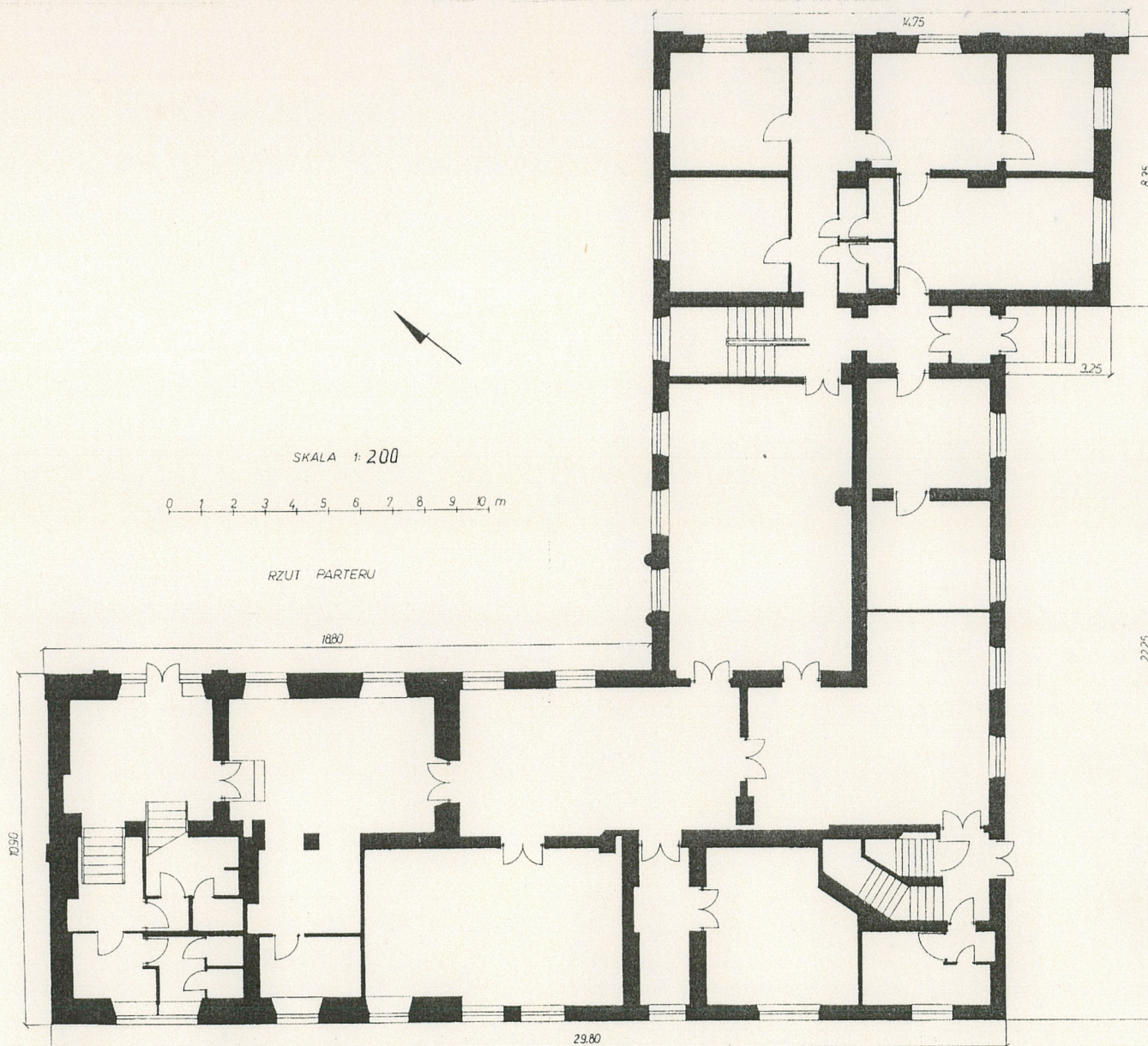
Wkładkę założył: .....

(imię, nazwisko, data)

PSOZ LUBLIN

Miejsce przechowywania negatywów: .....







1. Miejscowość P U Ł A W Y	2. Obiekt (nazwa jak w karcie) SZPITAL ob. MUZEUM	3. Zawartość wkładki (nazwa obiektu lub materiału uzupełniającego) fot.
-------------------------------	--	--

c.d. pkt. 13. Część elewacji wysunięta najbliżej ku ulicy symetryczna, 3-osiowa, artykułowana lizenami, z niewielkim ryzalitem od pld.-wsch., zwieńczona 3-osiowym szczytem. Pozostała część elewacji łamana, niesymetryczna, odpowiednio 6- i 5-osiowa, z których część krótsza zakończona 4-kolumnowym portykiem, zwieńczonym trójkątnym szczytem. Belkowanie i tympanon pozbawione dekoracji. Elewacja pld.-wsch. niesymetryczna, 8-osiowa, z skrajnym /od pld.-wsch./ 2-osiowym ryzalitem. Na skrajach części centralnej drzwi do wnętrza budynku. Elewacja pld.-zach. niesymetryczna, 8-osiowa, z otworami okiennymi o zróżnicowanej wielkości, bez dekoracji architektonicznej poza wspomnianym gzymsem. Elewacja pln.-zach. gładka, pozbawiona podziałów osiowych, z trójkątnym szczytem poddasza, w którym na osi okno.

Wnętrze: gruntownie przebudowane po 1977 r., bez charakterystycznych pomieszczeń.

Wyposażenie: Brak interesujących elementów wyposażenia.

Instalacje: elektryczna, wod.-kan., c.o., telefon.



profilowany gzyms elewacji front.  
mgr J. Studziński, XI.1997 r.

Wkładkę założył: .....  
(imię, nazwisko, data)

PSOZ Lublin

Miejsce przechowywania negatywów: .....

Z-d Poligr. Jan Jasiński W-wa, ul. Wolna 13, tel. 12-43-83



przebudowane wnętrze muzealne  
na poddaszu



fragm. elewacji front.  
widok od pn.





elewacja pd.-zach



elewacja pd.-wsch.



ryzalit widok od pd.



portyk w elewacji front.



fragm. drewnianych schodów  
na poddasze



klatka schodowa w środkowej  
części budynku