

A B C D E F G H I J K L Ł M N O P R S T U V W X Y Z

Nr

LUBELSKIE

1. Obiekt

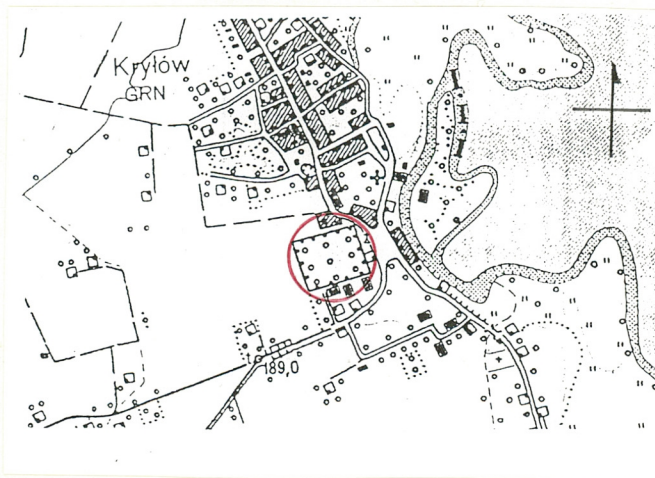
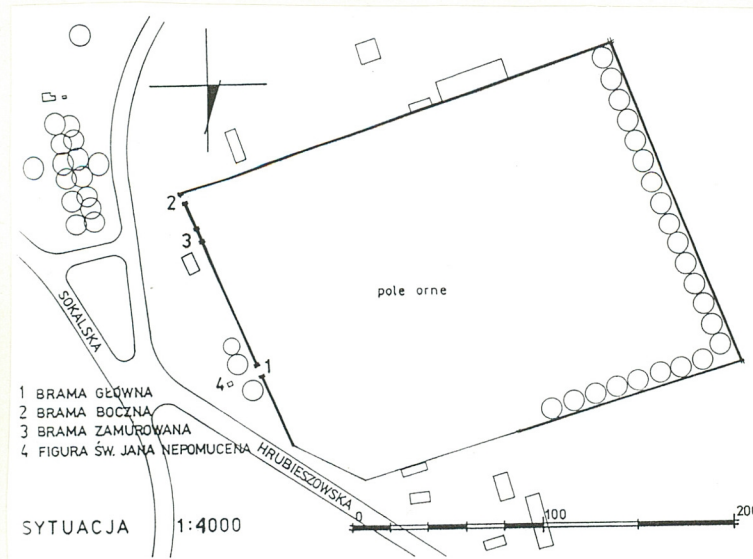
OGRODZENIE założenia klasztoru reformatów

2. Czas powstania  
po 1763

3. Miejscowość

KRYŁÓW

11. Zdjęcia, rzut, przekrój, sytuacja, orientacja



4. Adres

ul. Hrubieszowska

nr hipoteczny .....

5. Przynależność administracyjna

województwo ..... zamojskie

gmina ..... Mircze

pow. HRUBIESZÓW

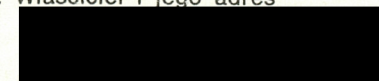
6. Poprzednie nazwy miejscowości

7. Przynależność administracyjna  
przed 1 VI 1975

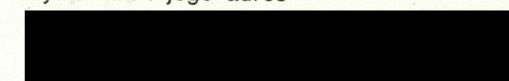
województwo ..... lubelskie

powiat ..... hrubieszowski

8. Właściciel i jego adres



9. Użytkownik i jego adres



10. Rejestr zabytków

Nr ..... A/422 ..... data ..... 07.12.1987.



**Sytuacja:** Ogrodzenie otacza obszerny, niemal prostokątny teren leżący na pn.-zach. skraju osady w łuku drogi do Mircza, kierującej się na pd.-zach. Od strony pd.-wsch. pas zabudowy zagrodowej, od zach. i pn.-zach. pola orne, przy pn.-wsch. części ogrodzenia budynki mieszkalne. Od pn.-wsch. przed bramą główną w środkowym odcinku ogrodzenia przy skrzyżowaniu dróg do Sokala, Mircza i Hrubieszowa niewielki trawiasty plac w kształcie trójkąta z figurą św. Jana Nepomucena na osi bramy. Niewielka zagroda z drewnianymi budynkami przy pd.-fragmencie muru wsch. Wjazd bramą przy wsch. narożniku.

**Materiał i konstrukcja:** Murowany z cegły o wym. 35/16,5/7 cm, wyższe partie bramy z cegły o wym. 28/14/6,5 cm. Pn.wsch. część ogrodzenia z metalowych paneli wykonanych z kątownika i siatki. Dwie bramy arkadowe, z których jedna zamurowana, trzecia o prostych słupach. Wrota z desek na zawiasach hakowych.

**Rzut:** W formie równoległoboku zbliżonego do prostokąta o boku ok. 240x180 m ze ściętym pn. narożnikiem. Trzy bramy w murze frontowym; przy wsch. narożniku z masywnymi słupami o kwadratowym przekroju, dwie następne łukowe, z filarami wtopionymi w mur, z których pierwsza, odległa o ok. 15 m ma zamurowany przeLOT.

**Elewacje:** Filary arkadowych bram z lizenami od zewnątrz. Po obu stronach głównej bramy mur o wys. ok. 160 cm ze śladami zamurowanych prostokątnych otworów o szer. ok. 117 cm i dolną krawędzią na wys. ok. 60 cm od poziomu gruntu; czterech po stronie pn., dwóch po pd. i jednego z zachowanym prostym nadprożem ze skośnie ułożonych cegieł w wyższej partii muru w miejscu rozebranej komórki na wys. ok. 190 cm. Pozostałe partie muru gładkie, w murze pd.-wsch. od wewnątrz wtopione filarki.

Ogrodzenie jest obecnie jedyną pozostałością po zespole klasztornym reformatów powstałym w 2 poł. XVIII w. Do Kryłowa, będącego wówczas miastem, sprowadził reformatów jego ówczesny właściciel Józef Jeżewski stolnik płocki ok. r. 1757, mimo protestów pobliskich klasztorów. Na przekazanej obszernej działce (ok. 4 ha) wzniesiony został w r. 1757 drewniany kościół, po jego spaleniu w 1761 r. drewniana kaplica zastąpiona w r. 1763 murowanym kościołem p.w. Niepokalanego Poczęcia NMP, usytuowanym zapewne w pn.-wsch. części działki oraz zabudowania klasztorne, zajmujące m.in. jej frontową, wschod. partię w linii ob. ogrodzenia, poprzedzone placem z istniejącą figurą św. Jana Nepomucena (szkoła lwowska) w centrum (?). W r. 1808 klasztor uległ kasacji przez administrację austriacką, nieruchomości wraz z zabudowaniami przeszła na własność państwa, a następnie (przed 1820 r.) zlicytowana. Do r. 1820 znaczna część budynków, w tym kościół, uległa zniszczeniu, ostatnie obiekty zostały rozebrane na pocz. XX w. Ich pozostałościami są znaczne fragmenty ścian ze śladami okien pełniące rolę wsch. muru, zaś teren poklasztorny użytkowany jest jako pole orne, z wyjątkiem miejsca po kościele, pozostawionego jako nieużytek (resztki krypt).



14. Kubatura	15. Powierzchnia użytkowa  4,06 ha	16. Przeznaczenie pierwotne  sakralne	17. Użytkowanie obecne  rolnicze
18. Prace budowlane i konserwatorskie, ich przebieg i dokumentacja		19. Stan zachowania (fundamenty, ściany zewnętrzne, ściany wewnętrzne, sklepienia, stropy, konstrukcje dachowe, pokrycie dachu, wyposażenie i instalacje) Zachowane fragmenty muru w złym stanie. Znaczne ubytki w strukturze; wypadnięte lub zmuśnięte cegły. Korona murów bez zabezpieczenia. Prowizoryczna brama (wrota) główna.	
		20. Najpilniejsze postulaty konserwatorskie  Mury wymagają zabezpieczenia przez wykonanie nowej korony z odprowadzeniem wody (okapnikiem). Należy wzmocnić strukturę przez miejscową wymianę i uzupełnienie cegieł, W bramie głównej wymienić wrota na nowe - stanowią one tło dla rokokowej figury o dużej wartości artystycznej.	



21. Akta archiwalne (rodzaj akt, numer i miejsce przechowywania)

KRSW 3194, AGAD, Opisanie historyczne oraz topograficzne miasta Kryłowa. Rok 1820.

22. Biblioteka

Górak J., Miasta i miasteczka Zamojszczyzny, Zamość 1990.  
tenże, Kryłów. Studium historyczno-urbanistyczne. Zamość 1991. mps PSOZ w Zamościu.  
Katalog zabytków sztuki w Polsce, z. 6, Pow. hrubieszowski, opr. T. Chrzanowski, M. Kornecki i J. Samek, Warszawa 1964.

23. Źródła ikonograficzne i fotografia (rodzaj, miejsce przechowywania, sygnatury)

fotografia, IS PAN, nr neg. 387 B

24. Uwagi różne

REGIONALNY OŚRODEK  
STUDIÓW I OCHRONY  
ŚRODOWISKA KULTUROWEGO  
20-113 Lublin, ul. Archidiakańska 4  
W-012565029-34000000  
83-1-831-43101

25. Opracował

tekst..... R. Zwierzchowski, 1.12.1996 r.

imię, nazwisko, data, podpis

plany, rysunki..... E. Pujszo, 28.10.1996 r.

imię, nazwisko, data, podpis

zdjęcia fotogr. .... R. Zwierzchowski, 06.1996 r.

imię, nazwisko, data, podpis

miejsce przechowywania negatywów..... ROSIOŚK w Lublinie

KARTA PO WYPEŁNIENIU PODLEGA OCHRONIE NA PODSTAWIE PRZEPISÓW PRAWA AUTORSKIEGO

26. Adnotacje o inspekcjach, informacje o zmianach (daty, imiona i nazwiska wypełniających)

27. Załączniki 2



1. Miejscowość.....	K R Y Ł ' O W	4. Obiekt (nazwa jak w karcie)	5. Zawartość wkładki (nazwa materiału uzupełniającego)
2. Gmina.....	Mircze	OGRODZENIE założenia klasztoru reformatów	fotografie
3. Województwo.....	zamojskie		



Widok wewnętrznej strony muru  
z pn. narożnika



Widok pd.-zach. muru założenia  
od strony pd.

Wkładkę założył: R. Zwierzchowski, 1.12.1996.  
(imię, nazwisko, data)

Miejsce przechowywania negatywów: ROSIOŚK w Lublinie

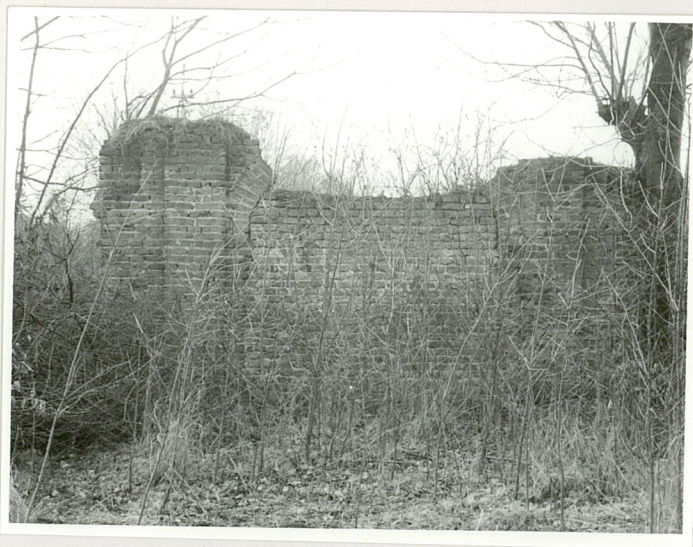




Widok na zach. narożnik założenia.



Brama przy wsch. narożniku.



Zamurowana brama w pn.-wsch. murze.



Widok z zewnątrz bramy głównej.



1. Miejscowość.....	K R Y Ł Ó W	4. Obiekt (nazwa jak w karcie).....	5. Zawartość wkładki (nazwa materiału uzupełniającego).....
2. Gmina.....	Mircze	OGRODZENIE zespołu klasztoru	fotografie
3. Województwo.....	zamojskie	reformatów	



Brama główna (?). Widok od  
wnętrza założenia



Fragment muru pd.-wsch. z zamurowanym  
otworem okiennym.

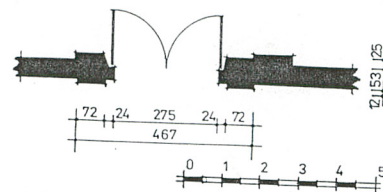
Wkładkę założył: ..... R. Zwierzchowski, 1.12.1996.  
(imię, nazwisko, data)

Miejsce przechowywania negatywów: ..... ROSIOŚK w Lublinie

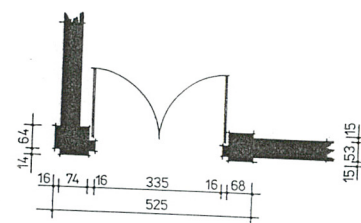




Fragment muru pd.-wsch.  
z zamurowanym otworem.



RZUT 1:200



RZUT 1:200