

A B C D E F G H I J K L Ł M N O P R S T U V W X Y Z

Nr

LUBELSKIE

1. Obiekt

MAGAZYN ZBOŻOWY, OB. REMIZA I ŚWIETLICA OSP

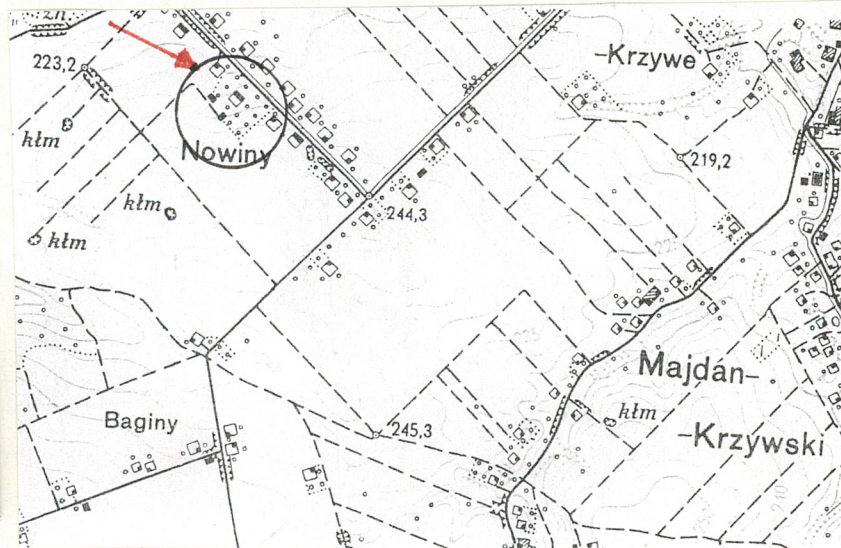
2. Czas powstania

1927r.

3. Miejscowość

N O W I N Y

11. Zdjęcia, rzut, przekrój, sytuacja, orientacja



4. Adres

Nowiny

nr hipoteczny KW. [redacted] PBN Krasnystaw

5. Przynależność administracyjna

województwo chełmskie

gmina Łopiennik Górny

6. Poprzednie nazwy miejscowości

Nowina

7. Przynależność administracyjna
przed 1 VI 1975

województwo lubelskie

powiat Krasnystaw

8. Właściciel i jego adres

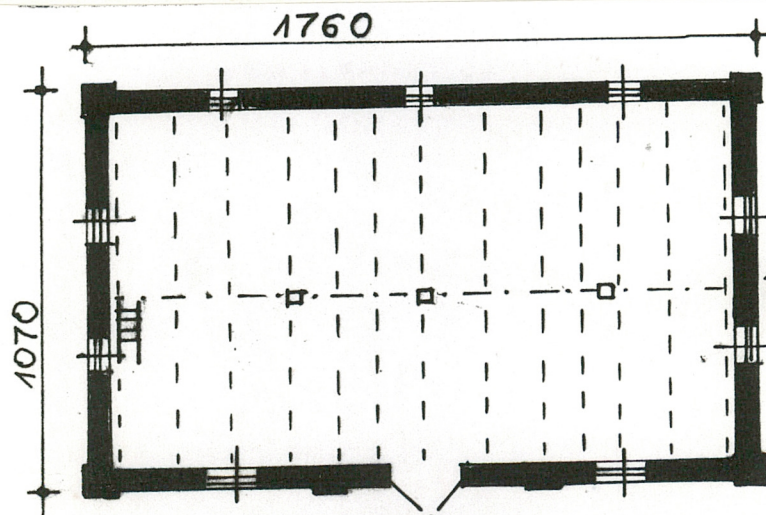
Urząd Gminy
w Łopienniku Górnym

9. Użytkownik i jego adres

Ochotnicza Straż Pożarna
w Nowinach

10. Rejestr zabytków

Nr rej. A/168/74 data



RZUT PRZYZIEMIA 1:200

0 1 2 3 4 m

SYTUACJA 1:1000

0 10 m

N

DO DWORU OK. 250 m



OK. 50 m

SKLEP

KRZYWE

ŻRDEBNO

Sytuacja : obiekt wchodzi w skład dawnego folwarku gospodarczego, usytuowanego na północ od dawnego założenia dworsko-parkowego. Magazyn oddalony ok. 70 m na połudn.-zach. od lokalnej drogi biegnącej przez wieś z Krzywego do Izdebna i w odległości ok. 50 m na południe od sklepu. Przed elewacją zachodnią okazała topola, na południe od obiektu szpaler topoli. Obecnie obiekt wolno, stojący, przed 1939r. wchodził w skład dużego zespołu zabudowy gospodarczej.

Rzut : obiekt założony na planie prostokąta, szerokofrontowy, jednotraktowy, jednoprzestrzenny z analogicznym układem na piętrze. Komunikacja między kondygnacjami za pośrednictwem jednobiegowych schodów policzkowych.

Bryła : zwarta, dwukondygnacyjowa nakryta wysokim dachem dwuspadowym z małą wystawką w połaci dachowej na osi głównego wejścia. Obiekt podpiwniczony częściowo od północy.

Materiał i konstrukcja : obiekt wzniesiony z pokładów miejscowego kamienia wapiennego /zwanego opoką/ i czerwonej pełnej cegły ceramicznej podkreślającej podziały pionowe i poziome elewacji oraz ujmujące otwory okienne i drzwiowe.

Dach pobity eternitem falistym, pierwotnie blachą. więźba konstrukcji stolcowej z podwójnym omieczowanym stolcem i wzmocniona zastrzałami. Krokwie oparte na murłacie.

Na parterze pod belkami stropowymi podciąg /tragarz/ wsparty pośrednio na trzech słupach; pomieszczenie strychowe otwarte na więźbę; w pomieszczeniach piwnicy strop płaski, jedynie w korytarzu rozdzielającym pomieszczenia piwniczne sklepienie kolebkowe.

Elewacje : frontowa (wschodnia)- trójosiowa, dwukondygnacyjowa, symetryczna z otworami drzwiowymi na osi w parterze i na piętrze, powyżej których mała wystawka w dachu. Podział elewacji o układzie ramowo-lizenowym- lizeny wyodrębnione dekoracyjnym ułożeniem ceramicznych cegieł w połączeniu z "opoką"; okna parteru powiększone, na piętrze zachowane małe- oryginalne. Elewacja tylna

(zachodnia) na wysokiej podmurówce wyrównującej spadek terenu, trójosiowa o analogicznych podziałach i dekoracji. Elewacje północna i południowa analogiczne dwuosiowe z dużym otworem okiennym w szczycie, o podobnych podziałach i dekoracji.

ciąg dalszy na wkładce nr 1

Magazyn zbożowy wzniesiony został w 1927r., gdy właścicielami folwarku były dzieci zmarłego w 1925r. Stanisława Hempla: Stanisław Eustachy. Jan Andrzej i Maria Emilia. W 1944r. mocą dekretu PKWN obiekt przeszedł na Skarb Państwa. Po wojnie użytkowany jako magazyn zboża, a następnie przez Ochotniczą Straż Pożarną oraz jako świetlica dla młodzieży.

Obiekt nie poddawany przebudowom.

| | | | |
|--|---|--|--|
| <p>14. Kubatura</p> <p>ok. 1450 m³</p> | <p>15. Powierzchnia użytkowa</p> <p>378 m²</p> | <p>16. Przeznaczenie pierwotne</p> <p>gospodarcze</p> | <p>17. Użytkowanie obecne</p> <p>gospodarcze</p> |
| <p>18. Prace budowlane i konserwatorskie, ich przebieg i dokumentacja</p> <p>W latach 60-tych pokrycie dachu zmienione z gontu na eternit. W tym też czasie wymieniono okna powiększając otwory okienne w elewacji wschodniej oraz zmieniono drzwi wejściowe powtarzając sposób dekoracji. Wewnątrz zmieniono schody prowadzące na piętro z dwubiegowych poli- czkowych usytuowanych na wprost wejścia, na jednobiegowe przesunięte do ściany południowej.</p> | | <p>19. Stan zachowania (fundamenty, ściany zewnętrzne, ściany wewnętrzne, sklepienia, stropy, konstrukcje dachowe, pokrycie dachu, wyposażenie i instalacje)</p> <p>Stan zachowania dobry.</p> | |
| | | <p>20. Najpilniejsze postulaty konserwatorskie</p> <p>Konieczność montażu rynien i rur spustowych.</p> | |

21. Akta archiwalne (rodzaj akt, numer i miejsce przechowywania)

22. Biblioteka

23. Źródła ikonograficzne i fotografia (rodzaj, miejsce przechowywania, sygnatury)

24. Uwagi różne

25. Opracował

tekst.....mgr Michał Trzewik X/1996r.

imię, nazwisko, data, podpis

plany, rysunki

j.w.

imię, nazwisko, data, podpis

zdjęcia fotogr.

j.w.

imię, nazwisko, data, podpis

miejsce przechowywania negatywów

PSOZ Chełm

KARTA PO WYPEŁNIENIU PODLEGA OCHRONIE NA PODSTAWIE PRZEPISÓW PRAWA AUTORSKIEGO

26. Adnotacje o inspekcjach, informacje o zmianach (daty, imiona i nazwiska wypełniających)

27. Załączniki

WKLADKA -1.

| | | |
|--|-----------------------------------|--|
| 1. Miejscowość..... Nowiny | 4. Obiekt (nazwa jak w karcie) | 5. Zawartość wkładki (nazwa materiału uzupełniającego) |
| 2. Gmina..... Łopiennik Górny | Magazyn zbożowy, ob.remiza | opis plus fotografie |
| 3. Województwo..... chełmskie | i świetlica OSP | |

ciąg dalszy pktu 13

Jedynie w elewacji północnej w przyziemiu otwór wejściowy do piwnicy.

Wnętrze i wyposażenie: w piwnicy i na parterze cementowa posadzka; ściany tynkowane, bielone.

Otwory okienne pierwotne zamknięte łożkiem odcinkowym. W parterze elewacji wschodniej nowe duże okna trój-skrzydłowe 9-polowe. Drzwi spongowe na zawiasach pasowych, klepkowe.

Obiekt wyposażony w instalację elektryczną, odgromowej brak.

Wkładkę założył: **mgr Michał Trzewik X/ 1996r.**

(imię, nazwisko, data)

Miejsce przechowywania negatywów: **PSOZ Chełm**



Elew. wsch.

Elew. zach. i połudn.



Otwory wejściowe w
elew. wsch.



Elew. półn. i część wsch.

