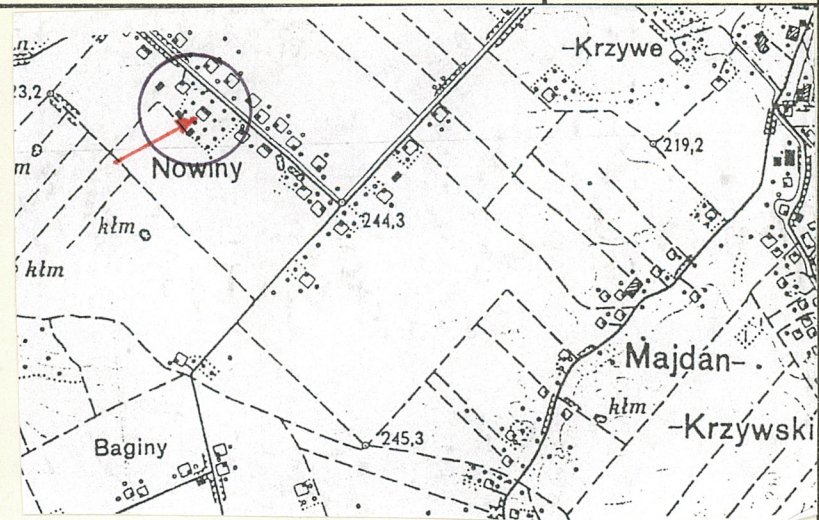


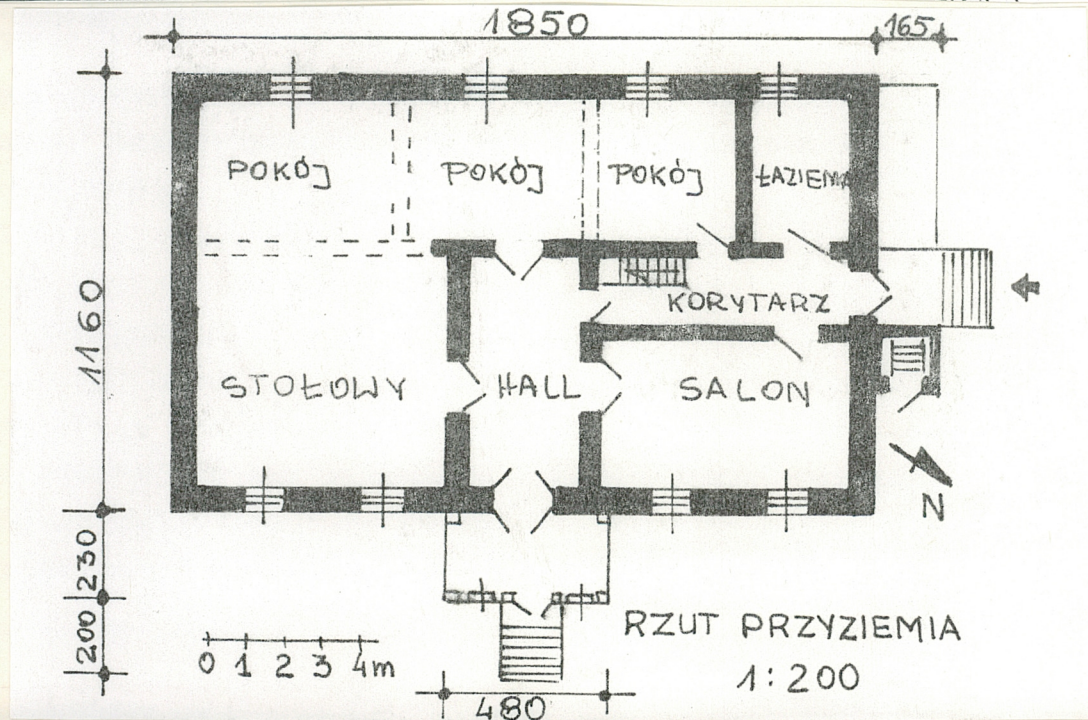
| | | | | | | | | | | | | | | | | | | | | | | | | | | |
|---|---|---|---|---|---|---|---|---|---|---|---|---|---|---|---|---|---|---|---|---|---|---|---|---|----|-----------|
| A | B | C | D | E | F | G | H | I | J | K | L | M | N | O | P | R | S | T | U | V | W | X | Y | Z | Nr | LUBELSKIE |
|---|---|---|---|---|---|---|---|---|---|---|---|---|---|---|---|---|---|---|---|---|---|---|---|---|----|-----------|

| | | |
|---|------------------------------------|--------------------------|
| 1. Obiekt 683/1 DWÓR , OB . DOM MIESZKALNY | 2. Czas powstania IV ćw. XIX w. | 3. Miejscowość NOWINY |
|---|------------------------------------|--------------------------|

11. Zdjęcia, rzut, przekrój, sytuacja, orientacja



| | | |
|---|---|--|
| 4. Adres Nowiny nr hipoteczny KW. [redacted] PBN Krasnystaw | 5. Przynależność administracyjna województwo chełmskie gmina Łopiennik Górny pow. KRASNYSTAW | 6. Poprzednie nazwy miejscowości Nowina |
| 7. Przynależność administracyjna przed 1 VI 1975 województwo lubelskie powiat Krasnystaw | | |



| | |
|--|--|
| 8. Właściciel i jego adres Urząd Gminy w Łopienniku Górnym | 9. Użytkownik i jego adres [redacted] nauczycielka Sz.P. w Krzywem |
| 10. Rejestr zabytków Nr rej. A/168/74 data 31.07.1992 | |

Sytuacja : budynek dworu wchodzi w skład dawnego założenia dworsko-parkowego usytuowanego na półn.-zach. od zabudowy Nowin, po południowej stronie lokalnej drogi biegnącej ze wsi Krzywe do Izdebna. Dwór oddalony ok. 50m na poł. od drogi, na niewielkim wzniesieniu opadającym w kierunku południowo-wschodnim, zlokalizowany pośrodku parku, przed wejściem kolisty gazon z pomnikową lipą.

Rzut : dwór założony na planie wydłużonego prostokąta z niewielkim prostokątnym zabudowanym gankiem od zachodu, szerokofrontowy, dwutraktowy - w części północnej trakty rozdzielone wysokim korytarzem, z głównym wejściem od zachodu i pomocniczym od północy.

Bryła : zwarta, prostopadłościenna na wysokiej podmurówce, jednokondygnacyjna nakryta dachem dwuspadowym i analogicznym nad gankiem. Budynek podpiwniczony od północy.

Materiał i konstrukcja : dwór wzniesiony z białego kamienia wapiennego, miejscowego pochodzenia (tzw. "opoki") na zaprawie wapiennej, otynkowany tynkami cementowo-wapiennymi. Pod pomieszczeniami od północy piwnica sklepiana kolebkowo z wejściem do niej w e. północnej. Stropy belkowe obite deskami z podsufitką. Ściany ganku konstrukcji ryglowej, pierwotnie oszalowane, obecnie obite płytami i malowane.

Dach : pobity blachą (pierwotnie gontem) z małymi półkolistymi otworami w połaci dachu, więźba konstrukcji stolcowej z podwójnym omieczowanym stolcem, krótkie wpuszczone w belki stropowe. Na strychu częściowo ułożone deski, w części polepa. Nad gankiem daszek dwusobowy ze szczytem szalowanym na jodełkę.

Elewacje : frontowa symetryczna, 5-osiowa z gankiem na osi, parterowa, posadowiona na wysokim cokole, naroża ujęte lizenami, całość zwieńczona profilowanym gzymsem wieńczącym; e. ogrodowa 4-osiowa opracowana analogicznie; w e. półn. na osi otwór wejściowy poprzedzony schodkami, powyżej zaś okienko 2-skrzydłowe 4-polowe.

Wnętrze i wyposażenie : na ganku i w korytarzu rozdzielającym trakty cementowa posadzka, w pozostałych pomieszczeniach deskowe podłogi. Ściany i powały tynkowane i bielone.

Okna 2-skrzydłowe z oberluftem, 6-polowe. Drzwi płycinowe, w ganku przesklone do połowy wysokości,

Dwór wzniesiony prawdopodobnie w IV ćwierci XIX wieku, zapewne ok. 1880 roku, kiedy to nastąpiło oddzielenie folwarku Nowina od dóbr Krzywe. Właścicielem folwarku był wówczas Władysław Biernacki, zaś rozległość folwarku wynosiła 361 mórg 77 prętów miary nowopolskiej. Od 1905 r. właścicielką była Józefina Biernacka, córka Huberta (z domu de Newil), która sprzedała folwark na publicznej licytacji w 1911 r. Nabywcą była Jadwiga Lewińska (z d. Zandrowicz) która nabyła Nowinę za sumę 24000 rubli, a w 1912 r. sprzedała folwark Stanisławowi Pawłowi Hemplowi za kwotę 50000 rubli. W 1925 r. po śmierci Stanisława P. Hempla folwark odziedziczyły dzieci: Stanisław Eustachy, Jan Andrzej i Maria Emilia. W 1944 r. mocą dekretu PKWN właścicielem folwarku stał się Skarb Państwa.

Do 1945 r. obiekt pełnił jedynie funkcję reprezentacyjno-mieszkalną folwarku, a po II wojnie

światowej mieściła się tu szkoła podstawowa, sklep oraz mieszkanie nauczyciela. Obiekt obecnie skomunalizowano, stał się własnością

| | | | |
|---|---|---|---|
| <p>14. Kubatura</p> <p>ok. 1097 m³</p> | <p>15. Powierzchnia użytkowa</p> <p>225 m²</p> | <p>16. Przeznaczenie pierwotne</p> <p>mieszkalno-reprezentacyjne</p> | <p>17. Użytkowanie obecne</p> <p>mieszkalne</p> |
| <p>18. Prace budowlane i konserwatorskie, ich przebieg i dokumentacja</p> <p>W latach 60-tych zmienione pokrycie dachu z gontu na blachę ocynkowaną. Wówczas też przebudowano przypuszczalnie piec.</p> | | <p>19. Stan zachowania (fundamenty, ściany zewnętrzne, ściany wewnętrzne, sklepienia, stropy, konstrukcje dachowe, pokrycie dachu, wyposażenie i instalacje)</p> <p>Obiekt w średnim stanie zachowania i częściowych przemurowaniach. Remontu wymagają ściany zewnętrzne, konieczne wykonanie nowych elewacji. Część belek stropowych porażona przez owady.</p> | |
| | | <p>20. Najpilniejsze postulaty konserwatorskie</p> <p>Wykonanie ekspertyzy technicznej i mykologicznej, która określi zakres niezbędnych prac remontowych.</p> <p>Postulowane przejęcie obiektu przez jednego właściciela, który zapewniłby przeprowadzenie całościowych prac remontowo-rewaloryzacyjnych.</p> | |

21. Akta archiwalne (rodzaj akt, numer i miejsce przechowywania)

- AP w Zamościu, Księga hipoteczna Dóbr Krzywe
t. I i II, sygn. 67

- AP w Zamościu, Księga hipoteczna folwarku Nowina,
sygn. 77

- Archiwum Państwowe Biura Notarialnego w Krasnym-
stawie, Księga hipoteczna Dóbr Krzywe (brak sygnatury).

22. Biblioteka

23. Źródła ikonograficzne i fotografia (rodzaj, miejsce przechowywania, sygnatury)

24. Uwagi różne

Obiekt nieudostępniony w części południowej
pomimo trzykrotnego odwiedzania obiektu.

25. Opracował

tekst..... mgr Michał Trzewik X/1996 r.

imię, nazwisko, data, podpis

plany, rysunki j.w.

imię, nazwisko, data, podpis

zdjęcia fotogr. j.w.

imię, nazwisko, data, podpis

miejsce przechowywania negatywów PSOZ Chełm

KARTA PO WYPEŁNIENIU PODLEGA OCHRONIE NA PODSTAWIE PRZEPISÓW PRAWA AUTORSKIEGO

26. Adnotacje o inspekcjach, informacje o zmianach (daty, imiona i nazwiska wypełniających)

27. Załączniki

WKLADKI 1.2.

| | | |
|-----------------------------------|--------------------------------|--|
| 1. Miejscowość.....Nowiny..... | 4. Obiekt (nazwa jak w karcie) | 5. Zawartość wkładki (nazwa materiału uzupełniającego) |
| 2. Gmina.....Łopiennik Górny..... | Dwór, ob. dom mieszkalny | |
| 3. Województwo.....chełmskie..... | | |

ciąg dalszy pktu 12:

Urzędu Gminy w Łopienniku Górnym- część północna stoi opuszczona, w południowej zamieszkuje rodzina nauczycielki.

Zdaniem miejscowej ludności w budynku mieściła się pierwotnie leśniczówka zwana "Stanisławek".

Zachowana piwnica o sklepieniu kolebkowym wskazuje na XIX wieczną proveniencję dworu.

ciąg dalszy pktu 13:

w wejściu głównym płycinowe z dekoracyjną snycerką. Wnętrze pozbawione elementów dekoracyjnych, piece proste-kaflowe.

Instalacje: obiekt wyposażony w instalację odgromową, elektryczną, wodociągową i telefon.

Wkładkę założył: mgr Michał Trzewik X/1996 r.

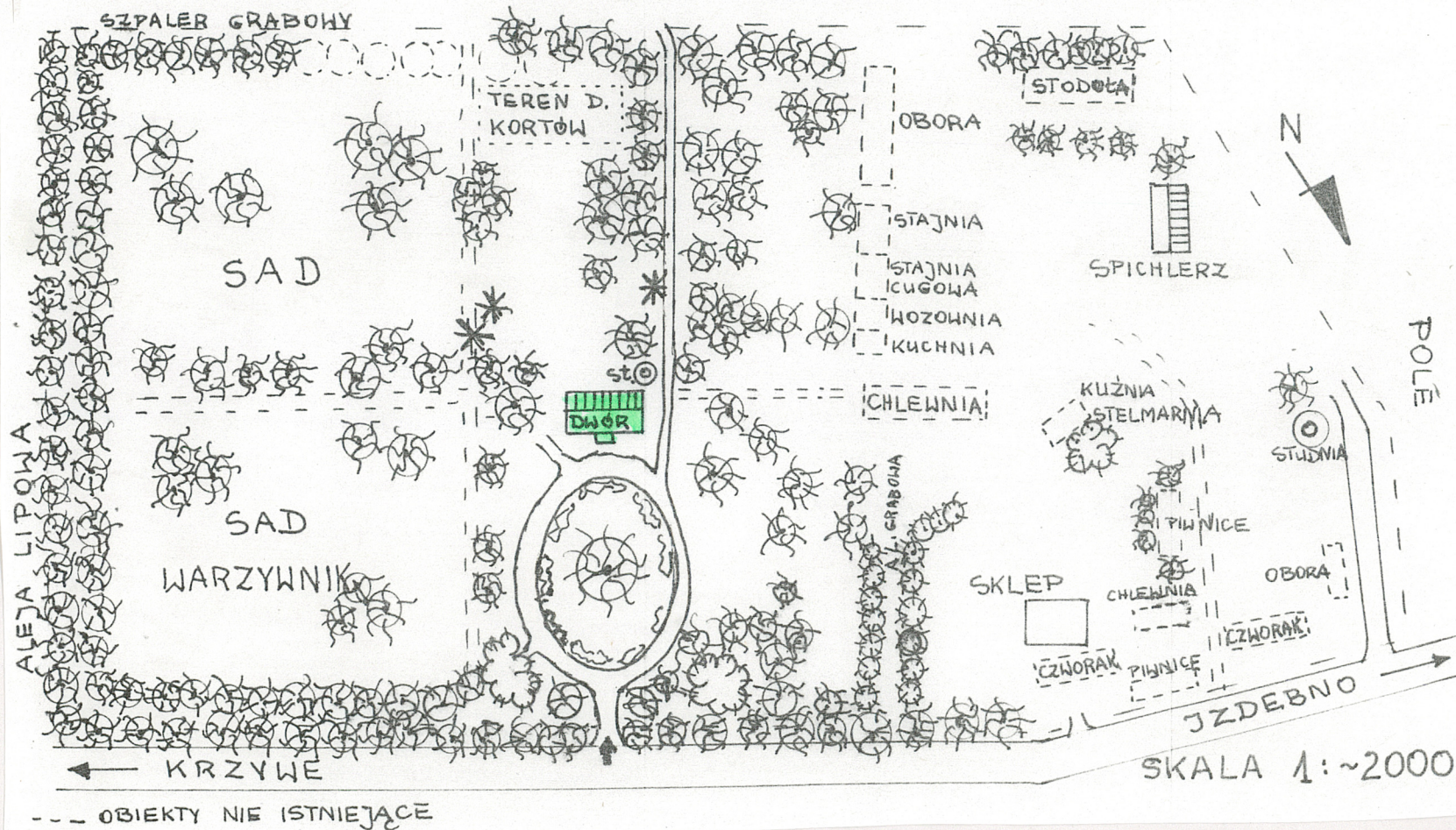
(imię, nazwisko, data)

PSOZ Chełm

Miejsce przechowywania negatywów:

NOWINY

ZESPÓŁ DWORSKO - PARKOWY



| | | | | | |
|---------------------|-----------------|--------------------------------|--|--|--|
| 1. Miejscowość..... | Nowiny | 4. Obiekt (nazwa jak w karcie) | | 5. Zawartość wkładki (nazwa materiału uzupełniającego) | |
| 2. Gmina..... | Łopiennik Górny | Dwór | | fotografie | |
| 3. Województwo..... | chełmskie | | | | |



Podjazd pod fasadę dworu.



Widok od półn.-zach.



Ganek fasady dworu.

Wkładkę założył: mgr Michał Trzewik X/1996r.

(imię, nazwisko, data)

PSOZ Chełm

Miejsce przechowywania negatywów:



Stolarka okienna dworu
w elew. półn.

Elew. wsch.



Elew. zach.

Elew. wsch. i połudn.



Elew. zach. i połudn.

