

1. Obiekt

KORDEGARDA

851/3 w zespole pałacowo-parkowym

2. Czas powstania

2 poł.XIXw.

3. Miejscowość

KOZICE DOLNE

11. Zdjęcia, rzut, przekrój, sytuacja, orientacja



4. Adres Kozice Dolne  
21-050 Piaski

nr hipoteczny KW 80062  
Sąd Rej. w Lublinie

5. Przynależność administracyjna

województwo lubelskie

gmina Piaski pow. świdnik

6. Poprzednie nazwy miejscowości

7. Przynależność administracyjna  
przed 1 VI 1975

województwo lubelskie

powiat Lublin

8. Właściciel i jego adres

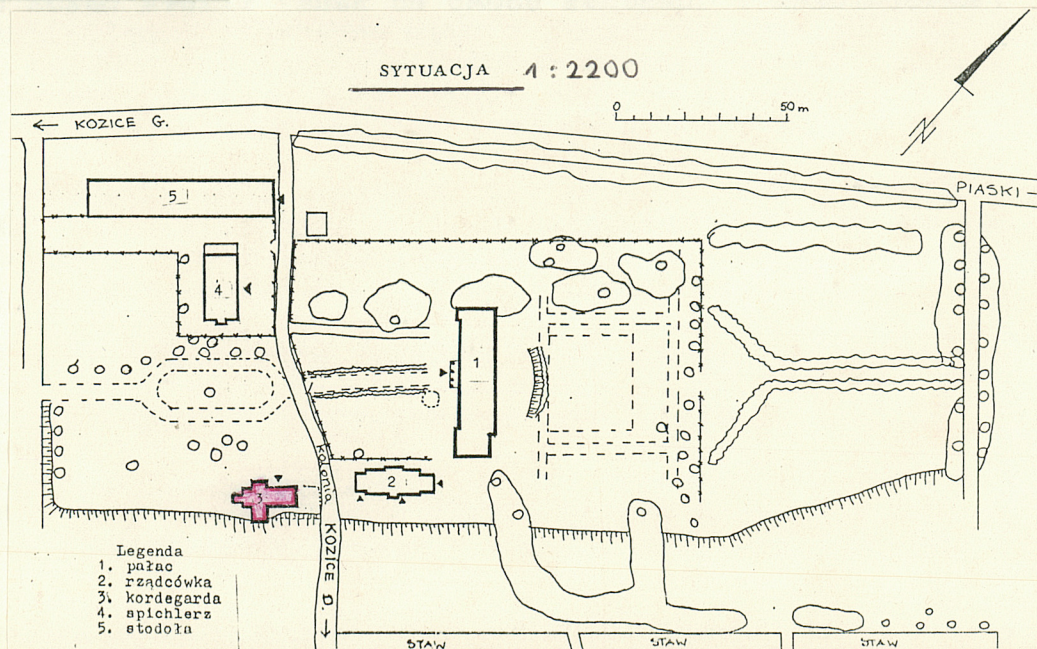
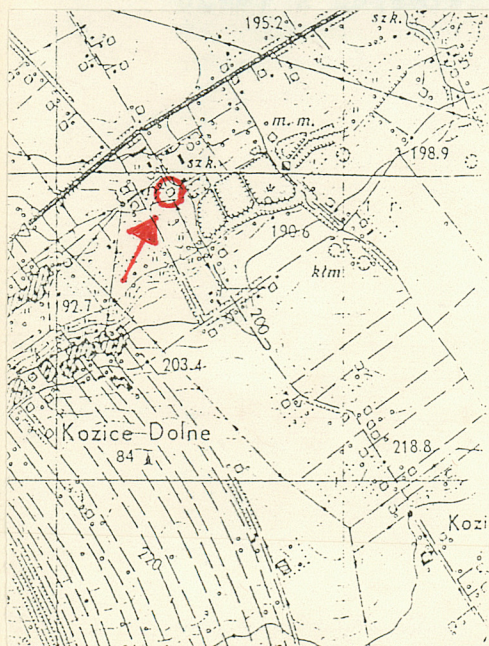
Urząd Gminy w Piaskach  
ul. Lubelska 77  
21-050 Piaski

9. Użytkownik i jego adres

j.w.

10. Rejestr zabytków

Nr A/738 data 22.08.1977 r.





**Sytuacja :** Kordegarda usytuowana jest na pd-wsch. skraju założenia dworsko-parkowego, przy drodze polnej do kolonii Kozice D., nad niewielką skarpią schodzącą ku stawom. Od wsch. mały ogródek kwiatowo-warzywny ogrodzony deskowym płotem.

**Materiał :** Budynek murowany z kamienia wapiennego, tynkowany. Więźba dachowa drewniana, krokwiowo-słupowa. Pokrycie dachu z blachy ocynkowanej. Strop i podłogi drewniane, deskowe; w sieni polepa. Schody drewniane. Stolarka drewniana.

**Rzut :** Założony na planie nieregularnym: prostokąt z trzema aneksami.

**Bryła :** Urozmaicona; z głównym korpusem parterowym nakrytym dwuspadowym dachem, posiadającym masywny, piętrowy ryzalit od zach., czterokondygnacyjną wieżę nakrytą dachem namiotowym oraz parterową przybudówkę od wsch.. Częściowo podpiwniczony.

**Elewacje :** - Frontowa, pn-zach., niesymetryczna, składająca się z elewacji parterowego budynku głównego ryzalitu oraz wieży. Część parterowa ujęta na narożach pilastrami połączonymi skromnym gzymsiem wieńczącym. Jej część pn posiada dwuskrzydłowe, sześciocdzielne okno i dwuskrzydłowe, klepkowe drzwi z nadświetlem przed którym ganek na dwóch słupkach z dwuspadowym daszkiem. W części pd piętrowy ryzalit o dachu dwuspadowym i boniowanych narożnych pilastrach ze skromnymi głowicami. Pomiedzy pilastrami w przyziemiu trzy wąskie, wysokie, sześciocdzielne okna przedzielone dwoma płaskimi pilasterkami spiętymi górą łukiem arkadowym. Powyżej trzy skromne obramienia okrągłych wnęk. Ponad środkową większe, okrągłe okno. Szczyt obiega delikatny gzyms. Ostatnim elementem jest nieco cofnięta, czterokondygnacyjna elewacja wieży o boniowanych narożach, ząbkowych gzymsach i obramionych otworach okiennych i drzwiowych. W I kondygnacji znajdują się dwuskrzydłowe, klepkowe drzwi z półokrągłym nadświetlem. Powyżej sześciocdzielne okno II kondygnacji. Nad nim duży, okrągły zegar. W ostatniej kondygnacji przeszklone biforium.

- Elewację boczną, pd-zach. stanowi elewacja wieży, analogiczna do wyżej omówionej; w I i III kondygnacji zamiast otworów wnęki.

- Elewacja tylna, pd-wsch. z przybudówką w części pd oraz dwoma sześciocdzielnymi oknami w pn. Przybudówka posiada jednoskrzydłowe drzwi od pd i dwuskrzydłowe sześciocdzielne okno od wsch..

- Elewacja pn-wsch., szczytowa, dwuosiowa z płycinami w obramieniach okiennych analogicznych do obramień we wszystkich oknach części parterowej / z wyjątkiem przybudówki /.

**Wnętrze :** W części pn dwutraktowe, w pd jednostraktowe. Z sieni wejście do piwnicy i na strych /kręconymi schodami; w wieży na poszczególne kondygnacje jednobiegowe. c.d. : wkładka nr 1

Budynek wystawiony prawdopodobnie w 1913 r. jak wskazuje data na wieży lub pod koniec XIX w. /przed 1883 r./, a w 1913 r. wykonano znaczące lecz bliżej nieokreślone prace budowlane /tynkowanie ?/.

W okresie międzywojennym wymurowano od wsch. przybudówkę mieszkalną.

Styl "romantyczny", z neoromańską dekoracją arch.



<p>14. Kubatura</p> <p>440 m<sup>3</sup></p>	<p>15. Powierzchnia użytkowa</p> <p>160 m<sup>2</sup></p>	<p>16. Przeznaczenie pierwotne</p> <p>mieszkalne</p>	<p>17. Użytkowanie obecne</p> <p>mieszkalne</p>
<p>18. Prace budowlane i konserwatorskie, ich przebieg i dokumentacja</p> <p>W okresie międzywojennym do pd-wsch. części budynku głównego dostawiono przybudówkę mieszkalną.</p>		<p>19. Stan zachowania (fundamenty, ściany zewnętrzne, ściany wewnętrzne, sklepienia, stropy, konstrukcje dachowe, pokrycie dachu, wyposażenie i instalacje)</p> <p>Budynek w złym stanie. W przybudówce brak dachu, drzwi i okna, strop zawalony - ruina. W wieży brak części dachu.</p> <p>20. Najpilniejsze postulaty konserwatorskie</p> <ul style="list-style-type: none"> <li>- Wykonać nowy dach na wieży.</li> <li>- Wstawić brakujące szyby w oknach.</li> </ul>	



21. Akta archiwalne (rodzaj akt, numer i miejsce przechowywania)

- Sąd Rejonowy w Lublinie,  
X-ty Wydział Spraw, KH Kozice  
Dolne - Dobra, t.II.A2040, t.IV.A 2042.

22. Biblioteka

- Słownik Geograficzny Królestwa Polskiego /.../,  
t.IV, Warszawa 1883 r., s.544-545.
- Kseniak M., Martyn M., Opracowanie ewidencyjne parku  
dworskiego w Kozicach Dolnych, 1976 r., masz. w posia-  
daniu PSOZ o/Lublin.
- Teodorowicz-Czerepińska J., Rejestr wartości kultu-  
rowych woj. lubelskiego, 1991 r., masz. w posiadaniu  
PSOZ o/Lublin.

23. Źródła ikonograficzne i fotografia (rodzaj, miejsce przechowywania, sygnatury)

24. Uwagi różne

25. Opracował

tekst. mgr Barbara Winiarczyk, X.1996 r.

imię, nazwisko, data, podpis

plany, rysunki

mgr Barbara Winiarczyk, X.1996 r.

imię, nazwisko, data, podpis

zdjęcia fotogr.

mgr Barbara Winiarczyk, X.1996 r.

imię, nazwisko, data, podpis

miejsce przechowywania negatywów

PSOZ o/Lublin

KARTA PO WYPEŁNIENIU PODLEGA OCHRONIE NA PODSTAWIE PRZEPISÓW PRAWA AUTORSKIEGO

26. Adnotacje o inspekcjach, informacje o zmianach (daty, imiona i nazwiska wypełniających)

27. Załączniki

Wkładka nr 1

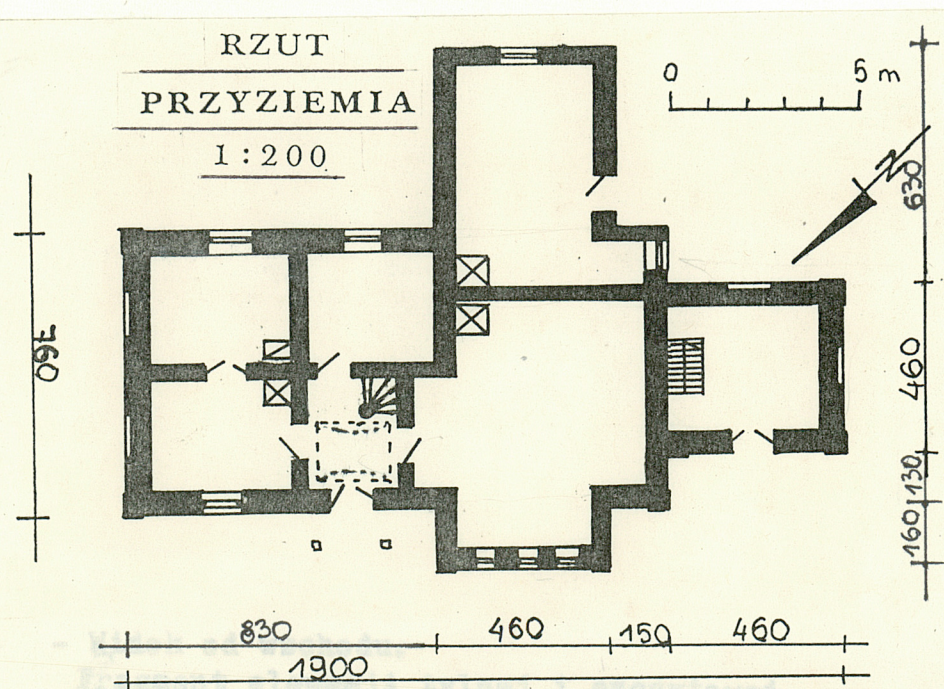




- Widok od pn-zach.  
Elewacja frontowa



- Widok od wsch.





1. Miejscowość Kozice Dolne	2. Obiekt (nazwa jak w karcie) Kordegarda w zespole pał.-park.	3. Zawartość wkładki (nazwa obiektu lub materiału uzupełniającego) c.d. punktu 13 ; fotografie współczesne
--------------------------------	----------------------------------------------------------------------	---------------------------------------------------------------------------------------------------------------

c.d. punktu 13

Wyposażenie : W wieży na III kondygnacji, od zach. znajduje się tarcza zegarowa - bez mechanizmu.

Instalacje : Budynek wyposażony jest w instalację elektryczną.

Wkładkę założył: mgr. Barbara Winiarczyk, X. 1996 r.  
(imię, nazwisko, data)

Miejsce przechowywania negatywów: PSOZ o/Lublin

Z-d Poligr. Jan Jasiński W-wa, ul. Wolna 13, tel. 12-43-83

Wzór ODZ 1978 r.