

1. Obiekt

PAŁAC

w zespole pałacowo-parkowym

2. Czas powstania

XVIII-XIX w.

3. Miejscowość

K O Z I C E D O L N E

11. Zdjęcia, rzut, przekrój, sytuacja, orientacja



4. Adres Kozice Dolne
21-050 Piaski

nr hipoteczny KW 110116
Sąd Rej. w Lublinie

5. Przynależność administracyjna

województwo lubelskie

gmina Piaski

pow. świdnicki

6. Poprzednie nazwy miejscowości

7. Przynależność administracyjna
przed 1 VI 1975

województwo lubelskie

powiat Lublin

8. Właściciel i jego adres

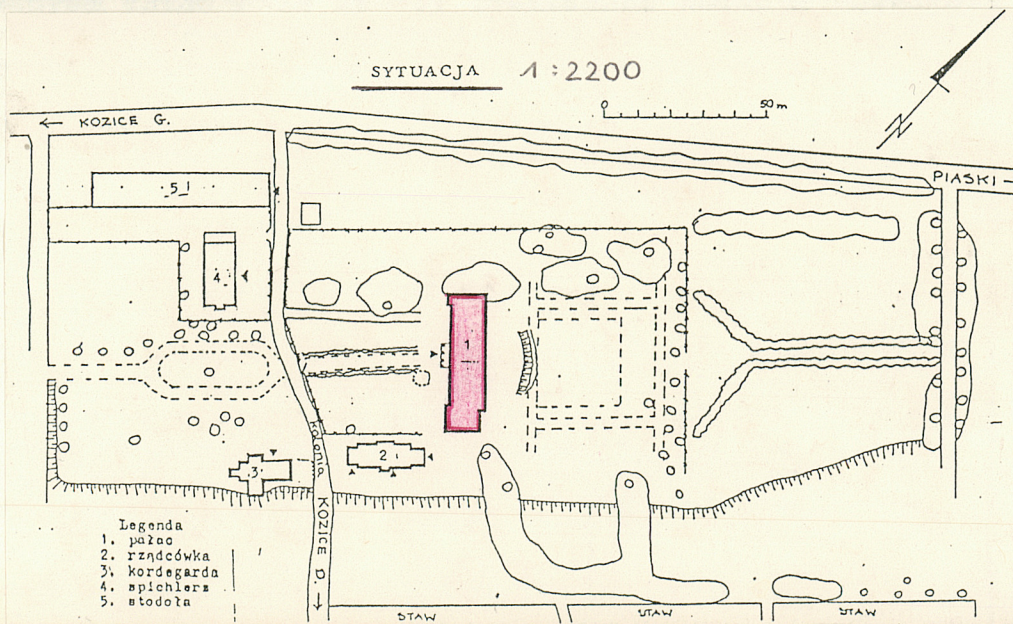
Urząd Gminy w Piaskach
ul. Lubelska 77
21-050 Piaski

9. Użytkownik i jego adres

30-letnia dzierżawa:
Specjalny Ośrodek Szkol.-Wych.
21-050 Kozice Dolne

10. Rejestr zabytków

Nr A/738 data 22.08.1977 r.



Sytuacja : Pałac usytuowany jest w środkowej części założenia pałacowo-parkowego, frontem na pd-zach.

Materiał : Budynek murowany z kamienia wapiennego i cegły, tynkowany. Więźba dachowa drewniana, krokwiowo-stolcowa. Pokrycie dachowe z blachy ocynkowanej. Stropy: w piwnicy ceglana kolebka, wyżej typu "Kleina" na belkach stalowych. Podłogi z płytek PCV i terakotowe. Schody żelbetowe. Stolarka drewniana, częściowo oryginalna.

Rzut : Pałac założony na planie wydłużonego prostokąta z dwoma ryzalitami i dużą przybudówką przy ryzalicie wsch., oraz z czterokolumnowym portykiem na osi. Układ pomieszczeń trójtaktowy.

Bryła : Długa, stosunkowo płaska: w części środkowej parterowa, ryzalitty i przybudówka piętrowe. Wszystkie części kryte płaskimi, dwuspadowymi dachami. W części centralnej głęboki i szeroki czterokolumnowy dorycki portyk z niewysokim frontonem. Częściowo podpiwniczona. /pn/

Elewacje : - Frontowa, pd-zach., pierwotnie symetryczna, piętnastoosiowa, ze środkową częścią parterową ujętą dwoma piętrowymi ryzalitami i przybudówką. Całość na cokole, z gzymsem kordonowym części piętrowych będącym przedłużeniem gzymsu koronującego części parterowej, łączącego się z gzymsem portyku, którego kolumny zostały powtórzone na ścianie w formie lizen. Kolumny na wysokim stylobacie, na który prowadzą schody z uskokowymi ściankami policzkowymi. Na narożach części piętrowych pilastry; w ryzalitach z płycinami przerwany gzymsem. Okna w parterze trójskrzydłowe, sześćcio- i czterodzielne, na piętrze ośmiodzielne, w przybudówce zamknięte półkoliście, w części zach. współczesne.

- Elewacja tylna, pn-wsch., niesymetryczna, dziesięcioosiowa, ze środkową częścią parterową-skrainne piętrowe, wsch. nieco cofnięta. Na cokole, ze skróconym gzymsem koronującym przechodzącym w kordonowy w częściach piętrowych. Na narożach przybudówki pilastry. Okna trójskrzydłowe, czterodzielne i ośmiodzielne/rodzaj weneckich/, na piętrze analogiczne do frontowych. W środkowej części drzwi dwuskrzydłowe z nadświetlem.

- Elewacja boczna, pd-wsch., symetryczna, czteroosiowa, na cokole, z gzymsem kordonowym, zwieńczona trójkątnym, ogzysmowanym szczytem z okrągłą wnęką z obramieniem. Na narożach pilastry. Na parterze trzy wnęki okienne w obramieniach oraz dwuskrzydłowe drzwi, do których prowadzą niewysokie schodki. Powyżej daszek pulpitowy na żeliwnych wspornikach. Na piętrze dwa okna i dwie wnęki w obramieniach zamknięte półkoliście.

- Elewacja boczna, pn-zach., symetryczna, jednoosiowa, współczesna. Drzwi na parter dwuskrzydłowe po schodkach betonowych. Pod schodami wejście do piwnicy. Na piętrze jedno okno.

Wnętrze : Trójtaktowe, z wewnętrznym korytarzem. Przekształcone.

Istnienie folwarku w Kozicach D. odnotowano już w początkach XVI w. W XVII w. należał do rodziny Bystrzejowskich oraz Kańskich, Borkowskiego, i Chomiętowskiego. W 1823r. od właściciela Rzeczycy Jana Raczyńskiego otrzymał majątek jego najstarszy syn. Po nim właścicielami byli: Felix Miłżycki, od 1887r. Teodor Serednicki oraz Włodzimierz Kisielnicki, który pozostał właścicielem aż do 1946r., kiedy w ramach reformy rolnej Kozice D. przeszły na własność państwa.

Wiek parku oceniany na ok. 200 lat świadczyłby, że w XVIII w. istniało na tym terenie większe założenie. O murowanych budynkach w Kozicach mówi dopiero przekaz z 1883r. Dwór w tym czasie był już po przebudowie, w czasie której skrajne, piętrowe ryzalitty - co nadało mu pałacowego charakteru/1 poł. XIX w./ - W 2 poł. XIX w. dobudowano piętrową, wsch. część pałacu. Po 1946r. w czasie adaptacji na szkołę dokonano niewielkich zmian. W 1975r. podczas generalnego remontu powiększono piętrową część ryzalitu zach., dokonano podziałów w niektórych pomieszczeniach, zainstalowano c.o., wodociąg i kanalizację. W pałacu obecnie mieści się Specjalny Ośrodek Szkolno-Wychowawczy.

Styl - neoklasycyzm

<p>14. Kubatura</p> <p>3700 m³</p>	<p>15. Powierzchnia użytkowa</p> <p>930 m²</p>	<p>16. Przeznaczenie pierwotne</p> <p>rezydencjonalne</p>	<p>17. Użytkowanie obecne</p> <p>dydaktyczno- -mieszkalne</p>
<p>18. Prace budowlane i konserwatorskie, ich przebieg i dokumentacja</p> <p>W 1975 r. - remont generalny : zmiana dachu, rozbudowa skrzydła zach., zainstalowanie c.o. z kotłownią, kanalizacji i wodociągu z hydrofornią.</p>		<p>19. Stan zachowania (fundamenty, ściany zewnętrzne, ściany wewnętrzne, sklepienia, stropy, konstrukcje dachowe, pokrycie dachu, wyposażenie i instalacje)</p> <p>Stosunkowo dobry. W najgorszym stanie przybudówka -</p> <p>- spękania muru, zawilgocenie, złuszczenia tynku, przypuszczalne zagrzybienie.</p> <p>20. Najpilniejsze postulaty konserwatorskie</p> <p>Dokonać przeglądu i wymiany rur i zaworów w pomieszczeniach sanitarnych części wsch.</p>	

21. Akta archiwalne (rodzaj akt, numer i miejsce przechowywania)

- Sąd Rejonowy w Lublinie,
X-ty Wydział Ksiąg Wieczystych. ,KH Kozice
Dolne-Dobra, t. II.A 2040, t. IV.A 2042.

22. Biblioteka

- Rejestr poborowy woj.lubelskiego z 1531 r./w :/ Adolf Pawiński, Źródła dziejowe, t. XIV-XVI. Warszawa 1864 r.
- Kwestionariusz poborowy z 1648 r./w:/ Gazeta Lubelska 1895 r., nr 118-148.
- Liber Retaxationum dioecesis cracoviensis z 1529 r. Wrocław 1968.
- Słownik Geograficzny Królestwa Polskiego/.../, t. IV, Warszawa 1883, s. 544-545.
- Kseniak M., Martyn M., Opracowanie ewidencyjne parku dworskiego w Kozicach Dolnych, 1976 r., masz. w posiadaniu PSOZ o/Lublin.
- Teodorowicz-Czerepińska J., Rejestr wartości kulturowych woj.lubelskiego, 1991r., masz. w posiadaniu PSOZ o/Lublin.

23. Źródła ikonograficzne i fotografia (rodzaj, miejsce przechowywania, sygnatury)

- Fragment zespołu dworsko-parkowego z planu z r.1944.
/w:/Kseniak M., Martyn M., Opracowanie ewidencyjne parku dworskiego w Kozicach Dolnych, 1976 r., masz. w posiadaniu PSOZ o/Lublin.

24. Uwagi różne

Nr działki : 165

25. Opracował

tekst..... mgr Barbara Winiarczyk, X.1996 r.

imię, nazwisko, data, podpis

plany, rysunki mgr Barbara Winiarczyk, X.1996 r.

imię, nazwisko, data, podpis

zdjęcia fotogr. mgr Barbara Winiarczyk, X.1996 r.

imię, nazwisko, data, podpis

miejsce przechowywania negatywów PSOZ o/Lublin

KARTA PO WYPEŁNIENIU PODLEGA OCHRONIE NA PODSTAWIE PRZEPISÓW PRAWA AUTORSKIEGO

26. Adnotacje o inspekcjach, informacje o zmianach (daty, imiona i nazwiska wypełniających)

27. Załączniki

Wkładka nr 1, 2

1. Miejscowość Kozice Dolne	2. Obiekt (nazwa jak w karcie) Pałac w zespole pałacowo-parkowym	3. Zawartość wkładki (nazwa obiektu lub materiału uzupełniającego) - c.d. opisu - fotografie współczesne, rzut przyziemia
--------------------------------	---	---

c.d. opisu

Wyposażenie: We frontowej, parterowej części, hall i jedna z sal posiada znaczne fragmenty zabytkowej boazerii i kasetonów, drzwi, ich obramień i wewnętrznych okiennic. /hall - 3 drzwi/
- W oknie narożnego, parterowego, wsch. pomieszczenia przybudówki zachowana kuta, żelazna krata.

Instalacje : - elektryczna
- odgromowa
- centralnego ogrzewania
- wodociągowa
- kanalizacyjna

Wkładkę założył: mgr Barbara Winiarczyk X. 1996 r.
(imię, nazwisko, data)

Miejsce przechowywania negatywów: ...PSOZ o/Lublin...

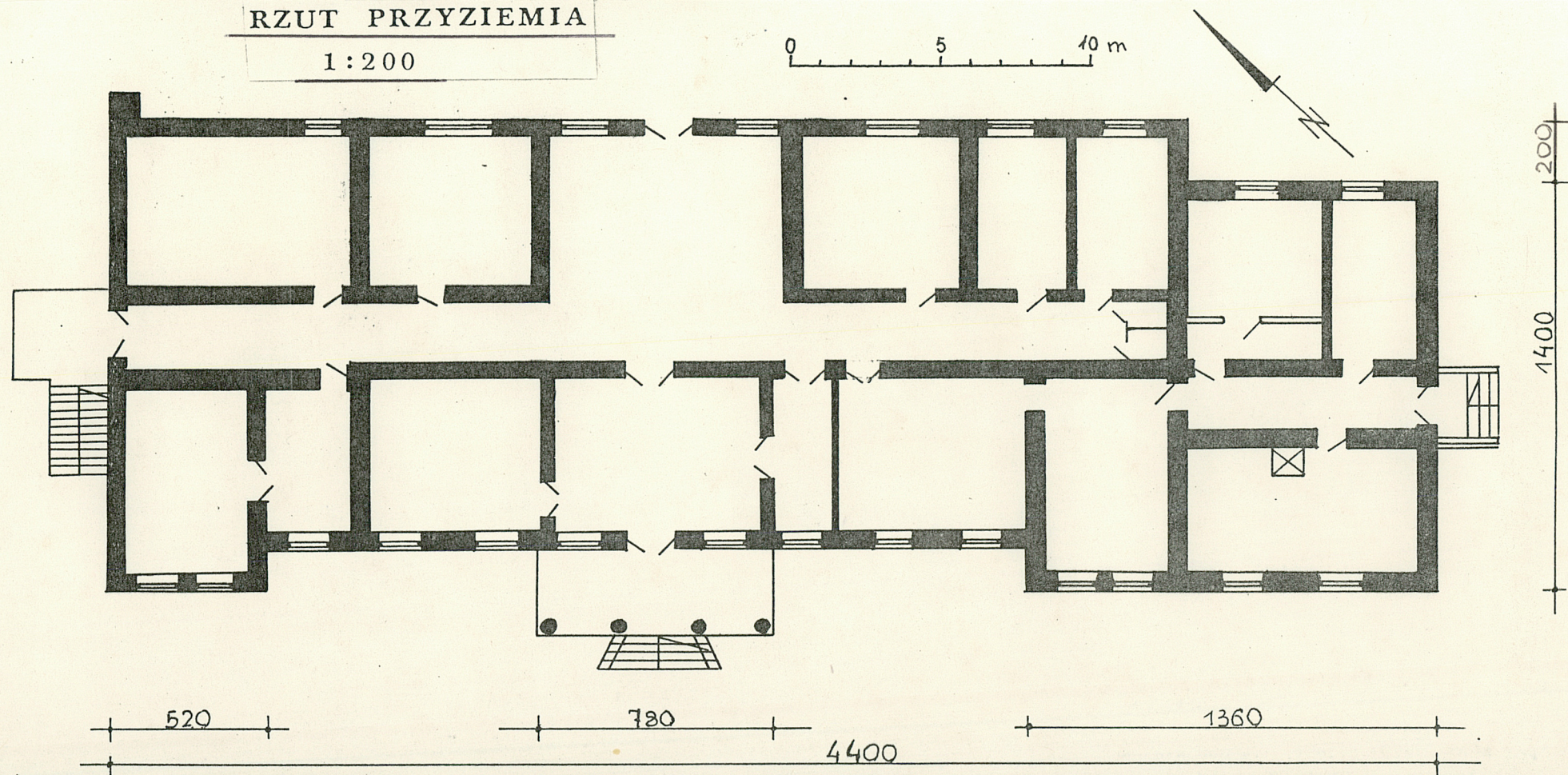


- Portal elewacji frontowej.

RZUT PRZYZIEMIA

1:200

0 5 10 m



1. Miejscowość

Kozice Dolne

2. Obiekt (nazwa jak w karcie)

Pałac w zespole pałacowo-parkowym

3. Zawartość wkładki (nazwa obiektu lub materiału uzupełniającego)

- fotografie współczesne



- Elewacja tylna, pn-wsch.



- Drzwi na korytarz z sali wsch. parteru.



- Fragment wsch. sali parteru.

Wkładkę założył: mgr Barbara Winiarczyk X. 1996 r.
(imię, nazwisko, data)

Miejsce przechowywania negatywów: PSOZ o/Lublin

Z-d Poligr. Jan Jasiński W-wa, ul. Wolna 13, tel. 12-43-83

Wzór ODZ 1978 r.