

1. Obiekt

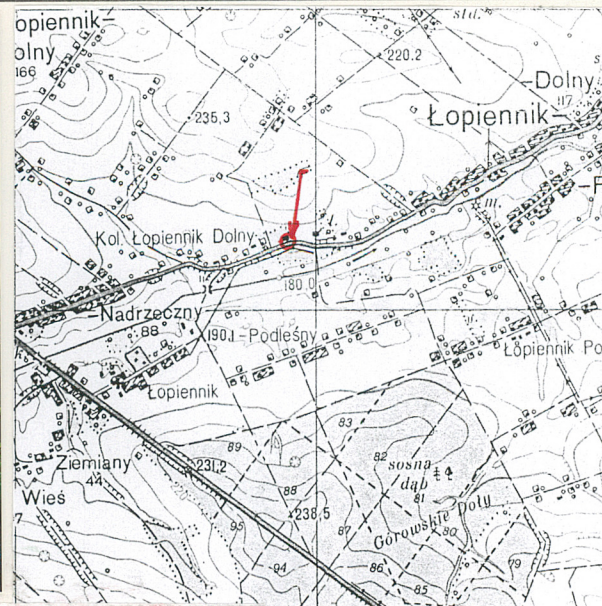
DWÓR W ZESPOLE DWORSKO-PARKOWYM

2. Czas powstania

ok. 1880 r.

3. Miejscowość

KOL. ŁOPIENNIK DOLNY



4. Adres Kol. Łopiennik Dolny
- Nadleśniczówka 106

nr hipoteczny

lub. ewid. gruntów

5. Przynależność administracyjna

województwo lubelskie

gmina Łopiennik Górny

6. Poprzednie nazwy miejscowości

Łopiennik Ruski

7. Przynależność administracyjna
przed 1 VI 1975

województwo chełmskie

powiat Krasnystaw

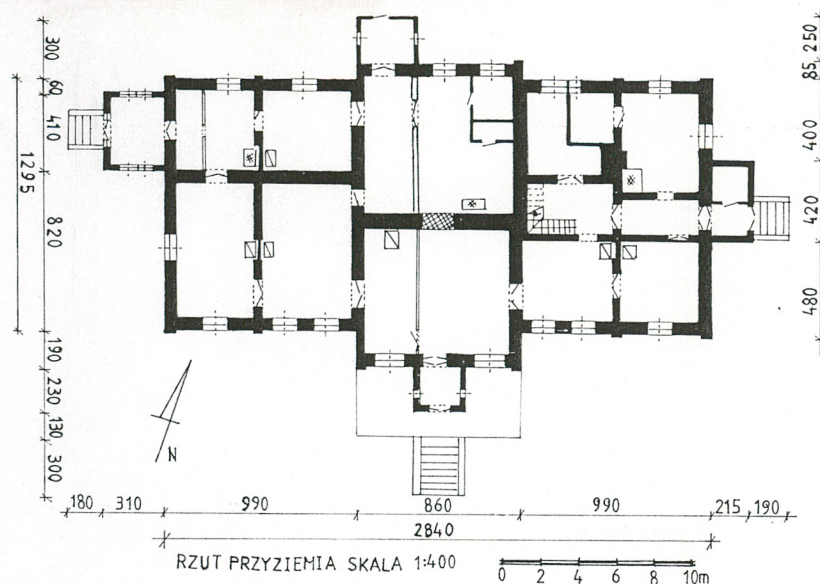
8. Właściciel i jego adres

Nadleśnictwo Krasnystaw
22-300 Krasnystaw-Borek

9. Użytkownik i jego adres

10. Rejestr zabytków

Nr A/148/54 data 06.02.1990 r



Łopiennik był wsią królewską lokowaną w 1426 r. na prawie magdeburskim. W końcu XV w. dobra Łopiennickie należały do Mikołaja Chrzastowskiego i jego synów, najprawdopodobniej założycieli folwarku oraz dworu, o których najwcześniejsza wzmianka w 1565 r. W XVI w. majątek składał się z trzech części: Woli Łopiennickiej, Łopiennika Ruskiego i Łopiennika Lackiego. W 1659 r. Jan Kazimierz nadał te ziemie Jerzemu Niemiryczowi, a od 1667 znalazły się w posiadaniu rodu Prażmowskich i pozostały do XIX w. Analiza zachowanych przekazów archiwalnych nie pozwala na stwierdzenie z całkowitą pewnością czy wszystkie dotyczą one interesującego nas ośrodka dworskiego usytuowanego w d. Łopienniku Ruskim. Z pocz. XVIII w. pochodzą najstarsze dane na temat dworu w Łopienniku. Był to wówczas budynek drewniany, pokryty słomą, na podmurówce, częściowo podpiwniczony, sąsiadujący z oficyną kuchenną i zabudowaniami gospodarczymi. Całość znajdowała się w bardzo złym stanie. W końcu XVIII w. wybudowano nowe budynki folwarczne. W pierwszej poł. XIX w. nastąpiły zmiany w zabudowie założenia folwarcznego. W 2 poł. XIX w. majątek przejął nowy właściciel Rudolf Braunszwejj, z jego rodziną należy wiązać budowę w 1880 r. nowego budynku dworu. Funkcjonowały także budynki gospodarcze - obora, stodoła, czworaki dla służby. W 1919 r. przeszedł na rzecz Skarbu Państwa. Las Łosienno, park, przyległe grunty oraz zabudowa przeszły na rzecz Nadleśnictwa Krasnystaw z siedzibą w Krasnystawie, a od 1927 r. z siedzibą w Łopienniku. Obecnie budynek dworu podzielono na dwa mieszkania wynajmowane przez Nadleśnictwo osobom prywatnym. Część obiektu pozostaje nieużytkowana.

SYTUACJA: Obiekt stanowi część zespołu o kształcie nieregularnego czworoboku, położonego po pn. stronie szosy Chełm - Łopiennik - Krasnystaw, na wzniesieniu opadającym na pd. ku rzece Łopa. Budynek zlokalizowany jest w pd. części zdziczałego parku dworskiego, ok. 60 m od szosy, w którego wsch. części znajdują się budynki gospodarcze z lat 30-tych XX w. (stodoła, piwnica - murowane z ciosów wapiennych oraz drewniana obórka i drewnutnia).

MATERIAŁ I KONSTRUKCJA: Budynek murowany z kamienia wapiennego, otynkowany. Tynk wapienny. Przybudówki murowane z cegły, otynkowane. Ścianki wtórne drewniane szalowane otynkowane oraz z dykty. Stropy drewniane otynkowane z podsufitkami. Więźba dachowa drewniana krokwiowo-jętkowa. Krokwie oparte na murłacie. Całość wzmocniona podwójnym stolcem. Łączenia mocowane tyblami. Dach czterospadowy pokryty eternitem falistym. Nad poszczególnymi przybudówkami daszki pulpitowe oraz dwuspadowy. Między parterem a strychem schody drewniane, dwubiegowe z podestem oraz drewnianą balustradą. Podłogi stare deskowe w większości pomieszczeń układane w ozdobne wzory geometryczne oraz posadzki cementowe. Na strychu gliniana polepa. W przedsionku od pd. posadzka ceramiczna. Stolarka okienna i drzwiowa drewniana. Okna podwójne, dwuskrzydłowe, czterokwaterowe z trójdzielnym oberlufem oraz podwójne, dwuskrzydłowe z lufcikami i jednoskrzydłowe. Drzwi drewniane, dwuskrzydłowe, płycinowe oraz płycinowe przeszklone w górnej części z trójdzielnym nadświetlem.

RZUT: Budynek na rzucie prostokąta ze zryzalitowaną częścią środkową na osi pn.-pd. Dostępny z czterech stron przez niewielkie ganki. Układ wnętrza dwutraktowy, pomieszczenia traktu frontowego w amfiladzie, częściowo zmieniony przez dodanie wtórnych ścianek działowych. Na osi środkowej hall zbliżony do kwadratu i salon - dawniej z wyjściem do ogrodu. Od zach. pokoje mieszkalne. Część kuchенно-gospodarcza od wsch., gdzie trakty przedzielone korytarzem, skąd dostęp schodami na strych.

BRYŁA: prostopadłościenna w części środkowej wysunięta od frontu i tyłu ryzalitowo, z niewielkimi gankami we wszystkich elewacjach. Budynek jednokondygnacyjny, niepodpiwniczony, nakryty dachem czterospadowym. Przybudówki (ganki) o osobnych daszkach pulpitowych i dwuspadowym we wsch. ganku.

ELEWACJE: na wysokim cokole. Artykulacje ścian elewacji wzdłużnych (pn. i pd.) za pomocą boniowanych lizen, zwieńczonych uproszczonym belkowaniem. W elewacjach bocznych samym gzymsem. Otwory okienne prostokątne bez obramień. Elewacje boczne dwuosiowe z przybudówkami we wsch. na osi środkowej, w zach. na osi pn. Elewacja frontowa dziewięcioosiowa z trójosiowym ryzalitem poprzedzonym przybudówką na osi środkowej oraz tarasem. Zwieńczona ścianką parawanową przerywaną półokrągłym szczytem, flankowaną w narożach pilastrami. Otwory okienne ryzalitu w łuku odcinkowym. Elewacja tylna siedmioosiowa z trójosiowym ryzalitem (oś zach. przesłonięta przybudówką), zwieńczonym analogicznie ścianką parawanową, przerywany trójkątnym szczytem.

WYPOSAŻENIE: zachowana posadzka, podłogi drewniane, częściowo stolarka okienna i drzwiowa. Widoczne wnęki zamknięte łukiem odcinkowym po dawnych piecach kaflowych. Obecne piece i kuchnie z białych kafli - nowsze.

INSTALACJE: wodno-kanalizacyjna, c. o., elektryczna, odgromowa, telefoniczna.

14. Kubatura	15. Powierzchnia użytkowa	16. Przeznaczenie pierwotne	17. Użytkowanie obecne
2200 m ³	267 m ²	mieszkalne	dwa mieszkania
18. Prace budowlane i konserwatorskie, ich przebieg i dokumentacja (po 1945 r.)		19. Stan zachowania (fundamenty, ściany zewnętrzne, ściany wewnętrzne, sklepienia, stropy, konstrukcje dachowe, pokrycie dachu, wyposażenie i instalacje)	
<p>W 1947 r. przeprowadzono remont dachu.</p> <p>W 1964 r. naprawiono i wymieniono fundamenty budynku.</p> <p>W 1973 r. remont pomieszczeń mieszkalnych i instalacji wc.</p> <p>W latach 80-tych XX w. zmieniono pokrycie dachu z blachy na eternit, przeprowadzano doraźne remonty we wnętrzu budynku.</p> <p>W 1997 r. wykonano kosztorysy i przygotowywano budynek do generalnego remontu, który nie został zrealizowany do dziś z powodu niemożliwości zdobycia środków (w tym czasie współczesne zniszczenia elementów 60-90 %).</p>		Ogólny stan budynku zły. Zagrzybienie murów.	
20. Najpilniejsze postulaty konserwatorskie			
Budynek do generalnego remontu.			

21. Akta archiwalne i źródła ikonograficzne (rodzaj, numer i miejsce przechowywania)

APL, ks. gr krasn., RMO, sygn. 67.
APL, ks. gr. krasn., RMO, sygn. 51.
APL, ks. gr. krasn., RMO, sygn. 73.
APL, ks. gr. lub., RMO, sygn. 206.
Sąd Rejonowy w Krasnymstawie. Wydział ksiąg X wieczystych,
sygn. Ar 567, s. 8.

22. Bibliografia

- H. Gawarecki, J. Marszałek, T. Szczepanik, W. Wójcikowski, Lubelszczyzna, Warszawa 1978, s. 191.
- Słownik geograficzny Królestwa Polskiego i innych ..., pod red. F. Sulimierskiego, B. Chlebowskiego, W. Walewskiego, T. V, Warszawa 1884, s. 723.
- Kol. Łopiennik Dolny. Zespół dworsko-parkowy, gm. Łopiennik Górny, woj. chełmskie, opr. J. Łojek, J. Szponar, Zamość 1987, mps SOZ w Chełmie.
- Dane inwentaryzacyjne parku w Łopienniku wg stanu na dzień 31.07.1978 r., opr. L. Tomaszewski (maszynopis w Nadleśnictwie Krasnystaw).

23. Uwagi różne

24. Opracowanie karty ewidencyjnej

tekst Anna Sikora-Terlecka, 20.09.2001 r. *A. Terlecka*
imię, nazwisko, data, podpis

plany, rysunki Bożena Stanek-Lebioda, 15.09.2001 r. *Bożena Stanek-Lebioda*
imię, nazwisko, data, podpis

zdjęcia fotogr. Bożena Stanek-Lebioda, 07.08.2001 r. *Bożena Stanek-Lebioda*
imię, nazwisko, data, podpis

miejsce przechowywania negatywów SOZ w Lublinie

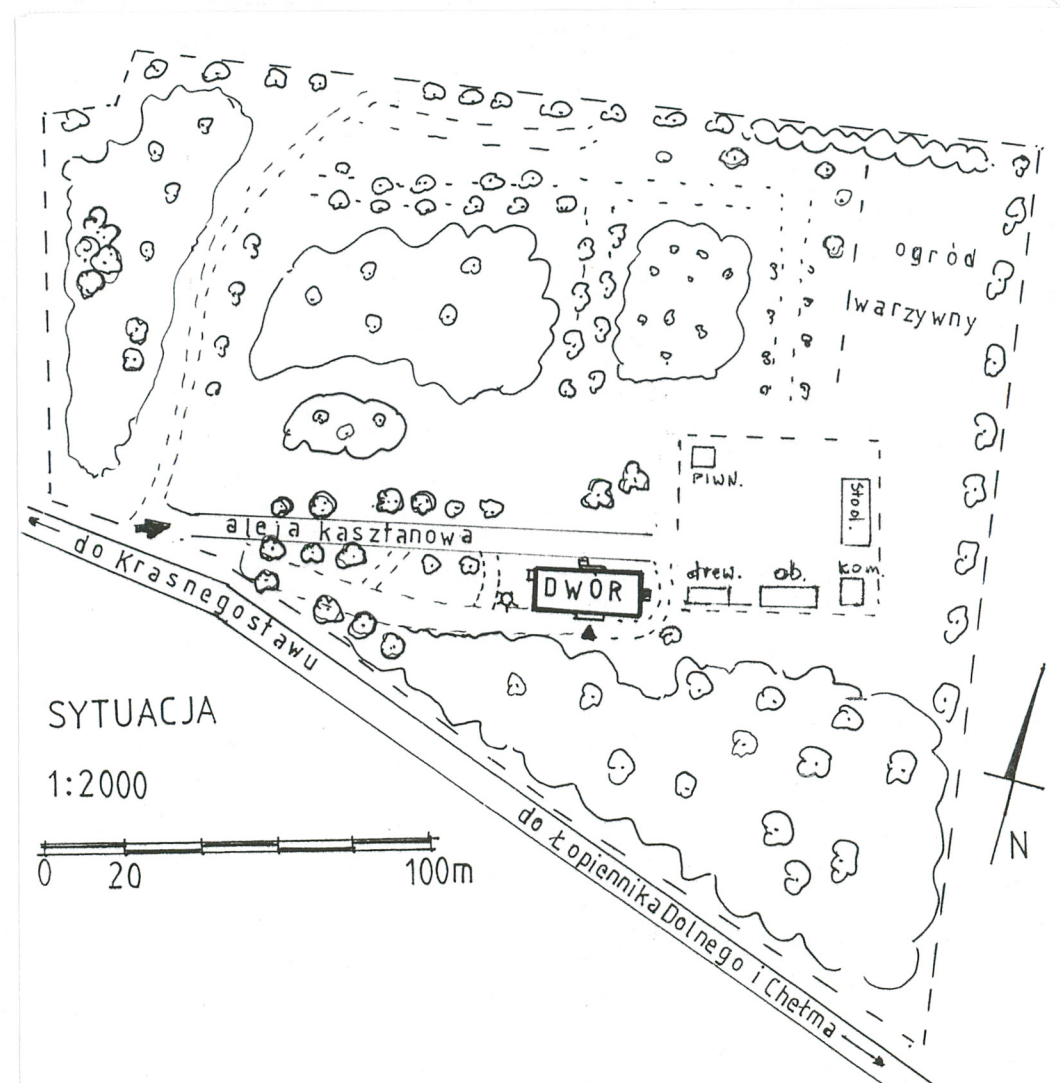
KARTA PO WYPEŁNIENIU PODLEGA OCHRONIE NA PODSTAWIE PRZEPISÓW PRAWA AUTORSKIEGO

25. Adnotacje o inspekcjach, informacje o zmianach (daty, imiona i nazwiska wypełniających)

26. Załączniki

Wkładka nr 1, 2, 3, 4

1. Miejscowość <u>Łopiennik Dolny</u>	5. Obiekt (nazwa jak w karcie) <u>D W O R</u>	6. Zawartość wkładki (nazwa materiału uzupełniającego) <u>Plan sytuacyjny i fotografie</u>
2. Gmina <u>Łopiennik Górny</u>		
3. Powiat <u>Krasnystaw</u>		
4. Województwo <u>lubelskie</u>		



Wkładkę założył: B.Stanek-Lebioda, IX 2001
(imię, nazwisko, data)

Miejsce przechowywania negatywów SOZ Chełm

Fot.1 Widok od pd.-zach. na elewację frontową



Fot.2 Widok od pd.-wsch. na elewację frontową



1. Miejscowość Łopiennik Dolny	5. Obiekt (nazwa jak w karcie)	6. Zawartość wkładki (nazwa materiału uzupełniającego)
2. Gmina Łopiennik Górny	D w ó r	Fotografie
3. Powiat Krasnystaw		
4. Województwo lubelskie		

Fot.3 Elewacja tylna (pn.)



Fot.4 Elewacja pn.-zach.



Wkładkę założył: B. Stanek-Lebioda, IX 2001

(imię, nazwisko, data)

Miejsce przechowywania negatywów SOZ Chełm

Fot. 5 Elewacja pn.- wsch.



Fot.6 Wejście z przedsionka do hallu



1. Miejscowość Łopiennik Dolny	5. Obiekt (nazwa jak w karcie)	6. Zawartość wkładki (nazwa materiału uzupełniającego)
2. Gmina Łopiennik Górny	D w ó r	Fotografie
3. Powiat Krasnystaw		
4. Województwo lubelskie		

Fot.7 Szafa wnękowa w korytarzu od wsch.



Fot. 8 Posadzka w przedsionku od frontu

Wkładkę założył: B. Stanek-Lebioda, IX 2001
(imię, nazwisko, data)

Miejsce przechowywania negatywów SOZ w Chełmie

Fot. 9 Schody na strych



Fot.10 Fragment więźby dachowej



1. Miejscowość Łopiennik Dolny	5. Obiekt (nazwa jak w karcie)	6. Zawartość wkładki (nazwa materiału uzupełniającego)
2. Gmina Łopiennik Górny	D w ó r	Fotografie
3. Powiat Krasnystaw		
4. Województwo lubelskie		

Fot.11 Fragment parku przed elewacją pn.
widok na zach.



Fot.12 Widok na podwórkę gospodarczą
od strony dworu



Wkładkę założył: B. Stanek-Lebioda, IK, 2001

(imię, nazwisko, data)

Miejsce przechowywania negatywów SOZ w Chełmie