

6882

LUBELSKIE

1. Obiekt

847/1

DWÓR

(1)

2. Czas powstania  
ok. poł. XIX w.  
/1868 r?/,  
XIX/XX w.

3. Miejscowość

BRZEZICE

4. Adres BRZEZICE, GM. PIASKI  
SZKOŁA PODSTAWOWA  
Wykaz hip. Dobra Brzezice 223-226  
nr hipoteczny KW 69 981

5. Przynależność administracyjna

lubelskie

województwo

Piaski

gmina

pow. ŚWIDNIK

6. Poprzednie nazwy miejscowości

Brzezycze /Długosz/

7. Przynależność administracyjna przed 1.VI.1975

lubelskie

województwo

lubelski

powiat

8. Właściciel i jego adres:

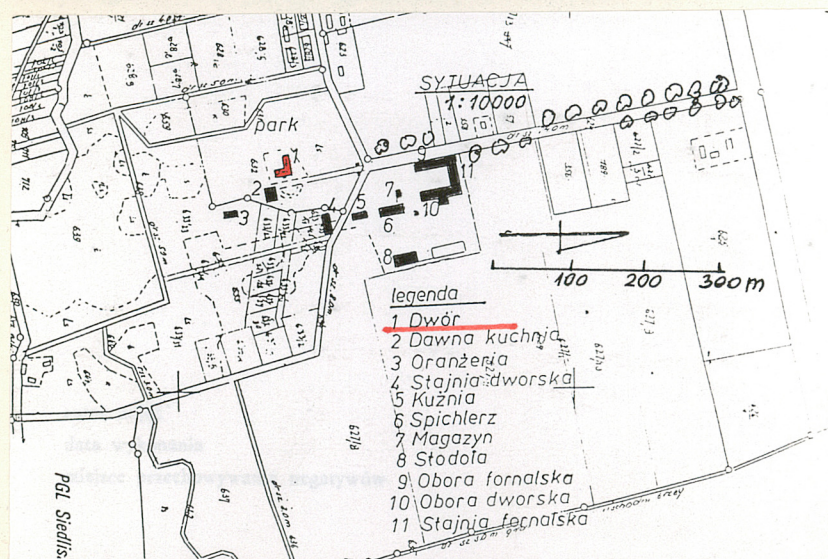
Skarb Państwa

9. Użytkownik i jego adres:

Szkoła Podstawowa w Brzezicach,  
Przedszkole

10. Rejestr zabytków

Nr A/731 data 11. 08. 77





## 12. Autorzy, historia obiektu, określenia stylu

Brzezice jako wieś posiadają odległą tradycję historyczną. Wiadomo, iż w 1330 r. otrzymały zamianę prawa lokacyjnego średzkiego na magdeburskie. W/g Długosza Zbigniew Oleśnicki nabył tę wieś dla biskupa krakowskiego, zaś w w. XVII prawo własności przysługiwało Aleksandrowi Lanckorońskiemu. Od 1862 r. Brzezice należały do Ludwika z Ligowskich Zembrzuskiej, a następnie, po 1863 r. odziedziczył je Jan Zembrzusi. Kolejnym właścicielem majątku został drugi z synów Ludwika - Władysław. W 1885 r. dobra obejmowały 729 mórg 201 prętów oraz 363 m 200 prętów uprawianych przez chłopów w zamian za serwituty. W roku 1891 dobra Brzezice nabyła rodzina spolszczonych Włochów hr. del Campo Scipio. W 1914 r. Maria hrabina del Campo Scipio przekazała majątek o wartości 137 tys. Rb. synowi Włodzimierzowi. W r. 1938 wydzielono z dóbr trzy kolonie: I, II, III. Część ziemi przeszła w ręce nowych właścicieli, jednak większość pozostawał własnością hr. Włodzimierza del Campo Scipio aż do II wojny światowej. W 1947 r. dobra Brzezice obejmujące pow. 343 ha 8500 m<sup>2</sup> zostały rozparcelowane wskutek reformy rolnej. Dwór z parkiem przekazano władzom oświatowym, na potrzeby szkoły podstawowej, natomiast budynki gospodarcze i folwarczne przejęła RSP Brzezice. Obecny wygląd dworu świadczy o kilku etapach budowlanych. Pierwotny budynek /prawdopodobnie z ok. poł. XIX w., klasycystyczny/ był znacznie mniejszy od obecnego /niższy, płytszy i bez dobudowanego od tyłu skrzydła pn./. Posiadał trójosiowy ganek na osi przed wejściem i symetryczny układ dwutraktowego, trójdzielnego wnętrza, z osiowo umieszczoną sienią. Modernizacja budowli przez rodzinę del Campo Scipio na przeł. XIX i XX w., zadecydowała w pryncypiach o dzisiejszym wyglądzie zabytku. /Niestety nazwiska architektów pozostają nieustalone./ Dwór został podwyższony z zaadaptowaniem do celów użytkowych strychu; dobudowano płytki trakt frontowy, w którym od pd. urządzono boczną klatkę schodową. Dobudowano skrzydło tylne i portyk południowy. Obecną postać architektoniczną otrzymał wówczas płytki ryzalit w fasadzie.

## 13. Opis (sytuacja material i konstrukcja, rzut, bryła, elewacje, dach, wnętrze wyposażenie, alacje)

**Sytuacja:** Obiekt usytuowany jest na terenie parku przy alei parkowej, którą poprzedza droga biegnąca bez skrętów z pn. na pd., od szosy Lublin - Chełm, obsadzona lipami. Dwór zwrócony jest fasadą na wsch. Od frontu zachowany podjazd z gazonem.

**Materiał i konstrukcja:** Wymurowany z cegły palonej ceramicznej na zaprawie wapiennej. Obustronnie tynkowany. Fundamenty i mury fundamentowe wykonane z opoki na zaprawie wapiennej. Dach drewniany o konstrukcji krokwiowo-płatwiowej ze stolcami. We wszystkich pomieszczeniach nowe stropy. Pokrycie dachu - eternit. Podłogi drewniane i lastrico.

**Rzut:** Obiekt założony na rzucie odwróconej litery L, z płytkim ryzalitem od strony fasady. Obejmuje korpus główny i dobudowane skrzydło tylne.

**Bryła:** Bryła budynku zróżnicowana, dwu- i jednokondygnacyjna, z partelowym gankiem przed głównym wejściem, przybudówką od tyłu do skrzydła pn. oraz portykiem kolumnowym podtrzymującym taras, na wysokości dolnej kondygnacji od pd. Dachy o formie zróżnicowanej. Nad korpusem głównym mansardowo-naczółkowy.

**Elewacje:** Fasada niesymetryczna, z lekko zryzalitowaną siedmioosiową częścią środkową. Centrum fasady wyodrębnione architektonicznie. Dwukondygnacyjne, trójosiowe, podzielone wielkoporządkowymi pilastrami i kordonowym gzymsem pasowym, zwieńczone gierowanym gzymsem i trójkątnym oprofilowanym szczytem. Skrajne części fasady na wys. dolnej kondygnacji flankowane pseudopilastrami. Lico ścian gładkie. Otwory w przewadze prostokątne, na wys. górnej kondygnacji - trzy okna przekryte półkoliście. Pozostałe elewacje mniej dekoracyjne /poza pd. z portykiem/, zwieńczone gzymsem, w kierunku pionowym podzielone gzymсами międzykondygnacyjnymi o zróżnicowanym profilu.

**Wnętrze:** We wnętrzu wyodrębnia się prostokątny, trójdzielny, dwutraktowy korpus główny, z osiowo usytuowaną sienią w trakcie frontowym. Część pomieszczeń wtórnie rozdrobniona. Skrzydło tylne dwudzielne, dwutraktowe, układ pomieszczeń - w amfiladzie. Poziom podłóg obniżony względem korpusu. W obrębie strychu, dostępnego z bocznej klatki schodowej, z osobnym wejściem w fasadzie, układ pomieszczeń niesymetryczny, z korytarzem komunikacyjnym. Część lokalności - w amfiladzie. Brak szczegółów do odnotowania. Do czasu remontu na przeł. 1.60/70 XX w., jedno z pomieszczeń w części pd. posiadało sklepienie. Pierwotnie pełniło funkcję kaplicy. Obiekt nie podpiwniczony, poza kotłownią CO, urządzoną współcześnie.



14. Kubatura	15. Powierzchnia użytkowa	16. Przeznaczenie pierwotne	17. Użytkowanie obecne
2608 m <sup>3</sup>	579,2 m <sup>2</sup>	Dwór	Szkoła i przedszkole
18. Prace budowlane i konserwatorskie, ich przebieg i dokumentacja		19. Stan zachowania (fundamenty, ściany zewnętrzne, ściany wewnętrzne, sklepienia, stropy, konstrukcje dachowe, pokrycie dachu, wyposażenie i instalacje)	
Remont generalny w l. 1969-71. /patrz p. 12/		Stan zachowania obiektu dobry poza widocznym zawilgoceniem tynków zewnętrznych.	
20. Najpilniejsze postulaty konserwatorskie			
<ul style="list-style-type: none"> <li>- Obiekt powinien pozostawać pod ochroną konserwatorską.</li> <li>- Obecna funkcja zabytku nie budzi zastrzeżeń.</li> <li>- Postuluje się powrót do pierwotnej przestrzenności pomieszczenia w obrębie parteru, na osi, w trakcie tylnym.</li> <li>- Postuluje się przeprowadzenie badań architektonicznych, w celu ustalenia pierwotnej dyspozycji wnętrza obiektu /pod kątem potwierdzenia istnienia sieni przelotowej na osi poprzecznej/.</li> <li>- Przy powrocie do pierwotnej przestrzenności sieni, postuluje się ponowne zastosowanie metalowych krętych schodów na piętro. Do ich odtworzenia mogą służyć relikty schodów pierwotnych, składowane jako złom na terenie parku.</li> </ul>			



21. Akta archiwalne (rodzaj akt, numer i miejsce przechowywania)

Wykaz Hipoteczny Nr 223-226, w pos. Sądu Rejonowego w Lublinie,  
X Wydział Ksiąg Hipotecznych.

22. Bibliografia

Słownik Geograficzny Królestwa Polskiego..., pod red. Chle-  
bowskiego, woj. lubelskie, wyciąg haseł, Lublin 1974.

Katalog Zabytków Sztuki w Polsce, pow. lubelski, t.VIII, z.10,  
W-wa 1967.

- M. Kseniak, M. Martyn, Opracowanie ewidencyjne parku dworskiego  
w Brzezicach, Lublin 1976, maszynopis w pos. PSOZ Lublin.

D. Fijałkowski, M. Kseniak, Parki dworskie Lubelszczyzny.

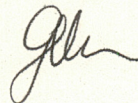
23. Źródła ikonograficzne i fotografie (rodzaj, miejsce przechowywania sygnatury)

24. Uwagi różne

25. Wypełnił

tekst mgr G.Michalska  
plany,rys. mgr G.Michalska  
zdjęcia mgr G.Michalska

28.11.93 r.



26. Sprawdził



1. Miejscowość	2. Obiekt (nazwa jak w karcie)	3. Zawartość wkładki (nazwa obiektu lub materiału uzupełniającego)
BRZEZICE	DWÓR	

c.d. pkt 12

W okresie po II wojnie światowej, w l. 1969/70 przeprowadzono remont generalny dworu, podczas którego nie tylko wymieniono elementy konstrukcyjne, urządzono kotłownię CO w świeżo wykopanej piwnicy pod tylnym traktem, wymieniono część stolarki okiennej i drzwiowej, odświeżono tynki, wprowadzono wtórne podziały pomieszczeń, ale także zlikwidowano stalowe ażurowe kręte schody na piętro, znajdujące się w sieni oraz część pierwotnego wyposażenia, jak kominek, boazerie, parkiety. Zniszczone pozostałości wym. schodów leżą porzucone w parku.

c.d. pkt 13

Wyposażenie: W zakresie pierwotnego wyposażenia do odnotowania: kredens dębowy wmurowany w ścianę pomieszczenia pn.-zach., kredens wolnostojący, lustro w drewnianej ramie. Część mebli przekazano do muzeum w Łęcznej. Dwór wyposażony jest w instalację CO, elektryczną, wodno-kanalizacyjną.

Wkładkę założył: mgr Grażyna Michalska 28.11.93  
(imię, nazwisko, data)

Miejsce przechowywania negatywów: .....



1. Miejscowość BRZESICE	2. Obiekt (nazwa jak w karcie) DWÓR	3. Zawartość wkładki (nazwa obiektu lub materiału uzupełniającego) 1. FASADA	2. ELEWACJA PN. 3. ELEWACJA PD.
----------------------------	--	---	------------------------------------



Wkładkę założył: G. Michalska 28.XI.93r.  
(imię, nazwisko, data)  
PSOZ Lublin

Miejsce przechowywania negatywów: .....

Z-d Poligr. Jan Jasiński W-wa, ul. Wolna 13, tel. 12-43-83

Wzór ODZ 1978 r.



BRZEZICE

DWÓR

1. ELEWACJA PD.  
2. WIDOK OD PN.-ZACH.

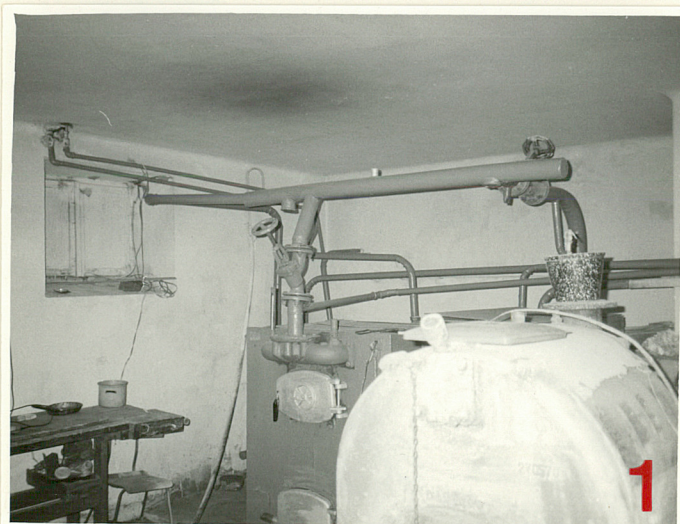
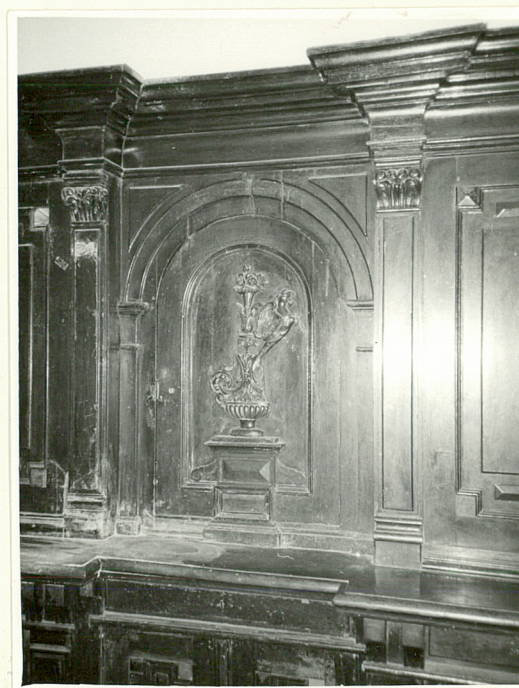
3. WIDOK OD PD.  
4. WIDOK OD PD.-ZACH.  
5. WEWN. DRZWI WEJŚCIOWE



6. WIDOK OD ZACH.



1. Miejscowość BRZEEZICE	2. Obiekt (nazwa jak w karcie) DWÓR	3. Zawartość wkładki (nazwa obiektu lub materiału uzupełniającego) WYPOSAŻENIE WNETRZA	1. KOTŁOWNIA
-----------------------------	--	---	--------------



Wkładkę założył: ..... G. Michalska 28.XI.93r. ....  
(imię, nazwisko, data)

Miejsce przechowywania negatywów: ..... PSOZ Lublin .....

Z-d Poligr. Jan Jasiński W-wa, ul. Wolna 13, tel. 12-43-83

Wzór ODZ 1978 r.



BRZEZICE

DWÓR

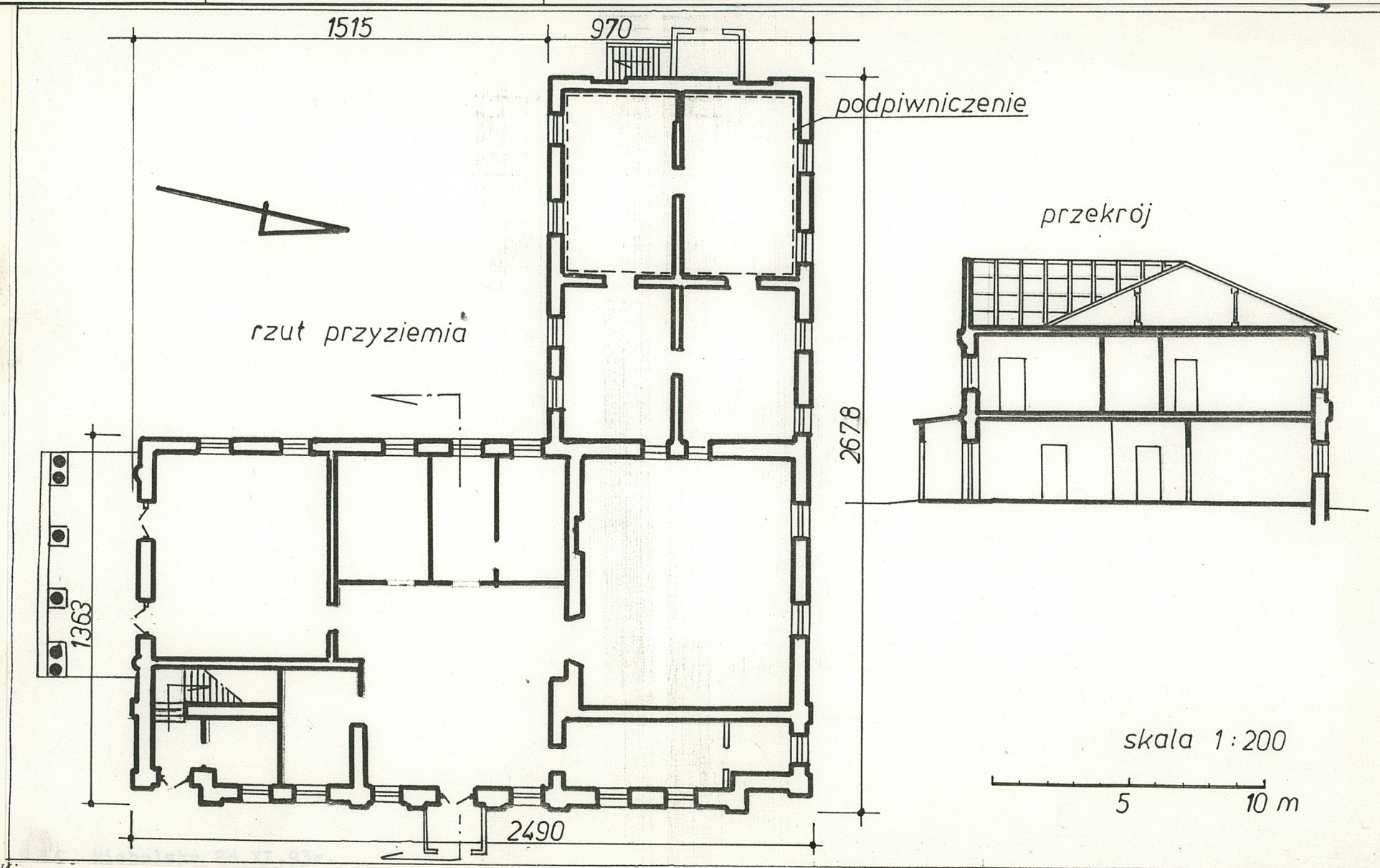


1. STRYCH
2. ZDEMONTOWANE SCHODY WEWNĘTRZNE





1. Miejscowość	2. Obiekt (nazwa jak w karcie)	3. Zawartość wkładki (nazwa obiektu lub materiału uzupełniającego)
BRZEEZICE	DWÓR	RZUT I PRZEKRÓJ



Wkładkę założył: .....  
(imię, nazwisko, data)

PSOZ Lublin

Miejsce przechowywania negatywów: .....



BRZEZICE

DWÓR

RZUT PODDASZA

*rzut piętra 1:200*

