

1. Obiekt **PAŁAC ob. SZKOŁA**

2. Czas powstania  
**XIX w.**

3. Miejscowość  
**KRASNE**

4. Adres **Krasne**  
**22-172 Pawłów**

nr hipoteczny .....

5. Przynależność administracyjna  
województwo **chełmskie**  
gmina **Rejowiec Fabryczny**  
*pow. chełm*

6. Poprzednie nazwy miejscowości

7. Przynależność administracyjna  
przed 1 VI 1975

województwo **lubelskie**

powiat **Chełm**

8. Właściciel i jego adres

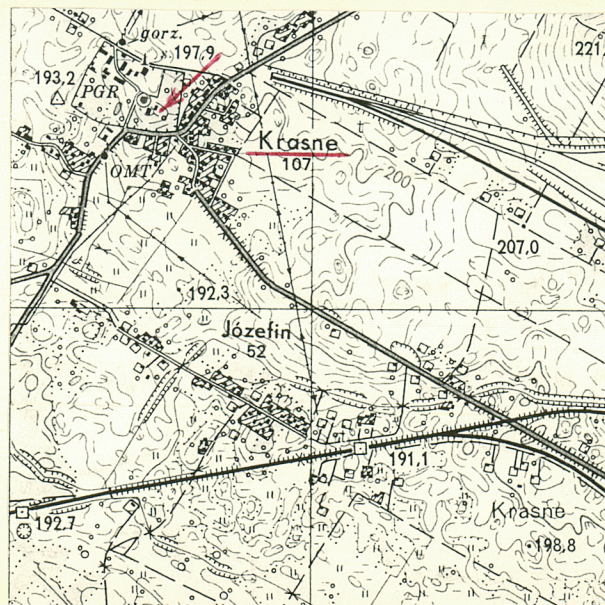
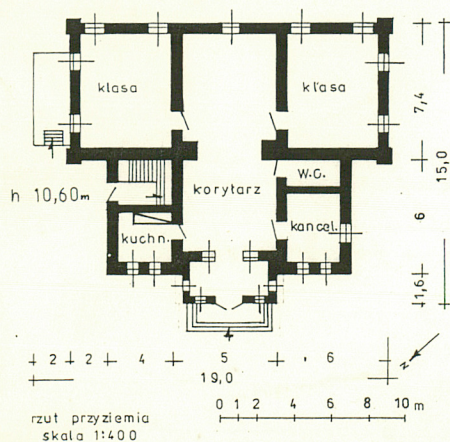
**Kuratorium Oświaty i Wychowania  
w Chełmie**

9. Użytkownik i jego adres

**Szkoła Podstawowa w Krasnem**  
**22-172 Pawłów**

10. Rejestr zabytków

Nr **A-208** data **23.12.1998**





**Sytuacja.** Pałac - posadowiony na dominującym nad otoczeniem wyniesieniu - stanowi jeden z elementów dawnego zespołu pałacowo-folwarcznego złożonego z parku i pałacu z budynkami towarzyszącymi (brama ze stróżówką na linii muru otaczającego park, piwnice, pompa, szalet), budynków gospodarczych i przemysłowych oraz czworaków (obecnie zachowane: pałac, park, jedna piwnica, restaurowany mur, spichlerz, gorzelnia, dom rządcy). Zespół położony w zachodniej części przestrzennego układu wiejskiego, od wschodu graniczy z zabudową wiejską, przylega do idącej przez wieś drogi Pawłów - Józefin.

**Materiał, konstrukcja.** Budynek murowany z kamienia wapiennego, ciętego na płaskie prostopadłościennie kostki, łączonego zaprawą wapienno-piaskową. Otwory drzwiowe i okienne oraz cerowania murów w trakcie remontu wzmocniane paloną cegłą na zaprawie cementowo-piaskowej. Tynki gładkie, wapienno-piaskowe i wapienno-cementowe. Grubość murów ściennych 60 cm, w ganku i działowe 30 cm. Stropy na parterze, piętrze, poddaszu, płaskie typu Kleina. Sklepienie w piwnicy murowane z palonej cegły, na zaprawie wapienno-piaskowej kolebkowe. więźba dachowa drewniana. Krokwie grubości 12 cm usztywnione jętkami, na koronie murów połączone z murłatą, pobite szalunkiem 1,5 cala, pokryte żelazną pocynkowaną blachą. Na parterze i pierwszym piętrze drewniana podłoga, na parterze malowane farbą olejną na brązowo i pokryta wykładziną PCW, w sanitariatach płytki terrakoty; w ganku, piwnicy, na poddaszu gładź betonowa. Schody wewnętrzne drewniane, zewnętrzne betonowe z okładziną z lastrico, do piwnicy betonowe. Drzwi drewniane, jedno i dwuskrzydłowe, płycinowe. Stolarka okienna drewniana. Piece kaflowe, kominy murowane z palonej cegły.

**Rzut.** Budynek założony na planie dwóch prostokątów przylegających do siebie bokami dłuższymi; prostokąt frontowy z wnęką drzwiową na osi (powtórzoną na drugiej kondygnacji) poprzedzony gankiem, krótszy i węższy, w formie "ryzalitu". Układ wnętrz dwutraktowy w części frontowej, jednoraktowy w części tylnej; trójdzielny, z sienią w dziale środkowym. Klatka schodowa w północnej części "ryzalitu". Wejście do piwnicy z zewnątrz od strony północnej.

**Bryła.** Złożona z dwóch prostopadłościennych członów o ujednoliconej dwukondygnacyjnej wysokości, z wnęką drzwiową na pierwszej i balkonową - na drugiej kondygnacji. Obydwa człony nakryte dachami dwuspadowymi, niskimi, o kalenicach ułożonych prostopadle: w członie frontowym równolegle do osi poprzecznej, w członie tylnym równolegle do osi podłużnej. Ganek nakryty dachem płaskim. W części tylnej małe podpiwniczenie.

**Elewacje.** Dwukondygnacyjne, gładko potynkowane; narożniki członu tylnego flankowane pilastrami; elewacje wieńczy niepełne belkowanie; otwory okienne o wykrojach prostokątnych.

W XIX w. dobra Krasne obejmowały wieś i folwark Krasne oraz wsie Zalesie i "Majdan Józefin albo Popielniki". Początek XX w. własność Antoniny z Przanowskich Gutowskiej (mąż A. Gutowskiej - Michał Gutowski rozstrzelany przez Niemców w czasie II wojny światowej w Kumowej Dolinie).

Obecny pałac wybudowany w XIX w. Spalony w 1915 r. Po I wojnie światowej odbudowany, dach w miejscach gontów pokryto papą. Po II wojnie światowej w pałacu mieściły się mieszkania b. pracowników dworskich i folwarcznych, biura PGR, świetlica wiejska, szkoła.

Remont kapitalny, połączony z przebudową wnętrza, w latach 1959-1968. Parter adaptowano dla potrzeb szkoły, na piętrze - rozplanowanym i przebudowanym w sposób nowy - urządzono mieszkania dla trzech rodzin nauczycielskich.

Zakres prac remontowych: przesunięcie ścian działowych na parterze, budowa sanitariatów, nowe betonowe posadzki i podłogi; nowy strop nad I i II kondygnacją (Klein), wymiana więźby dachowej, pokrycie dachu blachą pocynkowaną, nowe schody na piętro i poddasze, wymiana stolarki drzwiowej i okiennej; założenie instalacji wodnej i kanalizacyjnej (do czasu drugiej wojny w pałacu nie było instalacji elektrycznej, a wodę czerpano z pompy stojącej obok pałacu, a także przywożono ze źródła "Krynicy" bijącego na łąkach pod Krasnem).



<p>14. Kubatura</p> <p>ok. 2130 m<sup>3</sup></p>	<p>15. Powierzchnia użytkowa</p> <p>360 m<sup>2</sup></p>	<p>16. Przeznaczenie pierwotne</p> <p>mieszkalne (rezydencjonalne)</p>	<p>17. Użytkowanie obecne</p> <p>szkoła, mieszkalne</p>
<p>18. Prace budowlane i konserwatorskie, ich przebieg i dokumentacja</p> <p>Remont kapitalny 1959 - 1968 r.:</p> <ul style="list-style-type: none"> <li>- remont ścian</li> <li>- położenie nowych stropów, posadzek, podłóg</li> <li>- zmiana więźby dachowej i pokrycia dachu</li> <li>- wymiana stolarki</li> <li>- założenie obecnie istniejących instalacji</li> </ul>		<p>19. Stan zachowania (fundamenty, ściany zewnętrzne, ściany wewnętrzne, sklepienia, stropy, konstrukcje dachowe, pokrycie dachu, wyposażenie i instalacje)</p> <p>Ogólny stan zachowania dobry.  Fundamenty stan dobry. Ściany stan dobry.  Stropy stan dobry. Dach stan dobry, Podłogi, stolarka stan dobry. Instalacje stan dobry.</p> <p>20. Najpilniejsze postulaty konserwatorskie</p> <p>Uzupełnienia i przetarcia wymagają tynki.</p>	



21. Akta archiwalne (rodzaj akt, numer i miejsce przechowywania)

24. Uwagi różne

22. Biblioteka

Dokumentacja ewidencyjna założenia dworsko-parkowego  
w Krasnem, opr. E.Maj Cz.Kiełboń.  
Słownik geograficzny Królestwa Polskiego i innych  
krajów słowiańskich ..., T.IV, Warszawa 1883, s.623-  
624; Księga adresowa Polski (wraz z w.m.Gdańskiem),  
Warszawa 1929, s.529

23. Źródła ikonograficzne i fotografia (rodzaj, miejsce przechowywania, sygnatury)

25. Opracował

tekst..... Bronisław Seniuk 1993 r. *B. Seniuk*  
imię, nazwisko, data, podpis

plany, rysunki..... Bronisław Seniuk 1993 r. *B. Seniuk*  
imię, nazwisko, data, podpis

zdjęcia fotogr. .... Bronisław Seniuk 1993 r. *B. Seniuk*  
imię, nazwisko, data, podpis

miejsce przechowywania negatywów ..... P.S.O.Z. w Chełmie

KARTA PO WYPEŁNIENIU PODLEGA OCHRONIE NA PODSTAWIE PRZEPISÓW PRAWA AUTORSKIEGO

26. Adnotacje o inspekcjach, informacje o zmianach (daty, imiona i nazwiska wypełniających)

27. Załączniki

Wkładka nr 1,2

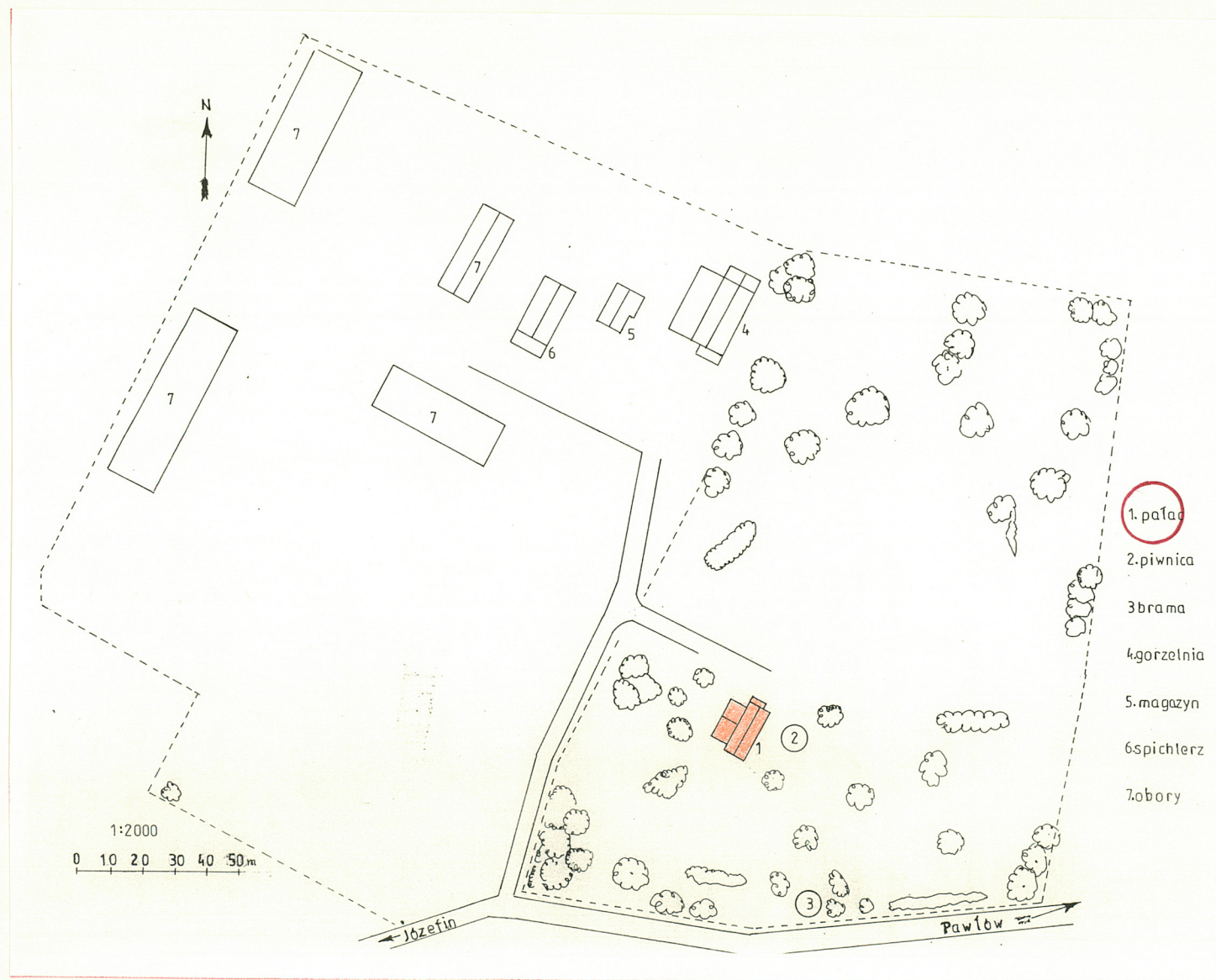


1. Miejscowość  KRASNE	2. Obiekt ( nazwa jak w karcie )  PAŁAC ob. SZKOŁA	3. Zawartość wkładki ( nazwa obiektu lub materiału uzupełniającego )
<p>13. c. dalszy</p> <p>Fasada: symetryczna, siedmioosiowa, z trójosiowym gankiem w pierwszej kondygnacji, okna wstęgowe, trójkwaterowe; w drugiej kondygnacji wnęka balkonowa z dwuskrzydłowymi drzwiami i tarasem na dachu ganku; w szczycie prostokątne okienko. Elewacje boczne: czteroosiowe (północna czterokondygnacyjna), z balkonami w drugiej kondygnacji członu drugiego; okna prostokątne, dwuskrzydłowe z oberluftem, sześciokwaterowe, w członie tylnym nadokienniki; w szczytach, nad zdwojonym gzymsem, okrągłe okna w profilowanej opasce z tynku; w elewacji południowej wyprawiony w tynku herb. Elewacja tylna: symetryczna, pięcioosiowa.</p> <p>Wnętrze. Ściany tynkowane, malowane farbą emulsyjną. Drzwi płycinowe, jednoskrzydłowe, malowane farbą olejną na biało. W kuchni kaflowy trzon kuchenny. W klatce schodowej drewniane schody z drewnianą balustradą z tralkami do mieszkań nauczycieli: jedno trójwewnętrzne, w drugim cztery wnętrza. Trzony kuchenne kaflowe. Na poddasze schody drewniane, z poręczą, bez tralek.</p> <p>W piwnicy piec c.o.</p> <p>Instalacje: elektryczna, wodno-kanalizacyjna, centralnego ogrzewania, telefoniczna, odgromowa.</p>		<p>12. c.dalszy</p> <p>Informator: Helena Koman, l. 80, córka ostatniego rządcy i gumiennego, Leon Trus, dyr. szkoły w Krasnem.</p>

Wkładkę założył: Bonisław Beniuk 1993 v.  
(imię, nazwisko, data)

Miejsce przechowywania negatywów: PSO 2 w Chetmie





Sytuacja skala 1:2000



1. Miejscowość KRASNE	2. Obiekt (nazwa jak w karcie) PAŁAC ob. szkoła	3. Zawartość wkładki (nazwa obiektu lub materiału uzupełniającego) Fotografie
--------------------------	--	--

I strona:

1. widok od frontu
2. elew. frontowa ipłn.

Wkładka nr 2, I strona:

3. elew. pld. i tylna
4. elew. pld.

Wkładka nr 2, II strona

5. elewacja pld.
6. górny fragment elew. pld.
7. elewacja tylna
8. fragment muru ogrodzenia



Bronisław Seniuk 1993 r.

Wkładkę założył: .....  
(imię, nazwisko, data)

PSOZ w Chełmie

Miejsce przechowywania negatywów: .....



