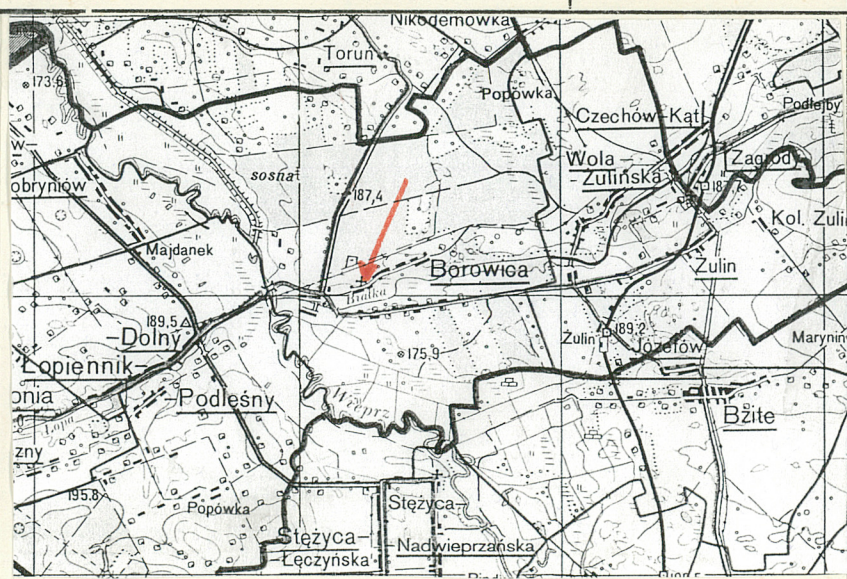


5491

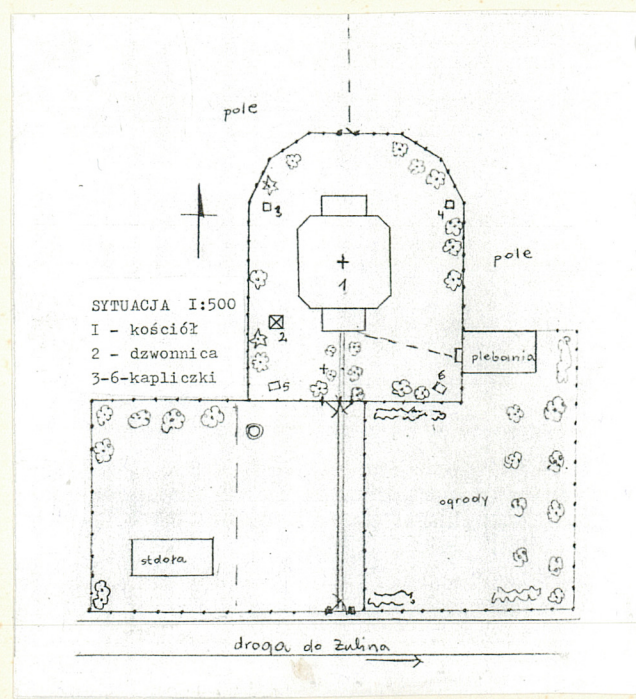
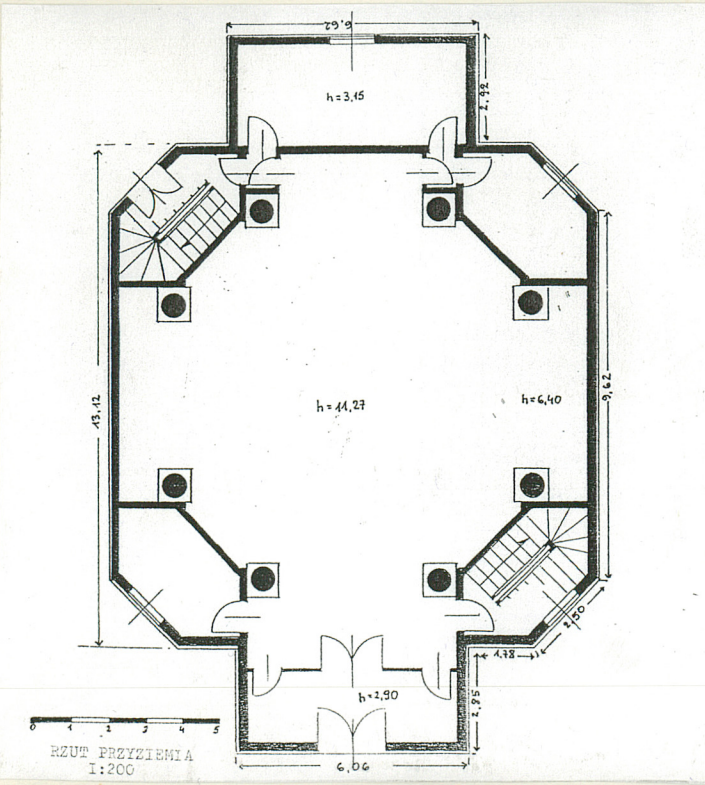
A B C D E F G H I J K L M N O P R S T U V W X Y Z

Nr LUBELSKIE

1. Obiekt	2. Czas powstania	3. Miejscowość
KOŚCIÓŁ PARAFIALNY P.W. PRZEMIENIENIA PAŃSKIEGO	1797-1799	BOROWICA



4. Adres Borowica
nr hipoteczny
5. Przynależność administracyjna
województwo chełmskie
gmina Łopiennik Górny
6. Poprzednie nazwy miejscowości
Borowica
7. Przynależność administracyjna
1 VI 1975
województwo lubelskie
powiat Krasnystaw



8. Właściciel i jego adres
Parafia Rzymskokatolicka w Borowicy
9. Użytkownik i jego adres
Parafia Rzymskokatolicka w Borowicy
10. Rejestr zabytków
A 10/89
Nr
1966.II.26
data



- Kościół ufundowany przez Kazimierza hr. Krasińskiego ostatniego oboźnego koronnego właściciela dóbr Żulin - Borowica (od 1777 r.)
- 1797 - 1799 - budowa kościoła wg proj. arch. Jakuba Kubickiego prowadzona przez cieślę zw. Pietraszka pracującego dla Krasińskich.
- Kościół pierwotnie pełnił funkcję kaplicy dworskiej Krasińskich.
- W 1802 r. Borowicę otrzymała w posagu Elżbieta Krasińska, która od 1815 r. zamieszkała tutaj z mężem Adamem Jaraczewskim b. oficerem wojsk napoleońskich. W kościele Jaraczewska zgromadziła dużą bibliotekę i prowadziła działalność oświatową i filantropijną pisząc też powieści historyczne i obyczajowe.
- Wyposażenie kościoła w sprzęty i meble pochodziło z dworu Jaraczewskich
- Po śmierci Elżbiety dobra wraz z kościołem odziedziczył Józef hr. Krasiński z Radziejowic (1832).
- Następnie kolejno właścicielami: Maria z Krasińskich Żubieńska (1845) Franciszek Żubieński, Ludwik hr. Krasiński (1888). Po jego śmierci dobra przechodzą do córki Ludwika ks. Czar-toryskiej. W 1913 r. kupione przez Nikodema Budnego a w 1927 - przez Jana Nepomucena Budnego
- W 1914 r. kościół częściowo uszkodzony pociskiem artyleryjskim, który naruszył kolumnę pld.-zach. i sufit.
- Do 1864 r. Kościół obsługiwali XX Augustianie z Krasnegostawu a po kasacie zakonu proboszcz z Pawłowa.
- W 1921 r. utworzona ekspozytura parafialna należąca do dekanatu Chełm,
- W 1924 r. parafia samodzielna z przynależnością do dekanatu Krasnystaw.
- 1947-61 - kościół pełnił funkcję filialnego z parafią w Żulinie
- 24 XII 1961 r. - elektryfikacja kościoła

Sytuacja - Kościół usytuowany w części pkn.wsi Borowica zw. "Majdan", ok. 600 m od skrzyżowania dróg: Rejowiec - Żulin - Łopiennik i Borowica - Kanie, na niewielkim wyniesieniu w otoczeniu drzew (d. świerków-ob. lip i akacji), ogrodzony niskim drewnianym parkanem. W jego otoczeniu - od wschodu nowa murowana plebania a od pld.-zach. drewniane zabudowania gospodarcze. Na osi kościoła od pkn. polna droga prowadząca do położonego w lesie cmentarza grzebalnego. Kościół zwócony prezbiterium na północ.

Materiał, konstrukcja - Zrąb kościoła wykonany z bali modrzewiowych (14 cm grubości) osadzonych na podwalinach ułożonych na podmurówce z cegły. Węgły łączone na jaskółczy ogon bez ostatków wzmocnione drewnianymi kołkami. Ściany wewnętrzne w narożnych łóżach posiadają wyjątkowe połączenia niespotykane nigdzie poza Borowicą: koniec jednego bala ukośnie ścięty przylega do boku drugiego na styk wchodząc w niego na końcu ukośnie ściętym niewielkim czopem w formie jaskółczego ogona. Bala ścian wpuszczone we wręby ościeży własnym piórem usztywnione dodatkowo drewnianymi kołkami i żelaznymi kotwami. Belki stropowe wpuszczone w ściany narożne opierają się na zewnętrznej belce architravowej. Architrav wykonany z dwóch belek ułożonych obok siebie na abakusie kolumn wewnętrznych. Gzyms wewnętrzny i fryz kostkowy przymocowany długimi kowalskimi gwoździami. Trzony kolumn wykonane z jednego pnia modrzewiowego (5,23 m wys. - 0,70 m średnica dolna), w górnej części z nałożonymi kanelurami. W nawie głównej sufit płaski z odeskowaniem w kształcie krzyża z rozszerzonymi końcami ramion pozorującym sklepienie. W zakrystii, kruchcie, lokalnościach stropy płaskie drewniane z belek z podsufitką. Ściany zewnętrzne szalowane drewnem sosnowym. Wieżba dachowa drewniana w części niższej dachu pulpitu z ramą przyścienną z belek dolnych i górnych do których umocowane krokwie. Wieżba w części górnej niedostępna. Dach pokryty gontem. We wszystkich pomieszczeniach podłogi białe, na piętrze ułożone na belkach podbitej od dołu podsufitką, bez wypełnienia wewnątrz. Schody drewniane, policzkowe, w dolnej części jednobiegowe, górą kręte, umocowane w ścianie i w skupie o przekroju lit. "U". Drzwi zewnętrzne prostokątne, dwuskrzydłowe płycinowe z naswietlem. Drzwi wewnętrzne proste jednoskrzydłowe. Otwory okienne w prostych, profilowanych obramieniach (pierwotnie uszakowych), nad wejściem głównym i w ramionach półkolistych - termalne, trójdzielne, szesnastopodziałowe, w cz. bocznej dolne dwupodziałowe, górne dwunastopodziałowe; w tamburze dwuskrzydłowe, osiemnastopodziałowe.

Rzut - kościół na planie centralnym, na rzucie kwadratu o ściętych narożach z wpisanym wewnątrz krzyżem greckim o ściętych narożach pomiędzy ramionami analogicznie jak w obrysie zewnętrznym. Ramiona krzyża zaakcentowane kolumnami na bazach. Na osi od pkn. i pld. prostokątne aneksy mieszczące kruchtę od frontu i zakrystię od tyłu. Pomiędzy ściętymi narożami ścian zewnętrznych i wewnętrznych cztery lokalności w kształcie wydłużonych sześcioboków mieszczących po przekątnej dwie klatki schodowe, skład sprzętów przy zakrystii i kaplicę przy wejściu (pierwotnie kostnica). Do lokalności wejścia z podchórza i przy ołtarzu głównym. Wejście główne na osi od str. pld. Wejście boczne do zakrystii od str. pkn.-zach. było pierwotnie niezależną komunikacją z biblioteką mieszczącą się na piętrze nad zakrystią.

Bryła - dwukondygnacyjna, pod częścią ołtarzową kryta grobowa. Dolna kondygnacja kryta dachem pulpitu podtrzymuje osadzony centralnie tambur drugiej kondygnacji przykryty dachem namiotowym o ośmiu połaciach zwieńczony krzyżem. Kruchta i zakrystia wysunięte ryżalitowo poza główną bryłę przykryte dachami dwuspadowymi. Ponad kruchtą pośrodku dachu osadzona barokowa sygnaturka.



14. Kubatura ok. 1700 m <sup>3</sup>	15. Powierzchnia użytkowa 201 m <sup>2</sup>	16. Przeznaczenie pierwotne sakralne- kaplica dworska	17. Użytkowanie obecne sakralne - kościół parafialny
18. Prace budowlane i konserwatorskie, ich przebieg i dokumentacja --1947 r.- częściowa naprawa dachu gontowego uszkodzonego w wojny. --1962r.-malowanie ołtarzy, drzwi i kolumn przy ołtarzu gł, --1966r.-poświęcenie nowego dzwonu wykonanego w Węgrowie z okazji Milenium Chrztu Polski. - -w miejscu schowka na katafalk w lokalności płn.-zach. urządzona kaplica Matki Boskiej.-6 VIII --1967r.-I5 I- ustawienie ołtarza "soborowego" w kształcie chrzcielnicy i likwidacja balustrady tralkowej wydzielającej prezbiterium. --1968r.- (8V)-zamontowanie nowego żyrandola -Zakład Ślusarski Samborskiego z Lublina, ustawienie 2 kapliczek --1970r.-wymiana przegniłego pokrycia dachowego gontowego, częściowa wymiana płatwi i krokwi, impregnacja więźby roztworem Soluksu 5F a gontu Xylamitem żeglarskim i pokrycie środkiem przeciwogniowym PYROLAK W-I, zabezpieczenie kolumny pld-zach.uszkodzonej przez pocisk. --1971r.-wymiana podłogi w nawie, częściowa wymiana szalunku od str.płn.(Antoni Kasperek z Borowicy), Sprzedaż do Muz.Wsi Lubelskiej pierwotnego wyposażenia kościoła. --1979-80-wymiana podwalin w cz.frontowej, naprawa schodów zewnętrznych, dalsza wymiana szalunku (zmiana pierwotnych uszakowych obramień na prostokątne), wymiana podłóg na chórze i w galeriach, pokrycie ścian pokostem --1985r.-polakierowanie szalunku lakierem bezbarwnym, konserwacja gontu Xylamitem. --1988-89-wykonano nowe drewniane ogrodzenie wokół kościoła. --1994 r.-wycięto świerki przy kościele, wyk.nową dREW.dzwonnicę --1995r.-wystawiono przy kościele 2 nowe kapliczki murowane. --1996r.-wykonano nowy parkan od strony drogi drewniany na murowanych słupach, - II/I2 VIII- podpalenie kościoła od strony zakrystii (ogień wygasł samoczynnie uszkadzając lekko ścianę od strony ołtarza głównego) --zamontowanie żaluzji antywłamaniowych w dolnych oknach		19. stan zachowania (fundamenty, ściany zewnętrzne, ściany wewnętrzne, sklepienia, stropy, konstrukcje dachowe, pokrycie dachu, wyposażenie i instalacje)  --Stan zachowania ogólnie dobry, remonty i zabezpieczenia prowadzone są na bieżąco. --Obecnie brak zabezpieczenia przeciwogniowego ścian. --Wokół kościoła spękana opaska odwadniająca nie spełnia już swojego zadania izolowania fundamentów przed wilgocią. --Brak oświetlenia zewnętrznego kościoła jako elementu bezpieczeństwa  20. Najpilniejsze postulaty konserwatorskie - Należy wykonać nową opaskę odwadniającą wokół kościoła- - Zabezpieczyć ściany kościoła środkiem przeciwogniowym - Zainstalować oświetlenie zewnętrzne - Usunąć "pośluczenia" głowic kolumn i wydać zakaz dalszego malowania kolumn.	



21. Akta archiwalne (rodzaj akt, numer i miejsce przechowania)

- Arch.Kurii Biskupiej w Lublinie, IVa, Rep.60, nr 36
- tamże, Księga "Fundi instruktii" kościoła w Borowicy
- Kronika Parafialna prowadzona od 1961 r.
- Wadowski Jan Ambroży ks., Kościoły diecezji lubelskiej, rkps.Bibl.PAN w Krakowie, s.I42.

22. Bibliografia

- Górak Jan, Drewniany kościół z epoki klasycyzmu w Borowicy (w:) Studia i materiały lubelskie, 1963 r.
- Katalog Zabytków Sztuki w Polsce, T.VIII, z.8, s.3-4
- Krassowski Cz., Centralne drewniane kościoły barokowe (w:) "BHS", XXI, 1959 r. s.II5 - II6.
- Przybyś Wojciech, Kościół w Borowicy, (w:) "Poznaj swój kraj", 1988 r.nr 12, s.5.
- Prożogo Konstanty, Informatory o obiektach zabytkowych, 1982 r.wyd. przez Woj.Ośrodek Informacji Turystycznej w Chełmie.

23. Źródła ikonograficzne i fotografia (rodzaj, miejsca przechowania sygnatury)

- Czernicki K., Chełm, przeszłość i pamiątki, Chełm, 1936 r. s.108
- Archiwum OW Służby Ochrony Zabytków w Chełmie
- Stanisława Rudnik- zbiory prywatne

24. Uwagi różne

25. Opracował

tekst Stanisława Rudnik 1998, XI

imię, nazwisko, data, podpis

plany, rysunki Stanisława Rudnik 1998 r. XI, Jan Górak 1963

imię, nazwisko, data, podpis

zdjęcia fotograf. Stanisława Rudnik 1998 r. XI

imię, nazwisko, data, podpis

miejsce przechowania negatywów Archiwum OW Służby Ochrony Zabytków

Karta po wypełnieniu podlega ochronie na podstawie przepisów prawa autorskiego

26. Adnotacje o inspekcjach, informacje o zmianach (daty, imiona i nazwiska wypełniających)

27. Załączniki



1. Miejscowość BOROWICA	2. Obiekt (nazwa jak w karcie) KOŚCIÓŁ RZYMSKOKATOLICKI	3. Zawartość wkładki (nazwa obiektu lub materiału uzupełniającego) c.d.opisu kościoła
----------------------------	---	--

Elewacje - oszalowane do wysokości 1,70 m. deskami pionowymi tworzącymi pozorny cokół osłonięty okapikiem obiegającym cały kościół. Narożniki podkreślone rustykowaną listwą wysuniętą przed lico ściany zewnętrznej zwieńczonej wydatnym gzymsem.

Elewacja frontowa - posiada wysuniętą kruchtę opracowaną odmiennie od pozostałych ścian. Ponad szalunkiem pionowym imitującym cokół szalunek ułożony jest poziomo z nacięciami w deskach naśladowymi rustykę ściany kamiennej. Ścianę wieńczy trójkątny fronton z tympanonem podkreślonym wydatnym, profilowanym gzymsem. W ścianie kruchty portal główny składający się z prostokątnego otworu drzwiowego zamkniętego górą przez wysunięty gzyms, ponad którym umieszczone półkoliste okno chóru. Szalunek ponad oknem imituje promieniście ułożone klince kamienne ze zwornikiem pośrodku. Na dwuspadowym daszku kryjącym kruchtę ustawiona barokowa w formie sygnaturka. Tambur górnej części widocznej powyżej oszalowany poziomo z narożami podkreślonymi rustykowaną listwą. Na osi duże prostokątne okno.

Elewacja tylna - z wysuniętą przed bryłę zakrystię z dwoma oknami na osi, z których dolne przerywa linię pozornego cokołu. Szalunek powyżej poziomy pokrywający również trójkątny fronton.

Elewacje boczne - z półkolistymi oknami w ścianach dłuższych opracowanymi analogicznie do frontowego i prostokątnymi oknami w ścianach krótszych ujętymi w profilowane opaski. Od pñ. - zach. prostokątny otwór drzwiowy z wejściem bocznym do zakrystii. Ściany tamburu tworzącego drugą kondygnację oszalowane poziomo i zwieńczone gzymsem posiadają prostokątne otwory okienne w ścianach dłuższych, ściany krótsze gładkie.

Wnętrze - na planie krzyża greckiego z ramionami akcentowanymi przez osiem kanelowanych kolumn doryckich ustawionych przy ścianach narożnych. Na kapitelach kolumn oparte pełne belkowanie obiegające nawę i wydzielające górną część z ośmiobocznym tamburem przykrytym płaskim stropem odeskowanym w formie pozornego sklepienia. W dolnej części w ramionach krzyża znajdują się wnęki ołtarzowe, od południa - nadwieszony chór muzyczny. Na piętrze, w ściętych narożach pomiędzy ołtarzami umieszczone emporie otwarte prostokątnymi otworami do wnętrza i podkreślone profilowanymi opaskami uszakowymi. W emporze pñ.-zach. - półkolista ambona. Poniżej empor otacza nawę szeroki płaski pas, pod którym przy narożach przbite po trzy trapezowate łezki. Ponad opaską empor - architrav złożony z trzech pasów a nad nim gładki fryz z widocznymi końcami belek stropowych empor. Powyżej nawę otacza bardzo plastyczny gzyms (wysunięty 51 cm., wysokości 49 cm.) podkreślony fryzem kostkowym. Wnęka ołtarza głównego ma tylną ścianę w dolnej kondygnacji całkowicie zakrytą, pierwotnie posiadała wnękę z umieszczonym w niej obrazem Chrystusa Ukrzyżowanego. W jej ścianach bocznych umieszczone są drzwi do zakrystii i na ambonę; nad nimi z obu stron otwory małych empor. Chór muzyczny umieszczony pomiędzy dwoma kolumnami, wydzielony prostą balustradą ażurową zajmuje dodatkowo górną kondygnację kruchty w parterze wydzieloną od wnętrza drewnianą ścianką z trzema otworami drzwiowymi; drzwi środkowe dwuskrzydłowe górą są przeszkłone.

Wyposażenie - bardzo skromne utrzymane w duchu klasycyzmu. Ołtarze architektoniczne i ławki z rzeźbionymi elementami. Pierwotne wyposażenie z XVIII w.: 2 obrazy, 2 komody, fotel, żyrandol i kociołek na wodę - w Muzeum Wsi Lubelskiej.

Instalacje - Elektryczna, odgromowa, sygnalizacji pożarowej systemu ADEMCO z czujnikami izotopowymi dymu I600 i sygnalizatorami akustycznymi.

Wkładkę założył: Stanisława Rudnik 1998r. XI  
(imię, nazwisko, data)

Miejsce przechowywania negatywów: .....





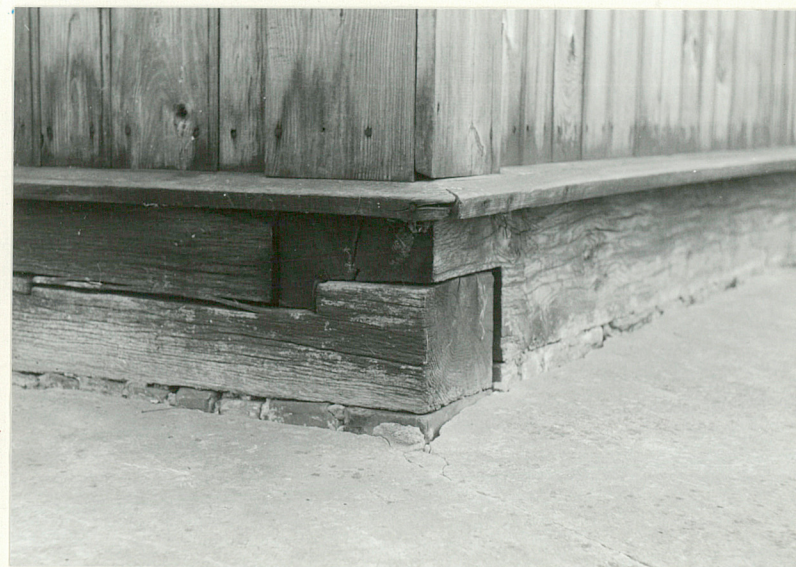
Widok kościoła od strony południowej



Fragment szalunku dolnego, podwaliny  
i spękanego fr. opaski cementowej



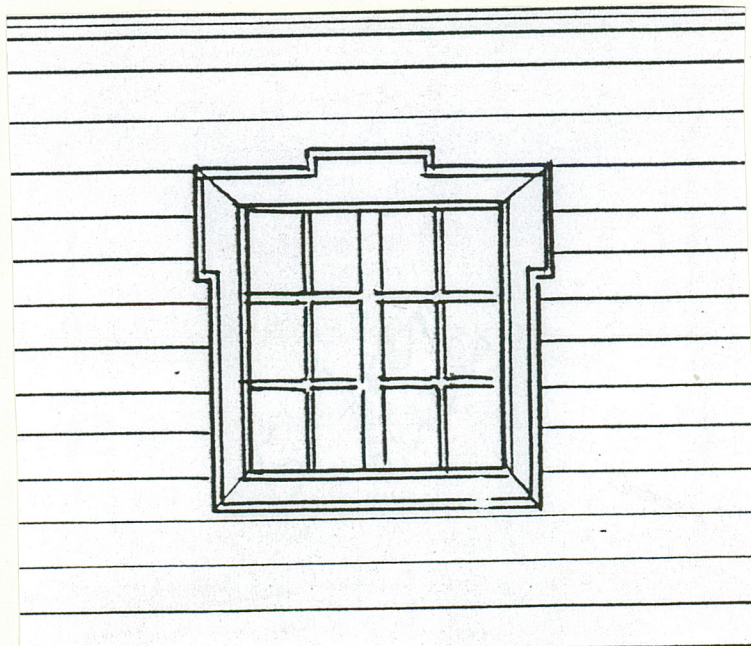
Widok kościoła od strony północnej



Łączenie narożne podwaliny



1. Miejscowość BOROWICA	2. Obiekt (nazwa jak w karcie) KOŚCIÓŁ RZYMSKOKATOLICKI	3. Zawartość wkładki (nazwa obiektu lub materiału uzupełniającego) zdjęcia fotograficzne
----------------------------	---	---



Pierwotny kształt obramień okiennych przed zmianą szalunku w 1980 r.



Okno w ramionach bocznych



Okno górne w ściętych narożach

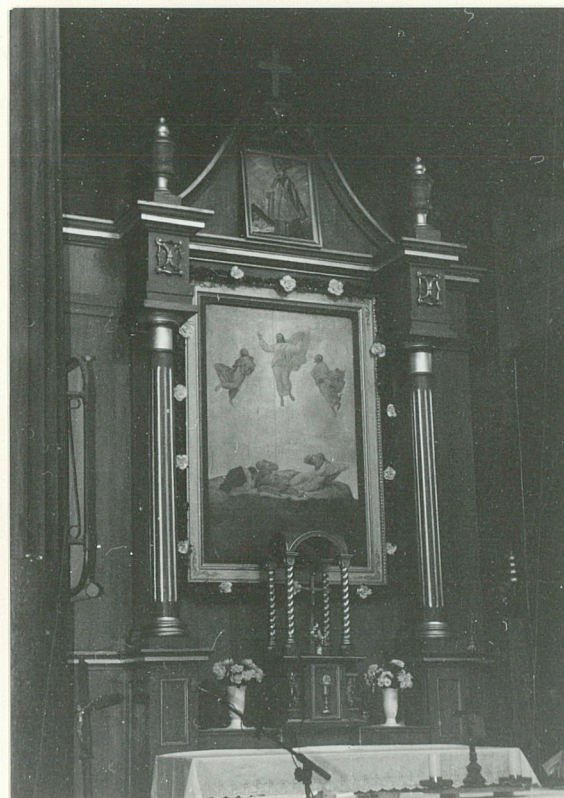
Wkładkę założył: Stanisława Rudnik - 1998 r. XI  
(imię, nazwisko, data)

Miejsce przechowywania negatywów: .....





Drzwi do zakrystii  
od str.płn.-zach.



Ołtarz główny



Ołtarz boczny (wsch.)



1. Miejscowość

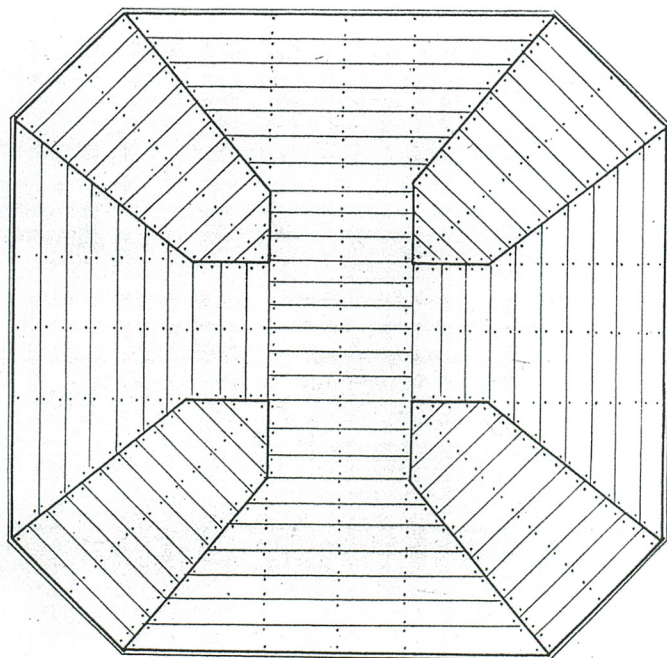
BOROWICA

2. Obiekt (nazwa jak w karcie)

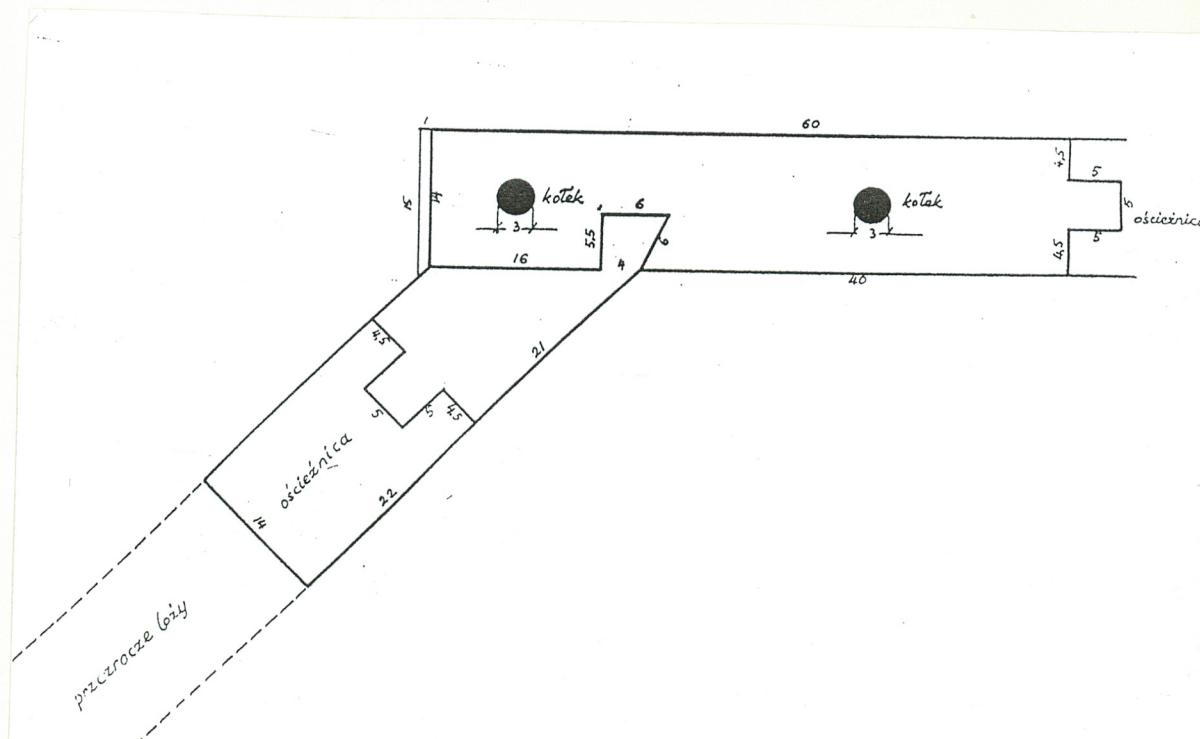
KOŚCIÓŁ

3. Zawartość wkładki (nazwa obiektu lub materiału uzupełniającego)

rysunki inwentaryzacyjne Jana Góraka



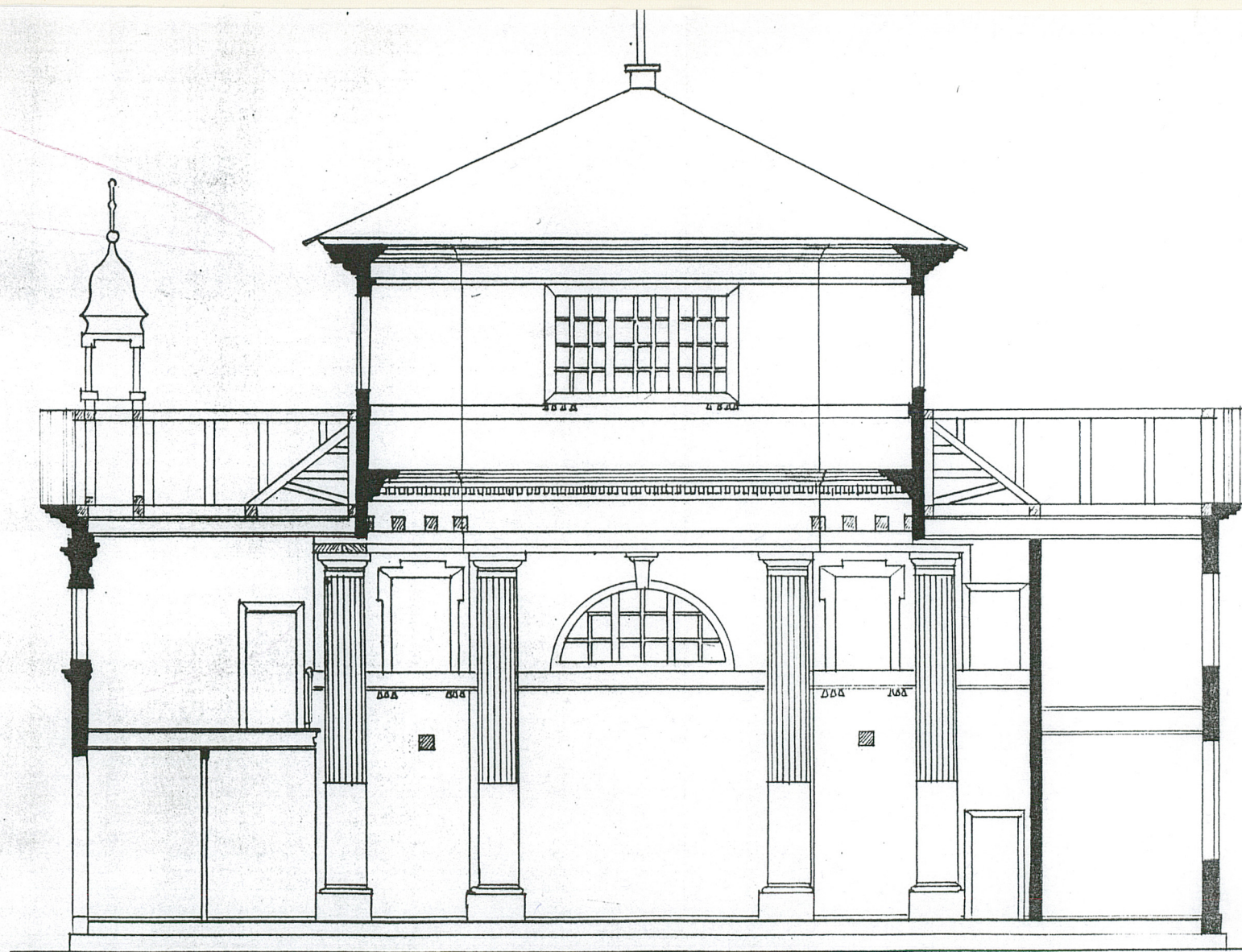
Szalowanie stropu skala I:50

Charakterystyczne i wyjątkowe wiązanie węgła  
ściany wewnętrznej przy chórze i emporze.

Wkładkę założył: Stanisława Rudnik 1998 r. XI  
(imię, nazwisko, data)

Miejsce przechowywania negatywów: .....





1:100

0 1 2 3 4 5 m

Przekrój podłużny.