

1. Obiekt

Dzwonnica przy kościele paraf.p.w.Przemienienia Pańskiego

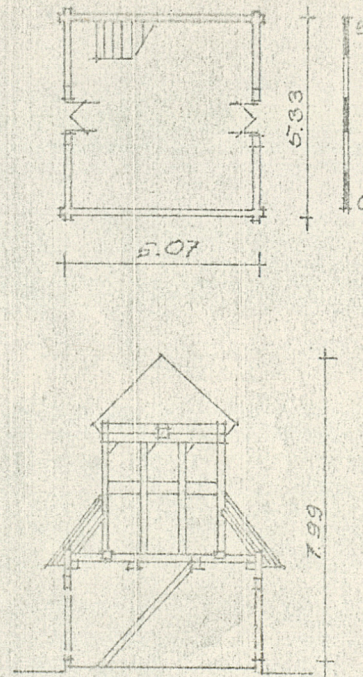
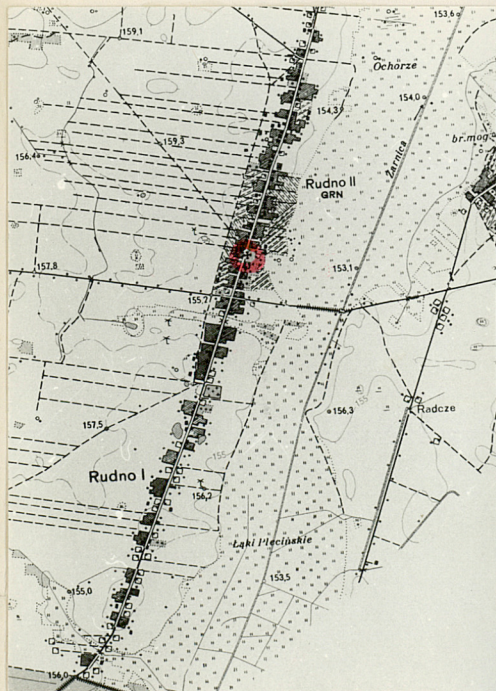
2. Czas powstania

XVIII w.

3. Miejscowość

RUDNO

11. Zdjęcia, plan sytuacyjny, rzuty



4. Adres

nr hipoteczny

5. Przynależność administracyjna

województwo bialskopodlaskie

gmina Milanów

powiat PARCZEW

6. Poprzednie nazwy miejscowości

7. Przynależność administracyjna
przed 1.VI.1975 r.

województwo lubelskie

powiat Parczew

8. Właściciel i jego adres

Parafia
rzymsko-katolicka
w Rudnie

9. Użytkownik i jego adres

jak wyżej

10. Rejestr zabytków

Nr A/109 data 30.11.1966

autor zdjęć MARASZKIEWICZ J.
data wykonania czerwiec 1982
miejsce przechowywania negatywów B.B.DZ
Biała Półl.

12. Autorzy, historia obiektu, określenia stylu.

Wzniesiona być może w XVIII w.

Wzorowana na dzwonnicy z Parczewa.

13. Opis (sytuacja, materiał i konstrukcja, rzut, bryła, elewacje, dach wnętrze wyposażenie, instalacje)

- Położona na skraju działki kościelnej, w jej pld.-zach. części, przy samej drodze.
- Drewniana, o konstrukcji zrębowej pierwszej kondygnacji, zawęglowana na rybi ogon oraz o konstrukcji ramowo-słupowej drugiej kondygnacji. Kryta gontem.
- Oparta na rzucie zbliżonym do kwadratu, jednoprzestrzenna, z otworami drzwiowymi na soi pñ.-płd. Wewnątrz przy ścianie wsch. schody prowadzące na drugą kondygnację. Druga kondygnacja także oparta na rzucie zbliżonym do kwadratu ale o znaczni mniejszej przekątnej.
- Bryła zwarta, prostopadłościenna w formie dwóch graniastosłupów prostych nałożonych na siebie, oddzielonych od siebie szerokim zadaszeniem o wydatnym okapie. Zwieńczona dachem namiotowym.
- Elewacje osiowe, dwukondygnacyjne.
W elewacjach pld. i pñ. wnparterze drzwi dwuskrzydłowe w szerokim obramieniu. Na skrzydle drzwi pñ. wycięty znak krzyża w kole.
W elewacjach wsch. i zach. parteru wystające ostatki belek stropowych. Pomiędzy kondygnacjami szerokie zadaszenie.
Elewacje ścian drugiej kondygnacji przeprute trzema arkadami z ozdobnym mieczowaniem.
- Wnętrze dwukondygnacyjne. Podłoga z desek. Schody drabiniaste. Konstrukcja górnej kondygnacji widoczna wewnątrz, słupy oparte na belkach stropowych wzmocnione zastrzałami i mieczami. Podłoga górnej kondygnacji obiega tylko dzwonnice zostawiając kwadratowy otwór doświetlający niższą kondygnację. Konstrukcja umożliwiająca powieszenie dzwonu. Dzwonu brak.
- Brak instalacji.

14. Kubatura	15. Powierzchnia użytkowa	16. Przeznaczenie pierwotne	17. Użytkowanie obecne
115 m ³	38 m ²	dzwonnica	dzwonnica
18. Prace budowlane i konserwatorskie, ich przebieg i dokumentacja	19. Stan zachowania (fundamenty, ściany zewnętrzne, ściany wewnętrzne, sklepienia, stropy konstrukcje dachowe, pokrycie dachu, wyposażenie i instalacje)		
20. Najpilniejsze postulaty konserwatorskie			

21. Akta archiwalne (rodzaj akt, numer i miejsce przechowywania)

22. Bibliografia

23. Źródła ikonograficzne i fotografie (rodzaj, miejsce przechowywania, sygnatury)

24. Uwagi różne

25. Wypełnił

E. NEKARODA - TREPKA

imię i nazwisko

data czerwiec 1982

26. Sprawdził

imię i nazwisko

data

27. Załączniki

1. Miejscowość

2. Obiekt (nazwa jak w karcie)

3. Zawartość wkładki (nazwa obiektu lub materiału uzupełniającego)

Rudno

dzwonnica

zdjęcia



Wkładkę założył: E. Nekanda Trepka
(imie, nazwisko, data)

Miejsce przechowywania negatywów: BBiDZ Biała Podl.