

LUBELSKIE

73 38

1. Obiekt

90211

PAŁAC

2. Czas powstania

k.XVII, ok. 1750r.

3. Miejscowość

RADZYŃ PODLASKI

11. Zdjęcia, plan sytuacyjny, rzuty



NR 6638



4. Adres

nr hipoteczny

5. Przynależność administracyjna

województwo bialskopodlaskie

gmina Radzyń Podlaski

pow. RADZYŃ PODL.

6. Poprzednie nazwy miejscowości

7. Przynależność administracyjna
przed 1.VI.1975

województwo lubelskie

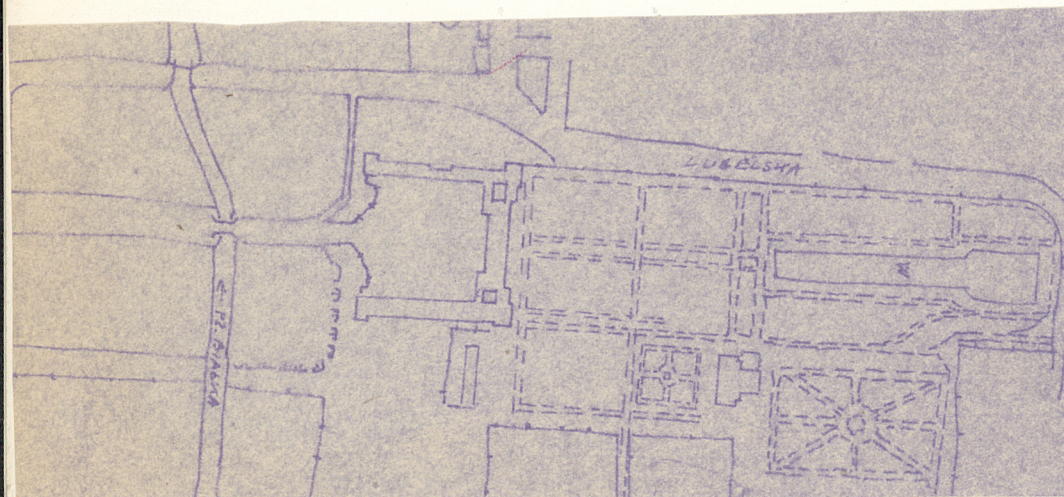
powiat Radzyń Podlaski

8. Właściciel i jego adres

9. Użytkownik i jego adres

10. Rejestr zabytków

Nr A/303 data 31. III 1967r
A-183 10.04.1980



autor zdjęć A.Cebulak, P.Hapka, P.Mras
data wykonania VIII 1981
miejsce przechowywania negatywów BIB i OZ

BIAŁA PODL



NR 6640

12. Autorzy, historia obiektu, określenia stylu.

Pierwotny pałac z końca XVIIw., fundacji Stanisława Antoniego Szczuki, projektu Augustyna Locciego.

Pałac obecnie istniejący wybudowany ok. 1750r. z fundacji starosty tłumackiego, generała artylerii litewskiej Eustachego Potockiego. Twórcą planów i kierownikiem fabryki był Jakub Fontana. Rzeźby architektoniczne wykonał Jan Chryzostom Redler. Dekoratorem wnętrz był Jan Bogumił Pliersch. Założenie parkowe zaprojektował w 1767r. Knackfus.

Po śmierci Eustachego Potockiego/+1768/ pałac przeszedł na syna Jana /koniec świetności pałacu/, który sprzedał go Annie z Zamojskich Sapieżynie. W 1831r. kupił go Antoni Szlubowski. W 1920r. Bronisław Szlubowski przekazał go na Skarb Państwa. Do 1939r. mieściły się tam urzędy miejskie. W 1944r. pożar strawił korpus główny i skrzydło wschodnie. Ocalało skrzydło zachodnie, mury i zewnętrzna dekoracja rzeźbiarska. W l. 50 XXw. pałac odbudowano, wewnątrz adaptując do celów urzędów miejskich.

Architektura pałacu posiada późnobarokowe cechy stylowe.

13. Opis (sytuacja, materiał i konstrukcja, rzut, bryła, elewacje, dach, wnętrze wyposażenie, instalacje)

Założenie pałacowo-parkowe usytuowane jest we wschodniej części miasta, przy drodze Międzyrzec-Lublin. Park przylega do pałacu od północy. Pałac typu entre cour et jardin z dwiema osiami: główna przebiega przez groblę, most wiadukowy, środkowy ryzalit, w parku zaakcentowana kanałem i druga przebiegająca przez bramy w skrzydłach bocznych w kierunku kościoła.

Murowany z cegły na zaprawie wapiennej, tynkowany, z elementami rzeźbiarskoarchitektonicznymi z szarago piaskowca. Więźba dachowa drewniana o konstrukcji krokwiowej bez jętki/zachowana w skrzydle zachodnim/. Korpus i skrzydło wschodnie nakryte dachem z blachy miedziowanej; skrzydło zachodnie nakryte dachówką essówką i karpówką w "łuskę".

Pałac składa się z korpusu głównego/od północy/i dwóch połączonych z nim skrzydeł/od wschodu i zachodu/; wewnętrzny dziedzińiec zamyka niski murek ogrodzeniowy/od południa/z bramą, przez którą prowadzi główny wiaduk. Układ pomieszczeń dwutraktowy. Na osi korpusu znajduje się ryzalit. Po bokach korpusu od strony dziedzińca dwa ryzality, a od strony ogrodu dwa alkierze. Skrzydła zakończone są szerszymi pawilonami. Długości skrzydeł odpowiadają długości korpusu.

Korpus dwukondygnacyjny, przykryty jest dachem czterospadowym. Dwukondygnacyjne alkierze nakryte łamanymi dachami w kształcie chełmów. Skrzydła zachodnie, dwukondygnacyjne od strony zachodniej, jednokondygnacyjne od wschodu, nakryte jest dachem dwuspadowym z lukarnami, o nierównych połaciach. Jednokondygnacyjne skrzydło wschodnie nakrywa dach dwuspadowy z lukarnami. Na osi poprzecznej, w skrzydłach bocznych, dwukondygnacyjne wieże bramne zwieńczone chełmami z ostrymi obeliskami. Na zakończeniu skrzydeł bocznych dwukondygnacyjne pawilony nakryte dachami czterospadowymi. Z korpusem skrzydła boczne połączone są galeriami, od strony dziedzińca tworząc małe, kwadratowe podwóreczka.

W ryzalicie środkowym zachował się westybul z reprezentacyjną klatką schodową. Zachował się układ sali balowej z dekoracjami. Fasada od strony dziedzińca ośmioosiowa rozczłonkowana trzyosiowymi ryzalitami. Podział pionowy płaskimi pilastrami o płycinowych trzonach, z głowicami dekorowanymi rocaillami. Podział pionowy przerywanym gzymsem międzypiętrowym i zredukowanym gzymsem wieńczącym. Na ryzalicie środkowym znajduje się wsparty kroksztynami balkon, z ażurową, kutą z żelaza balustradą. Fasada ogrodowa, pięt-

nastoosiowa, z ryzalitem środkowym, w narożach którego pary pilastrów kompozytowych w wielkim porządku. Podtrzymują one półkolisty fronton z płaskorzeźbą. Na skrajach fasady dwa jednosiowe pawilony. Skrzydła boczne, opilastrowane, ze zredukowanym gzymsem i dwoma trójosiowymi ryzalitami. Dekoracja rzeźbiarska na ryzalicie środkowym, bocznych i bramach wiadukowych. Instalacje: elektryczna, wodnokanalizacyjna, CO.

14. Kubatura 20148 m ³	15. Powierzchnia użytkowa 8632 m ²	16. Przeznaczenie pierwotne rezydencja magnacka	17. Użytkowanie obecne biura
18. Prace budowlane i konserwatorskie, ich przebieg i dokumentacja		19. Stan zachowania (fundamenty, ściany zewnętrzne, ściany wewnętrzne, sklepienia, stropy, konstrukcje dachowe, pokrycie dachu, wyposażenie i instalacje) Układ przestrzenny i bryła pałacu zachowane. Częściowo zatarty układ parku. Zmienił się charakter dziedzińca przez założenie kłabu. Zachowany układ westybulu i częściowo sali balowej. Pozostałe wnętrza w wyniku adaptacji zatraciły dawny układ i charakter. Spore ubytki dekoracji rzeźbiarskiej, tynku i cegieł/w bramach/. Zły stan pokrycia skrzydła zachodniego.	
20. Najpilniejsze postulaty konserwatorskie Naprawa dachu, gdyż wilgoć spowoduje szybkie zniszczenie obiektu /części oryginalnej!/ Zabezpieczenie rzeźb przed erozją, usunięcie trawy, mchu. Uzupełnić ubytki tynku.			

21. Akta archiwalne (rodzaj akt, numer i miejsce przechowywania)

22. Bibliografia

23. Źródła ikonograficzne i fotografie (rodzaj, miejsce przechowywania, sygnatury)

24. Uwagi różne

25 Wypełnił

A.Cebulak
P.Hapka
P.Mras
VIII 1981.

26. Sprawdził

1. Miejscowość

RADZYŃ PODLASKI

2. Obiekt (nazwa jak w karcie)

~~R~~le Pałac

3. Zawartość wkładki (nazwa obiektu lub materiału uzupełniającego)

zdjęcia

NR 6643



NR 6642



NR 6641



NR 6639



NR 6648



NR 6637

Wkładkę założył: A. Cebula, P. Hapka, P. Mraz, VIII, 1981.
(imię, nazwisko, data)

Miejsce przechowywania negatywów: BIB i DZ BIAŁA POŁA

Wzór ODZ 1978 r.

1. Miejscowość

Radzyń Podlaski

2. Obiekt (nazwa jak w karcie)

Pałac

3. Zawartość wkładki (nazwa obiektu lub materiału uzupełniającego)

Zdjęcia

NR 6646



NR 6645



NR 6647



Wkładkę założył: A. Cebulak, P. Hapka, P. Mraś, VIII 1981.

(imię, nazwisko, data)

Miejsce przechowywania negatywów: BBiDz BIALA PODLASKA

Jedn. Wyd. Akcyd. Olsztyn zam. 1299/8/78
OZGraf. ZP. Ostróda zam. 1040 n. 20000

Wzór ODZ 1978 r.

1. Miejscowość

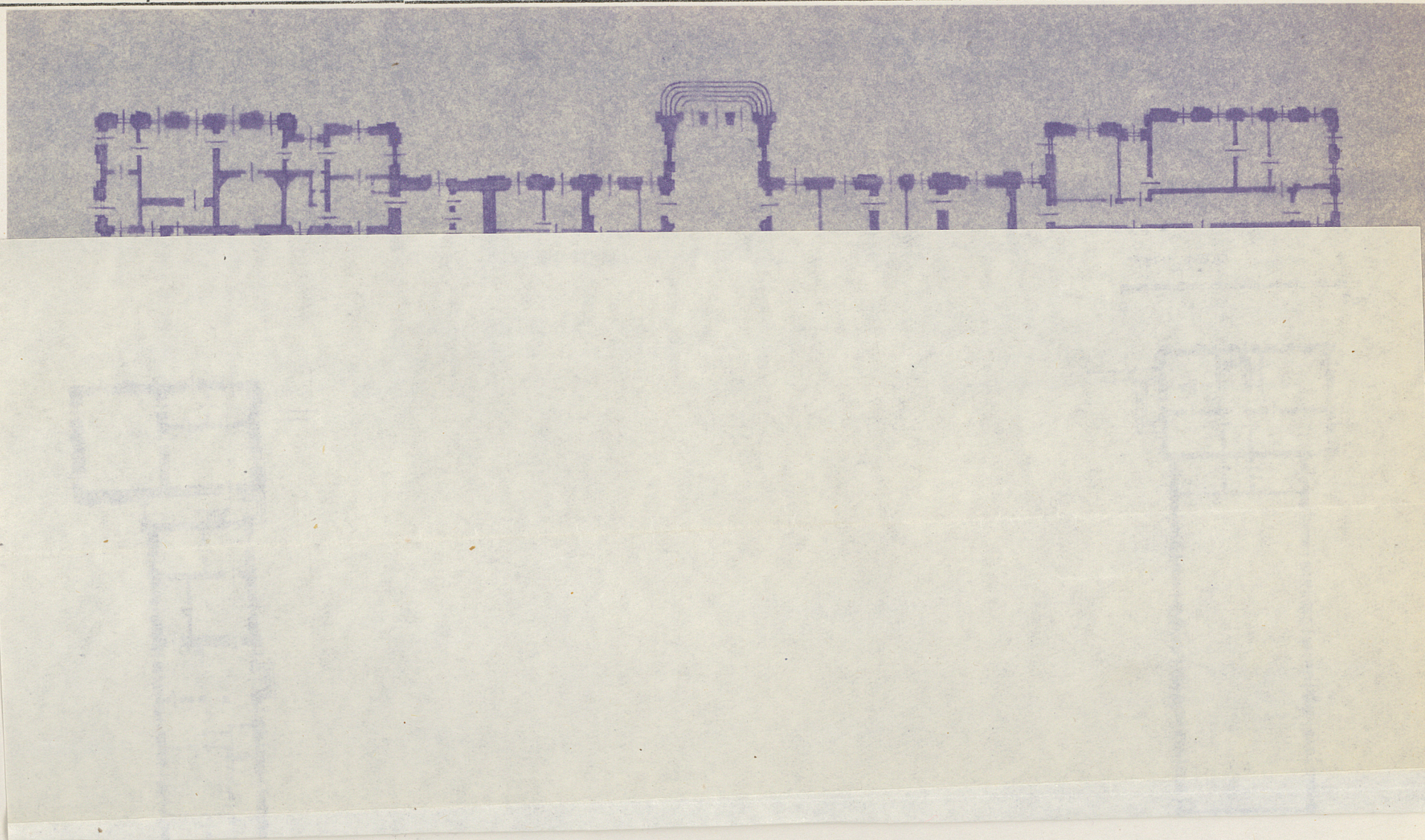
RADZYN PODLASKI

2. Obiekt (nazwa jak w karcie)

Pałac

3. Zawartość wkładki (nazwa obiektu lub materiału uzupełniającego)

plan

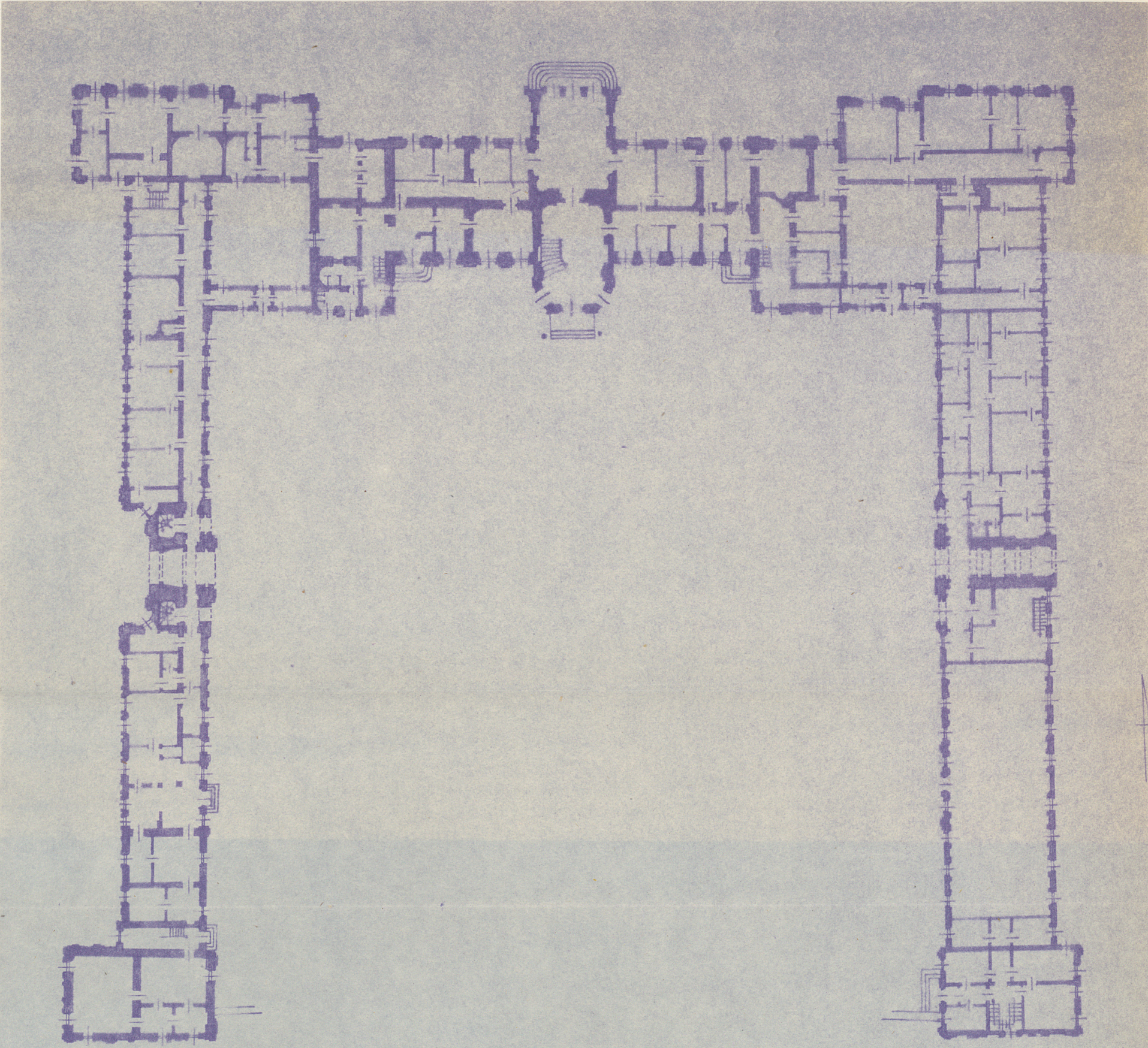


Wkładkę założył: A.Cebulak, P.Hapka, P.Mras, VIII 1981.
(imię, nazwisko, data)

Miejsce przechowywania negatywów: B3102 BIAŁA PODL.

Wzór ODŻ 1978 r.

1. Miejscowość	2. Obiekt (nazwa jak w karcie)	3. Zawartość wkładki (nazwa obiektu lub materiału uzupełniającego)
RADZYN PODLASKI	Pałac	plan



Wkładkę założył: A.Ce

Miejsce przechowywania

jed. W.A. Olsztyn z. 610/S
OZGraf. Z.P. Ostróda z. 372