

# OŚRODEK DOKUMENTACJI ZABYTKÓW W WARSZAWIE

KARTA EWIDENCYJNA ZABYTKÓW  
ARCHITEKTURY I BUDOWNICTWA

A B C D E F G H I J K L Ł M N O P R S T U V W X Y Z

Nr

LUBELSKIE

1. Obiekt

DOM MIESZKALNY OB. SZKOŁA

2. Czas powstania

1933 r.

3. Miejscowość

ŁUKÓW

4. Adres

ul. Piłsudskiego 28  
Łuków

nr hipoteczny

nr 7905/2

lub. ewid. gruntów

5. Przynależność administracyjna

lubelskie

województwo

Łuków

gmina

pow. Łuków

6. Poprzednie nazwy miejscowości

b.z.

7. Przynależność administracyjna  
przed 1 VI 1975

siedleckie

województwo

Łuków

powiat

8. Właściciel i jego adres

Skarb Państwa  
Starostwo Powiatowe  
w Łukowie

9. Użytkownik i jego adres

Szkoła Podstawowa  
Specjalna w Łukowie

10. Rejestr zabytków

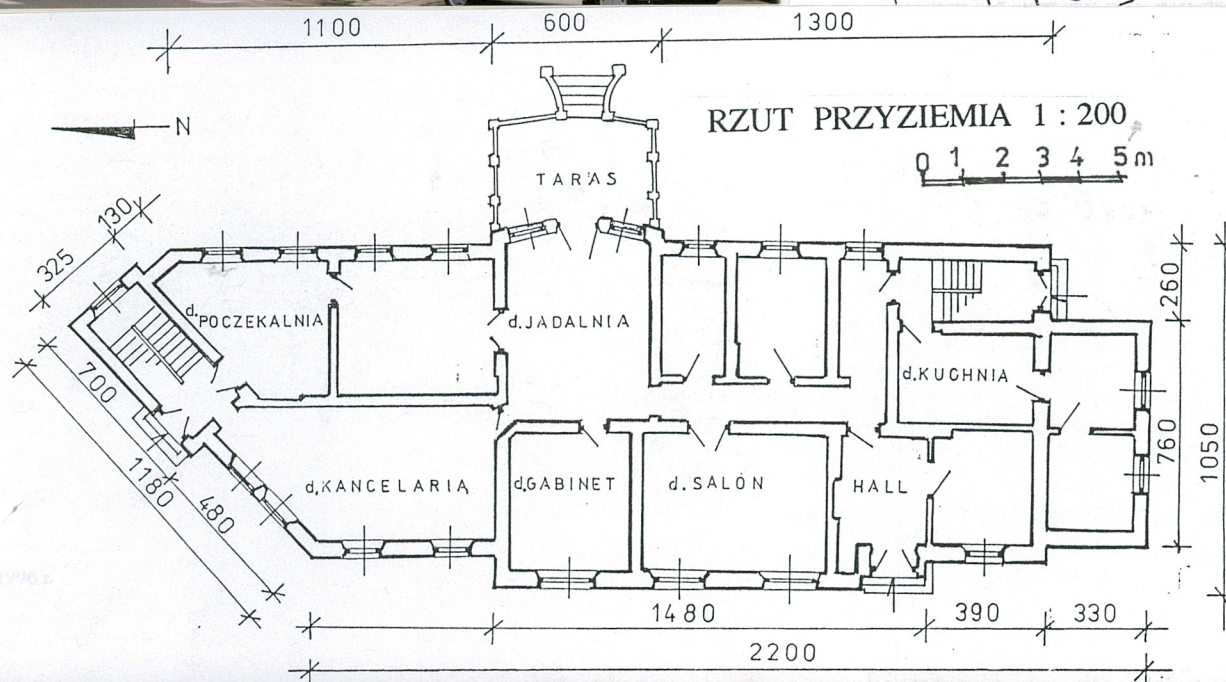
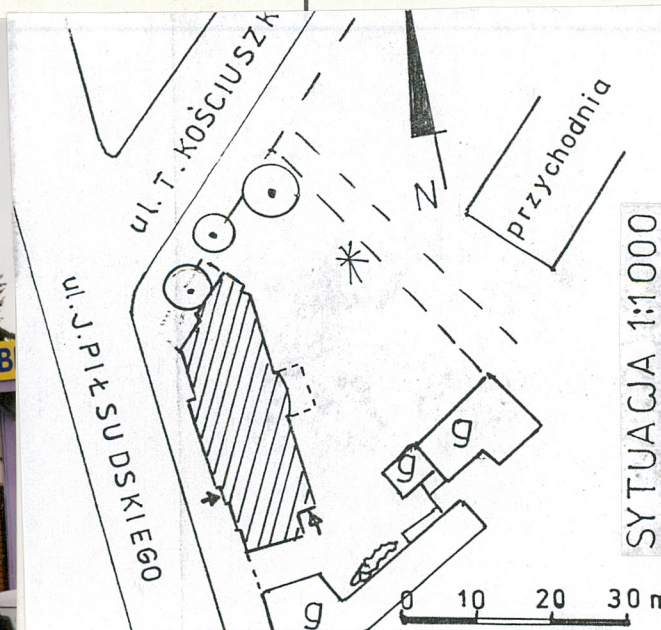
A / 457

27-07-1998 r.

Nr

data

A-1176





Budowę domu mieszkalnego przy ówczesnej ulicy Marszałka Piłsudskiego 36 (obecnie nr 28) rozpoczęto w oparciu o plany budowy wykonane w 1931 r. W 1932 r. rozpoczęto budowę, wylano ławy fundamentowe i wykonano podpiwniczenie. Budowę zakończono w 1933 r. Inwestorem było małżeństwo- Jadwiga i Leon Nowaccy, całość budowy nadzorował inż. Rackiewicz, autor projektu nieznany. Dom przeznaczony był w części na kancelarię notarialną (parter od północy), w części na wynajem (parter na południu) i mieszkanie właścicieli (w części parter i piętro). W czasie II wojny w domu hitlerowcy urządzili dom żołnierski i kantinę, właścicieli usunięto. Po 1945 r. w domu mieściły się instytucje wojskowe, urząd bezpieczeństwa publicznego, milicja, część zajmował „Ruch” na cele handlowe. W 1952 r. dom otrzymał w spadku [REDAKOWANE] a pomieszczenia były nadal wynajmowane, m.in. na przychodnię lekarską, lokal PZPR, władze oświatowe, bibliotekę i in. W 1979 r. obiekt zakupił od ostatniego właściciela Skarb Państwa, a w pomieszczeniach budynku mieściły się nadal różne instytucje oraz szkoła podstawowa specjalna, dla potrzeb której wykonano generalny remont w 1981 r.

Budynek jest przykładem domu zamożnego urzędnika państwowego, wzniesionego na obrzeżach ówczesnego Łukowa na dużej działce z domem od frontu i ogrodem z sadzawką w głębi.

**Sytuacja:** obiekt zlokalizowany w północnej części śródmieścia Łukowa, po wschodniej stronie ul. Piłsudskiego, na skrzyżowaniu z ul. Kościuszki. Działka wydzielona niskim ogrodzeniem z metalowej siatki, od północy przed domem dorodny kasztanowiec, jesion i klon jesionolistny, od wschodu w odl. ok. 10 m pozostałości dawnej zabudowy gospodarczej, w głębi zaś nowy budynek przychodni zdrowia.

**Rzut:** budynek założony na planie nieregularnego wydłużonego prostokąta, z prostokątnym aneksem od południa, wysuniętym prostokątnym tarasem od wschodu i ukośnie ściętą ścianą od północy. Obiekt ustawiony na osi północ- południe z głównym wejściem od zachodu i dwóch bocznych w elewacji północnej i południowej; dwutraktowy z dwiema klatkami schodowymi w północnej i południowej części budynku o zbliżonym układzie pomieszczeń I i II kondygnacji.

**Bryła:** prostopadłościenna, rozczłonkowana, nakryta niskim dachem czterospadowym, dwukondygnacyjowa, częściowo podpiwniczona od południa, od wschodu prostokątny taras ze schodkami do nie zachowanego ogrodu.

**Materiał i konstrukcja:** obiekt murowany z cegły ceramicznej pełnej, obustronnie otynkowany; strop nad piwnicami systemu Kleina, nad pierwszą i drugą kondygnacją na drewnianych belkach; więźba drewniana konstrukcji stolcowej z podwójnym omieczowanym stolcem łączonym na tyble; dach czterospadowy pobity blachą, pierwotnie papą i eternitem płaskim, nad aneksem od południa pulpitowy pokryty blachą; podłogi- na parterze terakota lub płytki PCV (pierwotnie z klepki dębowej na ślepej podłodze), na piętrze płytki PCV i podłogi deskowe; w piwnicy i na tarasie cementowe posadzki. Drzwi płycinowe pełne bądź przeszklone, okna ościeżnicowe o zróżnicowanej wielkości i ilości skrzydeł; ogrzewanie pierwotnie piecowe, obecnie centralne z własnej kotłowni.

**Wnętrze i wyposażenie:** układ wnętrz pierwotnie amfiladowy, dwutraktowy, w części południowej trakty rozdzielone wąskim korytarzem. W części północnej zlokalizowana była kancelaria notarialna z poczekalnią i niezależnym wejściem; od zachodu z głównego wejścia w amfiladzie ułożony pokój gościnny, przedpokój, salonik i gabinet, za gabinetem pokój stołowy z wyjściem na taras i ogród, obok łazienka, pokój gościnny, spiżarnia i kuchnia. Obecnie dawne pomieszczenia kancelarii i część mieszkalna zamienione na sale lekcyjne. Nie zachowane dawne wyposażenie budynku.

**Instalacje:** budynek wyposażony w instalację elektryczną, wod.- kan., c.o., wentylację grawitacyjną z wylotami na poddasze, telefoniczną.

**Elewacje:** posadowione na niskim wyodrębnionym cokole (w którym małe prostokątne kanały wentylacyjne), dwukondygnacyjne z silnie wyładowanym gzymsiem wieńczącym; nad oknami drugiej kondygnacji wąski gzyms wyłamujący się prostopadle w górnej partii oberluftów. Otwory okienne prostokątne o zróżnicowanej wielkości od jednokwaterowych po tzw. okna weneckie- przy oknach szerokie gzymsy podokienne, na piętrze z wkleśnięciem. **Fasada:** symetryczna, 7- osiowa, z trójosiowym ryzalitem pośrodku, zwieńczonym frontonem w formie szerokiej ścianki parawanowej zamkniętej łukiem nadwieszonym przerwany pośrodku i zakończony niewielką ogzysmowaną sterczyną; pod sterczyną ogzysmowany oculus, poniżej którego duży wysunięty balkon z płycinową balustradą; okna parteru duże,



14. Kubatura	15. Powierzchnia użytkowa	16. Przeznaczenie pierwotne	17. Użytkowanie obecne
ok. 1780 mł	ok. 650 m <sub>l</sub>	mieszkalno- biurowe	usługi oświatowe
18. Prace budowlane i konserwatorskie, ich przebieg i dokumentacja (po 1945 r.)  -1981 r.- remont kapitalny: wymiana pokrycia dachu, wyburzenie pieców i założenie C.O., wymiana instalacji wodn.-kan., remont sanitariatów, malowanie. -1993 r.- remont elewacji i malowanie wnętrza, impregnacja więźby dachowej.		19. Stan zachowania (fundamenty, ściany zewnętrzne, ściany wewnętrzne, sklepienia, stropy, konstrukcje dachowe, pokrycie dachu, wyposażenie i instalacje)  Obiekt w średnim stanie technicznym. Niezbędna wymiana pokrycia dachowego. Stan więźby dobry. W obiekcie założona izolacja pozioma podczas budowy domu.	
20. Najpilniejsze postulaty konserwatorskie  - Wymiana pokrycia dachu. - Remont instalacji wod.- kan. i modernizacja sanitariatów.			



21. Akta archiwalne i źródła ikonograficzne (rodzaj, numer i miejsce przechowywania)

23. Uwagi różne

24. Opracowanie karty ewidencyjnej

mgr inż. Jerzy Chomicki wrzesień 2000 r.

tekst .....

imię, nazwisko, data, podpis

mgr inż. Jerzy Chomicki wrzesień 2000 r.

plany, rysunki .....

imię, nazwisko, data, podpis

kwiecień , sierpień 2000 r.

zdjęcia fotogr. ....

imię, nazwisko, data, podpis

WO SOZ Lublin

miejsce przechowywania negatywów .....

KARTA PO WYPEŁNIENIU PODLEGA OCHRONIE NA PODSTAWIE PRZEPISÓW PRAWA AUTORSKIEGO

22. Bibliografia

- Kronika Szkoły Podstawowej Specjalnej w Łukowie, rkp w szkole.
- Dębski J., Hapka P., Łuków- studium hist.- urbanist., 1988 r., mps SOZ w Białej Podlaskiej
- Wolski Z., Łuków i Ziemia Łukowska, Kalendarium 1233- 1994, Łuków 1996.

25. Adnotacje o inspekcjach, informacje o zmianach (daty, imiona i nazwiska wypełniających)

26. Załączniki

Wkładka nr 1,2,3.



1. Miejscowość ..... w/ m	5. Obiekt (nazwa jak w karcie) DOM MIESZKALNY OB. SZKOŁA	6. Zawartość wkładki (nazwa materiału uzupełniającego) TEKST + FOTO
2. Gmina ..... ŁUKÓW		
3. Powiat ..... LUBELSKIE		
4. Województwo .....		

c.d. pkt. 13

W drugiej osi od południa prostokątny, ogzimsowany otwór wejściowy poprzedzony schodkami, nakryty lekko wyodrębnionym obłym, wybrzuszonym daszkiem pobitym blachą. Elewacja wschodnia- asymetryczna, 10- osiowa z trzyosiowym wybrzuszonym ryzalitem ( do którego w parterze dostawiono taras z murowaną balustradą i schodkami do dawnego ogrodu) i analogicznie opracowanym szczytem; Elewacja północna- asymetryczna, 3- osiowa z jednoosiowym ryzalitem mieszczącym w parterze wejście do budynku ( przesunięte w kierunku zachodnim) powyżej którego wąskie, jednokwaterowe, schodkowo schodzące otwory okienne doświetlające klatkę schodową, z analogicznym- jak w fasadzie- szczytem. Elewacja południowa- trójosiowa z wejściem w osi skrajnej ( od wschodu) i dwuosiowym parterowym aneksem przystawionym do budynku.

Jerzy Chomicki wrzesień 2000 r.

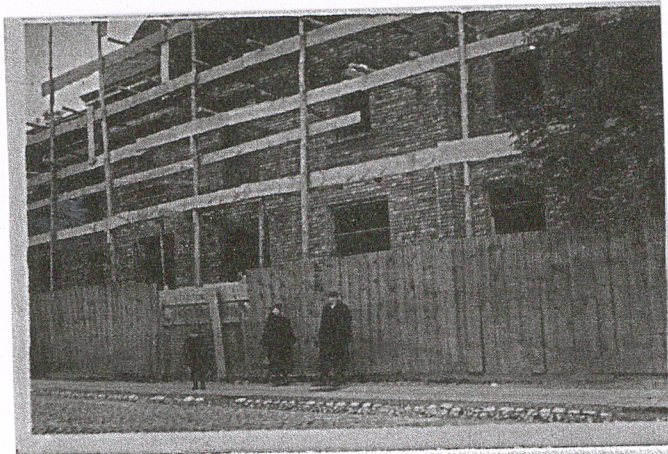
Wkładkę założył: .....

(imię, nazwisko, data)  
WO SOZ Lublin

Miejsce przechowywania negatywów .....



ZDJĘCIA ARCHIWALNE Z OKRESU BUDOWY



6. f. k. c. budowy



od strony ogrodu



Dom od strony ul. m. P. Budzkiego





1. Miejscowość ..... ..... ..... ..... .....	5. Obiekt (nazwa jak w karcie) DOM MIESZKALNY OB. SZKOŁA	6. Zawartość wkładki (nazwa materiału uzupełniającego) FOTO
2. Gmina ..... ..... ..... ..... .....		
3. Powiat ..... ..... ..... ..... .....		
4. Województwo ..... ..... ..... ..... .....		



Elewacja zachodnia.

Jerzy Chomicki wrzesień 2000 r.

Wkładkę założył: .....

(imie, nazwisko, data)  
WO SOZ Lublin

Miejsce przechowywania negatywów .....



Widok od połudn. - wsch.





Elewacja wschodnia.  
Widok od półn.- zach.



Elewacja północna.  
Wnętrze- dawna jadalnia.





1. Miejscowość .....	ŁUKÓW	5. Obiekt (nazwa jak w karcie)		6. Zawartość wkładki (nazwa materiału uzupełniającego)	
2. Gmina .....	w/ m	DOM MIESZKALNY OB. SZKOŁA		FOTO	
3. Powiat .....	ŁUKÓW				
4. Województwo .....	LUBELSKIE				



Wnętrze- klatka schodowa od południa.

Jerzy Chomiccki wrzesień 2000 r.

Wkładkę założył: .....

(imię, nazwisko, data)

WO SOZ Lublin

Miejsce przechowywania negatywów .....



Wnętrze- konstrukcja więźby dachowej.





Elewacja południowa.



Ryzalit środkowy elewacji wschodniej.



Narożnik półn.- wschodni.



1. Miejscowość ..... w/ m .....	5. Obiekt (nazwa jak w karcie) DOM MIESZKALNY OB. SZKOŁA	6. Zawartość wkładki (nazwa materiału uzupełniającego) FOTO
2. Gmina .....		
3. Powiat .....		
4. Województwo .....		



Balustrada klatki schodowej od północy.



ORIENTACJA 1 : 25 000

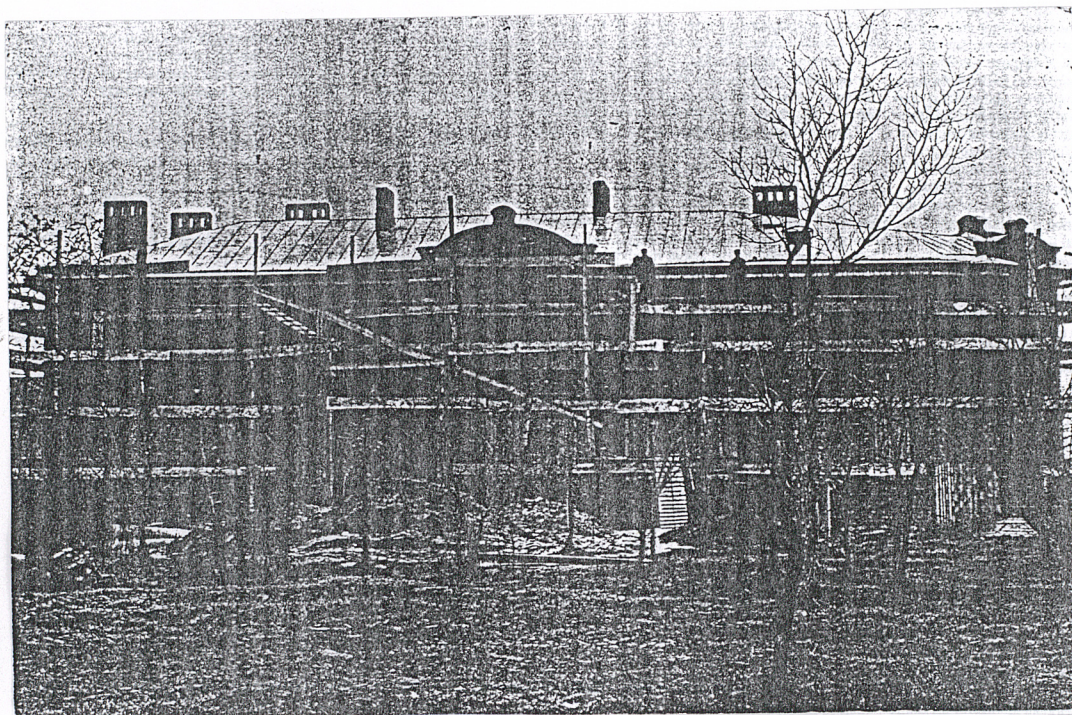
Jerzy Chomicki wrzesień 2000 r.

Wkładkę założył: .....  
(imię, nazwisko, data)

WO SOZ Lublin

Miejsce przechowywania negatywów .....





*Roboty wykończeniowe - 1933..*

