

OŚRODEK DOKUMENTACJI  
ZABYTEKÓW w WARSZAWIE  
KARTA EWIDENCYJNA ZABYTEKÓW  
ARCHITEKTURY I BUDOWNICTWA

A B C D E F G H I J K L M N O P R S T U V W X Y Z NR

LUBELSKIE

1. Obiekt

2. Czas powstania

3. Miejscowość

762/2 DZWONNICA, przy kościele cmentarnym

1 poł. XIX w.

ŁUKÓW

4. Adres

Łuków  
ul. Cmentarna 7

nr hipoteczny .....

5. Przynależność administracyjna

województwo .....

gmina .....

6. Poprzednie nazwy miejscowości

7. Przynależność administracyjna 1. VI. 1975 r.

województwo .....

powiat .....

8. Właściciel i jego adres

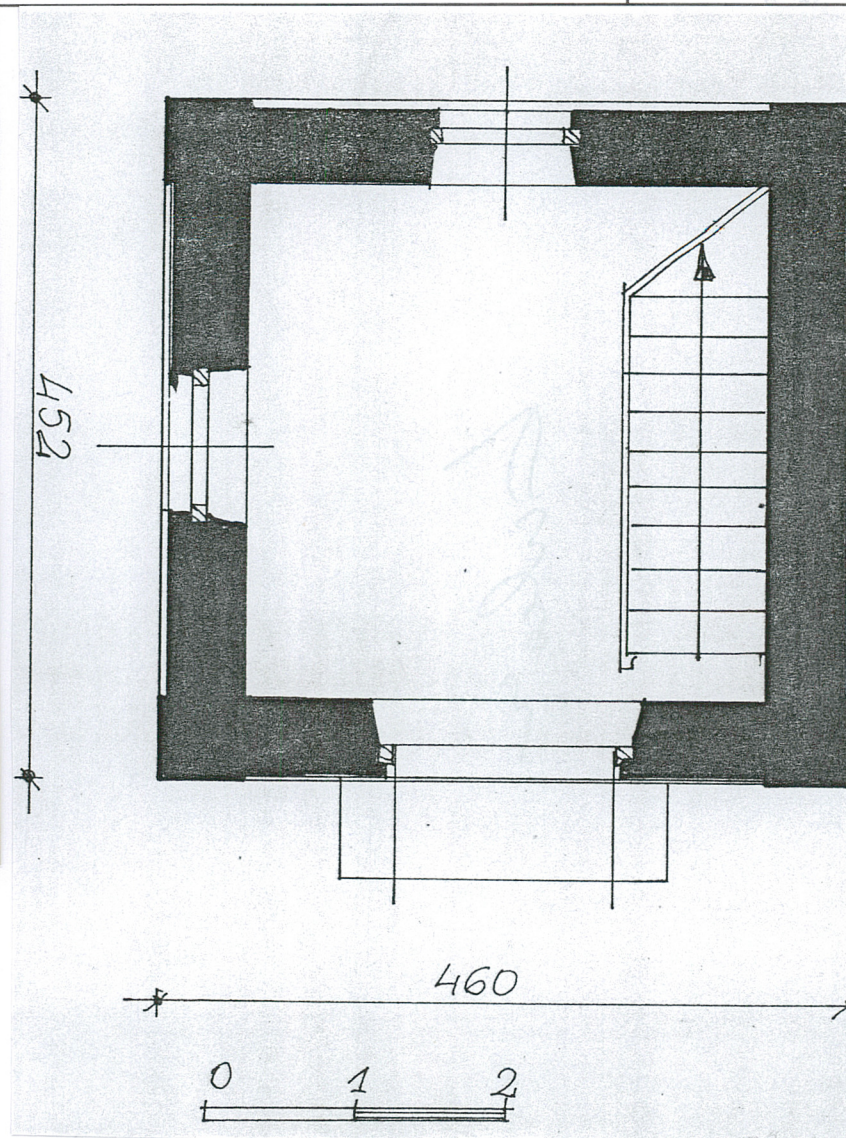
Paraf. rzym.-kat.  
p.w. Przemienienia Pańskiego  
ul. Narutowicza 2  
Łuków

9. Użytkownik i jego adres

J.W.

10. Rejestr zabytków

Nr ..... data .....





12. Autorzy, historia obiektu, określenie stylu.

Wybudowana zapewne po 1838 r.,  
zachowana bez zmian.

Eklektyzm.

13. Opis (sytuacja, materiał i konstrukcja, rzut, bryła, elewacje, wnętrze wyposażenie instalacje)

- SYTUACJA:

Położony w najstarszej części cmentarza grzebalnego, na osi jego aleji głównej od strony ul. Cmentarnej. Orientowany. Na pn.-zach. od niego, także przy aleji murowana dzwonnica.

- MATERIAŁ I KONSTRUKCJA:

Murowana z cegły, obustronnie tynkowana. Posadzka betonowa. Strop drewniany, belkowy, z deskowym pułapem. Zawieszenie dzwonów drewniane. Wieżba dachowa drewniana, krokwiowa z "mnichem". Pokrycie dachu z blachy ocynkowanej. Schody drewniane, jednobiegowe. Prześwity dzwonne, okna i drzwi drewniane, futrynowe. Okna dwuskrzydłowe, sześciopole. Prześwity dzwonne dwuskrzydłowe, deskowe. Drzwi drewniane, deskowe, poziomo odeskowane.

- RZUT:

Na planie prostokąta, jednoprzestrzenna.

- BRYŁA:

Prostopadłościenna, dwukondygnacyjna, zwieńczona czterospadowym, namiotowym dachem.

- ELEWACJE:

Otynkowane, na cokole, z gzymsami kordonowym i wieńczącym. Naroża ujęte w przyziemiu boniowanymi pilastrami, w kondygnacji górnej lizenami. Kondygnacja górna z podziałem ramowym z odcinkowo zamkniętymi prześwitami dzwonowymi na osiach. Pod prześwitami prostokątne płyciny. Parter - w elewacji frontowej (pn.) na osi półkoliście zamknięty, szeroki otwór drzwiowy. W elewacji zach. i pd. okna odcinkowo zamknięte.

- WNETRZE:

Otynkowane, z belkowymi stropami i betonową posadzką. Zawieszenie dzwonów drewniane.

- INSTALACJE:

Brak

14. Kubatura ok. 207 m <sup>3</sup>	15. Powierzchnia użytkowa 36 m <sup>2</sup>	16. Przeznaczenie pierwotne dzwonnica	17. Użytkowanie obecne dzwonnica
18. Prace budowlane i konserwatorskie, ich przebieg i dokumentacja  Brak danych.		19. Stan zachowania (fundamenty, ściany zewnętrzne, ściany wewnętrzne, sklepienia, stropy, konstrukcje dachowe, pokrycie dachu, wyposażenie i instalacje)  Ściany – u dołu zawilgocone Posadzki – dobre Stropy – dobre Dach – dobry Stolarka – dobra	
		20. Najpilniejsze postulaty konserwatorskie  Brak	

21. Akta archiwalne (rodzaj akt, numer i miejsce przechowania)

24. Uwagi różne

25. Opracował mgr Iza Dąbrowska 1998 r.  
tekst .....

Imię, nazwisko, data, podpis

plany, rysunki mgr Iza Dąbrowska 1998 r.  
.....

Imię, nazwisko, data, podpis

zdjęcia fotogr. mgr Iza Dąbrowska 1998 r.  
.....

Imię, nazwisko, data, podpis

miejsce przechowania negatywów PSOZ O/Siedlce  
.....

Karta po wypełnieniu podlega ochronie na podstawie przepisów prawa autorskiego.

22. Bibliografia

- Zabytki architektury i budownictwa w Polsce, woj. siedleckie  
ODZ W-wa 1988 r., s. 118.

26. Adnotacje o inspekcjach, informacje o zmianach (daty, imiona i nazwiska wypełniających)

23. Źródła ikonograficzne i fotografia (rodzaj, miejsca przechowania, sygnatury)

27. Załączniki

wkładka



1. Miejscowość

2. Obiekt (nazwa jak w karcie)

3. Zawartość wkładki (nazwa obiektu lub materiału uzupełniającego)

ŁUKÓW

Dzwonnica, przy kość.  
cmentarnym

fotografie, plany



Wkładkę założył: .....

(imię, nazwisko, data)

Miejsce przechowywania negatywów: .....

OZGraf. Z.P. Ostróda zam. 699 nakł. 23.600

Wzór ODZ 1978 r.



