

1. Obiekt

701/3
KOLEGIUM PIJARSKIE, SKRZYDŁO PN., OB. LICEUM MEDYCZNE, w zespole
klasztornym pijarskim

2. Czas powstania

1733-1762,
2 poł. XIX. w.

3. Miejscowość

ŁUKÓW

4. Adres

Łuków

ul. Piłsudskiego 14
nr hipoteczny

5. Przynależność administracyjna

województwo siedleckie

gmina m. Łuków

6. Poprzednie nazwy miejscowości

7. Przynależność administracyjna 1. VI. 1975 r.

województwo lubelskie

powiat Łuków

8. Właściciel i jego adres

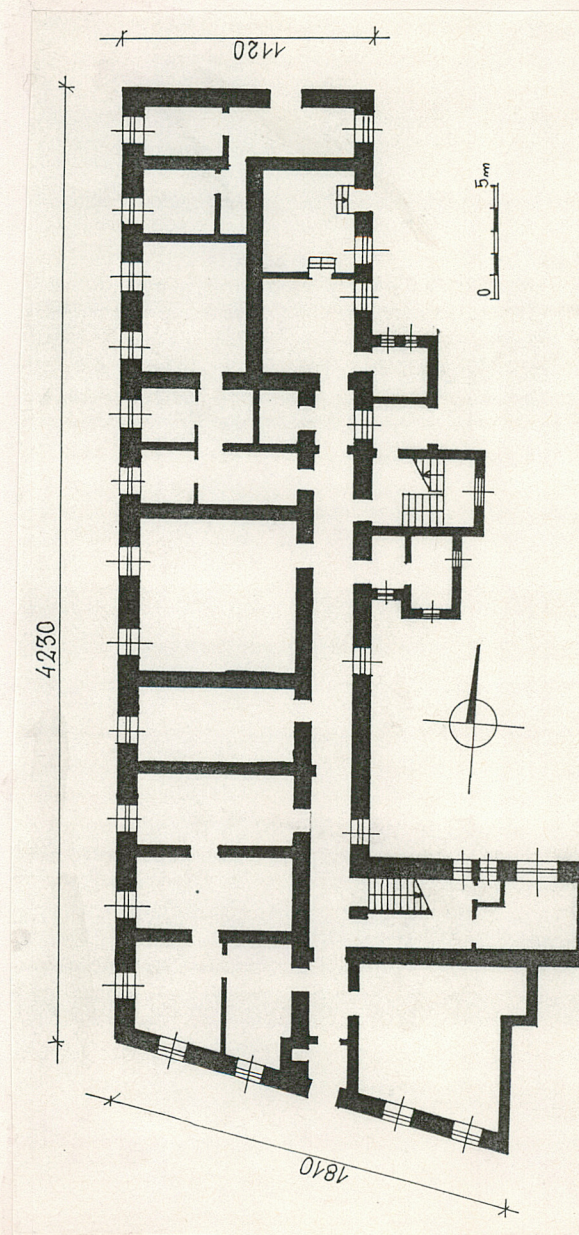
Kuratorium Oświaty i Wychowania
w Siedlcach

9. Użytkownik i jego adres

Liceum Medyczne
w Łukowie

10. Rejestr zabytków

Nr 71/401 data 24.01.69



12. Autorzy, historia obiektu, określenie stylu.

Pijarzy zostali sprowadzeni do Łukowa w 1696 roku dzięki staraniom szlachty Ziemi Łukowskiej. Budowę kolegium rozpoczęto w 1697 roku, a po czterech latach w 1701 roku nastąpiło otwarcie szkół. Pożar roku 1925 zniszczył kolegium i stojący obok drewniany kościół. Odbudowę, w latach 1733-1762, kierował zapewne Antoni Solari, projektant kościoła. Wielokrotnie remontowany. Po kasacie zakonu w 1859 roku przejęty na rosyjskie gimnazjum, po wojnie zamienione na Szkołę Ogólnokształcącą, obecnie siedziba Liceum Medycznego.

Barok

13. Opis (sytuacja, materiał i konstrukcja, rzut, bryła, elewacje, wnętrze wyrośnięcie instalacje)

- SYTUACJA:

Położone w środku miasta, w zespole kościelno-klasztornym, przy Placu Narutowicza, do którego zwrócone frontem, na pd..Po jego wsch. stronie kościół i klasztor.Razem tworzą zwartą zabudowę pn.pierzeji przyrynkowej. Za zespołem park miejski, granicę zach. wyznacza ul. Siedlecka przy której stoi dłuższe skrzydło kolegium.

- MATERIAŁ I KONSTRUKCJA:

Murowane z cegły na zaprawie wapiennej, obustronnie tynkowane. Posadzki z terrakoty, lastryka i piaskowca. Podłogi drewniane, deskowe, parkiet. Sklepienia kolebkowe. Stropy drewniane, belkowe z tynkowaną podsiębitką, górny docieplony polepą. Wieża dachowa drewniana, krokwiowo-stolcowa, wieżar z dwoma parami stolców i jętką. Dach kryty blachą ocynkowaną. Stalarka okienna i drzwiowa drewniana, futrynowa. Okna dwuskrzydłowe, wielopolowe. Drzwi płycinowe, pełne i przeszklone. Kominy ceglane, słupowe, w ścianach. Schody zewnętrzne i wewnętrzne betonowe, wylewane, wewnętrzne obłożone drewnem.

- RZUT:

Parter: w kształcie "rozwartej litery L", z krótkim skrzydłem pd..Skrzydło główne, zach. półtoratraktowe, z korytarzem od strony wsch. i jedenastoma salami różnej wielkości od strony zach..Od wsch. na środku skrzydła wolnostojąca klatka schodowa przy której, po bokach, prostokątne dobudówki. Skrzydło pd. dwutraktowe, w trakcie frontowym dwa pokoje, w trakcie pn. korytarz, klatka schodowa, sanitariaty.Piętro: skrzydło zach. częściowo półtoratraktowe (do klatki schodowej) częściowo dwutraktowe (część pn.), w części pd. trzy duże sale i wąski korytarz, w części pn. po cztery sale w każdym z traktów. Skrzydło pd. złożone z dużej sali i klatki schodowej za którą magazyn.

- BRYŁA:

Częściowo podpiwniczona, dwukondygnacyjna, złożona z dwóch przylegających do siebie, pod rozwartym kątem, prostopadłościanów - zach. i pd.. Prostopadłościan zach. nakryty czterospadowym dachem. Przylegająca doń od strony wsch. klatka schodowa dwukondygnacyjna, nakryta dachem dwuspadowym. Prostopadłościan pd. przylega bezpośrednio do kościoła, dwukondygnacyjny, nakryty dwuspadowym dachem prostopadłym do dachu zach..

- ELEWACJE:

Otynkowane, na cokole, zwieńczone mocno profilowanym i wyładowanym gzymsem, z gzymsem kordonowym. Otwory okienne i drzwiowe prostokątne, w uszakowanych obramieniach, obramienia okien na prostych konsolach, pod górnym pd. płycin. Elewacja frontowa, pd. pięćoosiowa, w parterze na środku drzwi poprzedzone trójstopniowymi schodami.Elewacja zach. dziesięcioosiowa, z jednakowymi oknami na osiach. Elewacja pn.jednoosiowa. Elewacja wsch. (wewnętrzna) siedmioosiowa, z klatką schodową, wolnostojącą na środku. Elewacja pn. skrzydła pd. z oknami na osi.

- WNEȚRZE:

Pomieszczenia pozbawione cech je wyróżniających, z podłogami, tynkowanymi ścianami i stropami.

c.d. opisu na wkładce nr 1.

<p>14. Kubatura</p> <p>ok. 3675 m³</p>	<p>15. Powierzchnia użytkowa</p> <p>1049 m²</p>	<p>16. Przeznaczenie pierwotne</p> <p>kolegium</p>	<p>17. Użytkowanie obecne</p> <p>liceum medyczne</p>
<p>18. Prace budowlane i konserwatorskie, ich przebieg i dokumentacja</p> <p>Remonty kapitalne w latach 1920, 1976, 1984.</p>		<p>19. Stan zachowania (fundamenty, ściany zewnętrzne, ściany wewnętrzne, sklepienia, stropy konstrukcje dachowe, pokrycie dachu, wyposażenie i instalacje)</p> <p>Ściany - dość dobre, pomimo wżkwiów od str. wsch. Posadzki - dobre Podłogi - dobre Stropy - dobre Dach - dobry Stolarka - dobra</p> <p>20. Najpilniejsze postulaty konserwatorskie</p> <p>Remont bieżący elewacji wsch.,razem z jej odgrzybieniem.</p>	

21. Akta archiwalne (rodzaj akt, numer i miejsce przechowania)

22. Bibliografia

- Zabytki architektury i budownictwa w Polsce, woj.siedleckie, ODZ W-wa 1988 r.,s-118

23. Źródła ikonograficzne i fotografla (rodzaj, miejsca przechowania, sygnatury)

24. Uwagi różne

25. Opracował

Bożena Perzyna 1994 r.

tekst

Imię, nazwisko, data, podpis

plany, rysunki

Bożena Perzyna 1994 r.

Imię, nazwisko, data, podpis

zdjęcia fotogr.

Bożena Perzyna 1994 r.

Imię, nazwisko, data, podpis

miejsce przechowania negatywów

PSOZ O/Siedlce

Karta po wypełnieniu podlega ochronie na podstawie przepisów prawa autorskiego

26. Adnotacje o inspekcjach, informacje o zmianach (daty, imiona i nazwiska wypełniających)

27. Załączniki

Wkładka

1. Miejscowość

Łuków

2. Obiekt (nazwa jak w karcie)

Kolegium pijarskie, skrzy-
dło pn., ob. Liceum Medyczne

3. Zawartość wkładki (nazwa obiektu lub materiału uzupełniającego)

opis, fotografie, plany

c.d. opisu

W korytarzach i na klatkach schodowych posadzki. Komunikacja z zewnątrz od frontu i od strony wewnętrznego podwórza poprzez wsch. klatkę schodową. Komunikacja wewnętrzna, pionowa oparta o dwie schodowe klatki.

W poziomie podporządkowana korytarzowi. Sale lekcyjne i korytarze doświetlone. Pomieszczenia różnej wielkości.

INSTALACJE: elektryczna, wod.-kan., c.o..

