

A B C D E F G H I J K L M N O P R S T U V X Y Z

Nr

1. Obiekt

DWÓR

2. Czas powstania

1 poł. XVI w., XVIII w.,
XIX w.

3. Miejscowość

JAKUBOWICE KONIŃSKIE

11. Zdjęcia, rzut, przekrój, sytuacja, orientacja



4. Adres

Dwór „Anna”
Jakubowice Konińskie 28 a
nr hipoteczny [redacted]
działka nr 245/2

5. Przynależność administracyjna

lubelskie
województwo
lubelski *Niemce*
powiat gmina

6. Poprzednie nazwy miejscowości

7. Przynależność administracyjna przed 11 1999

województwo lubelskie
gmiany Lublin

8. Właściciel i jego adres

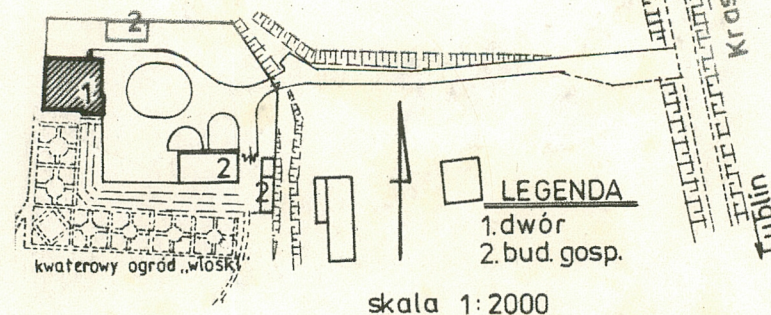
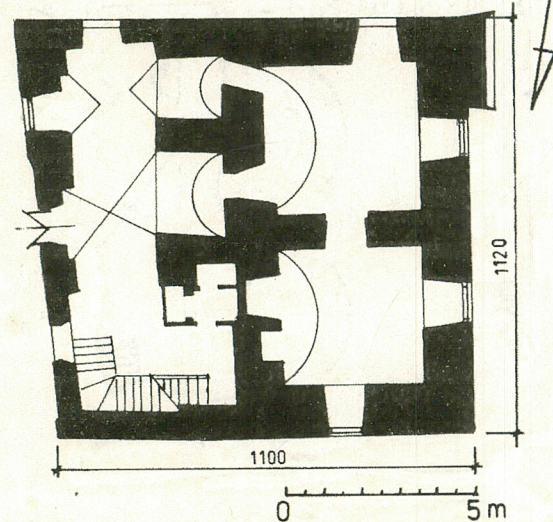
9. Użytkownik i jego adres

j. w.

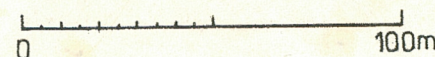
10. Rejestr zabytków

A/ 352 08. 04.1968 r.
Nr.....data.....

rzut przyziemia skala 1:200



skala 1:2000



12. Autorzy, historia obiektu, określenie stylu

Najwcześniejsze doniesienia o Jakubowicach - siedzibie rodu Konińskich pochodzą z poł. XV w. Jan Długosz w „Liber beneficiorum ...” podaje, że wieś Jakubowice Konińskie założył Jakub Koniński h. Rawicz. Dobra pozostają w rękach Konińskich do poł. XVI w. Przypuszczalnie na pocz. XVI w. wzniesli oni dwór obronny. Następnie, majątek jako posag Anny z Konińskich za Jerzym Czernym, przechodzi na własność rodziny Czernych. Ten stan własności utrzymuje się do poł. XVII w. W tym czasie, wedle tradycji funkcjonował tu zбір арианскі. Nowymi właścicielami stają się Bełzeczcy. Jako dziedzic występuje wówczas Bonawentura Konstanty Bełzecki – stolnik halicki, a następnie jego syn Adam Stanisław. Pod koń. XVII w. posiadłość zakupują Łosiowie z Gradkowa. W ich rękach Jakubowice pozostają przez ok. 100 lat. W tym czasie następuje przebudowa istniejącego dworu obronnego, na budowlę o charakterze rezydencjonalnym, w otoczeniu ogrodów typu „włoskiego”. W 1797 r. od Feliksa Antoniego Łosia – kasztelana pomorskiego nabywa Jakubowice Mikołaj Morozewicz – łowczy sanocki. W rękach Morozewiczów pozostają w l. 1838-1855. Dochodzi do kolejnej przebudowy dworu, który otrzymuje klasycyzujący wystrój. W 1832 r. w wyniku konfiskaty po Powstaniu Listopadowym, majątek przechodzi na własność Skarbu Publicznego Królestwa Polskiego. Odzyskuje go w drodze kupna, w roku 1838 Kajetan Morozewicz. Od poł. XIX w. był własnością rodziny Gawlikowskich. W 1928 r. majątek nabywają Jan i Maria Szewczykwowie. Od strony elewacji frontowej powstaje portyk, z tarasem na piętrze. Do 1966 r., kiedy to podczas pożaru zostaje zniszczona znaczna część dworu, zamieszkiwany był przez spadkobierców [REDAKCYJNA]. Po pożarze następuje częściowa, niekontrolowana rozbiórka ścian, wstrzymana przez WKZ w Lublinie. W 1985 r. ruinę z otaczającym terenem nabywa [REDAKCYJNA]. Następuje odbudowa dworu oraz wzniesienie budynku na dawnym fundamencie kuchni dworskiej, ogrodzenia i bram wjazdowych. Budowla pełniła rolę domu uroczystości rodzinnych i ośrodka konferencyjnego. W 1997 r. nabywają majątek obecni właściciele p.p. [REDAKCYJNA] którzy przeprowadzają ponowną restaurację budowli i odtworzenie ogrodów włoskich.

13. Opis (sytuacja, materiał i konstrukcja, rzut, bryła, elewacja, wnętrze, wyposażenie, instalacje)

SYTUACJA: Jakubowice Konińskie położone są w odległości 6 km na pn. od Lublina, na wysokiej skarpie rzeki Ciemięgi. Dwór posadowiony na wzniesieniu w pobliżu skrzyżowania dróg z Lublina i do Dysa; od wsch. prowadzi do niego obsadzana aleja; po zach. stronie budynku zaaranżowany regularny, tarasowy ogród „włoski”; posesja wygrodzona murem;

MATERIAŁ, KONSTRUKCJA, TECHNIKA:

Fundamenty – murowane z kamienia wapiennego i cegły, na zaprawie wapiennej;

Ściany zewnętrzne i wewnętrzne – murowane z cegły i kamienia wapiennego dwustronnie otynkowane, za wyjątkiem pd. – zach. naroża.

Stropy – drewniane;

Wieżba dachowa – drewniana, krokwiowo - płatwiowa;

Pokrycie dachu – gont; piwnice sklepione;

Podłogi – marmur, parkiet dębowy;

Schody – murowane, oblicowane marmurem, balustrada drewniana;

Okna – stolarka drewniana; 24-dzielne, z nadświetleniem, ościeżnicowe; w połaci dachu półkoliste, czterodzielne powiekowe lukarny;

Drzwi – zewnętrzne: drewniane, dwuskrzydłowe, płycinowe; od strony pd. metalowe, kute.

RZUT: plan zbliżony do kwadratu; dwutraktowy; wejście główne od wsch. klatka schodowa w pn. wsch. narożu.

BRYŁA: prostopadłościenna, dwukondygnacyjna, podpiwniczona, z użytkowym poddaszem, nakryta dachem czterospadowym; zryzalitowane pd. wch. naroże; od pd. zach. wspartą szkarpa

ELEWACJE – elewacja główna (wsch.) – trójosiowa, na cokole, zryzalitowana w części pd.; z wejściem i drewnianym balkonem, na osi środkowej, zwieńczona gzymsem; kondygnacje rozdzielone odcinkowym gzymsem podokiennym i kordonowym; obramienia okienne i drzwiowe w postaci profilowanego pasa tynku; w kondygnacji dolnej gzymś nad - i podokienne; **elewacja ogrodowa (pd.)** – trójosiowa, otynkowana tylko zryzalitowana część wsch., z wejściem do piwnicy zabezpieczonym daszkiem, obramienia okienne w postaci profilowanego pasa tynku, z odcinkowym gzymsem podokiennym; **elewacja zach.** – pierwsza kondygnacja dwu-, druga trójosiowa, wsparta szkarpami od pd.; **elewacja pn.** – pierwsza kondygnacja jedno-, druga dwuosiowa;

WNĘTRZE I WYPOSAŻENIE: zaaranżowane jako restauracyjno – hotelowe, z nowym wystrojem i wyposażeniem;

INSTALACJE: wod. – kan., elektryczna, gazowa, c. o., alarmowa;

14. Kubatura	15. Powierzchnia użytkowa	16. Przeznaczenie pierwotne	17. Użytkowanie obecne
ok. 3000 m ³	ok. 300 m ²	mieszkalne	hotelowo - restauracyjne
18. Prace budowlane i konserwatorskie, ich przebieg i dokumentacja 1. 1985 r. początek odbudowy dworu wg. proj. Edwarda Kotyło. Wzniesienie budynku oficynowego na fundamencie kuchni dworskiej, ogrodzenia i bram wjazdowych; 2. 1997 r. renowacja wg. proj. Remigiusza Mazurka i Haliny Kuśmierz; usunięcie gęstego zadrzewienia wokół budynku, odtworzenie „ogrodów włoskich” wg koncepcji mgr Euzebiusza Maja. Dokumentacja w pos. SOZ Lublin;		19. Stan zachowania (fundamenty, ściany zewnętrzne, ściany wewnętrzne, sklepienia, stropy, konstrukcje dachowe, pokrycie dachu, wyposażenie, instalacje) Substancja zabytkowa zachowana w obrębie piwnic i murów nośnych. Stan techniczny po restauracji dobry.	
		20. Najpilniejsze postulaty konserwatorskie Bez uwag.	

21. Akta archiwalne (rodzaj akt, numer i miejsce przechowywania)

24. Uwagi różne

22. Bibliografia

1. Gerłowska K., Dwór w Jakubowicach Konińskich, dok. nauk . – hist., PDNH PP PKZ Lublin, 1970.
2. Maj E., Krajobraz kulturowy z ogrodami „włoskimi” przy d. dworze obronnym n. Ciemięgą w Jakubowicach Konińskich k. Lublina, Wiadomości Konserwatorskie woj. lubelskiego, Lublin 2000.

23. Źródła ikonograficzne (rodzaj, miejsce przechowywania, sygnatury)

25. Opracował

tekst Grażyna Michalska

plany, rysunki

Łukasz Michalski

zdjęcia fotogr.

Jacek Studziński

miejsce przechowywania negatywów WO SOZ Lublin

Karta po wypełnieniu podlega ochronie na podstawie przepisów prawa autorskiego

26. Adnotacje o inspekcjach, informacje o zmianach (daty, imiona i nazwiska wypełniających)

27. Załączniki

wkładki - szt. 2.

1. Miejscowość JAKUBOWICE	4. Obiekt (nazwa jak w karcie)	5. Zawartość wkładki (nazwa materiału uzupełniającego)
2. Gmina NIEMCE	DWÓR	FOTOGRAFIE
3. Województwo LUBELSKIE		



1. Fragment fasady zwróconej na wsch.
2. Elewacja pn.
3. Elewacja zach.

Wkładkę założył: Grażyna Michalska 08.2003
(imię, nazwisko, data)

Miejsce przechowywania negatywów: SOZ Lublin



1. Fragment sieni.
2. Fragment pomieszczenia I p.
3. Sztukaterie w pomieszczeniu I p.

1. Miejscowość.....	JAKUBOWICE	4. Obiekt (nazwa jak w karcie)	DWÓR	5. Zawartość wkładki (nazwa materiału uzupełniającego)	FOTOGRAFIE
2. Gmina	NIEMCE				
3. Województwo	LUBELSKIE				



1. Fragment pomieszczenia I p.
2. Fragment pomieszczenia I p.

Grażyna Michalska 08.2003

Wkładkę założył:
(imię, nazwisko, data) SOZ Lublin

Miejsce przechowywania negatywów: