

1. Obiekt

701/2
KLASZTOR POPIJARSKI, OB. LICEUM MEDYCZNE

2. Czas powstania

1733 -1762

3. Miejscowość

ŁUKÓW

4. Adres

Łuków

ul. Piłsudskiego 14
nr hipoteczny

5. Przynależność administracyjna

województwo siedleckie

gmina m. Łuków

6. Poprzednie nazwy miejscowości

7. Przynależność administracyjna 1. VI. 1975 r.

województwo lubelskie

powiat Łuków

8. Właściciel i jego adres

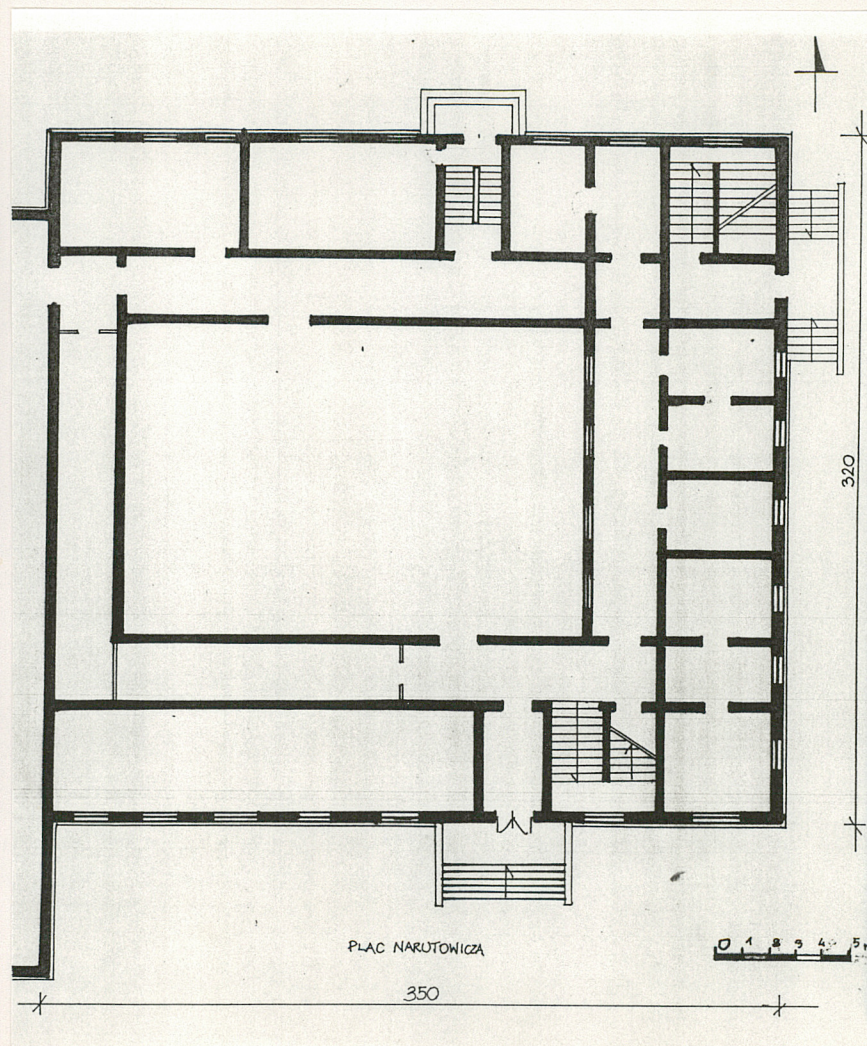
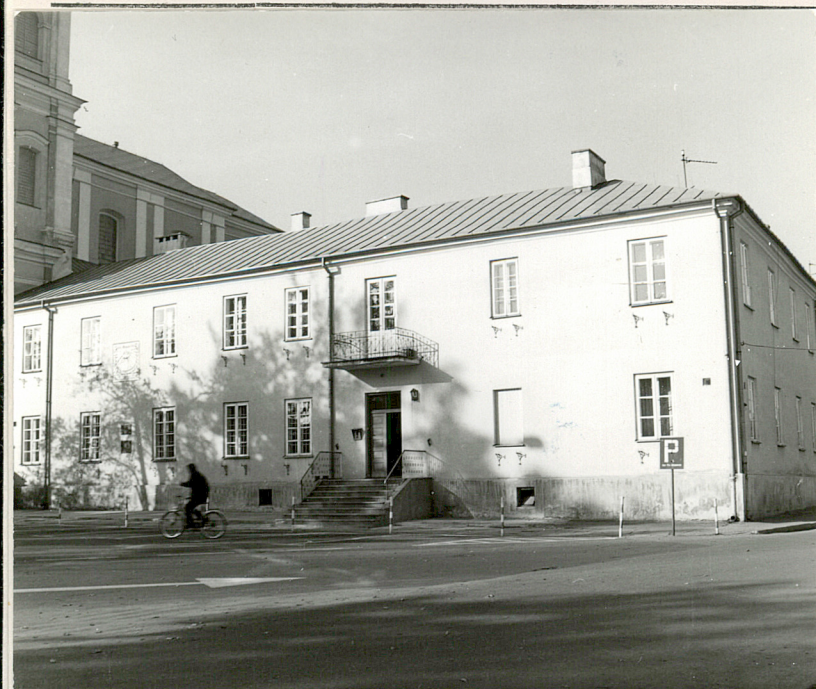
Liceum Medyczne,
Paraf. rzym.-kat. p.w. Przemie-
nienia Pańskiego
w Łukowie

9. Użytkownik i jego adres

J.W.

10. Rejestr zabytków

Nr 71/401 data 24.01.69



12. Autorzy, historia obiektu, określenie stylu.

Wybudowany razem z kościołem, w latach 1733-1762, zapewne wg. projektu Antoniego Salariego. Pijarzy sprowadzeni zostali do Łukowa w 1696 r., usunięci po powstaniu styczniowym. Klasztor został przejęty wówczas przez parafię rzym.-kat., aby w okresie międzywojennym przejść w ręce oświaty. Obecnie siedziba parafii oraz mieszkania nauczycieli i internat Liceum Medycznego.

Barokowy.

13. Opis (sytuacja, materiał i konstrukcja, rzut, bryła, elewacje, wnętrze wyrośnięcie instalacje)

- SYTUACJA:

Położony w środku miasta, w zespole kościelno-klasztornym, przy Placu Narutowicza, do którego zwrócony frontem, na pd..Po jego zach. stronie kościół, za kościołem kolegium.Razem tworzą zwartą zabudowę pn.pierzeji przyrynekowej. Za zespołem park miejski, granicę zach. wyznacza ul. Sie-dlecka.

- MATERIAŁ I KONSTRUKCJA:

Murowane z cegły na zaprawie wapiennej, obustronnie tynkowane. Posadzki z terrakoty, lastryka i piaskowca. Podłogi drewniane, deskowe, parkiet. Sklepienia kolebkowe. Stropy drewniane, belkowe z tynkowaną podsiębitką, górny docieplony polepą. Wieżba dachowa drewniana, krokwiowo-stolcowa, wieżar z dwoma parami stolców i jętką. Dach kryty blachą ocynkowaną. Stolarstwo okienne i drzwiowe drewniane, futrynowe. Okna dwuskrzydłowe, wielopolowe. Drzwi płycinowe, pełne i przeszklone. Kominy ceglane, słupowe, w ścianach. Schody wewnętrzne i zewnętrzne betonowe, wylewane, wewnętrzne obłożone drewnem.

- RZUT:

Klasztor trójskrzydłowy, oparty o kościół, który tworzy jego zach. zamknięcie z wirydarzem w środku. Wokół wirydarza korytarz - krużganek, także przy kościele, dalej trakt z salami. Skrzydło pd. złożone z dwóch pokoi, klatki schodowej z hollem, pokoju dużego i trzech małych. Skrzydło wsch. złożone z pięciu pokoi i klatki schodowej, która w pn. narożniku. Skrzydło pn. sześciopokojowe. Piętro z analogicznym układem pomieszczeń.

- BRYŁA:

Częściowo podpiwniczona, dwukondygnacyjna, złożona z trzech zwartych, przylegających do siebie prostopadłościanów, nakrytych przenikającymi się czterospadowymi dachami, zamknięta od zach. kubaturą kościoła, z wirydarzem w środku.

- ELEWACJE:

Otynkowane, na cokole, zwieńczone mocno profilowanym gzymsem.Otwory okienne i drzwiowe prostokątne, bez opasek. Elewacja pd. ośmioosiowa,na trzeciej osi od wsch. drzwi, w parterze poprzedzone szerokimi schodami, na piętrze balkonem z ażurową balustradą. Elewacja wsch. siedmioosiowa,z drzwiami na skrajnej pn. osi parteru. Elewacja pn., dziewięćosiowa,drzwi w parterze na czwartej osi od wsch.. Wirydarz - bok wsch. z czterema oknami, bok pd. pięćosiowy, w części zach. częściowo przysłonięty. Bok pn.opracowany jak pd.. Bok zach.przysłonięty przez przeszkloną dobudówkę (kaplicę ?).

- WNETRZE:

Komunikacja z zewnątrz z trzech stron, zawsze poprzez holl przy którym klatka schodowa. Komunikacja wewnątrz oparta o korytarz obiegający wokół wirydarz. Korytarze nakryte kolebkowo-krzyżowymi sklepieniami,z tynkowanymi ścianami i posadzkami z lastryka lub deskowymi podłogami. Pomieszczenia parteru nakryte płaskim stropem - skrzydło wsch. oraz częściowo pn.sklepieniami kolebkowymi. Ściany tynkowane,większość pomieszczeń z parkietami.Pomieszczenia doświetlone oknami od frontu.

- INSTALACJE:

Elektryczna, wod.-kan., c.-o..

<p>14. Kubatura</p> <p>ok. 18620 m³</p>	<p>15. Powierzchnia użytkowa</p> <p>4680 m²</p>	<p>16. Przeznaczenie pierwotne</p> <p>klasztor</p>	<p>17. Użytkowanie obecne</p> <p>szkoła, plebania</p>
<p>18. Prace budowlane i konserwatorskie, ich przebieg i dokumentacja</p> <p>Remont kapitalny z częściową przebudową w latach 1925, 1950, ok. 1976 r. kiedy to zniszczono opaski okienne i drzwiowe.</p>		<p>19. Stan zachowania (fundamenty, ściany zewnętrzne, ściany wewnętrzne, sklepienia, stropy konstrukcje dachowe, pokrycie dachu, wyposażenie i instalacje)</p> <p>Ogólny stan - dość dobry Ściany - niewielkie zawilgocenia w skrzydle pn.. Posadzki - dobre Podłogi - dobre Stropy, sklepienia - dobre Dach - dobry Stolarka - wyeksploatowana.</p>	
		<p>20. Najpilniejsze postulaty konserwatorskie</p> <p>Remont bieżący elewacji.</p>	

21. Akta archiwalne (rodzaj akt, numer i miejsce przechowania)

24. Uwagi różne

22. Bibliografia

- Zabytki architektury i budownictwa w Polsce, woj. siedleckie, ODZ W-wa 1988 r., s-118

25. Opracował

tekst Bożena Perzyna 1994 r.

Imię, nazwisko, data, podpis

plany, rysunki Bożena Perzyna 1994 r.

Imię, nazwisko, data, podpis

zdjęcia fotogr. Bożena Perzyna 1994 r.

Imię, nazwisko, data, podpis

miejsce przechowania negatywów PSOZ O/Siedlce

Karta po wypełnieniu podlega ochronie na podstawie przepisów prawa autorskiego

26. Adnotacje o inspekcjach, informacje o zmianach (daty, imiona i nazwiska wypełniających)

23. Źródła ikonograficzne i fotografia (rodzaj, miejsca przechowania, sygnatury)

27. Załączniki

Wkładka

1. Miejscowość
Łuków

2. Obiekt (nazwa jak w karcie)
Klasztor popijarski, ob.
Liceum Medyczne

3. Zawartość wkładki (nazwa obiektu lub materiału uzupełniającego)
fotografie, plany



