

OŚRODEK DOKUMENTACJI
ZABYTEKÓW w WARSZAWIE

KARTA EWIDENCYJNA ZABYTEKÓW
ARCHITEKTURY I BUDOWNICTWA

ABCDEFGHIJKLMNOPQRSTUVWXYZ

Nr

LUBELSKIE

1. Obiekt

70013 KLASZTOR, OB. LICEUM OGÓLNOKSZTAŁCĄCE

2. Czas powstania

2 poł.XVIII w.,
XX w.

3. Miejscowość

ŁUKÓW

4. Adres

Łuków

ul. Lubelska

ob. Rynek Wyższy
nr hipoteczny 411/18

5. Przynależność administracyjna

siedleckie

województwo

m. Łuków

gmina

pow. Łuków

6. Poprzednie nazwy miejscowości

7. Przynależność administracyjna 1.IV.1975 r.

województwo lubelskie

powiat Łuków

8. Właściciel i jego adres

Liceum Ogólnokształcące
ul. Lubelska
Łuków

9. Użytkownik i jego adres

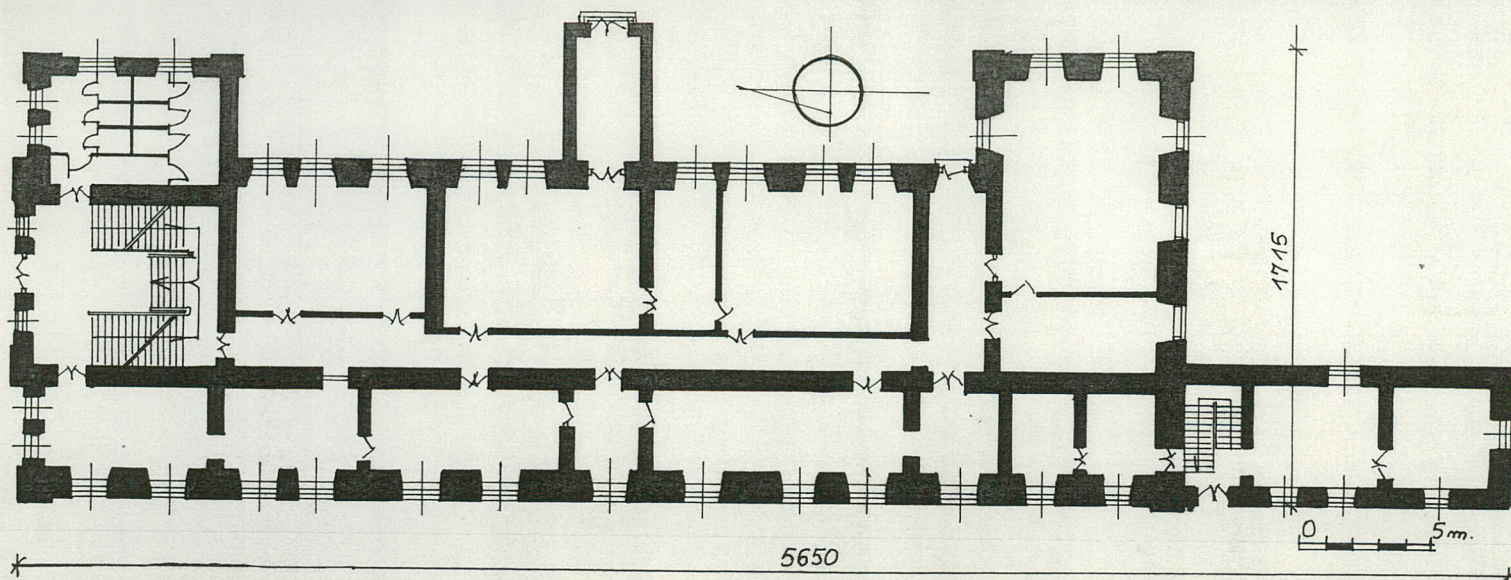
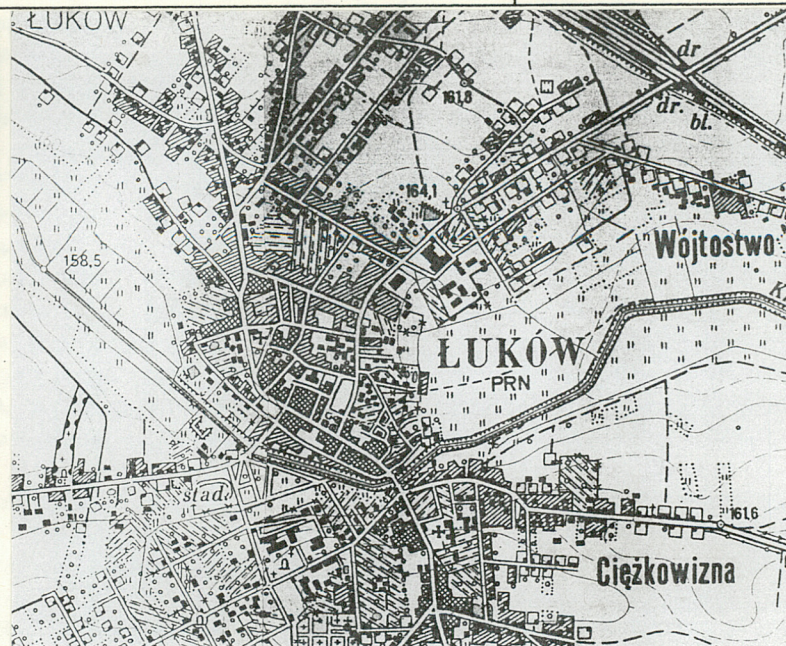
J.W.

10. Rejestr zabytków

A-385

Nr. 69/383

data 22.01.69r.



12. Autorzy, historia obiektu, określenie stylu.

Pierwszy drewniany klasztor wybudowano ok. 1626 r. do którego sprowadzono zakonników. Próby wybudowania murowanego klasztoru zakończyły się pozytywnie dopiero ok. poł. XVIII w. Po kasacie zakonu w 1864 r. do 1890 stał nieużytkowany, bez remontu, częściowo adaptowany na magazyny wojskowe. W 1890 r. wprowadzono Szkołę Miejską, w 1894 wprowadzono Szkołę Handlową, w 1915 zajętną na szpital. W okresie międzywojennym od 1916 mieściła się Szkoła Handlowa, od 1919 Szkoła Powszechna im. Grzegorza Piramowicza. Po II-ej wojnie światowej Liceum Ogólnokształcące. remont w latach 1888-1894 dzięki Chotowskiemu, uratowany przed rozbiórką. W 1902 r. arch. Karyszkowski przygotowuje projekt przebudowy, wg. niego wykonano fronton gmachu/hall z klatką schodową/. Po wojnie wielokrotnie remontowany i przebudowany.

Barokowy.

13. Opis (sytuacja, materiał i konstrukcja, rzut, bryła, elewacje, wnętrze wyposażenie instalacje)

- SYTUACJA:

Zespół położony na terenie określonym ulicami Lubelską, Cieszkowską, Zabrowarną. Na środku terenu przy ul. Lubelskiej leży cmentarz przykościelny, prostokątny. Na środku cmentarza kościół zwrócony frontem do ul. Lubelskiej. W narożniku pd.-zach. dzwonnica. za kościołem wzdłuż pn. granicy cmentarza klasztor. Cmentarz ogrodzony metalowymi przesłami na słupach ceglanych. Na osi fasady kościoła brama główna. Po zach. str. cmentarza zespół budynków połączonych łącznikiem z XIX-wieczną częścią klasztorną. Po drugiej stronie cmentarza plebania z zespołem gospodarczych budynków przylegających do pn.-wsch. części klasztoru.

- MATERIAŁ I KONSTRUKCJA:

Murowany z cegły na zaprawie wapiennej, obustronnie tynkowany. Posadzki terakotowe, stropy drewniane, belkowe, z tynkowaną podsiębitką oraz stropy Kleina. Podłogi drewniane, deskowe, na legarach. Wieżba dachowa drewniana, krokwiowo-stolcowa. Dach kryty blachą ocynkowaną. Stolarka okienna i drzwiowa drewniana, futrynowa. Okna dwu- i czteroskrzydłowe, wielopolowe. Drzwi jedno- i dwuskrzydłowe, płycinowe, zewnętrzne z nadświetlem. Kominy słupowe, ceglane. Piece grzewcze kaflowe. Schody wewnętrzne drewniane, zabiegowe oraz betonowe wylewane.

- RZUT:

Na planie mocno wydłużonego prostokąta, ze skrzydłami bocznymi od str. pn.. Między skrzydłami na środku budynku niewielki wiatrołap, przy elewacji wsch. dobudówka. Korpus pierwotnie dwutraktowy, trójdziałowy, dzisiaj z pomieszczeń działu pn. odcięto "korytarz". W trakcie pn. trzy duże sale. Środkowa połączona z dawnym wiatrołapem /ob. skład materiałów/. Trakt frontowy dwukrotnie płytszy z sienią na środku po bokach której pary pomieszczeń. Skrzydło zach./frontowy/ podzielony na obszerny hall z klatką schodową oraz dwie boczne lokalności /WC-ty, szatnia/. Skrzydło wsch. złożone z dużego pokoju i dwóch małych. W dobudówce wsch., jednotraktowej klatka schodowa i dwa pokoje. Piętro z podobnym podziałem, z tym że trakt frontowy korpusu jest wyłącznie szerokim korytarzem a w trakcie tylnym pięć pomieszczeń, dwa duże i trzy małe.

- BRYŁA:

Dwukondygnacyjna, złożona ze zwartych, przylegających do siebie prostopadłościaków nakrytych wspólnym dachem, w większości dwuspadowym w części zach. z trzecią połacią szczytową. Dobudówkę wsch. dwukondygnacyjną, niższą od korpusu kryje dach trójpołaciowy. W elewacji zach. skrzydła zach. ryzalitowo wysunięta partia środkowa.

- ELEWACJE:

Otynkowane, na cokole, zwieńczone wydatnym gzymsem. Rozczłonkowane prostokątnymi otworami. Dekoracyjnie opracowana /XIX w./ jedynie zach. elewacja skrzydła zach.. Otwory opyastych elewacji bez opasek. naroża ujęte pilastrami. Elewacja frontowa zach. trójosiowa, z ryzalitem na środku. Naroża elewacji oraz ryzalitu ujęte boniowanymi pilastrami. Nad ryzalitem ścianka kolankowa, między impostami. Partie ścian w parterze także boniowane. Między kondygnacjami rodzaj belkowania. Ryzalit w parterze z dużymi drzwiami i wąskimi oknami po bokach. Na piętrze duże prostokątne okno i dwa małe okienka półkoliście zwieńczone.

c.d. opisu na wkladce nr 1.

14. Kubatura	15. Powierzchnia użytkowa	16. Przeznaczenie pierwotne	17. Użytkowanie obecne
ok. 4370 m ³	1240 m ²	klasztor	szkoła
18. Prace budowlane i konserwatorskie, ich przebieg i dokumentacja		19. Stan zachowania (fundamenty, ściany zewnętrzne, ściany wewnętrzne, sklepienia, stropy konstrukcje dachowe, pokrycie dachu, wyposażenie i instalacje)	
Patrz historia.		Ściany - lekko zawilgocone Posadzki - dobre Podłogi - dobre Stropy - dobre Dach - dobry Stolarka - dość dobra	
		20. Najpilniejsze postulaty konserwatorskie	
		Remont bieżący.	

21. Akta archiwalne (rodzaj akt. numer i miejsce przechowywania)

24. Uwagi różne

25. Opracował

tekst mgr Bożena Perzyna 1994 r.

imię, nazwisko, data, podpis

plany, rysunki mgr Bożena Perzyna 1994 r.

imię, nazwisko, data, podpis

zdjęcia, fotogr. mgr Bożena Perzyna 1994 r.

imię, nazwisko, data, podpis

miejsca przechowywania negatywów PSOZ O/Siedlce

Karta po wypełnieniu podlega ochronie na podstawie przepisu prawa autorskiego

22. Bibliografia

- Kościół i klasztor pobernardyński w Łukowie, mpis. 1986 r.
PSOZ O/Siedlce
- Zabytki architektury i budownictwa w Polsce, woj. siedleckie, ODZ W-wa 1988 r., s- 118

26. Adnotacje o inspekcjach, informacje o zmianach (daty, imiona i nazwiska wypełniających)

23. Źródła ikonograficzne i fotografia (rodzaj, miejsca przechowywania, sygnatury)

27. Załączniki

Wkładka

1. Miejscowość ŁUKÓW	2. Obiekt (nazwa jak w karcie) Klasztor Bernardynów, ob. Liceum Ogólnokształcące	3. Zawartość wkładki (nazwa obiektu lub materiału uzupełniającego) opis, fotografie, plany
-------------------------	--	---

c.d. opisu

Otwory w profilowanych opaskach. Na osiach bocznych na piętrze duże kwadratowe okna, w parterze pary okien wąskich. Górne okno w profilowanej opasce. Elewacja pd. osiemnastoosiowa, z drzwiami na 4 osi od wsch., na pozostałych okna. Elewacja wsch. czteroosiowa. Elewacja pn. skrzydła dwuosiowa, korpus jedenastoosiowy z regularnym rozmieszczeniem osi.

WNĘTRZE:

Dostępne z trzech stron od zach./główne/, pd. i pn..Wewnątrz w poziomie komunikacja oparta o korytarz. W pionie są dwie klatki schodowe, główna w skrzydle zach. i boczna w dobudówce wsch.. Pomieszczenia korpusu, skrzydła wsch. i dobudówki wsch. o podobnym standardzie, z deskowymi podłogami, tynkowanymi ścianami i nagimi belkowymi stropami. Wszystkie doświetlone. W skrzydle zach. na środku klatka schodowa z terrakotową posadzką, betonowymi dwubiegowymi schodami, ze stropem Kleina. Stropy Kleina także w lokalnościach bocznych. Brak cech wyróżniających poszczególne pomieszczenia.

INSTALACJE:

Elektryczna. wod.-kan., c.-o.,ogrzewanie piecowe /dobudówka wsch./.





LUKÓW - Zespół klasztorny pobernadyński

- 1/. Kościół paraf. p.w. Podwyższenia Krzyża Św.
- 2/. Klasztor, obec. Liceum Ogólnokształcące
- 3/. Dzwonnica
- 4/. Plebania/nowa/

