

A B C D E F G H I J K L M N O P R S T U V X Y Z

Nr

6339

1. Obiekt

WILLA AURELIA ob. JULIANÓWKA

2. Czas powstania

1882,1920,ok.1987

3. Miejscowość

NAŁĘCZÓW

11. Zdjęcia, rzut, przekrój, sytuacja, orientacja



ORIENTACJA 1:50000



4. Adres

24-140 Nałęczów, ul. Lipowa 13/17

nr hip 13108

nr dz. 351

5. Przynależność administracyjna

województwo lubelskie

powiat puławski gmina Nałęczów

6. Poprzednie nazwy miejscowości

Bochothnica

7. Przynależność administracyjna przed 11 1999

województwo lubelskie

gmina Nałęczów

8. Właściciel i jego adres

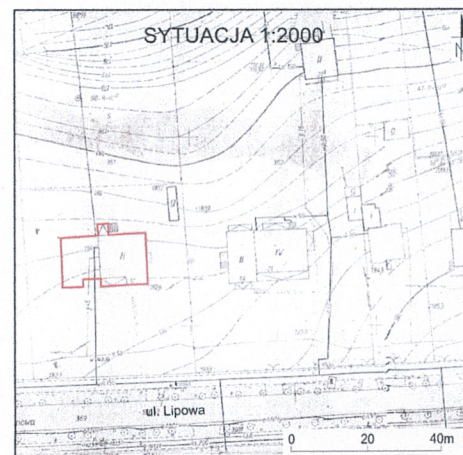
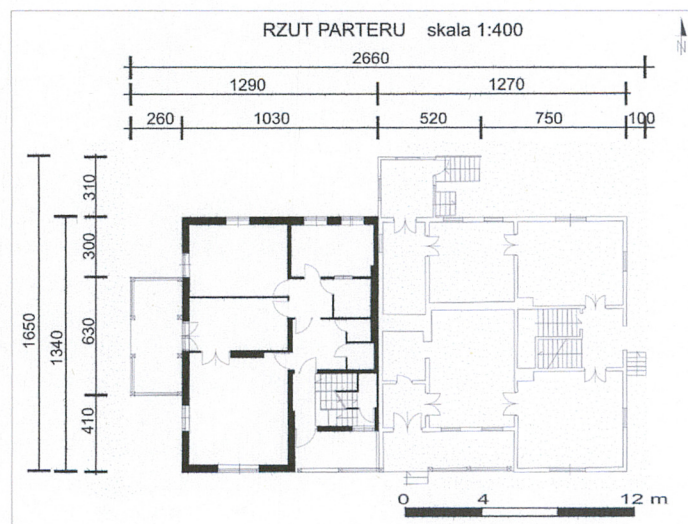
Hotel Villa, Spółka z o.o.
ul Okopowa 16, 20-022 Lublin

9. Użytkownik i jego adres

Hotel Villa, Spółka z o.o.
ul Okopowa 16, 20-022 Lublin

10. Rejestr zabytków

Nr — data —



12. Autorzy, historia obiektu, określenie stylu

Willa wzniesiona w 1882 r. w duchu architektury szwajcarskiej, prawdopodobnie przez inż. Michała Górskiego, zajmującego się w tym czasie parcelacją i sprzedażą działek pod budowę letnich willi w powstającym wówczas kurorcie nałęczowskim. Wybudowana dla rejenta z Lublina Dominika Maślakiewicza, jako drewniany dom o trójczłonowej bryle, złożonej z parterowej części środkowej, z mieszkalnym poddaszem, ujętej dwoma dwukondygnacyjnymi skrzydłami, nakrytej dwuspadowymi dachami. Siedmioosiowa elewacja frontowa z otwartą werandą wspartą na sześciu słupach ozdobiona była szalunkiem i laubzegowym detalem architektonicznym. Od 1902 r. budynek stanowił własność Juliana Jankowskiego – w tym czasie zmieniono pierwotną nazwę willi „Aurelia”, na „Julianówka”. Następnie obiekt przeszedł w ręce rodzin: Szyfnerów, Więckowskich i Neymanów. Ok. 1918 r. został sprzedany dwóm właścicielom i podzielony na równe części. Jeden z nich w 1920 r. rozebrał swoją zachodnią połowę (na budulec). We wschodniej części, należącej do Michała Zienkiewicza prawdopodobnie funkcjonowało 16 pokoi i 4 kuchnie. Na posesji stała także stajnia, a całość otaczał ogród. W 1941 roku nieruchomość przeszła na własność Anastazji Wójcik, która sprzedała ją w 1977 r. [redacted], którzy dobudowali skrzydło zach. w latach 80. XX w. (1987 r.). Większość pomieszczeń wykorzystywana były w latach 90. XX do celów usługowo – handlowych (apteka, gabinety lekarskie, zakład fryzjerski) oraz mieszkalnych. W końcu 2007 r. spłonęła część piętra skrzydła wsch. budynku. W 2008 r. willę zakupił [redacted] przedstawiciel Spółki z o.o. Hotel Villa; obiekt przygotowywany jest do remontu.

13. Opis (sytuacja, materiał i konstrukcja, rzut, bryła, elewacja, wnętrze, wyposażenie, instalacje)

Sytuacja: Willa usytuowana po pn. stronie Alei Lipowej (w jej środkowym odcinku) w dużym ogrodzie, przechodzącym w łąkę opadającą ku płynącej poza pn. granicą działki Bochatniczance. Od zach. sąsiaduje z posesją willi Raj, a od wsch. willi Mazowsze. Na tyłach działki garaż i niewielkie obiekty gospodarcze. Od alei drewniane ogrodzenie z bramą wjazdową na skrajnej osi od wsch., gdzie podjazd pod budynek (pierwotnie brama i podjazd wokół kolistego klombu zlokalizowane były na osi środkowej budynku).

Materiał i konstrukcja: Budynek drewniano-murowany. Część starsza (wsch.) drewniana, konstrukcji szkieletowej, oszalowana obustronnie deskami, z zewnątrz profilowanymi; od wewnątrz tynk na trzcinie. Ściany pokryte tapetą lub boazerią. Piwnice murowane z kamienia i cegły. Podmurówki z kamienia na zaprawie wapiennej. Nad częścią piwniczną stropy Kleina, nad przyziemiem drewniane, belkowe z otynkowanymi sufitami na trzcinie. Część sufitów osłonięta płytami paździerzowo – laminowanymi lub płytkami styropianowymi. Wieżba dachowa drewniana. Krokwie wsparte na prostych, omieczowanych stojcach. Dach kryty papą i blachą stalową ocynkowaną. W pomieszczeniu traktu frontowego podłoga drewniana dębowo – modrzewiowa. W pozostałych pomieszczeniach zapewne podłogi deskowe osłonięte płytami pilśniowymi lub wykładzinami syntetycznymi. Schody drewniane dwubiegowe z drewnianą balustradą tralkową. Stolarka okienna i drzwiowa w większości nowa, plastikowa. Okno w ryzalicie wsch. elewacji frontowej drewniane, ościeżnicowe, trójskrzydłowe z trójkwaterowym oberluftem. Okno w elewacji bocznej wsch. oraz dwa w podcieniu drewniane ościeżnicowe dwuskrzydłowe z dwukwaterowym oberluftem. Drzwi nowsze płycinowe oraz płytowe, jednoskrzydłowe.

Część zach. (nowsza) murowana z cegły ceramicznej pełnej oraz bloczków gazobetonowych lub bloczków belitowych. Ściany zewnętrzne obłożone sidingiem, wewnętrzne otynkowane – tynki cementowo-wapienne. Stropy betonowe. Konstrukcja dachu drewniana, kleszczowo-płatwiowa. Schody wewnętrzne: do piwnicy żelbetowe wylewane; na piętro prefabrykowane, stalowo-drewniane. Posadzki cementowe wylewane, podłogi z klepki parkietowej, PCW, gumoleum, terrakoty. Dach pokryty blachą stalową ocynkowaną. Stolarka okienna i drzwiowa nowa. Okna plastikowe.

Rzut: Budynek założony na rzucie prostokąta z ryzalitami bocznymi od frontu oraz podcieniem na 5. słupach przed partią środkową. Od wsch. otwarty ganek, od pn. zamknięty przedsionek, od zach. podest. Układ wnętrza starszej (wsch.) części budynku dwutraktowy, trakty przedzielone sienią ze schodami prowadzącymi na piętro. Pomieszczenia parteru ułożone amfiladowo. W części nowszej (zach.) budynku od frontu klatka schodowa prowadząca do pomieszczeń na piętrze, za którą niewielki korytarz skąd dostęp do wszystkich pomieszczeń parteru. Dostęp do obiektu od frontu przez: dwoje drzwi w podcieniu, od pn. i wsch. niewielkie ganki oraz od zach. drzwi poprzedzone podestem.

Bryła: Budynek o bryle rozczłonkowanej z dwukondygnacyjną częścią środkową poprzedzoną podcieniem na słupach przechodzącym w górnej partii w taras (bez balustrady), nakrytą spłaszczonym dachem dwuspadowym, ujętą dwukondygnacyjnymi, wyższymi skrzydłami bocznymi z użytkowym poddaszem, nakrytymi dachami dwuspadowymi, o prostopadłym układzie kalenic do kalenicy części środkowej. Willa częściowo (od pn.) podpiwniczona.

Elewacje: Elewacja frontowa dwukondygnacyjna (pd.) siedmioosiowa z jednoosiowymi ryzalitami bocznymi ujmującymi niższą część środkową.

Część środkowa z dwoma otworami wejściowymi rozmieszczonymi niesymetrycznie, poprzedzona podcieniem na 5 słupach przechodzącym na wysokości drugiej kondygnacji w taras (bez balustrady).

Otwory okienne o wykroju prostokątnym i różnych wymiarach; na 1 i 2 osi parteru od wsch. starsze okna w prostokątnych opaskach.

14. Kubatura	15. Powierzchnia użytkowa	16. Przeznaczenie pierwotne	17. Użytkowanie obecne
2490 m ³	595,95 m ²	mieszkalno-pensjonatowy	nieużytkowany
18. Prace budowlane i konserwatorskie, ich przebieg i dokumentacja		19. Stan zachowania (fundamenty, ściany zewnętrzne, ściany wewnętrzne, sklepienia, stropy, konstrukcje dachowe, pokrycie dachu, wyposażenie, instalacje)	
<p>1920 r. – rozbiórka zach. części budynku; ok. 1960 r. – remont budynku ok. 1987 r. – odbudowa zach. części budynku (murowana, obłożona sidingiem, bez detalu architektonicznego) i podniesiono na fragmencie środkowej części budynku przekształcając poddasze na niskie piętro. <i>Nalęczów, ul. Lipowa – willa „Aurelia”. Projekt techniczny rozbudowy willi, opr. B. Kulawczuk, Lublin 1983 r., Archiwum WUOZ w Lublinie, sygn. 6053</i></p>		<p>Część wsch. budynku w złym stanie technicznym – po pożarze, który zniszczył pomieszczenia górnej kondygnacji (uszkodzona została więźba dachowa, strop, ściany, podłogi, schody).</p>	
		20. Najpilniejsze postulaty konserwatorskie	
		<p>Obiekt został doraźnie zabezpieczony, ale wymaga generalnego remontu z zachowaniem bryły, układu przestrzennego i przywróceniem dawnego detalu architektonicznego.</p>	

21. Akta archiwalne (rodzaj akt, numer i miejsce przechowywania)

22. Bibliografia

Majewski K., Nałęczów Zdrój. Katalog obiektów zabytkowych. Kazimierz Dolny nad Wisłą 1977, Archiwum WUOZ Lublin, sygn. 6177
Mazur K., Architektura willowa Nałęczowa w latach 1880 – 1939, Lublin 2007 r.
Nałęczów i jego okolice. Przewodnik informacyjny dla leczących się i lekarzy, wg K. Chełchowskiego, A. Puławskiego, K. Sacewicza, Warszawa 1897, Archiwum WUOZ Lublin, sygn. 356
Tarka M., Dzieje Nałęczowa, Nałęczów 1989, Archiwum WUOZ Lublin, sygn. 3037
Z dziejów dawnego i współczesnego Nałęczowa, pod red. Z. Kozuchowskiego, Warszawa 1925, Archiwum WUOZ Lublin, sygn. 393

23. Źródła ikonograficzne (rodzaj, miejsce przechowywania, sygnatury)

Wierciński H., Plan ozdób w willi Aurelia sporządzony piórkiem, 1 czerwiec 1882, za: Mazur K., Architektura willowa Nałęczowa w latach 1880 – 1939, Lublin 2007.
Wygląd willi w okresie międzywojennym wg pocztówki w zbiorach prywatnych.
Nałęczów, Willa Aurelia, Fasada południowa, neg. PKZ (ob. WUOZ) Lublin nr 23 864.

24. Uwagi różne

Część pomieszczeń niedostępna, dane ustalone na podstawie wywiadu z właścicielem budynku.

Opracował

tekst

Anna Sikora-Terlecka, XI 2008

plany, rysunki

Małgorzata Osmulska-Paprota X 2008

zdjęcia fotogr.

Anna Sikora-Terlecka V 2008

miejsce przechowywania negatywów WUOZ w Lublinie

Karta po wypełnieniu podlega ochronie na podstawie przepisów prawa autorskiego

26. Adnotacje o inspekcjach, informacje o zmianach (daty, imiona i nazwiska wypełniających)

27. Załączniki

Wkładka nr 1.

1. Miejscowość	Nałęczów	4. Obiekt (nazwa jak w karcie)	5. Zawartość wkładki (nazwa materiału uzupełniającego)
2. Gmina	Nałęczów	WILLA AURELIA ob. JULIANÓWKA	p. 13 – opis obiektu, fotografia
3. Województwo	lubelskie		

c.d. p.13

W ryzalicie wsch. okno parteru trójskrzydłowe z trójdzielnym oberluftem w drewnianej opasce, na piętrze okno balkonowe dwuskrzydłowe w profilowanym obramieniu zwieńczonym gzymsem nadokiennym z trójkątnym szczytem ujętym sterczynami, poprzedzone balkonem bez balustrady. Ściany ryzalitu szalowane poziomo o narożach bitych deskami imitującymi lizeny. Artykulacja pozioma i pionowa oparta na zróżnicowaniu układu szalunku (pod oknami poszczególnych kondygnacji układanego pionowo, powyżej – poziomo) oraz skonstrastowaniu barwnym tła i detalu. Między kondygnacjami dodatkowo dekoracja w postaci ornamentu ząbkowego. W szczycie pozostałości dekoracji laubzegowej. Ryzalit zwieńczony silnie wyodrębnionym okapem dwuspadowego dachu.

Ryzalit zach. i część środkowa obłożone sidingiem, pozbawione dekoracji W szczycie ryzalitu dodatkowe kwadratowe okno.

Elewacja tylna niemal symetryczna, siedmioosiowa z dwoma jednoosiowymi, dwukondygnacyjnymi pseudoryzalitami bocznymi ujmującymi część środkową, na wysokim podpiwniczeniu z otworami okiennymi i drzwiowymi. Starsza część wsch. oszalowana, nowa zach. murowana z belitu nieotynkowana.

Część wsch. czteroosiowa ujmująca wysunięty przedsionek z czterokwaterowym oknem, ze schodami od str. wsch.. W partii środkowej trójosiowa nakryta dachem pulpitowym dwudzielnym z niewielkim uskokiem, gdzie okno na drugiej osi. Pozostałe okna zachowują pierwotne proporcje. Pseudoryzalt wsch. o współczesnych oknach, otwór dolnej kondygnacji poszerzony.

Część zach. trójosiowa współczesna z typową stolarką, w partii środkowej nakryta płaskim stropodachem, z dwoma oknami w cofniętej ścianie poddasza na osiach okien parteru. Pseudoryzalit zach. z dodatkowym oknem w poddaszu.

Elewacja boczna wsch. trójosiowa. Na osi środkowej parteru ganek na trzech słupach z dwóch stron obwiedziony ozdobną balustradą, nakryty daszkiem pulpitowym. Otwory okienne i drzwiowe prostokątne współczesne zachowujące oryginalne proporcje. Dekoracja okien szalunek i detal architektoniczny rozwiązane analogicznie jak w elewacji frontowej ryzalitu wsch.

Elewacja boczna zach. obłożona sidingiem, trójosiowa z otworem drzwiowym poszerzonym w górnej części wąskim oknem na osi środkowej. Nawiązanie do charakteru elewacji części starszej budynku poprzez skonstrastowanie barwne tła i prostokątnych opasek otworów okiennych.

Wnętrze i wyposażenie: Wnętrze pozbawione dawnego wystroju i wyposażenia, za wyjątkiem parkietu modrzewiowo-dębowego w pomieszczeniu traktu frontowego w ryzalicie wsch. oraz pozostałości drewnianych schodów z balustradą tralkową.

Instalacje: Wodno-kanalizacyjna, elektryczna, c.o., gazowa, odgromowa.



1. Widok od pd.-wsch.

Wkładkę założył:

Anna Sikora-Terlecka, Małgorzata Osmulska-Paprota, XI 2008
(imię, nazwisko, data)

Miejsce przechowywania negatywów: *WUOZ w Lublinie*



2. Elewacja tylna pn.



3. Elewacja boczna wsch.



4. Elewacja boczna zach.



5. Okno w ryzalicy wsch. elewacji frontowej



6. Parkiet w pomieszczeniu traktu frontowego



8. Fragment spalonego stropu