

LUBELSKIE

1. Obiekt

DOM MIESZKALNY

2. Czas powstania

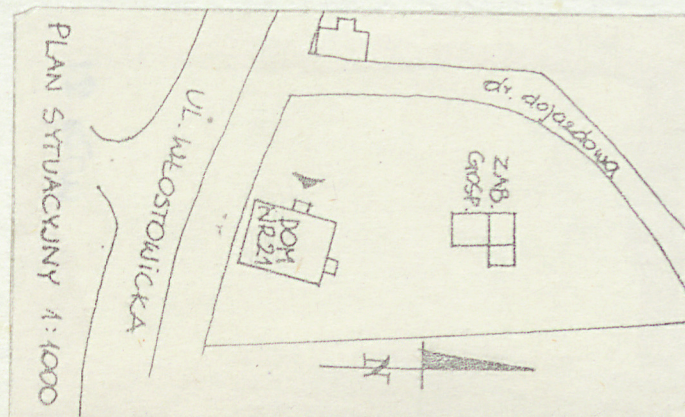
pocz. XX w.

3. Miejscowość

PUŁAWY

POŁAWI
-WŁOSTOWICE

11. Zdjęcia, plan sytuacyjny, rzuty



4. Adres

es Puławy

ul. Włostowicka 21

nr hipoteczny

5. Przynależność administracyjna

województwo lubelskie

gmina Puławy

pow. PUKAWA

6. Poprzednie nazwy miejscowości

Nowa Aleksandria
/1846-1915/

7. Przynależność administracyjna przed 1.VI.1975

województwo.....lubelskie

powiat puławski

8. Właściciel i jego adres:

Maria Handich

Puławy

ul. Włostowska 21

9. Użytkownik i jego adres:

jw.

10. Rejestr zabytków

autor zdjęć Krzysztof Mazur

data wykonania

IV.1983 r.

miejsce przechowywania negatywów

PP PKZ O/Lublin

Nr _____ data _____

/według informacji obecnej właścicielki/

- Dom wzniesiony został w pocz. XX w. przez dziadka Marii Handich, Jana Staszewskiego.
- W roku 1949 adaptowano poddane do celów mieszkalnych. Wbudowano wówczas schody, we frontowej części sieni. Wymieniono stare kuchnie i piece na obecnie istniejące.
- W roku 1968 przekształcono układ pomieszczeń, skracając sień i likwidując drzwi w elewacji tylnej i przedzielając wtórnie pomieszczenie drugiego traktu, wnętrza otynkowano. W tymże roku wymieniono pokrycie dachu z gontu na blachę. We wszystkich elewacjach spróchniałe baley ^{zabezpieczono} prowizorycznie deskami.
- Budownictwo małomiasteczkowe.

Sytuacja: budynek usytuowany szczytowo we wschodniej pierzei ulicy, około 3 m od chodnika. Zachodnią granicę działki wyznacza droga dojazdowa.

Materiał i konstrukcja: budynek drewniany z szerokich bali sosnowych zwęglowanych na jaskółczy ogon z pozostawionymi ostatkami. Podwalina dębowa, szersza od belek zrębu, zwęglowana na "brzeźni palec", złożona na wysokiej podmurówce z cegły. Otwory w łątkach, szczyty szalowane pionowo deskami na felc. Poddasze adaptowane do celów mieszkalnych dostępne drewnianymi schodami jednobiegowymi. Częściowo podpiwniczony.

Rzut: założony na rzucie prostokąta, układ wewnątrz dwutraktowy, trójdzielny, z sienią na osi wtórnie skróconą w obrębie drugiego traktu.

Bryła: jednokondygnacyjny, bryła zwarta, nakryta wysokim dachem naczółkowym.

Elewacje: frontowa, trzyosiowa, na osi środkowej dostępny trzema kamiennymi stopniami, ganek o prostych słupkach ujętych dołem balustradką z desek, nakryty płaskim daszkiem dwuspadowym z szalowanym szczykiem. Otwór okienny w zachodniej skrajnej osi zabity deskami. Elewacja tylna dwuosiowa, boczne dwuosiowe z półszczytami szalowanymi. Na osi półszczytów pojedyncze otwory okienne.

Dach: naczółkowy z daszkami okapowymi. W tylnej połaci dachu na osi lukarna. Konstrukcja więźby krokwiowo-stolcowa. Krokwie wsparte na płatawi leżącej na lekko wysuniętych końcach belek stropowych. Przestrzenie między stolcami wypełnione murem z cegły, wydzielającym część mieszkalną. Pokryty blachą na łątach.

Wnętrze: w sieni posadzka cementowa, w pozostałych pomieszczeniach podłogi białe, ściany i sufity gładkie, tynkowane.

Urządzenia ogniowe: kuchnie i piece grzewcze z białych kafli.

Okna: futrynowe, dwuskrzydłowe, sześciopolowe, w szczytach trójdzielne, dziewięciopolowe.

Drzwi: zewnętrzne i wewnętrzne jednoskrzydłowe, płycinowe.

Instalacje: elektryczna, odgromowa.

14. Kubatura 433,4 m ³	15. Powierzchnia użytkowa 100,8 m ²	16. Przeznaczenie pierwotne mieszkalne	17. Użytkowanie obecne mieszkalne
--------------------------------------	---	---	--------------------------------------

18. Prace budowlane i konserwatorskie, ich przebieg i dokumentacja

19. Stan zachowania (fundamenty, ściany zewnętrzne, ściany wewnętrzne, sklepienia, stropy, konstrukcje dachowe, pokrycie dachu, wyposażenie i instalacje)

Stan zachowania średni:

- podwalina lekko spróchniała
- część bali zrębu lekko spróchniała, z ubytkami zabezpieczonymi od zewnątrz deskami
- w więźbie dachowej część krokwi lekko spróchniała.

20. Najpilniejsze postulaty konserwatorskie

- Wymiana podwaliny, wymiana i konserwacja elementów zrębu i więźby dachowej.

21. Akta archiwalne (rodzaj akt, numer i miejsce przechowywania)

22. Bibliografia

23. Źródła ikonograficzne i fotografie (rodzaj, miejsce przechowywania, sygnatury)

Zdj. I; PP PKZ O/Lublin, neg. nr: 44235
Zdj. II; PP PKZ O/Lublin, neg. nr: 44236

24. Uwagi różne

25. Wypełnił

Tekst: Ewa Mińska
Rys.: B. Skibińska
VI.1983 r.

26. Sprawdził

1. Miejscowość

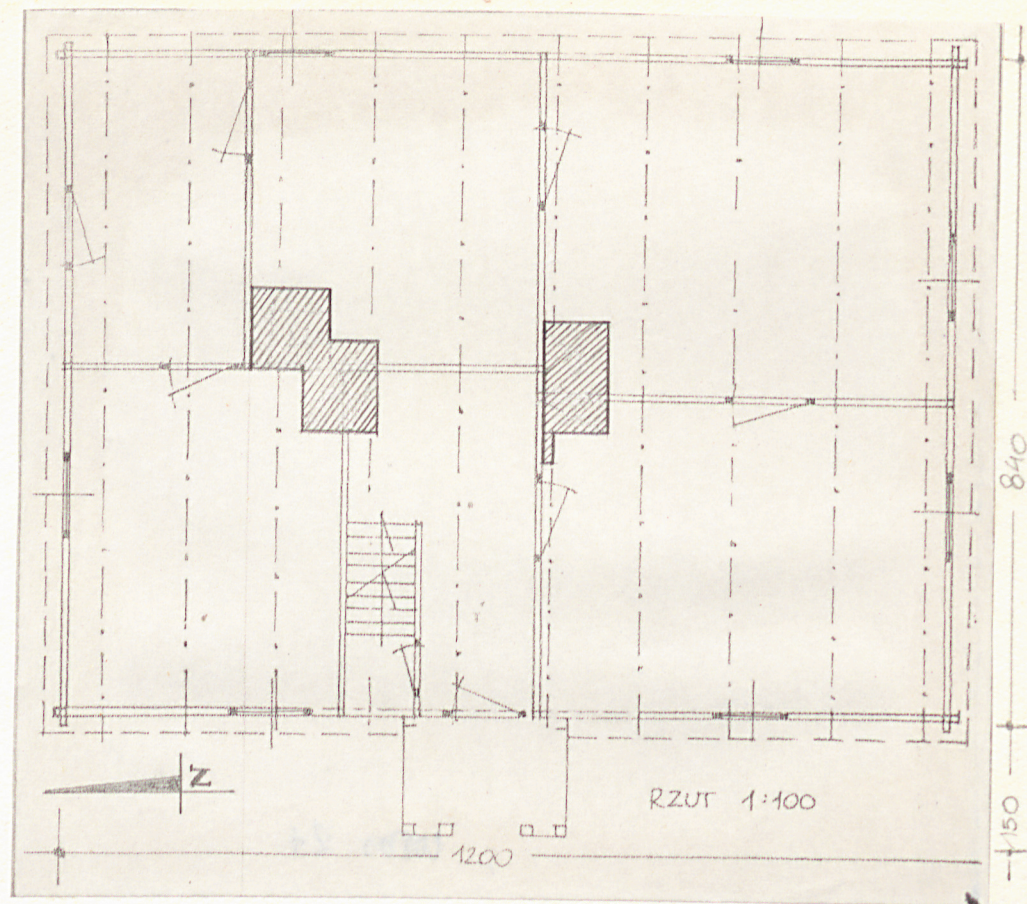
PUŁAWY

2. Obiekt (nazwa jak w karcie)

**Dom mieszkalny
ul. Włostowska 21**

3. Zawartość wkładki (nazwa obiektu lub materiału uzupełniającego)

Zdjęcie, rzut



Wkładkę założył: **E. Mińska, B. Skibińska IV.1983**
(Imię i nazwisko, data)

Miejsce przechowywania negatywów: **PP PKZ O/Lublin**