

OŚRODEK DOKUMENTACJI  
ZABYTKÓW W WARSZAWIE  
KARTA EWIDENCYJNA ZABYTKÓW  
ARCHITEKTURY I BUDOWNICTWA

A B C D E F G H I J K L M N O P R S T U V W X Y Z Nr

1. Obiekt

OFICyna WILLI „RÓŻANA” ZW. „NAGÓRSKICH”

2. Czas powstania

1889-1893

3. Miejscowość

NAŁĘCZÓW

4. Adres

24-140 Nałęczów  
Al. Lipowa 8

nr hipoteczny

399

lub. ewid. gruntów

5. Przynależność administracyjna

lubelskie

województwo

Miasto Nałęczów

gmina

6. Poprzednie nazwy miejscowości

Do 1772 r. Bochothnica

7. Przynależność administracyjna  
przed 1 VI 1975

lubelskie

województwo

Puławy

powiat

8. Właściciel i jego adres

9. Użytkownik i jego adres

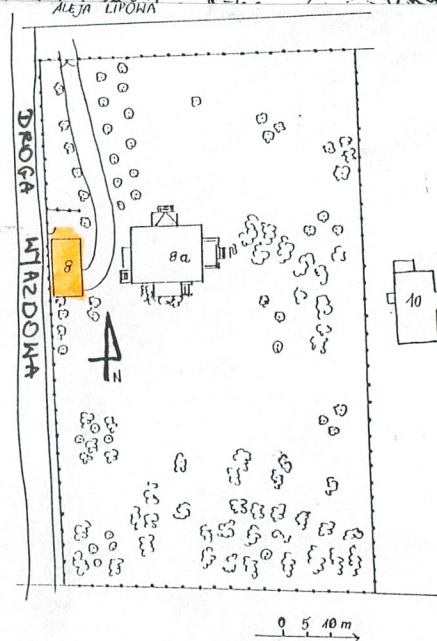
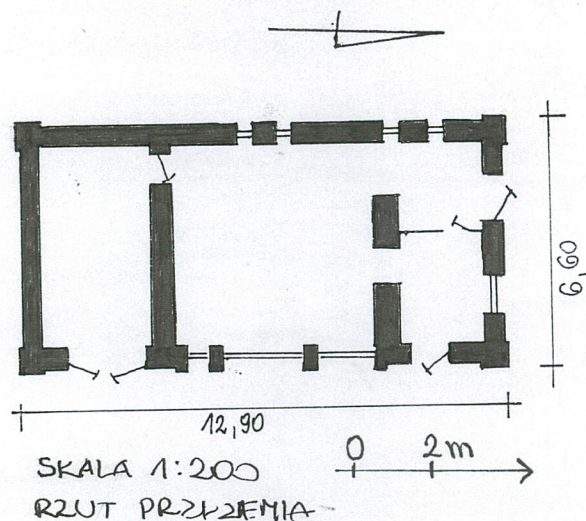
10. Rejestr zabytków

A / 257

14.03.1967

Nr

data



SKALA  
SYTUACJA 1:1500



W 1880 roku Michał Górski kupił dobra nałęczowskie od Konstancji Ciemierzyny i przeprowadził parcelację dóbr. Odsprzedał tereny obecnego uzdrowiska Spółce Udziałowej Zakład Leczniczy, która od trzech lat je dzierżawiła. Właścicielami spółki byli: Fortunat Nowicki, Władysław Sipniewski, Konrad Chmielewski i Wacław Lasocki. Dzięki nim uzdrowisko przeżyło swój „złoty okres”, natomiast miasto swój styl zawdzięcza M. Górskiemu. On to dzieląc majątek spowodował szybki rozwój budowlany, powstało wtedy wiele willi a Nałęczów zyskał miano „miasta-ogrodu. W tym czasie t.j. w IV ćw. XIX wiekupowstała oficyna jako zaplecze dla willi Nagórskich. Ponieważ autorem projektu willi był Adam Nagórski i Michał Górski można przypuścić, że zaprojektowali oni również oficynę.

Cała posesja dzisiaj należy do spadkobierców Marii Guerquin-Nagórskiej. Są to [REDAKTOWANE] którzy w 2000 roku dokupili 4/10 [REDAKTOWANE]

Oficina jest obiektem nawiązującym swym kształtem, bryłą i rzutem do klasycznego małego dworku polskiego.

**Sytuacja**-Oficina jest położona na zachód od willi i jednocześnie wzdłuż zachodniej granicy posesji. Jest ona swym krótszym bokiem wrócona ku Alei Lipowej. Pozostała część posesji jest zadrzewiona i zakrzewiona. Działka na której usytuowany jest obiekt graniczy od zachodu z Domem Kultury a od wschodu z posesją nr 10. Natomiast od północy graniczy z Aleją Lipową.

#### **Materiał, konstrukcja, technika –**

Ściany-murowane z cegły i kamienia łączonych zaprawą. Są wewnątrz i na zewnątrz tynkowane przy czym elewacje są pomalowane na biało.

Sklepienia i stropy – występują stropy płaskie.

Wieżba dachowa – niedostępna niezbadana.

Pokrycie dachu-dach dwuspadowy kryty dachówką. ~~zakładkową~~.

Posadzki, podłogi- występują cementowe posadzki.

Schody –nie występują.

Otwory-o zróżnicowanych kształtach, występują prostokątne oraz zamknięte łukiem pełnym i odcinkowym. Drzwi jednoskrzydłowe deskowe oraz dwuskrzydłowe również deskowa brama do garażu. Okna polskie jedno i dwuskrzydłowe o różnej ilości kwater i różnych kształtach. występują okna wąskie zamknięte łukiem pełnym oraz jedno duże odcinkowym.

**Rzut** –oficina założona na rzucie prostokąta z nieznacznie wystającymi przed lico ściany narożami i pseudoryzalitem elewacji wschodniej.

**Bryła**-obiekt częściowo podpiwniczony, jednokondygnacyjny, kryty dachem dwuspadowym.

**Elewacje** - wszystkie elewacje o ujednoliconym wyglądzie są otynkowane i pomalowane na biało. Jedyną dekoracją są nieznacznie wystające przed lico muru naroża i pseudo ryzalit w elewacji wschodniej.

-elewacja wschodnia-jest pięcioosiowa z pseudoryzalitem mieszczącym centralnie usytuowane duże okno zamknięte odcinkowo i dwa małe, wąskie po jego bokach zamknięte łukiem pełnym.

-elewacja zachodnia- sześćoosiowa przy czym okna są w rytmicznym układzie po dwa. Są one wąskie zamknięte łukiem pełnym. Skrajne okna południowe są zabite.

-elewacja północna i południowa- są zwieńczone drewnianymi szczytami. Elewacja północna jest dwuosiowa natomiast południowa jest pozbawiona otworów.

**Wnętrze** –układ wnętrz jednotraktowy, dwudzielny.

**Wyposażenie** – brak pierwotnego wyposażenia wnętrz.

**Instalacje**- wodna, elektryczna.



14. Kubatura  243 m <sup>3</sup>	15. Powierzchnia użytkowa  64 m <sup>2</sup>	16. Przeznaczenie pierwotne  Oficina willi	17. Użytkowanie obecne  Budynek gospodarczy, garaż.
18. Prace budowlane i konserwatorskie, ich przebieg i dokumentacja (po 1945 r.)		19. Stan zachowania (fundamenty, ściany zewnętrzne, ściany wewnętrzne, sklepienia, stropy, konstrukcje dachowe, pokrycie dachu, wyposażenie i instalacje)  Fundamenty w stanie dobrym. Ściany zewnętrzne i wewnętrzne oraz stropy w stanie dobrym. Konstrukcje dachowe i pokrycie dachu w stanie złym - ugięta kalenica , pokrycie nieszczelne.	
20. Najpilniejsze postulaty konserwatorskie  Remontu wymaga konstrukcja i pokrycie dachu.			



21. Akta archiwalne i źródła ikonograficzne (rodzaj, numer i miejsce przechowywania)

23. Uwagi różne

24. Opracowanie karty ewidencyjnej

tekst .....	mgr Jadwiga Chmielewska	V-IX . 2001	Jf
	imię, nazwisko, data, podpis		
plany, rysunki .....	mgr Jadwiga Chmielewska	V-IX . 2001	
	imię, nazwisko, data, podpis		Jf
zdjęcia fotogr. ....	mgr Jadwiga Chmielewska	V-IX . 2001	
	imię, nazwisko, data, podpis		Jf
	WOSOZ Lublin		
miejsce przechowywania negatywów .....			

KARTA PO WYPEŁNIENIU PODLEGA OCHRONIE NA PODSTAWIE PRZEPISÓW PRAWA AUTORSKIEGO

22. Bibliografia

Tarka M., Dzieje Nałęczowa , Nałęczów 1989 .

Red. J. Góra , M. Mironowicz-Panek , A. Olkowicz , Uzdrowisko Nałęczów-  
przewodnik, Nałęczów 1998 .

25. Adnotacje o inspekcjach, informacje o zmianach (daty, imiona i nazwiska wypełniających)

26. Załączniki

Wkładki nr 1



1. Miejscowość .....	NAŁĘCZÓW	5. Obiekt (nazwa jak w karcie)		6. Zawartość wkładki (nazwa materiału uzupełniającego)	
2. Gmina .....	Nałęczów	OFICyna WILLI „RÓŻANA”		Zdjęcia	
3. Powiat .....	Puławy	ZW. „NAGÓRSKICH”			
4. Województwo .....	Lubelskie				



ELEWACJA ZACHODNIA



ELEWACJA PÓŁNOCNA

Wkładkę założył: mgr Jadwiga Chmielewska V-IX . 2001  
(imię, nazwisko, data)

Miejsce przechowywania negatywów WOSOZ Lublin