

1. Obiekt

WILLA "REGINA"

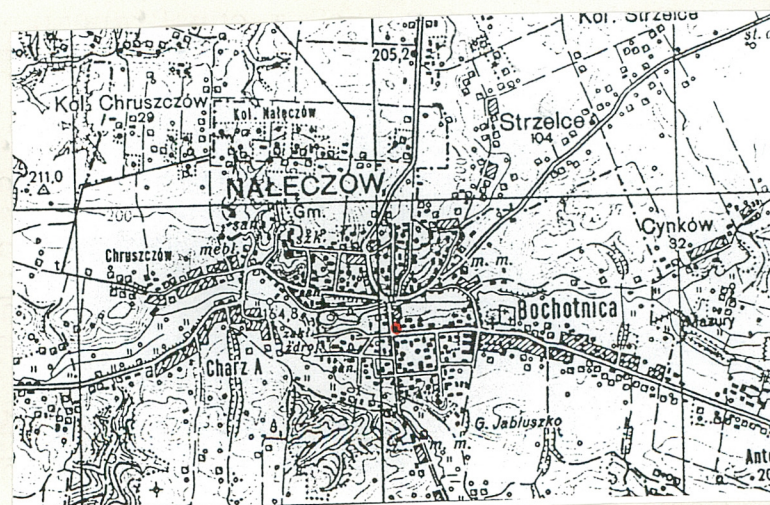
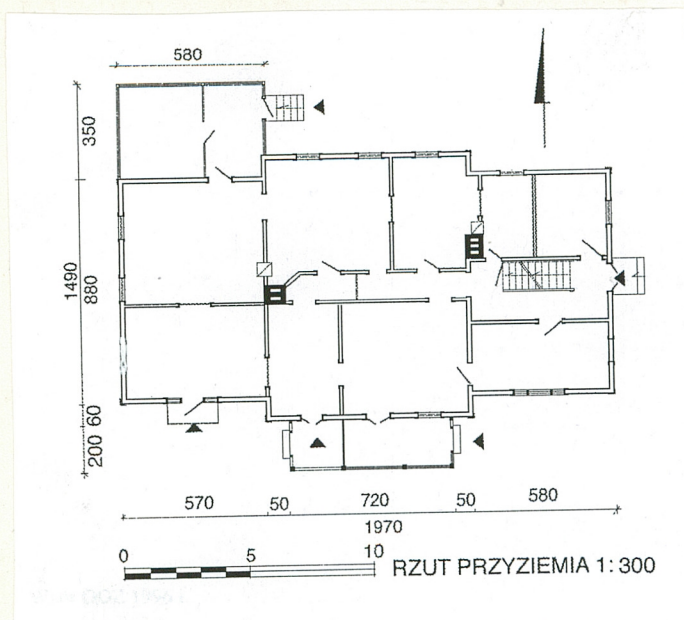
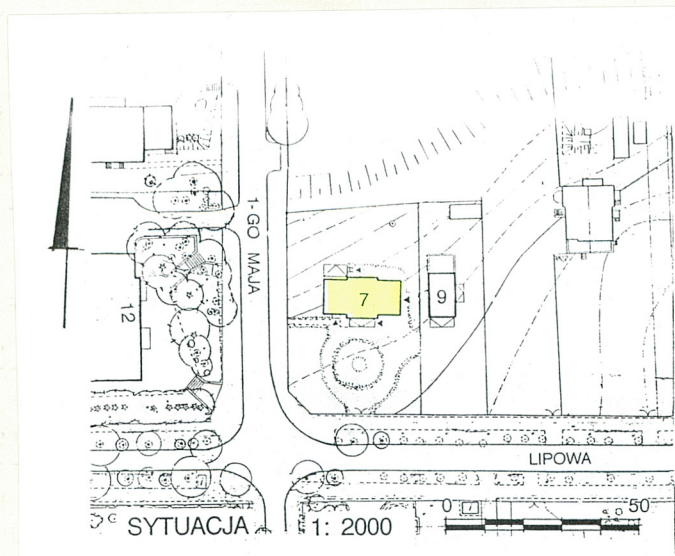
2. Czas powstania

1882 r.

3. Miejscowość

NAŁĘCZÓW

11. Zdjęcia, rzut, przekrój, sytuacja, orientacja



4. Adres ul. Lipowa 7  
24-140 Nałęczów

nr hipoteczny .....

lub. ewid. gruntów .....

5. Przynależność administracyjna

województwo lubelskie

gmina Puławy m. NAŁĘCZÓW pow. PUŁAWY

6. Poprzednie nazwy miejscowości

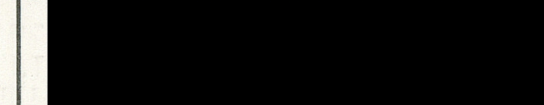
b.z.

7. Przynależność administracyjna  
przed 1 VI 1975

województwo lubelskie

powiat puławski

8. Właściciel i jego adres



9. Użytkownik i jego adres

J.W.  
sklep spożywczy  
zakład fotograficzny  
lokatorzy

10. Rejestr zabytków

Nr A/917 data 17.10.1985



12. Autorzy, historia obiektu, określenie stylu

Willa wzniesiona w czasie trzech miesięcy /od marca do czerwca/ r. 1882 przez inż. M. Górskiego, prowadzącego w tym czasie parcelację i sprzedaż działek w Nałęczowie pod budowę letnich willi w powstającym właśnie kurorcie. Wg umowy "Michał Górski zobowiązuje się...wystawić swoim kosztem i staraniem dla Natalii Potkańskiej willę drewnianą, zewnątrz oszalowaną deskami i olejną farbą pomalowaną, wewnątrz tynkowaną, krytą teksturą asfaltową...". Jako b. budowniczy Kolei Nadwiślańskiej, znanej z zachowanych drewnianych stacji w "stylu szwajcarskim" - w tym stacji Sadurki /wówczas Nałęczów/ - mógł być również autorem projektu samej willi, utrzymanej w takim właśnie stylu. Ówczesny budynek stał na większej działce, obejmującej również obecną posesję nr 9, której budynek mieszkalny stoi na miejscu późniejszej oficyny willi. Projektowana jako letni dom czasowy willa została wzniesiona w lekkiej technice szkieletowej i - zgodnie z żądaniem właścicielki - nie posiadała pieców. Pierwotnie miała tylko jedną komorę piwniczną z kamienia wapiennego w pn.-wsch. narożniku. Wokół działki urządzono niewielki ogród z kompostowaną zielenią /zachowany wyraźny ślad klombu przed frontem willi/ Działka od ulicy odgródzona była "parkanem ze sztachet". Przed r. 1922 nieruchomość nabył Erazm Rulikowski, uciekinier z Kresów. Wobec konieczności całorocznego zamieszkania w willi przez dość liczną rodzinę budynek poddano adaptacji ok. 1922 r., wstawiając trzony kominowe, piece, jednocześnie podpinając resztę budynku /sklepie-

c.d. wkł. nr 1

13. Opis (sytuacja, materiał i konstrukcja, rzut, bryła, elewacje, wnętrza, wyposażenie, instalacje)

Sytuacja: willa usytuowana w głębi narożnej działki, leżącej u zbiegu ulic Lipowej /d.ul.Bochotnicka/ i 1-ego Maja /d.ul.Pocztowa/ na łagodnym, pd. skłonie doliny rzeczki Bochotniczanki, frontem skierowana ku ul. Lipowej. Na osi willi brama i podjazd wokół kolistego klombu. Od wsch. przejazd na sąsiednią posesję.

Materiał i konstrukcja: Willa zbudowana z drewna, konstrukcji szkieletowej oszalowana zewnątrz, tynkowana wewnątrz /tynki wapienne na trzcinie/. Piwnice murowane, ze spłaszczonymi sklepieniami odcinkowymi; w części pn.-wsch piwnica z wapienia, w pozostałych partiach - ceglana. Więźba dachowa krokwiowo-jętkowa, pokrycie dachu na ryzalicie blachą stalową, ocynkowaną, płaską, nad partiami bocznymi - papą. Werandy drewniane, konstrukcji szkieletowej, dołem szalowane deskami, górą oszklone, nakryte dachem pulpitowym. Trzony kominowe murowane z cegły pełnej, piece kaflowe, z ozdobnym, ceramicznym belkowaniem. Rynny i rury spustowe z blachy stalowej, ocynkowanej. Schody drewniane, jednobiegowe z drewnianą barierą o kwadratowych szczeblach i profilowanej poręczy. Otwory drewniane, w profilowanych obramieniach z desek. Drzwi do sieni i w werandzie dwuskrzydłowe, płycinowe, z oszklonymi górnymi kwaterami, drzwi wewnętrzne drewniane, jednoskrzydłowe, wielopłycinowe. Drzwi zewnętrzne do werandy pd. jednoskrzydłowe, płycinowe, oszklone, w werandzie tylnej jednoskrzydłowe, płycinowe. Okna drewniane, skrzynkowe, w profilowanych obramieniach; w parterze dwuskrzydłowe, sześciokwaterowe, z dwudzielnym oberluftem. Dwa okna w elewacji frontowej, czteroskrzydłowe, z czterodzielnym oberluftem; w oknie zach. wtórnie wstawione jednoskrzydłowe oszklone drzwi. Okna drugiej kondygnacji w ryzalitach i bocznych szczytach w korpusie dwuskrzydłowe, sześciokwaterowe /polskie/. Podłogi z desek.

Rzut i bryła: Budynek na rzucie prostokąta, z obustronnym ryzalitem w środkowej części. Korpus parterowy, podwyższony ściankami kolankowymi, nakryty spłaszczonym dachem dwuspadowym, przecięty dwukondygnacyjnym ryzalitem na osi poprzecznej, z dachem dwuspadowym. Dachy z dzżymi okapami. Przed ryzalitem frontowym półotwarta weranda, z wejściami z boków. Większa weranda, w pełni oszklona, przy pn. ścianie zach. części korpusu.

Układ wnętrz dwutraktowy, z wydzielonym wąskim korytarzem na osi podłużnej budynku w części środkowej i szerszą sienią na osi części wsch. Pomieszczenia połączone wejściami w amfiladzie i z korytarzem i sienią. Część wejść trwale zamknięta. W sieni schody wzdłuż pn. ściany. Pod schodami zejście do piwnicy - obudowane, z zamknięciem. Na piętrze korytarz na osi poprzecznej ryzalitu, po obu stronach /pn. i pd./ pomieszczenia mieszkalne.

Elewacje: Elewacja frontowa /pd./ pięcioosiowa, z trójosiowym, piętrowym ryzalitem, dołem przysłoniętym trójprzęsłową werandą. Narożniki zaakcentowane lizenami. Parter ryzalitu i piętro z cokołem z pionowych desek, ujętych listwami. W strefie okien ściany szalowane poziomo, w strefie szczytu i na ściankach kolankowych parterowego korpusu - pionowo, z dekoracją w postaci ornamentu ząbkowego i profilowanej listwy na krawędzi dolnej. Podobna dekoracja wiatrownic dachu ryzalitu i poziomej "jętki", podtrzymującej iglicę. Wszystkie otwory w profilowanych obramieniach; otwory par-

c.d. wkł. nr 1



<p>14. Kubatura</p> <p>1100 m<sup>3</sup></p>	<p>15. Powierzchnia użytkowa</p> <p>275 m<sup>2</sup></p>	<p>16. Przeznaczenie pierwotne</p> <p>mieszkalne</p>	<p>17. Użytkowanie obecne</p> <p>mieszkalne, handel</p>
<p>18. Prace budowlane i konserwatorskie, ich przebieg i dokumentacja (po 1945 r.)</p> <p>Remonty bieżące. Prace prowadzono systemem gospodarskim Brak dokumentacji.</p>		<p>19. Stan zachowania (fundamenty, ściany zewnętrzne, ściany wewnętrzne, sklepienia, stropy, konstrukcje dachowe, pokrycie dachu, wyposażenie i instalacje)</p> <p>Nieustabilizowane fundamenty - widoczne załamanie linii ścian wsch. i pn. Zły stan części belek konstrukcyjnych - wyraźne ugięcie belki oczepowej na ścianie pn. Zły stan części stolarki. Brak większości dekoracji laubzegowej w szczytach i na werandach. Niewłaściwy kształt większości "tralek" w balustradzie werandy pd. Zlikwidowane nadświetle w drzwiach do sieni. Skrócony okap w szczycie pn.</p>	
<p>20. Najpilniejsze postulaty konserwatorskie</p> <p>Konieczna ekspertyza stanu fundamentów i ich ew. wzmocnienie. Wymiana zużytych elementów konstrukcji i wypoziomowanie ścian. Remont stolarki. W dalszej perspektywie rekonstrukcja detali dekoracji. Uporządkowanie otoczenia willi.</p>			



21. Akta archiwalne i źródła ikonograficzne (rodzaj, numer i miejsce przechowywania)

Fotografia willi z l. 20-tych w posiadaniu [REDACTED]  
Odpis kontraktu na budowę /xero/ z r. 1882 w teczce ob.  
w PSOZ Lublin

22. Bibliografia

Nałęczów-Zdrój. Katalog obiektów zabytkowych,  
opr. K. Majewski, mps., Lublin 1977 /PSOZ/

23. Uwagi różne

REGIONALNY OŚRODEK  
STUDIÓW I OCHRONY  
ŚRODOWISKA KULTUROWEGO  
28-113 Lublin, ul. Archidiakońska 4  
W-012565023-34000000  
88 1 831 43181

24. Opracowanie karty ewidencyjnej

tekst ..... R. Zwierzchowski, grudzień 1998  
imię, nazwisko, data, podpis

plany, rysunki ..... R. Zwierzchowski, listopad 1998  
imię, nazwisko, data, podpis

zdjęcia fotogr. .... R. Zwierzchowski, październik 1998  
imię, nazwisko, data, podpis

miejsce przechowywania negatywów ..... ROSIOŚK w Lublinie

KARTA PO WYPEŁNIENIU PODLEGA OCHRONIE NA PODSTAWIE PRZEPISÓW PRAWA AUTORSKIEGO

25. Adnotacje o inspekcjach, informacje o zmianach (daty, imiona i nazwiska wypełniających)

26. Załączniki 2



1. Miejscowość. <u>NAŁĘCZÓW</u> .....	4. Obiekt (nazwa jak w karcie)	5. Zawartość wkładki (nazwa materiału uzupełniającego)
2. Gmina .... <u>Nałęczów</u> .....	<u>WILLA "REGINA"</u>	p. 12: historia obiektu
3. Województwo .. <u>lubelskie</u> .....		p. 13: opis
		fotografie

p.12: nia ceglana/. W l. 20-tych /ok. 1925 r./ miał się tu mieścić posterunek policji. Ok. 1946 r. odsprzedał część działki spółdzielni "Ogrodnik", mającej wówczas w części willi tłocznię wina /do poł. l. 60-tych/, zaś w r. 1971 część wsch. z oficyną, na miejscu której wzniesiono później budynek mieszkalny /Lipowa 9 - zniesienie własności nastąpiło w 1977 r./. Ok. 1947 zabudowano tylną werandę, w użytkowaniu przez zakład fryzjerski /do 1992 r./. Od k. l. 40-tych w pomieszczeniach od frontu funkcjonuje zakład fotograficzny. W 1955 r. wymieniono część przyciesi, w 1967 willa przeszła większy remont. W rękach Rulikowskich willa z resztką ogrodu pozostawała do r. 1982 - wówczas sprzedana ich kuzynce i lokatorce [REDAKTED]. Od 1989 właścicielem posesji jest [REDAKTED]

p.13: teru zwieńczone gzymsami. W ryzalicie otwory na trzech osiach; na parterze para drzwi na werandę i okno na piętrze trzy okna. Małe, kwadratowe okienko na osi szczytu. Dwa wsch. przeszła werandy oszklone, z wielokwaterowymi podziałami. Przeszło zach. otwarte, z zachowanym dekoracyjnym wspornikiem przy belce przysięciennej. Dolna strefa werandy szalowana pionowymi deskami, w przeszle zach. ozdobna ażurowa balustrada z wycinanych desek. Ściany parterowego korpusu z obiegającym cokołem z pionowych desek, w strefie okien szalowanie poziome. Na osiach ścian szerokie, pojedyncze okna w profilowanych obramieniach, zakończonych gzymsem. Elewacja tylna siedmioosiowa, z analogicznym podziałem stref. Ryzalit trójosiowy z trzema oknami na każdej kondygnacji. W osi szczytu wysunięty wspornik krokwi okapu. Wiatrownice proste. Ściany korpusu dwuosiowe; w ścianie od wsch. zewnętrzne okno ślepe, ściana od zach. zasłonięta oszkloną werandą. Elewacje boczne trójosiowe, z analogicznymi podziałami i dekoracją. Na skrajnych osiach od pd. blendy. W ścianie wsch. na osi środkowej drzwi do sieni. W obu szczytach kwadratowe pojedyncze okienka. Weranda tylna oszklona szybami o pełnej wysokości. Strefa dolna oszalowana pionowo.

Wnętrze: W pokoju w trakcie pn. i w pokoju od zach. piece z dekoracyjnym belkowaniem. W piwnicy resztki pieca chlebowego.

Instalacje: wod.-kan. /szambo/, elektryczna, telefon.



Elewacja pd.

Wkładkę założył: R. Zwierzchowski, grudzień 1998.....  
(imię, nazwisko, data)

ROSIOK w Lublinie

Miejsce przechowywania negatywów: .....





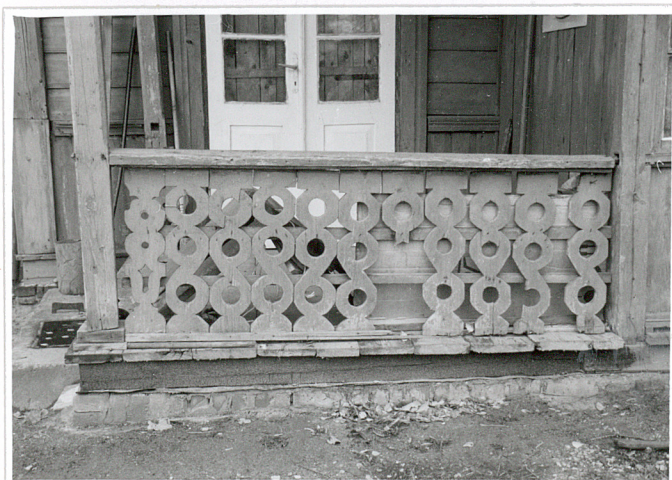
Widok od pd.-wsch.



Widok od pn.-wsch.



Widok od pn.-zach.



Balustrada werandy frontowej.



Wspornik płatwi dachu werandy.



Okno parteru od frontu /wsch./



1. Miejscowość

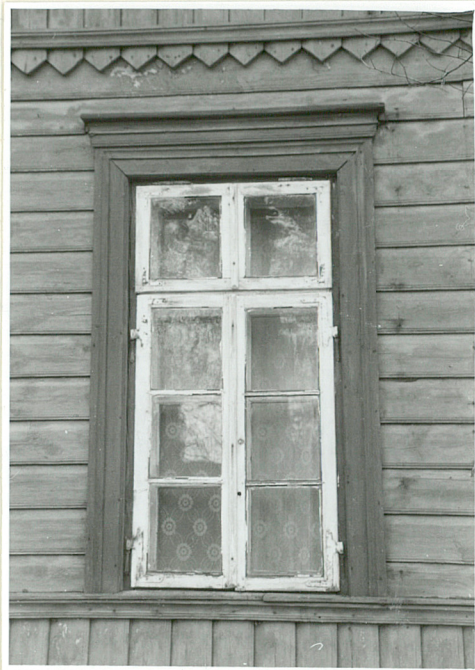
NAŁĘCZÓW

2. Obiekt (nazwa jak w karcie)

WILLA "REGINA"

3. Zawartość wkładki (nazwa obiektu lub materiału uzupełniającego)

fotografie



Okno w elewacji bocznej.

Schody na piętro -  
widok z wejścia.

Piec w pokoju pn.

Wkładkę założył: R. Zwierzchowski, grudzień 1998  
(imię, nazwisko, data)

Miejsce przechowywania negatywów: ROSIOSK w Lublinie

Z-d Poligr. Jan Jasiński W-wa, ul. Wolna 13, tel. 12-43-83

Wzór ODZ 1978 r.





Stara piwnica z ruiną pieca chlebowego.