

[illegible]

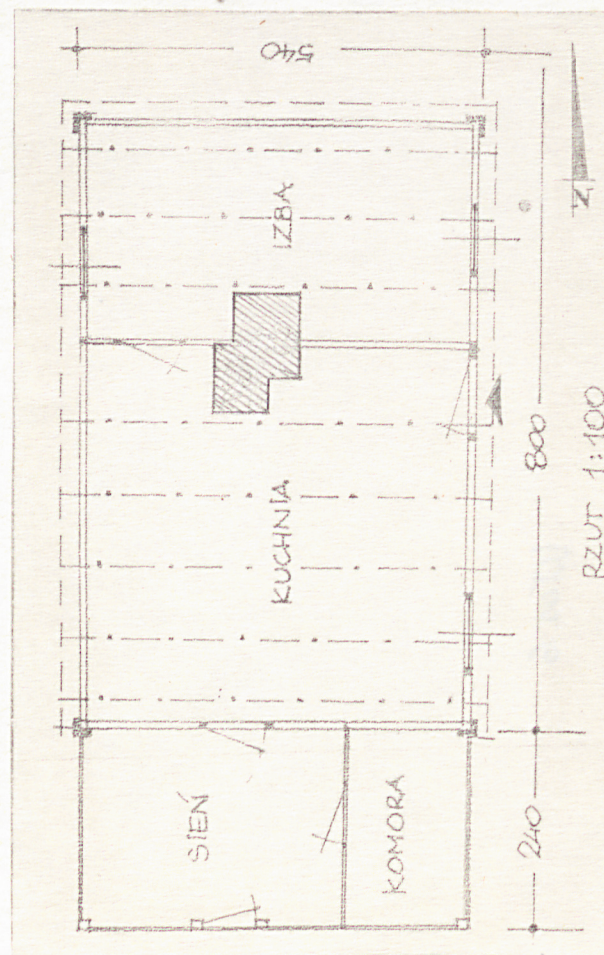
CHALLENGE

1915 r.

PUŁAWY

-WŁOSTOWICE

11. Zdjęcia, plan sytuacyjny, rzuty



Puławy

ul. Włostowicka 6

nr hipoteczny

5. Przynależność administracyjna

województwo lubelskie

gmina Puławy

POW. PUKAWY

6. Poprzednie nazwy miejscowości

Nowa Aleksandria
/1846-1915/

7. Przynależność administracyjna przed 1.VI.1975

województwo lubelskie

powiat puławski

8. Właściciel i jego adres:

Janina Jeżyna

Puławy

ul. Włostowicka 6

9. Użytkownik i jego adres:

jw.

10. Rejestr zabytków

Nr data

autor zdjęć Krzysztof Mazur
data wykonania
miejsce przechowywania negatywów

IV.1983 r.

PP PKZ 0/Lublin.

- /według informacji obecnej właścicielki/
- Budynek wzniesiony w 1915 r. z materiału po rozebranym, starym domu.
 - W 1937 r. wymieniono otwory okienne, zmieniono konstrukcję więźby dachowej. Pierwotnie dach był wyższy.
 - W 1978 r. wymieniono podwalinę w ścianie szczytowej, wzniesiono przy tejże ścianie przybudówka. Wnętrze otynkowano, wymieniono pokrycie dachu ze strzechy na papę.
 - Budownictwo ludowe.

Sytuacja: budynek usytuowany kalenicowo w zachodniej pierzei ulicy, tuż przy chodniku. Na terenie działki komórka drewniana.

Materiał i konstrukcja: budynek drewniany z bali sosnowych o konstrukcji mieszanej, wieńcowej, wzmocnionej łątkami. Otwory w łątkach, narożne węgly oszalowane pionowo deskami. Podwalina złożona na niskiej podmurówce z cegły, zwęglowana na nakładkę, w elewacji tylnej sztukowana ukośnym zamkiem. Wewnątrz tynkowany. Podpiwniczony. Przybudówka z desek na szkielecie z kantówki, kryta dachem pulpitowym, zewnątrz obita płytą pilśniową.

Rzut: założony na planie prostokąta, jednotraktowy, dwuizbowy.

Bryła: jednokondygnacyjny, bryła zwarta nakryta dachem dwuspadowym, w elewacji bocznej przybudówka kryta pulpitowo.

Elewacje: frontowa dwuosiowa, boczne: przysłonięta przybudówka w której otwór wejściowy i ślepa, tylna ślepa. Szczyty szalowane pionowo deskami, elewacje bielone.

Dach: dwuspadowy z daszkami okapnikowymi, konstrukcji krokwiowo-płatwiowej, kryty papą.

Wnętrze: podłogi białe, ściany i sufity tynkowane, gładkie.

Urządzenia ogniowe: kuchnia i piece grzewcze z białych kafli.

Okna: futrynowe, dwuskrzydłowe, czterokwaterowe.

Drzwi: jednoskrzydłowe, płycinowe.

Instalacje: elektryczna, odgromowa.

14. Kubatura <i>190,9 m³</i>	15. Powierzchnia użytkowa <i>56,1 m²</i>	16. Przeznaczenie pierwotne mieszkalne	17. Użytkowanie obecne mieszkalne
18. Prace budowlane i konserwatorskie, ich przebieg i dokumentacja		19. Stan zachowania (fundamenty, ściany zewnętrzne, ściany wewnętrzne, sklepienia, stropy, konstrukcje dachowe, pokrycie dachu, wyposażenie i instalacje) <ul style="list-style-type: none"> - Stan zachowania zły. - Z wyjątkiem wymienionego fragmentu, podwaliny spróchniałe. - Część bali zrębu spróchniała. - Konstrukcje lekko spróchniałe. Wszystkie elementy noszą ślady działalności drewnojadów. 	
20. Najpilniejsze postulaty konserwatorskie <ul style="list-style-type: none"> - Wymiana podwaliny. - Wymiana zniszczonych bali zrębu, wzmocnienie konstrukcji więźby dachowej. 			

21. Akta archiwalne (rodzaj akt, numer i miejsce przechowywania)

22. Bibliografia

23. Źródła ikonograficzne i fotografie (rodzaj, miejsce przechowywania, sygnatury)

Zdj. I; PP PKZ O/Lublin, neg. nr: 45228
Zdj. II; PP PKZ O/Lublin, neg. nr: 45229

24. Uwagi różne

25. Wypełnił

Tekst: Ewa Mińska
Rys.: B. Skibińska
VI.1983 r.

26. Sprawdził

1. Miejscowość

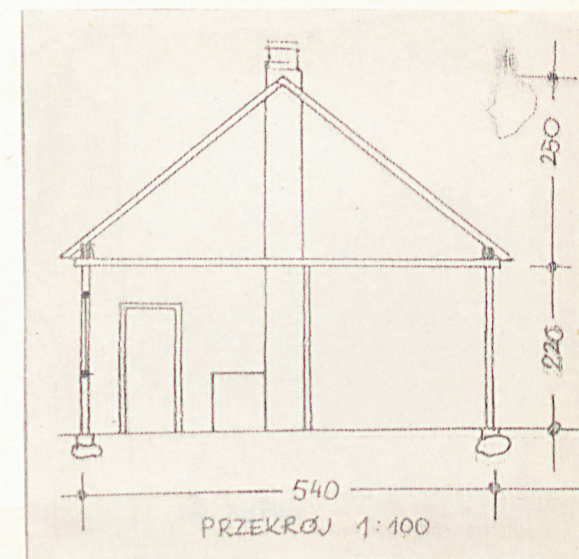
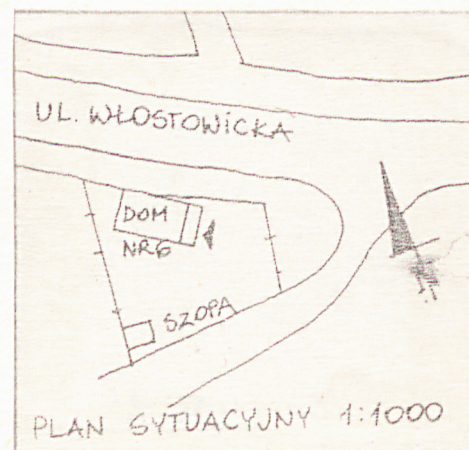
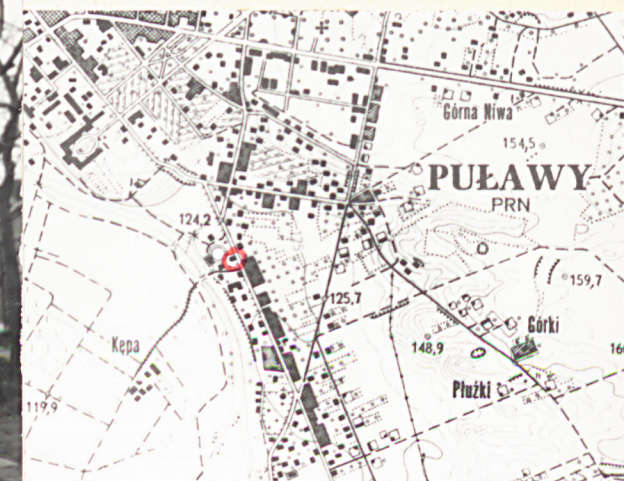
PUŁAWY

2. Obiekt (nazwa jak w karcie)

**Chałupa
ul. Włostowicka 6**

3. Zawartość wkładki (nazwa obiektu lub materiału uzupełniającego)

Zdjęcia, orientacja, sytuacja, przekrój



Wkładkę założył: **E. Mińska, B. Skibińska IV.1983**
(Imię i nazwisko, data)

Miejsce przechowywania negatywów: **PP PKZ O/Lublin**